

登別市統計書

平成 28 年版

登別市

凡 例

1. 統計表は、特別表示・注釈のない限り市域内のものです。
2. 資料の出所は、すべて各表の右下欄に掲げております。
3. 調査の時期については、原則として頭注に記入してあります。
4. 統計表中の符号は、次のとおりです。

「－」	……………	該当なし
「…」	……………	不 詳
「0」	……………	単位未満
「X」	……………	公表を差し控えたもの
「△」	……………	減 少

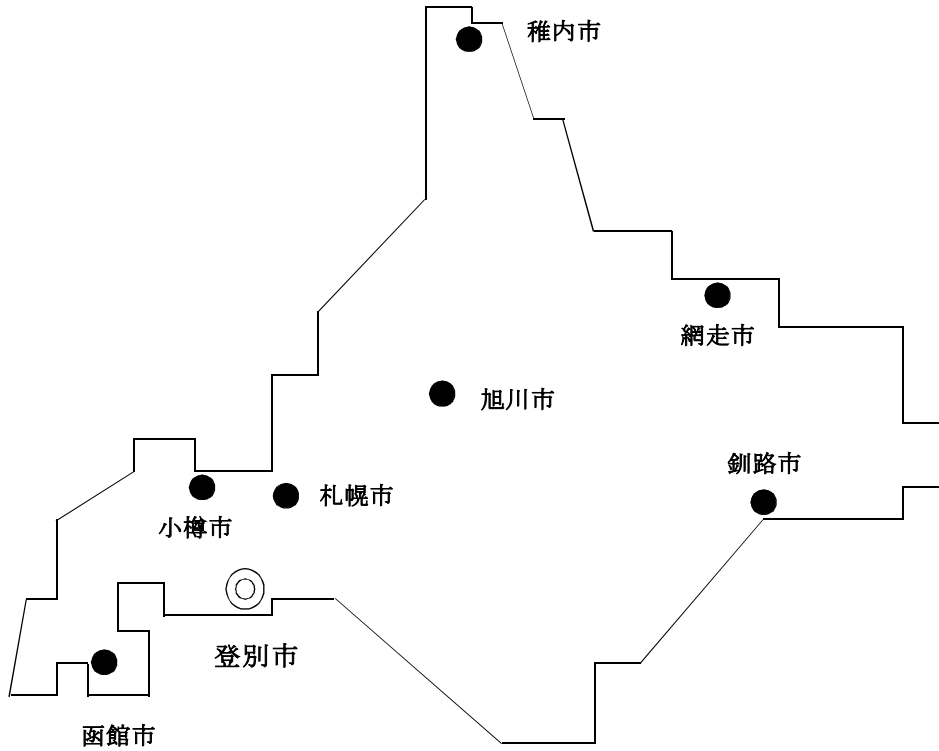
1 地勢

■位置および広ぼう

平成29年1月1日現在

位 置		広 ぼ う		面 積
東 経	北 緯	東 西	南 北	
東 : 141° 11' 22"	南 : 42° 20' 59"	km	km	km ²
西 : 140° 58' 15"	北 : 42° 33' 13"	18.5	22.6	212.21

資料：総務グループ



■地目別土地面積

各年1月1日現在 単位：ha

	総 数	田	畑	宅 地	池沼	山 林	牧 場	原 野	雑種地	その他
平成28年	21,221	-	840	881	9	14,791	355	1,095	610	2,640
27年	21,221	-	848	878	9	14,789	355	1,097	602	2,643
26年	21,211	-	962	873	9	14,703	394	1,073	569	2,628
25年	21,211	-	964	874	9	14,704	394	1,077	561	2,628
24年	21,211	-	967	873	9	14,701	394	1,078	561	2,628

資料：税務グループ

2 気象

■ 気象概況

《登別》 観測所在地：登別市札内町

	気 温			平均湿度	風 速		日照時間	降 水 量			最深積雪	現 象 日 数			不照日数
	平均	最高	最低		平均	最大		年(月)計	最大1日量	最大1時間		雪	霧	雷	
	(℃)	(℃)	(℃)		(%)	(m/s)		(m/s)	(時間)	(mm)		(mm)	(mm)	(cm)	
平成24年	7.1	30.1	-15.2	/	1.8	12.4]	1,533.6	1,976.5	188.0	48.5	144	/	/	/	75
25年	7.1	29.2	-13.9	/	1.8	9.7	1,479.3	2,062.5	184.5	24.5	77	/	/	/	75
26年	7.3	30.7	-14.1	/	1.9	10.3	1,903.4	1,680.0	141.5	34.5	65	/	/	/	48
27年	8.0	30.9	-10.8	/	1.7	10.5	1,725.6	1,543.5	88.0	28.5	48	/	/	/	59
平成28年	7.3	29.5	-12.2	/	1.7	11.9	1,678.3	2,327.5	190.5	40.5	58	/	/	/	71
1月	-4.5	3.1	-12.2	/	2.3	7.5	119.1	25.0	6.0	2.5	31	/	/	/	2
2月	-3.4	7.8	-11.5	/	2.1	7.2	132.4	77.0	24.5	7.5	52	/	/	/	2
3月	0.6	11.7	-8.8	/	1.9)	11.9)	188.5	92.0	57.0	5.0	58)	/	/	/	2
4月	5.5	18.6	-2.2	/	2.0	9.3	153.9	124.0	20.0	7.5	1	/	/	/	6
5月	11.9	26.5	-0.5	/	1.5	7.2	207.0	108.5	26.5	10.5	0	/	/	/	4
6月	13.4	22.8	5.5	/	1.1	5.5	129.4	561.0	150.5	32.0	0	/	/	/	9
7月	17.2	26.9	9.7	/	1.0	5.7	87.0	399.5	190.5	34.0	0	/	/	/	16
8月	21.0	29.5	10.5	/	1.1	7.4	150.9	385.5	176.0	40.5	0	/	/	/	9
9月	17.2	26.8	7.5	/	1.2	5.7	116.4	249.0	70.0	20.5	0	/	/	/	10
10月	9.0	22.1	-1.6	/	2.3	7.8	171.5	106.0	22.5	9.5	1	/	/	/	5
11月	1.2	12.6	-9.9	/	2.1	7.8	108.3	124.5	26.5	11.0	4	/	/	/	2
12月	-1.5	11.1	-10.5	/	2.1)	10.9)	113.9	75.5	24.0	3.5	17	/	/	/	4

《室蘭》 観測所在地：室蘭市山手町

	気 温			平均湿度	風 速		日照時間	降 水 量			最深積雪	現 象 日 数			不照日数
	平均	最高	最低		平均	最大		年(月)計	最大1日量	最大1時間		雪	霧	雷	
	(℃)	(℃)	(℃)		(%)	(m/s)		(m/s)	(時間)	(mm)		(mm)	(mm)	(cm)	
平成24年	8.8	30.7	-10.5	79	4.6	29.9	1,640.6	1,315.0	128.5	26.0	44	130	42	19	62
25年	8.9	29.2	-8.8	80	4.8	20.7	1,622.6	1,482.0	84.0	25.0	26	124	36	13	54
26年	9.0	31.1	-10.2	77	4.7	20.3	2,015.7	1,028.0	83.0	34.5	35	112	33	8	43
27年	9.7	30.5	-8.1	79	4.6	23.7	1,892.7	1,125.5	65.5	19.5	22	105	35	2	49
平成28年	9.1	29.5	-7.7	77	4.7	21.8	1,782.0	1,396.5	84.5	29.5	30	97	37	6	54
1月	-1.9	5.5	-7.7	68	6.2	14.1	80.2	50.0	13.5	3.5	21	29	0	0	2
2月	-1.0	8.9	-7.2	71	5.7	17.4	119.3	60.5	21.0	6.5	30	25	1	0	2
3月	2.9	13.7	-4.7	70	4.4	21.8	220.7	33.0	16.0	3.0	16	16	1	0	2
4月	7.1	18.7	0.6	72	4.5	15.8	196.6	71.0	11.5	7.5	-	2	1	1	5
5月	12.4	23.5	3.3	77	4.1	12.4	241.3	87.5	34.0	7.0	-	0	7	1	2
6月	14.1	21.5	8.7	90	4.2	12.6	148.8	257.5	62.5	19.5	-	0	8	1	10
7月	18.1	27.0	12.0	91	3.8	13.1	128.1	167.5	54.5	14.5	-	0	7	0	10
8月	22.2	29.5	14.9	89	3.7	17.9	179.1	205.0	84.5	29.5	-	0	8	0	4
9月	19.0	26.3	11.7	85	3.4	9.7	152.2	168.0	40.0	16.0	-	0	4	0	6
10月	11.2	22.7	1.4	70	5.1	14.8	163.6	81.0	17.0	8.0	-	2	0	1	4
11月	3.6	14.4	-5.6	72	5.4	14.6	73.4	84.0	15.5	9.0	3	17	0	1	2
12月	1.1	13.1	-6.0	71	5.8	18.8	78.7	131.5	50.0	5.5	8	24	0	1	5

※)は、欠測を含む値。]は、資料不足値。 /は、観測を行っていないこと。 -は、統計値を求める期間内に現象が発生しなかったことを示す。

資料：室蘭地方気象台

※ 冬季に観測する要素の統計期間は前年の8月から当年7月までの1年間。

※ 不照日数とは、1日の日照時間が0.1時間未満をいう。

※ 《登別》は登別地域気象観測所、《室蘭》は室蘭地方気象台の観測資料による。

■季節現象平年値〈室蘭〉

	初冠雪	雪の初日	雪の終日	霜の初日	霜の終日	結氷の初日	結氷の終日
現象月日	10月28日 (鷲別岳)	11月1日	4月17日	11月10日	4月18日	11月11日	4月14日
統計期間	1981～2010	1981～2010	1981～2010	1981～2010	1981～2010	1981～2010	1983～2010
資料年数	30年	30年	30年	26年	30年	30年	27年

※ 資料年数は、観測された年合計数を表す。

資料：室蘭地方気象台

■生物季節観測平年値一覧〈室蘭〉

《植物季節観測》

たんぽぽ	開花	4月	22日
うめ	開花	5月	4日
さくら(そめいよしの)	開花	5月	6日
	満開	5月	11日
やまつつじ	開花	5月	27日
あじさい	開花	8月	8日
かえで	紅葉	11月	4日
	落葉	11月	13日

資料：室蘭地方気象台

《動物季節観測》

ひばり	初鳴	4月	7日
うぐいす	初鳴	4月	19日
もんしろちょう	初見	5月	1日
きあげは	初見	5月	27日

資料：室蘭地方気象台

3 人口

■世帯数および人口の推移

住民登録人口：9月30日現在

	世帯数	人 口			対前年 増加率	人口密度 (人/km ²)	備 考
		総 数	男	女			
	(世帯)	(人)	(人)	(人)	(%)	(人/km ²)	
平成28年	24,972	49,526	23,585	25,941	△ 1.3	233	
27年	25,065	50,182	23,892	26,290	△ 0.9	236	
26年	25,051	50,657	24,154	26,503	△ 0.6	239	
25年	24,950	50,944	24,314	26,630	△ 1.2	240	
24年	25,114	51,580	24,594	26,986	△ 0.6	243	
23年	25,031	51,872	24,745	27,127	△ 0.8	245	
22年	24,963	52,279	24,967	27,312	△ 0.7	246	
21年	24,970	52,664	25,182	27,482	△ 0.5	248	
20年	24,889	52,926	25,364	27,562	△ 1.0	250	
19年	24,881	53,472	25,658	27,814	△ 0.6	252	
18年	24,736	53,782	25,756	28,026	△ 0.4	254	
17年	24,593	53,971	25,814	28,157	△ 1.2	254	
16年	24,647	54,622	26,171	28,451	△ 0.3	258	
15年	24,517	54,800	26,325	28,475	△ 0.4	258	
14年	24,249	54,993	26,404	28,589	△ 0.4	259	
13年	23,883	55,207	26,453	28,754	△ 0.9	260	
12年	23,682	55,688	26,715	28,973	△ 0.4	263	
11年	23,405	55,928	26,878	29,050	△ 0.6	264	
10年	23,183	56,243	27,073	29,170	△ 0.8	265	
9年	22,993	56,717	27,354	29,363	△ 0.9	267	
8年	22,878	57,220	27,715	29,505	△ 0.3	270	
7年	22,624	57,367	27,810	29,557	0.4	270	
6年	20,981	57,117	27,685	29,432	0.4	269	
5年	20,615	56,916	27,596	29,320	△ 0.2	268	
4年	20,381	57,003	27,707	29,296	0.7	269	
3年	19,952	56,593	27,464	29,129	0.0	267	
2年	19,629	56,584	27,522	29,062	0.1	267	
元年	19,383	56,552	27,516	29,036	△ 0.5	267	
昭和63年	19,229	56,837	27,683	29,154	△ 1.1	266	
62年	19,238	57,467	28,094	29,373	△ 1.4	269	
61年	19,199	58,280	28,643	29,637	△ 1.1	273	
60年	19,120	58,950	29,093	29,857	△ 0.5	276	
59年	19,134	59,260	29,377	29,883	△ 0.4	277	
58年	19,074	59,481	29,621	29,860	1.2	278	
57年	18,745	58,747	29,249	29,498	1.6	275	
56年	18,305	57,830	28,818	29,012	1.0	271	
55年	17,882	57,276	28,550	28,726	2.6	268	
54年	17,164	55,808	27,791	28,017	1.7	261	
53年	16,649	54,880	27,367	27,513	2.2	257	
52年	16,193	53,702	26,706	26,996	1.8	251	
51年	15,703	52,737	26,258	26,479	1.8	247	

※ 対前年増加率については、小数点第2位を四捨五入。

資料：市民サービスグループ

■年度別人口動態

各年度末現在 単位：人、世帯

	人 口										世帯数	
	増 加				減 少				増減	年度末人口	年度末 世帯数	
	総数	出生	転入	その他	総数	死亡	転出	その他				
平成27年度	総数	2,332	340	1,977	15	3,003	598	2,393	12	△ 671	49,630	
	男	1,255	170	1,078	7	1,634	321	1,305	8	△ 379	23,568	24,857
	女	1,077	170	899	8	1,369	277	1,088	4	△ 292	26,062	
26年度	総数	2,480	290	2,174	16	2,818	564	2,240	14	△ 338	50,255	
	男	1,363	136	1,218	9	1,548	285	1,259	4	△ 185	23,931	24,944
	女	1,117	154	956	7	1,270	279	981	10	△ 153	26,324	
25年度	総数	2,556	329	2,221	6	2,938	645	2,280	13	△ 382	50,613	
	男	1,458	184	1,271	3	1,589	349	1,235	5	△ 131	24,121	24,812
	女	1,098	145	950	3	1,349	296	1,045	8	△ 251	26,492	
24年度	総数	2,382	346	2,015	21	2,941	624	2,302	15	△ 559	50,985	
	男	1,296	171	1,109	16	1,546	332	1,203	11	△ 250	24,249	24,857
	女	1,086	175	906	5	1,395	292	1,099	4	△ 309	26,736	
23年度	総数	2,546	337	2,199	10	2,984	638	2,317	29	△ 438	51,474	
	男	1,396	164	1,227	5	1,634	335	1,277	22	△ 238	24,470	24,862
	女	1,150	173	972	5	1,350	303	1,040	7	△ 200	27,004	

資料：市民サービスグループ

■各種届出件数の推移

各年度末現在 単位：人

	平成27年度			平成26年度		
	総数	本籍人届出	非本籍人届出	総数	本籍人届出	非本籍人届出
総数	1,596	1,295	301	1,769	1,451	318
出生	328	229	99	294	193	101
国籍保留	1	1	-	-	-	-
認知	4	4	-	10	8	2
養子縁組	26	21	5	31	29	2
養子離縁	15	15	-	13	13	-
法73条の2及び69条の2	1	1	-	2	2	-
婚姻	187	166	21	219	199	20
離婚	81	78	3	102	93	9
法77条の2及び75条の2	37	35	2	48	46	2
親権後見・未成年者の後見・後見監督	3	3	-	-	-	-
死亡	540	373	167	532	360	172
失踪	2	1	1	1	1	-
復氏	1	1	-	1	1	-
姻族関係終了	2	2	-	1	1	-
相続人廃除	-	-	-	-	-	-
入籍	90	88	2	109	102	7
分籍	7	7	-	2	2	-
国籍取得	-	-	-	-	-	-
帰化	-	-	-	-	-	-
国籍喪失	-	-	-	-	-	-
国籍選択	-	-	-	-	-	-
外国国籍喪失	-	-	-	-	-	-
氏の変更	2	2	-	3	3	-
名の変更	-	-	-	-	-	-
転籍	202	201	1	225	224	1
就籍	-	-	-	-	-	-
訂正・更正	64	64	-	166	166	-
追完	-	-	-	-	-	-
その他	-	-	-	-	-	-
不受理申出	3	3	-	10	8	2

※ 参考法令：戸籍法

資料：市民サービスグループ

- 第73条の2 民法第816条第2項の規定によって離縁の際に称していた氏を称しようとする者は、離縁の年月日を届書に記載して、その旨を届け出なければならない。
- 第69条の2 第73条の2の規定は、民法第808条第2項において準用する同法第816条第2項の規定によって縁組の取消しの際に称していた氏を称しようとする場合に準用する。
- 第77条の2 民法第767条第2項（同法第771条において準用する場合を含む。）の規定によって離婚の際に称していた氏を称しようとする者は、離婚の年月日を届書に記載して、その旨を届け出なければならない。
- 第75条の2 第77条の2の規定は、民法第749条において準用する同法第767条第2項の規定によって婚姻の取消しの際に称していた氏を称しようとする場合に準用する。

■国勢調査における町別世帯数および人口の推移

各年10月1日現在 単位：世帯、人

	世帯数			人口									
	平成27年	平成22年	増減	平成27年			平成22年			増減			
				総数	男	女	総数	男	女	総数	男	女	
総数	21,681	21,717	△ 36	49,625	23,533	26,092	51,526	24,514	27,012	△ 1,901	△ 981	△ 920	
温泉地区	カルルス町	25	36	△ 11	39	15	24	58	20	38	△ 19	△ 5	△ 14
	上登別町	17	15	2	34	15	19	35	18	17	△ 1	△ 3	2
	登別温泉町	548	606	△ 58	818	383	435	911	405	506	△ 93	△ 22	△ 71
	中登別町	213	240	△ 27	1,081	470	611	1,128	510	618	△ 47	△ 40	△ 7
登別地区	登別東町	1,240	1,306	△ 66	2,532	1,148	1,384	2,740	1,246	1,494	△ 208	△ 98	△ 110
	登別本町	544	555	△ 11	1,102	520	582	1,224	566	658	△ 122	△ 46	△ 76
	登別港町	26	-	26	47	26	21	-	-	-	47	26	21
	札内町	30	30	0	79	35	44	83	38	45	△ 4	△ 3	△ 1
	富浦町	132	136	△ 4	294	142	152	320	151	169	△ 26	△ 9	△ 17
	新栄町	21	24	△ 3	52	24	28	60	26	34	△ 8	△ 2	△ 6
幌別地区	幸町	101	104	△ 3	223	105	118	245	118	127	△ 22	△ 13	△ 9
	千歳町	794	781	13	2,107	1,092	1,015	2,165	1,113	1,052	△ 58	△ 21	△ 37
	幌別町	953	976	△ 23	1,972	912	1,060	2,171	1,020	1,151	△ 199	△ 108	△ 91
	来馬町	9	9	0	22	13	9	23	13	10	△ 1	0	△ 1
	常盤町	982	938	44	2,394	1,097	1,297	2,379	1,098	1,281	15	△ 1	16
	中央町	810	792	18	1,631	772	859	1,738	798	940	△ 107	△ 26	△ 81
	柏木町	1,018	1,005	13	2,372	1,096	1,276	2,495	1,163	1,332	△ 123	△ 67	△ 56
	富士町	1,067	1,117	△ 50	2,295	1,052	1,243	2,422	1,107	1,315	△ 127	△ 55	△ 72
	片倉町	512	528	△ 16	1,227	587	640	1,279	611	668	△ 52	△ 24	△ 28
	新川町	874	915	△ 41	1,952	923	1,029	2,266	1,129	1,137	△ 314	△ 206	△ 108
	鉦山町	8	10	△ 2	17	10	7	25	17	8	△ 8	△ 7	△ 1
	桜木町	1,090	1,077	13	2,722	1,306	1,416	2,882	1,389	1,493	△ 160	△ 83	△ 77
	川上町	X	X	-	X	X	X	X	X	X	-	-	-
	青葉町	77	82	△ 5	284	130	154	328	134	194	△ 44	△ 4	△ 40
緑町	372	318	54	999	534	465	869	475	394	130	59	71	
鷺別地区	大和町	64	66	△ 2	135	65	70	152	73	79	△ 17	△ 8	△ 9
	若山町	926	937	△ 11	2,153	1,036	1,117	2,255	1,087	1,168	△ 102	△ 51	△ 51
	富岸町	966	947	19	2,553	1,216	1,337	2,507	1,202	1,305	46	14	32
	新生町	2,042	2,025	17	4,508	2,157	2,351	4,696	2,264	2,432	△ 188	△ 107	△ 81
	栄町	646	617	29	1,366	666	700	1,359	647	712	7	19	△ 12
	若草町	2,012	2,034	△ 22	4,748	2,218	2,530	4,869	2,312	2,557	△ 121	△ 94	△ 27
	鷺別町	1,907	1,862	45	4,459	2,103	2,356	4,401	2,090	2,311	58	13	45
	美園町	1,582	1,541	41	3,246	1,579	1,667	3,255	1,576	1,679	△ 9	3	△ 12
上鷺別町	73	88	△ 15	162	86	76	186	98	88	△ 24	△ 12	△ 12	

※ 川上町は結果数値が著しく小さいため秘匿されている地域であり、桜木町に合算されている。

資料：国勢調査

■国勢調査における5歳階級別男女人口の推移

各年10月1日現在 単位：人

		平成 27 年			平成 22 年			平成 17 年		
		総 数	男	女	総 数	男	女	総 数	男	女
総	数	49,625	23,533	26,092	51,526	24,514	27,012	53,135	25,256	27,879
	計	5,312	2,726	2,586	6,086	3,110	2,976	6,509	3,299	3,210
年少人口 (0～14歳)	0～4	1,508	770	738	1,818	953	865	2,007	1,026	981
	5～9	1,807	939	868	2,050	1,066	984	2,164	1,070	1,094
	10～14	1,997	1,017	980	2,218	1,091	1,127	2,338	1,203	1,135
	計	26,948	13,364	13,584	30,802	15,129	15,673	33,561	16,321	17,240
生産年齢人口 (15～64歳)	15～19	2,146	1,124	1,022	2,518	1,373	1,145	2,783	1,611	1,172
	20～24	1,797	924	873	1,967	1,046	921	2,275	1,119	1,156
	25～29	1,851	953	898	2,180	1,064	1,116	2,765	1,348	1,417
	30～34	2,169	1,086	1,083	2,827	1,434	1,393	3,393	1,665	1,728
	35～39	2,837	1,455	1,382	3,500	1,755	1,745	2,947	1,432	1,515
	40～44	3,377	1,688	1,689	2,951	1,425	1,526	2,874	1,339	1,535
	45～49	2,873	1,369	1,504	2,909	1,389	1,520	3,004	1,457	1,547
	50～54	2,896	1,373	1,523	2,950	1,426	1,524	4,157	2,005	2,152
	55～59	2,969	1,448	1,521	4,099	1,974	2,125	5,055	2,317	2,738
	60～64	4,033	1,944	2,089	4,901	2,243	2,658	4,308	2,028	2,280
	計	16,602	7,052	9,550	14,612	6,258	8,354	13,065	5,636	7,429
老年人口 (65歳以上)	65～69	4,706	2,148	2,558	4,087	1,902	2,185	3,907	1,819	2,088
	70～74	3,842	1,743	2,099	3,633	1,659	1,974	3,375	1,612	1,763
	75～79	3,282	1,446	1,836	2,976	1,335	1,641	2,551	1,130	1,421
	80～84	2,426	1,005	1,421	2,054	834	1,220	1,748	604	1,144
	85～89	1,494	520	974	1,203	354	849	1,029	352	677
	90～94	654	148	506	535	146	389	369	102	267
	95～99	180	39	141	112	25	87	78	14	64
	100以上	18	3	15	12	3	9	8	3	5
不	詳	763	391	372	26	17	9	-	-	-

資料：国勢調査

■平成27年国勢調査における各歳別および男女別人口

平成27年10月1日現在 単位：人

		総数	男	女
総数		49,625	23,533	26,092
0～4歳	計	1,508	770	738
	0	281	143	138
	1	293	150	143
	2	287	170	117
	3	339	170	169
4	308	137	171	
5～9歳	計	1,807	939	868
	5	328	168	160
	6	351	167	184
	7	348	180	168
	8	411	221	190
9	369	203	166	
10～14歳	計	1,997	1,017	980
	10	368	187	181
	11	373	196	177
	12	434	218	216
	13	408	206	202
14	414	210	204	
15～19歳	計	2,146	1,124	1,022
	15	432	236	196
	16	380	204	176
	17	444	189	255
	18	446	230	216
19	444	265	179	
20～24歳	計	1,797	924	873
	20	418	229	189
	21	318	160	158
	22	343	175	168
	23	364	175	189
24	354	185	169	
25～29歳	計	1,851	953	898
	25	366	191	175
	26	365	197	168
	27	376	185	191
	28	377	209	168
29	367	171	196	

		総数	男	女
30～34歳	計	2,169	1,086	1,083
	30	366	184	182
	31	498	251	247
	32	396	202	194
	33	438	207	231
34	471	242	229	
35～39歳	計	2,837	1,455	1,382
	35	513	270	243
	36	525	287	238
	37	570	282	288
	38	612	312	300
39	617	304	313	
40～44歳	計	3,377	1,688	1,689
	40	614	298	316
	41	758	379	379
	42	687	373	314
	43	689	329	360
44	629	309	320	
45～49歳	計	2,873	1,369	1,504
	45	593	287	306
	46	598	285	313
	47	626	293	333
	48	600	282	318
49	456	222	234	
50～54歳	計	2,896	1,373	1,523
	50	605	301	304
	51	588	271	317
	52	564	273	291
	53	579	280	299
54	560	248	312	
55～59歳	計	2,969	1,448	1,521
	55	554	252	302
	56	571	271	300
	57	591	296	295
	58	629	322	307
59	624	307	317	

		総数	男	女
60～64歳	計	4,033	1,944	2,089
	60	657	320	337
	61	747	364	383
	62	793	370	423
	63	924	460	464
64	912	430	482	
65～69歳	計	4,706	2,148	2,558
	65	989	442	547
	66	1,042	456	586
	67	1,005	475	530
	68	979	464	515
69	691	311	380	
70～74歳	計	3,842	1,743	2,099
	70	689	303	386
	71	777	341	436
	72	801	361	440
	73	788	356	432
74	787	382	405	
75～79歳	計	3,282	1,446	1,836
	75	722	316	406
	76	630	298	332
	77	695	286	409
	78	633	282	351
79	602	264	338	
80～84歳	計	2,426	1,005	1,421
	80	553	240	313
	81	531	236	295
	82	487	207	280
	83	461	176	285
84	394	146	248	
85～89歳	計	1,494	520	974
	85	351	128	223
	86	332	114	218
	87	310	107	203
	88	276	112	164
89	225	59	166	

		総数	男	女
90～94歳	計	654	148	506
	90	183	56	127
	91	153	36	117
	92	131	30	101
	93	112	18	94
94	75	8	67	
95～99歳	計	180	39	141
	95	72	16	56
	96	50	9	41
	97	26	8	18
	98	23	5	18
99	9	1	8	
100歳以上		18	3	15
不詳		763	391	372

資料：国勢調査

■道内都市の国勢調査人口および世帯数の推移

各年10月1日現在 単位：人、世帯

	人 口						世 帯						
	平成 27 年			前回人口との比較			平成 22 年			平成 27 年	前回世帯との比較		平成 22 年
	総 数	男	女	増 減	伸 率(%)	総 数	男	女	増 減		伸 率(%)		
全 道 計	5,381,733	2,537,089	2,844,644	△ 124,686	△ 2.3	5,506,419	2,603,345	2,903,074	2,444,810	20,493	0.8	2,424,317	
市 計	4,395,172	2,063,947	2,331,225	△ 54,188	△ 1.2	4,449,360	2,096,303	2,353,057	2,021,698	32,462	1.6	1,989,236	
登 別 市	49,625	23,533	26,092	△ 1,901	△ 3.7	51,526	24,514	27,012	21,681	△ 36	△ 0.2	21,717	
札幌市	1,952,356	910,614	1,041,742	38,811	2.0	1,913,545	896,850	1,016,695	921,837	35,989	4.1	885,848	
函館市	265,979	120,376	145,603	△ 13,148	△ 4.7	279,127	127,046	152,081	123,950	△ 2,230	△ 1.8	126,180	
小樽市	121,924	54,985	66,939	△ 10,004	△ 7.6	131,928	59,514	72,414	55,466	△ 2,245	△ 3.9	57,711	
旭川市	339,605	156,402	183,203	△ 7,490	△ 2.2	347,095	160,094	187,001	155,747	1,354	0.9	154,393	
室蘭市	88,564	43,143	45,421	△ 5,971	△ 6.3	94,535	46,074	48,461	43,616	△ 1,413	△ 3.1	45,029	
釧路市	174,742	82,185	92,557	△ 6,427	△ 3.5	181,169	85,474	95,695	82,078	1,063	1.3	81,015	
帯広市	169,327	80,994	88,333	1,270	0.8	168,057	80,584	87,473	77,707	2,233	3.0	75,474	
北見市	121,226	58,020	63,206	△ 4,463	△ 3.6	125,689	60,171	65,518	56,202	190	0.3	56,012	
夕張市	8,843	4,092	4,751	△ 2,079	△ 19.0	10,922	5,179	5,743	4,539	△ 1,019	△ 18.3	5,558	
岩見沢市	84,499	39,319	45,180	△ 5,646	△ 6.3	90,145	42,111	48,034	36,155	△ 568	△ 1.5	36,723	
網走市	39,077	19,819	19,258	△ 1,921	△ 4.7	40,998	20,981	20,017	18,035	△ 77	△ 0.4	18,112	
留萌市	22,221	10,516	11,705	△ 2,236	△ 9.1	24,457	11,679	12,778	10,402	△ 642	△ 5.8	11,044	
苫小牧市	172,737	84,605	88,132	△ 583	△ 0.3	173,320	84,687	88,633	78,298	2,009	2.6	76,289	
稚内市	36,380	17,809	18,571	△ 3,215	△ 8.1	39,595	19,315	20,280	16,486	△ 857	△ 4.9	17,343	
美唄市	23,035	10,753	12,282	△ 2,999	△ 11.5	26,034	12,215	13,819	10,173	△ 819	△ 7.5	10,992	
芦別市	14,676	6,667	8,009	△ 1,952	△ 11.7	16,628	7,585	9,043	6,862	△ 664	△ 8.8	7,526	
江別市	120,636	57,391	63,245	△ 3,086	△ 2.5	123,722	59,320	64,402	51,983	813	1.6	51,170	
赤平市	11,105	5,025	6,080	△ 1,532	△ 12.1	12,637	5,745	6,892	4,980	△ 605	△ 10.8	5,585	
紋別市	23,109	10,954	12,155	△ 1,641	△ 6.6	24,750	11,563	13,187	11,127	△ 263	△ 2.3	11,390	
士別市	19,914	9,382	10,532	△ 1,873	△ 8.6	21,787	10,205	11,582	8,650	△ 450	△ 4.9	9,100	
名寄市	29,048	14,072	14,976	△ 1,543	△ 5.0	30,591	14,669	15,922	13,086	△ 262	△ 2.0	13,348	
三笠市	9,076	4,075	5,001	△ 1,145	△ 11.2	10,221	4,625	5,596	4,254	△ 522	△ 10.9	4,776	
根室市	26,917	12,862	14,055	△ 2,284	△ 7.8	29,201	13,883	15,318	11,383	△ 514	△ 4.3	11,897	
千歳市	95,648	48,588	47,060	2,044	2.2	93,604	47,836	45,768	40,638	2,097	5.4	38,541	
滝川市	41,192	19,475	21,717	△ 1,978	△ 4.6	43,170	20,314	22,856	18,651	△ 296	△ 1.6	18,947	
砂川市	17,694	8,216	9,478	△ 1,362	△ 7.1	19,056	8,925	10,131	7,858	△ 557	△ 6.6	8,415	
歌志内市	3,585	1,652	1,933	△ 802	△ 18.3	4,387	1,955	2,432	1,665	△ 335	△ 16.8	2,000	
深川市	21,909	10,118	11,791	△ 1,800	△ 7.6	23,709	10,987	12,722	9,669	△ 431	△ 4.3	10,100	
富良野市	22,936	10,783	12,153	△ 1,323	△ 5.5	24,259	11,418	12,841	9,929	△ 145	△ 1.4	10,074	
恵庭市	69,702	33,781	35,921	318	0.5	69,384	33,945	35,439	28,846	1,212	4.4	27,634	
伊達市	34,995	16,279	18,716	△ 1,283	△ 3.5	36,278	16,812	19,466	15,054	△ 233	△ 1.5	15,287	
北広島市	59,064	28,273	30,791	△ 1,289	△ 2.1	60,353	28,959	31,394	23,551	560	2.4	22,991	
石狩市	57,436	27,548	29,888	△ 2,013	△ 3.4	59,449	28,554	30,895	22,632	29	0.1	22,603	
北斗市	46,390	21,641	24,749	△ 1,642	△ 3.4	48,032	22,515	25,517	18,508	96	0.5	18,412	
町 村 計	986,561	473,142	513,419	△ 70,498	△ 6.7	1,057,059	507,042	550,017	423,112	△ 11,969	△ 2.8	435,081	

資料：国勢調査

■人口集中地区面積（DID）および人口密度の推移

各年10月1日現在

		総 数
平成27年	人 口(人)	37,774
	面 積(km ²)	9.50
	人口密度(人/km ²)	3,976.2
22年	人 口(人)	39,408
	面 積(km ²)	9.65
	人口密度(人/km ²)	4,083.7
17年	人 口(人)	40,306
	面 積(km ²)	9.64
	人口密度(人/km ²)	4,181.1

資料：国勢調査

《人口集中地区》（DID）（Densely Inhabited District）

人口集中地区とは、市区町村の境界内で人口密度の高い基本単位区（原則として人口密度が1km²当たり、4,000人以上）が隣接していて、その人口が5,000人以上となる地域をいう。

人口集中地区は、昭和28年の町村合併促進法及び昭和31年の新市町村建設促進法による町村合併や新市の創設などにより市部地域が拡大され、市部・郡部別の地域表章が必ずしも都市的地域と農村的地域の特質を明瞭に示さなくなったため、都市的地域の特質を明らかにする統計上の地域単位として、昭和35年国勢調査から設定されたものである。

■国勢調査における産業別就業者数および構成比の推移

各年10月1日現在 単位：人、%

	平成 22 年			平成 17 年			平成 12 年		
	産業分類	就業者数	構 成 比	産業分類	就業者数	構 成 比	産業分類	就業者数	構 成 比
	総 数	21,938	100.0	総 数	23,026	100.0	総 数	24,167	100.0
1 次 産 業	計	268	1.2	計	254	1.1	計	237	1.0
	農業、林業	170	0.8	農 業	150	0.7	農 業	115	0.5
	うち農業	166	0.8	林 業	7	0.0	林 業	11	0.0
	漁業	98	0.4	漁 業	97	0.4	漁 業	111	0.5
2 次 産 業	計	5,643	25.7	計	5,862	25.5	計	6,407	26.5
	鉱業、採石業、砂利採取業	-	0.0	鉱 業	8	0.0	鉱 業	34	0.1
	建設業	2,774	12.6	建設業	2,986	13.0	建設業	3,401	14.1
	製造業	2,869	13.1	製造業	2,868	12.5	製造業	2,972	12.3
3 次 産 業	計	15,957	72.8	計	16,902	73.4	計	17,451	72.2
	電気・ガス・熱供給・水道業	107	0.5	電気・ガス・熱供給・水道業	134	0.6	電気・ガス・熱供給・水道業	160	0.7
	情報通信業	160	0.7	情報通信業	158	0.7	運輸・通信業	1,684	7.0
	運輸業、郵便業	1,287	5.9	運輸業	1,283	5.6	卸売・小売業、飲食店	5,266	21.8
	卸売業、小売業	3,662	16.7	卸売・小売業	4,049	17.6	金融・保険業	561	2.3
	金融業、保険業	362	1.7	金融・保険業	414	1.8	不動産業	109	0.4
	不動産業、物品賃貸業	220	1.0	不動産業	95	0.4	サービス業	8,233	34.1
	学術研究、専門・技術サービス業	418	1.9	飲食店、宿泊業	2,023	8.8	公 務（他に分類されないもの）	1,438	5.9
	宿泊業、飲食サービス業	2,000	9.1	医療、福祉	2,645	11.5			
	生活関連サービス業、娯楽業	836	3.8	教育、学習支援業	1,105	4.8			
	教育、学習支援業	1,014	4.6	複合サービス事業	238	1.0			
	医療、福祉	2,818	12.9	サービス業（他に分類されないもの）	3,531	15.3			
	複合サービス事業	132	0.6	公 務（他に分類されないもの）	1,227	5.3			
	サービス業（他に分類されないもの）	1,676	7.6						
	公 務（他に分類されるものを除く）	1,265	5.8						
	分類不能	70	0.3		8	0.0		72	0.3

※ 男女別15歳以上就業者数。

資料：国勢調査

4 農業

■専業・兼業別農家数およびその割合の推移（販売農家総数）各年2月1日現在

	総数	専業		第1種兼業		第2種兼業	
		実数	%	実数	%	実数	%
平成27年	31	18	58.1	5	16.1	8	25.8
22年	37	17	46.0	7	18.9	13	35.1
17年	53	27	50.9	8	15.1	18	34.0

※ 平成17年：2005年農林業センサス

資料：農林業センサス

※ 平成22年：2010年世界農林業センサス 平成27年：2015年農林業セン

■男女・年齢別世帯員数および農業従事者数の推移（販売農家総数）

各年2月1日現在 単位：人

	総数	男					女				
		14歳以下	15歳～19歳	20歳～29歳	30歳～59歳	60歳以上	14歳以下	15歳～19歳	20歳～29歳	30歳～59歳	60歳以上
平成27年	102	9	4	1	15	25	5	4	1	14	24
〔世帯員数〕	65	-	-	1	15	22	-	-	-	12	15
〔農業従事者数〕											
22年	135	13	2	1	23	27	9	3	6	24	27
〔世帯員数〕	90	-	-	1	23	25	-	-	1	21	19
〔農業従事者数〕											
17年	177	16	1	4	34	33	10	5	6	32	36
〔世帯員数〕	131	-	1	2	32	33	-	-	3	28	32
〔農業従事者数〕											

※ 平成17年：2005年農林業センサス 平成22年：2010年世界農林業センサス

資料：農林業センサス

※ 平成27年：2015年農林業センサス

■経営耕地規模別農家数（販売農家総数）平成27年2月1日現在 単位：戸

	総数	専業	第1種兼業	第2種兼業
総数	31	18	5	8
0.3ha未満	-	-	-	-
0.3～1 ha未満	-	-	-	-
1～3 ha未満	5	1	2	2
3～5 ha未満	4	2	-	2
5～10 ha未満	2	1	-	1
10～20 ha未満	6	4	-	2
20～30 ha未満	4	1	2	1
30～50 ha未満	7	6	1	-
50 ha以上	3	3	-	-

※ 2015年農林業センサス

資料：北海道農政事務所

■経営土地利用別経営体数と面積の推移（農業経営体総数）

各年2月1日現在 単位：ha、戸

	耕 地										過去1年 間に利 用した 牧草地
	経営体数	耕地面積	田		畑				樹園地		
			実農家数	面積	実農家数	面 積		実農家数	面積		
						うち普通 畑の面積	うち牧草用 地の面積				
平成27年	39	989.39	-	-	38	987.39	159.67	827.72	1	2.00	...
22年	44	1,045.72	-	-	44	1,045.72	114.60	931.12	-	-	...
17年	59	1,059.55	-	-	58	1,059.16	205.74	853.42	1	0.39	...

※ 平成17年：2005年農林業センサス 平成22年：2010年世界農林業センサス 平成27年：2015年農林業センサス 資料：北海道農政事務所

■家畜飼養戸数および頭羽数の推移（農業経営体総数）

各年2月1日現在

	乳 牛		肉 牛		馬		豚		綿 羊		採卵鶏	
	経営体数	頭 数	経営体数	頭 数	経営体数	頭 数	経営体数	頭 数	経営体数	頭 数	経営体数	頭 数
平成27年	13	651	9	X	2	X	-	-
22年	12	714	11	1,971	2	X	1	X
17年	15	739	9	1,140	11	128	2	X	1	X

※ 平成17年：2005年農林業センサス 平成22年：2010年世界農林業センサス 平成27年：2015年農林業センサス 資料：北海道農政事務所

5 漁業

■漁業経営実態の推移

各年12月末現在

	漁船勢力（動力漁船）				経営体数	漁業従事者数	水揚量	水揚高
	総数	5t未満	5t～10t	10t～20t				
平成27年	(隻) 67	(隻) 51	(隻) 15	(隻) 1	(戸) 37	(人) 95	(t) 5,453	(千円) 1,190,916
26年	69	52	16	1	41	99	5,584	1,061,255
25年	69	52	16	1	39	99	5,499	876,989
24年	73	56	16	1	44	97	4,430	852,348
23年	73	56	16	1	60	101	5,310	813,049

資料：農林水産グループ

■漁業別水揚量・水揚高の推移

各年12月末現在 単位：t、千円

	総数		さけ定置網		すけとうだら刺網		かれい刺網		めぬけ刺網		かにかご		えびかご		小型機船底びき網		採藻漁業		その他	
	数量	水揚高	数量	水揚高	数量	水揚高	数量	水揚高	数量	水揚高	数量	水揚高	数量	水揚高	数量	水揚高	数量	水揚高	数量	水揚高
平成27年	5,453	1,190,916	623	325,175	4,247	487,688	52	11,046	5	2,228	50	146,359	5	8,827	188	74,958	1	78	282	134,557
26年	5,584	1,061,255	646	287,675	4,416	440,424	29	6,589	6	1,957	56	139,271	0	748	149	68,611	5	600	277	115,380
25年	5,499	876,989	675	268,833	4,358	327,498	34	7,644	-	-	52	122,448	1	1,550	157	59,220	2	288	220	89,508
24年	4,430	852,348	595	220,534	3,325	317,501	31	6,241	0	19	58	134,475	3	5,419	162	67,796	5	654	251	99,709
23年	5,310	813,049	576	228,842	3,905	228,001	93	14,558	-	-	72	138,372	5	8,181	166	59,727	7	819	486	134,549

資料：農林水産グループ

■魚種別水揚量・水揚高の推移

	総数		すけとうだら		ひらめ		かれい		さけ		ます		めぬけ		たら		その他の魚類	
	数量	水揚高	数量	水揚高	数量	水揚高	数量	水揚高	数量	水揚高	数量	水揚高	数量	水揚高	数量	水揚高	数量	水揚高
平成27年	5,453	1,190,916	4,202	475,817	4	3,836	97	20,299	559	306,679	13	9,189	0	38	76	23,298	77	31,357
26年	5,584	1,061,255	4,389	432,523	2	1,993	93	18,220	458	240,565	18	9,428	0	155	106	28,405	161	42,976
25年	5,499	876,989	4,327	319,384	2	2,541	97	15,966	525	245,278	26	9,146	0	41	104	19,608	101	17,568
24年	4,430	852,348	3,491	323,563	2	2,627	81	12,753	327	186,552	8	5,445	0	49	90	16,389	74	22,810
23年	5,310	813,049	4,215	246,157	1	1,636	136	21,216	361	201,908	25	11,696	0	15	95	26,485	60	28,133

各年12月末現在 単位：t、千円

いか		たこ		毛がに		えび		ホッキ貝		さら貝・えぞばか貝等		こんぶ		その他の水産物	
数量	水揚高	数量	水揚高	数量	水揚高	数量	水揚高	数量	水揚高	数量	水揚高	数量	水揚高	数量	水揚高
22	6,918	59	27,829	47	144,992	5	8,827	116	56,361	74	19,604	1	78	101	55,794
37	8,507	45	24,019	54	138,519	0	748	98	38,970	53	30,105	5	601	65	45,521
22	4,866	34	13,451	51	121,986	1	1,550	125	46,417	42	16,095	2	288	40	42,804
21	5,507	79	45,090	55	133,214	3	5,419	121	47,859	43	20,534	5	654	30	23,883
106	18,765	46	19,562	67	137,105	5	8,181	126	42,488	42	17,807	7	819	18	31,076

資料：農林水産グループ

6 事業所

■産業別事業所数および従業者数の推移

単位：事業所、人

	総数	第1次産業			第2次産業			第3次産業							
		計	農業 林業 漁業 (農業、林 業、漁業)	鉱業、採 石業、砂利 採取業	建設業	製造業	計	電気・ガス ・熱供給 ・水道業	情報通信業 (情報通信業 運輸業、郵便 業)	卸売・小売業 飲食店、宿泊 業 (卸売業、小売 業、宿泊業、飲 食サービス業)	金融・保険 業(金融業、 保険業)	不動産業 (不動産業、 物品賃貸業)	その他 (学術研究、専 門・技術サービ ス業、生活関連 サービス業、娯 楽業、複合サー ビス事業、サー ビス業)		
平成26年	1,685	9	9	314	1	225	88	1,362	6	48	627	26	107	342	206
事業所 従業者	15,228	73	73	2,489	1	1,487	1,001	12,666	58	740	5,296	143	303	2,095	4,031
24年	1,660	10	10	331	1	247	83	1,319	-	56	642	26	104	354	137
事業所 従業者	13,882	128	128	2,831	1	1,595	1,235	10,923	-	868	5,198	136	267	2,024	2,430
21年	1,880	12	12	356	1	265	90	1,512	8	59	724	28	108	379	206
事業所 従業者	16,706	148	148	3,048	1	1,811	1,236	13,510	74	980	5,705	153	251	2,349	3,998
18年	1,918	13	13	332	3	242	87	1,573	8	55	788	34	91	395	202
事業所 従業者	16,513	72	72	2,975	16	1,801	1,158	13,466	73	915	5,874	177	168	2,533	3,726
16年	1,872	10	10	347	6	253	88	1,515	1	54	835	36	99	368	122
事業所 従業者	15,553	50	50	3,218	18	2,025	1,175	12,285	3	960	6,452	177	163	2,426	2,104

※ 調査期日は、平成21年・26年は7月1日、平成24年は2月1日、平成16年は6月1日、平成18年は10月1日。

※ 平成24年は国・地方公共団体が対象のため、その他に含まれていない。 ※ 平成16年の宿泊業は「サービス業」から「卸売・小売業、飲食・宿泊業」へ変更。

※ 産業分類の()は平成19年11月に改定された分類。

資料：経済センサス-活動調査

経済センサス-基礎調査

事業所・企業統計調査

■従業者規模別事業所数

平成26年7月1日現在 単位：事業所、人

	総数	第1次産業			第2次産業			第3次産業						
		農業、林業 漁業	鉱業、採石 業、砂利採 取業	建設業	製造業	電気・ガ ス・熱供 給・水道 業	情報通信業 (情報通信業 運輸業、郵便 業)	卸売業、小売 業、宿泊業、飲 食サービス業	金融業、保 険業	不動産業、 物品賃貸業	学術研究、専 門・技術サービ ス業、生活関連 サービス業、娯 楽業、複合サー ビス事業、サー ビス業	その他		
総数	1,685	9	1	225	88	6	48	627	26	107	342	206		
事業所 従業者	15,228	73	1	1,487	1,001	58	740	5,296	143	303	2,095	4,031		
1~4人	977	3	1	119	38	-	10	378	15	91	257	65		
事業所 従業者	2,065	9	1	290	85	-	23	829	40	150	514	124		
5~9人	310	3	-	56	23	-	12	122	5	7	47	35		
事業所 従業者	2,048	17	-	383	155	-	88	794	32	47	298	234		
10~19人	200	1	-	40	16	-	18	72	5	6	15	27		
事業所 従業者	2,649	18	-	523	212	-	254	942	71	70	185	374		
20~29人	44	1	-	6	3	-	1	24	-	-	5	4		
事業所 従業者	1,025	29	-	133	63	-	20	563	-	-	126	91		
30人以上	78	-	-	4	8	-	7	30	-	1	13	15		
事業所 従業者	5,775	-	-	158	486	-	355	2,137	-	30	911	1,698		
派遣・下請従業者 のみの事業所	4	1	-	-	-	-	-	-	1	1	1	-		
事業所 従業者	-	-	-	-	-	-	-	-	-	-	-	-		
国・地方公共団体 (参考)	72	-	-	-	-	6	-	1	-	1	4	60		
事業所 従業者	1,666	-	-	-	-	58	-	31	-	6	61	1,510		

資料：経済センサス-基礎調査

■産業中分類別工場数・従業者数および製造品出荷額等の推移

各年12月31日現在 単位：箇所、人、万円

	総数	食料品	飲料・ たばこ・ 飼料	繊維工業	木材・ 木製品	家具・ 装備品	印刷・ 同関連産業	化学工業	石油製品・ 石炭製品	プラス チック 製 品	なめし革 ・同製品 毛 皮	窯業・ 土石製品	鉄鋼業	金属製品	はん用・ 生産用 機械器具	電気・電子 デバイス・ 機械器具	輸送用 機械器具	その他
平成26年	43	15	-	1	1	-	1	1	1	1	-	8	1	8	3	1	1	-
事業所数	836	266	-	7	6	-	6	56	8	24	-	138	14	229	67	18	7	-
従業者数	1,587,741	294,049	-	X	X	-	X	X	X	X	-	496,577	X	X	X	X	X	-
製造品出荷額等																		
25年	44	14	-	1	1	-	1	1	1	1	-	8	1	8	4	1	1	1
事業所数	895	296	-	7	6	-	6	54	8	29	-	136	13	241	73	15	7	4
従業者数	1,533,029	259,555	-	X	X	-	X	X	X	X	-	476,655	X	X	X	X	X	X
製造品出荷額等																		
24年	44	15	-	1	1	-	1	1	1	1	-	8	1	8	3	1	1	1
事業所数	862	286	-	6	6	-	5	55	7	30	-	130	15	243	24	43	8	4
従業者数	1,536,901	267,153	-	X	X	-	X	X	X	X	-	387,693	X	X	X	X	X	X
製造品出荷額等																		
23年	47	16	-	1	1	1	1	1	-	1	-	10	2	6	5	-	1	1
事業所数	817	364	-	6	4	7	5	60	-	33	-	154	18	113	41	-	8	4
従業者数	1,161,883	246,003	-	X	X	X	X	X	-	X	-	467,167	X	X	X	-	X	X
製造品出荷額等																		
22年	51	18	-	1	1	1	1	1	1	1	-	10	1	8	3	2	1	1
事業所数	904	307	-	6	7	5	5	54	7	32	-	149	11	211	25	72	9	4
従業者数	1,481,587	284,026	-	X	X	X	X	X	X	X	-	472,635	X	X	X	X	X	X
製造品出荷額等																		

※ 従業者4人以上の事業所である。 ※ 平成23年は、調査期日が平成24年2月1日の経済センサスー活動調査において、北海道が集計したものである。 製造品出荷額等は平成23年1年間の数値である。

資料：工業統計調査

経済センサスー活動調査

■産業中分類別商店数・従業者数および商品販売額の推移

単位：箇所、人、万円

	総数	卸 売 業								
		計	計	各種商品	織物・衣 服・身の まわり品	飲食料品	(機械器具)		その他	無店舗
							自動車・ 自転車	家具・ じゅう器・ 機械器具		
平成26年	298	46	252	3	36	64	36	106	7	
事業所数	2,380	280	2,100	255	116	802	146	758	23	
従業者数	4,989,776	1,258,020	3,731,756	X	115,719	1,424,689	368,415	X	51,758	
年間販売額										
19年	433	55	378	3	39	118	29	34	155	
事業所数	3,003	303	2,700	271	130	1,045	121	184	949	
従業者数	5,682,202	1,115,532	4,566,670	527,414	144,315	1,735,515	338,610	286,021	1,534,795	
年間販売額										
16年	503	72	431	4	51	142	28	41	165	
事業所数	3,582	426	3,156	242	170	1,198	151	216	1,179	
従業者数	6,242,616	1,574,954	4,667,662	X	177,176	1,768,576	X	354,651	1,451,685	
年間販売額										
14年	490	54	436	4	52	142	30	33	175	
事業所数	3,494	377	3,117	307	178	1,164	150	101	1,217	
従業者数	6,291,292	1,510,648	4,780,644	650,617	183,082	1,662,301	X	X	1,716,292	
年間販売額										
11年	558	76	482	1	57	159	28	34	203	
事業所数	3,886	524	3,362	X	186	1,403	141	114	1,259	
従業者数	6,840,523	1,694,991	5,145,532	X	221,126	1,956,902	385,023	268,582	1,724,288	
年間販売額										

※ 各年7月1日（平成14,16,19年は6月1日）現在。

資料：商業統計調査

※ 産業分類の（ ）は、平成26年調査。

※ 平成26年調査は、日本標準産業分類の改定及び調査設計の大幅変更を行ったことに伴い、前回実施の平成19年調査とは接続しない。

7 経済

■北海道消費者物価指数《10大費目》の推移

平成27年=100

		総合	食料	住居	光熱・水道	家具・家事用品	被服及び履き物	保健医療	交通・通信	教育	教養・娯楽	諸雑費	生鮮食品を除く総合
24年	平均	95.8	92.6	99.9	94.5	95.9	95.7	98.7	98.6	95.1	94.2	94.5	96.3
25年	平均	96.7	93.4	99.6	98.9	95.6	95.5	99.0	100.1	96.0	94.1	95.7	97.2
26年	平均	99.6	97.0	99.8	105.0	99.5	98.0	99.6	102.7	97.8	98.0	99.2	100.0
27年	平均	100.0	100.0	100.0	100.0	100.0	100.0	100.0	100.0	100.0	100.0	100.0	100.0
平成28年	平均	99.6	101.8	99.8	92.9	99.5	101.9	101.1	97.4	102.4	100.6	100.5	99.3
	1月	99.1	101.4	99.3	94.8	100.5	94.9	100.2	97.4	100.7	99.4	100.3	98.8
	2月	98.9	101.7	99.3	92.7	100.3	95.3	100.3	96.9	100.7	99.7	100.2	98.6
	3月	99.1	101.3	99.6	92.4	100.0	100.6	100.3	96.8	100.7	99.8	100.0	98.8
	4月	99.5	101.4	100.0	91.9	100.8	104.8	100.9	97.1	103.0	100.0	100.6	99.3
	5月	99.6	101.6	99.9	91.9	100.7	104.6	100.9	97.4	103.0	100.4	100.7	99.4
	6月	99.6	101.5	99.9	92.1	99.3	103.3	101.3	97.8	103.0	100.9	100.5	99.5
	7月	99.4	101.1	99.9	92.5	98.6	99.0	101.4	97.6	103.0	101.1	100.5	99.3
	8月	99.4	100.8	99.9	92.5	97.7	98.2	101.3	97.8	103.0	102.4	100.4	99.3
	9月	99.7	101.6	100.0	93.0	97.2	104.7	101.9	97.1	103.0	101.3	100.7	99.5
	10月	100.0	102.3	100.0	92.5	99.0	105.6	101.9	97.3	103.0	101.3	100.7	99.6
	11月	100.3	103.2	100.0	93.2	99.4	106.9	101.5	97.8	103.0	100.3	100.4	99.7
	12月	100.5	103.4	100.0	95.2	99.8	104.5	101.4	98.2	103.0	100.3	100.7	99.9

資料：北海道総合政策部情報統計局

■たばこ売り渡し状況の推移

各年度末現在 単位：本

	平成27年度	平成26年度	平成25年度	平成24年度	平成23年度
総数	88,059,297	85,502,486	90,843,296	87,968,953	89,108,012
前年比(%)	102.99	94.12	103.27	98.72	90.97
4月	7,304,126	5,387,558	7,356,620	7,483,842	7,132,297
5月	7,465,950	7,389,618	7,495,525	6,847,835	6,024,037
6月	7,203,416	6,467,141	7,307,212	7,666,340	7,486,987
7月	7,512,017	7,789,753	7,441,600	7,244,914	7,999,649
8月	7,568,112	7,737,695	8,344,580	7,584,525	8,607,605
9月	7,402,847	7,339,429	7,175,283	7,849,503	8,068,534
10月	7,761,992	7,457,451	7,852,607	7,333,468	7,569,822
11月	6,742,327	7,149,355	7,189,711	7,477,203	7,545,340
12月	8,221,494	8,306,310	8,279,573	7,191,688	7,107,639
1月	6,555,844	6,769,443	6,688,450	8,097,910	8,705,313
2月	6,331,627	6,526,662	6,679,750	6,906,206	6,425,930
3月	7,989,545	7,182,071	9,032,385	6,285,519	6,434,859

※ 数値は、卸売店から小売店へ売り渡した本数である。

資料：税務グループ

■酒消費量の推移

各年度末現在 単位：kl

	総数	清酒	合成清酒	焼酎	ビール	発泡酒	ウイスキー類	その他
平成27年度	2,199	128	7	288	616	307	40	813
26年度	2,323	158	7	314	673	308	45	818
25年度	2,889	381	8	370	802	317	46	965
24年度	2,524	180	7	366	656	312	43	960
23年度	2,551	170	7	362	714	299	40	959

資料：室蘭酒販協同組合

■手形交換高状況の推移

各年12月末現在 単位：枚、千円

	手形交換高			不渡手形	
	枚数	金額	差額	枚数	金額
平成28年	58,348	69,646,439	32,298,094	28	52,533
27年	61,723	70,939,439	32,289,403	63	15,458
26年	64,727	72,442,538	30,654,496	60	60,031
25年	67,944	90,112,584	37,491,838	27	9,076
24年	72,113	96,114,026	38,892,563	40	44,033

※ 数値は室蘭・登別・白老の合計数値である。

資料：室蘭銀行協会

8 建設

■道路状況の推移

各年度末現在 単位：m

	総実延長	舗装延長	国 道		道 道		市 道	
			実延長	舗装延長	実延長	舗装延長	実延長	舗装延長
平成27年度	379,327	353,055	16,471	16,471	67,172	66,397	295,684	270,187
26年度	378,663	352,195	16,471	16,471	67,172	66,397	295,020	269,327
25年度	379,073	352,003	16,471	16,471	67,172	66,397	295,430	269,135
24年度	378,081	349,667	16,471	16,471	67,237	66,462	294,373	266,734
23年度	377,854	284,786	16,471	16,471	67,237	66,462	294,146	201,853

資料：土木・公園グループ

■橋梁状況の推移

平成28年3月31日現在 単位：m

	総 数		永 久 橋		木 橋	
	基 数	延 長	基 数	延 長	基 数	延 長
総 数	158	4,987.57	158	4,987.57	-	-
国 道	8	278.00	8	278.00	-	-
道 道	42	2,635.00	42	2,635.00	-	-
市 道	108	2,074.57	108	2,074.57	-	-

資料：土木・公園グループ

■河川の種類およびその現況

《二級河川》 平成28年3月31日現在 単位：km			
河川名	総延長	改修済延長	
登別川	5.50	4.10	
クスリサンベツ川	5.00	2.70	
胆振幌別川	14.50	3.20	
来馬川	8.50	1.40	
鷺別川	6.00	5.04	
富岸川	3.00	1.40	
ボンアヨロ川	3.00	2.80	
岡志別川	2.10	2.10	
上鷺別・富岸川	0.20	0.20	
西富岸川	1.50	1.50	

《準用河川》 平成28年3月31日現在 単位：km			
河川名	総延長	改修済延長	
ボンアヨロ川	0.60	-	
富浦川	0.80	0.80	
岡志別川	0.65	0.65	
上鷺別富岸川	2.20	1.90	
伏古別川	2.22	1.61	
新徳消川	0.90	0.60	
ヤンケシ川	1.60	1.30	
サト岡志別川	1.70	1.70	

《普通河川》 平成28年3月31日現在 単位：km			
河川名	総延長	改修済延長	
ボンアヨロ川	0.50	-	
クスリサンベツ川 (成田の沢川)	1.20	-	
カムイ川	0.50	-	
緑川	0.40	-	
大谷の沢川	1.00	-	
岡志別ワキの沢川	2.40	2.40	
岡志別三原の沢川	1.40	0.80	
クスリサンベツ川 (大学沢の川)	2.40	0.09	
ヒガシオマベツ川	2.00	-	
ニシオマベツ川	3.10	-	
岡志別川	6.23	1.50	
サト岡志別川	5.15	1.79	
岡志別古川	2.90	2.42	
ボン来馬川	8.00	-	
ノボリトラシナイ川	4.10	0.10	
第一沢川	2.10	-	
第二沢川	2.70	-	
鷺別来馬川	5.70	-	
幌別来馬川	9.50	-	
富岸第一沢川	2.10	-	
西富岸川	2.70	0.35	
上鷺別川	2.40	0.30	
第三沢川	1.60	-	
新徳消川	1.30	-	
シミズ川	0.80	-	
徳消川	1.80	1.80	
ボンヤンケシ川	1.10	0.10	
富岸川	4.80	-	
川上古川	1.35	0.73	
登別川	7.40	0.80	
クスリサンベツ川	2.60	0.10	
若草町6丁目の沢川	0.60	-	
サンライバの沢川	0.40	0.09	
タイライの沢川	4.60	-	

資料：土木・公園グループ

■家屋概況の推移

各年1月1日現在 単位：棟、㎡

	総 数		課 税 家 屋		免税点未満の家屋	
	棟 数	床 面 積	棟 数	床 面 積	棟 数	床 面 積
平成28年	28,182	3,174,312	27,910	3,164,210	272	10,102
27年	28,088	3,168,382	27,816	3,158,208	272	10,174
26年	28,033	3,154,564	27,758	3,144,024	275	10,540
25年	27,930	3,143,224	27,648	3,132,423	282	10,801
24年	27,972	3,142,528	27,684	3,131,639	288	10,889

資料：税務グループ

■課税家屋内訳の推移

各年1月1日現在 単位：棟、㎡

	総 数		木 造		非 木 造	
	棟 数	床 面 積	棟 数	床 面 積	棟 数	床 面 積
平成28年	27,910	3,164,210	23,043	2,206,509	4,867	957,701
27年	27,816	3,158,208	23,003	2,197,339	4,813	960,869
26年	27,758	3,144,024	22,960	2,188,457	4,798	955,567
25年	27,648	3,132,423	22,918	2,178,489	4,730	953,934
24年	27,684	3,131,639	22,962	2,169,743	4,722	961,896

資料：税務グループ

■用途別家屋数の推移

《木造》

各年1月1日現在 単位：棟、㎡

	総 数		住 宅		店 舗 ・ 事 務 所		工 場 ・ 倉 庫		そ の 他 家 屋	
	棟 数	床 面 積	棟 数	床 面 積	棟 数	床 面 積	棟 数	床 面 積	棟 数	床 面 積
平成28年	23,251	2,215,305	16,622	2,013,777	280	40,958	262	46,639	6,087	113,931
27年	23,215	2,206,263	16,590	2,005,725	279	41,203	265	45,509	6,081	113,826
26年	23,179	2,197,798	16,554	1,996,209	281	41,416	264	45,263	6,080	114,910
25年	23,142	2,188,061	16,530	1,985,324	280	41,218	271	45,978	6,061	115,541
24年	23,192	2,179,477	16,510	1,975,478	278	40,882	273	45,824	6,131	117,293

※ 免税点未満を含む。

資料：税務グループ

《非木造》

各年1月1日現在 単位：棟、㎡

	総 数		住 宅		店 舗 ・ 事 務 所		工 場 ・ 倉 庫		そ の 他 家 屋	
	棟 数	床 面 積	棟 数	床 面 積	棟 数	床 面 積	棟 数	床 面 積	棟 数	床 面 積
平成28年	4,931	959,007	734	187,028	306	198,149	683	225,746	3,208	348,084
27年	4,873	962,119	735	188,442	305	197,672	672	227,720	3,161	348,285
26年	4,854	956,766	731	188,118	305	189,377	671	230,837	3,147	348,434
25年	4,788	955,163	727	187,751	305	188,403	660	231,773	3,096	347,236
24年	4,780	963,051	730	188,345	310	190,631	657	232,820	3,083	351,255

※ 免税点未満を含む。

資料：税務グループ

■用途地域面積

平成28年3月31日現在

	形態密度		面積 (ha)	比率 (%)
	建ぺい率	容積率		
総数			約 1,402.6	100.0
第一種低層住居専用地域	4/10 以下	6/10 以下	約 154	11.0
	5/10 以下	8/10 以下	約 100	7.1
第二種低層住居専用地域	5/10 以下	8/10 以下	約 21	1.5
第一種中高層住居専用地域	6/10 以下	20/10 以下	約 239	17.0
第二種中高層住居専用地域	6/10 以下	20/10 以下	約 168	12.0
第一種住居地域	6/10 以下	20/10 以下	約 260	18.5
第二種住居地域	6/10 以下	20/10 以下	約 102	7.3
準住居地域	6/10 以下	20/10 以下	約 23	1.6
近隣商業地域	8/10 以下	20/10 以下	約 39	2.8
	8/10 以下	30/10 以下	約 14	1.0
商業地域	8/10 以下	40/10 以下	約 8.6	0.6
	8/10 以下	60/10 以下	約 28	2.0
準工業地域	6/10 以下	20/10 以下	約 162	11.6
工業地域	6/10 以下	20/10 以下	約 17	1.2
工業専用地域	6/10 以下	20/10 以下	約 67	4.8

資料：都市政策グループ

■建築確認申請件数《新築》の推移

各年度末現在 単位：件

	総数
平成27年度	151
26年度	145
25年度	183
24年度	191
23年度	162

※数値は、市、道・胆振総合振興局、指定確認検査機関に申請があった分である。

※数値は、計画変更確認申請を含みません。

資料：建築住宅グループ

■建築確認状況《新築・増築》の推移

各年度末現在 単位：件

	総数
平成27年度	159
26年度	156
25年度	189
24年度	194
23年度	174

※数値は、市、道・胆振総合振興局、指定確認検査機関に申請があった分である。

※数値は、計画変更確認申請を含みません。

資料：建築住宅グループ

■公営住宅建設戸数および入居申込状況の推移

各年度末現在 単位：戸、世帯

	市営住宅		道営住宅	
	建設戸数	申込者数	建設戸数	申込者数
平成27年度	-	-	-	-
26年度	-	-	-	-
25年度	8	-	-	-
24年度	8	-	-	-
23年度	-	-	16	90

※数値は、新設住宅で募集期日までに申込があった分である。

資料：建築住宅グループ

■都市計画道路の現況

平成28年3月31日現在 単位：m

	名 称		起 点	終 点	道 路 延 長				幅員	備 考
	番 号	路 線 名			全 体	市内分	改良済	舗装済		
幹線街路	3・3・206	一般国道36号線	室蘭市中央町3丁目	登別市登別東町1丁目	20,540	16,380	11,510	11,510	25	一般国道36号
〃	3・3・210	鷺別駅前通	登別市鷺別町2丁目	室蘭市水元町	3,910	600	600	600	22	道道室蘭環状線分 2,630 (600)
〃	3・3・301	中央通	室蘭市高砂町1丁目	登別市千歳町2丁目	9,370	9,290	7,660	6,410	25	道道上登別室蘭線分 5,460 (5,380) 道道登別室蘭インター線分 2,010 (2,010) 道道弁景幌別線分 520 (520)
〃	3・3・302	南駅前通	登別市幌別町1丁目	登別市幌別町1丁目	40	40	0	0	22	
〃	3・3・303	登別温泉通	登別市登別東町1丁目	登別市登別温泉町	7,570	7,570	6,020	5,970	25	道道登別停車場線分 230 (230) 道道倶多楽湖公園線分 3,090 (3,090) 道道洞爺湖登別線分 4,250 (4,250)
〃	3・3・309	幌別通	登別市幌別町1丁目	登別市幸町1丁目	2,600	2,600	1,460	0	25	道道幌別停車場線分 1,100 (1,100) 道道弁景幌別線分 1,500 (1,500)
〃	3・4・305	鷺別北通	室蘭市高砂町3丁目	登別市美園町4丁目	850	690	0	0	16	
〃	3・4・306	新学田通	登別市若草町3丁目	登別市新生町4丁目	2,900	2,900	2,900	360	16	
〃	3・4・307	環状通	登別市桜木町5丁目	登別市千歳町5丁目	3,070	3,070	280	280	16	
〃	3・4・308	富士通	登別市桜木町3丁目	登別市幸町1丁目	4,070	4,070	2,270	2,270	16	道道上登別室蘭線分 1,570 (1,570)
〃	3・4・310	西通	登別市幌別町2丁目	登別市桜木町5丁目	2,440	2,440	1,590	1,590	16	道道登別室蘭インター線分 420 (420)
〃	3・4・311	柏木通	登別市柏木町1丁目	登別市常盤町5丁目	1,210	1,210	1,210	1,210	16	道道上登別室蘭線分 1,210 (1,210)
〃	3・4・312	北駅前通	登別市中央町2丁目	登別市桜木町5丁目	2,550	2,550	2,010	1,180	18	道道弁景幌別線分 2,380 (2,380) 道道幌別停車場線分 170 (170)
〃	3・4・313	東通	登別市中央町2丁目	登別市常盤町5丁目	1,940	1,940	650	650	16	
〃	3・4・314	本町東通	登別市幌別町6丁目	登別市中央町1丁目	400	400	400	400	16	道道弁景幌別線分 300 (300)
〃	3・4・315	中学校通	登別市千歳町3丁目	登別市千歳町3丁目	1,170	1,170	440	440	16	
〃	3・4・316	円山通	登別市登別本町3丁目	登別市登別東町3丁目	2,350	2,350	1,200	1,200	16	
〃	3・4・317	石山通	登別市登別本町1丁目	登別市登別本町2丁目	1,250	1,250	850	850	16	
〃	3・4・318	桜木通	登別市桜木町2丁目	登別市桜木町5丁目	1,870	1,870	570	570	16	
〃	3・4・320	片倉通	登別市片倉町5丁目	登別市片倉町6丁目	600	600	0	0	16	
〃	3・4・321	千歳通	登別市幌別町8丁目	登別市千歳町6丁目	1,400	1,400	0	0	16	道道上登別室蘭線分 210 (210)
〃	3・4・217	市場通	室蘭市輪西町3丁目	登別市鷺別町1丁目	2,880	110	110	110	18	
〃	3・5・322	登別温泉中央通	登別市登別温泉町	登別市登別温泉町	690	690	0	0	15	
	総 数	23路線			75,670	65,190	41,730	35,600		

資料：都市政策グループ

■都市公園の現況

平成28年3月31日現在

名 称	位 置	種 別	面積 (ha)	施 設
1 西 公 園	中央町3丁目	街区公園	約 0.56	ブランコ、スベリ台、シーソー、鉄棒、四阿、その他
2 中 央 公 園	中央町3丁目	〃	約 0.18	ブランコ、スベリ台、シーソー、鉄棒、雲梯、その他
3 北 公 園	中央町5丁目	〃	約 0.32	ブランコ、スベリ台、シーソー、ジャングルジム、砂場、鉄棒、四阿、その他
4 緑ヶ丘公園	中央町7丁目	〃	約 0.21	ブランコ、スベリ台、シーソー、砂場、鉄棒、四阿、その他
5 東 公 園	中央町1丁目	〃	約 0.14	ブランコ、スベリ台、シーソー、鉄棒、その他
6 旭 公 園	登別本町1丁目	〃	約 0.29	ブランコ、幼児用ブランコ、コンビネーション遊具、鉄棒、四阿、その他
7 富士1号公園	富士町7丁目	〃	約 0.46	ブランコ、スベリ台、シーソー、鉄棒、四阿、その他
8 桜木公園	桜木町4丁目	〃	約 0.17	多目的広場、その他
9 富士2号公園	富士町5丁目	〃	約 0.18	ブランコ、スベリ台、その他
10 檜の木公園	栄町1丁目	〃	約 0.18	ブランコ、スベリ台、鉄棒、砂場、クライム遊具、四阿、その他
11 かえで公園	新川町4丁目	〃	約 0.33	ブランコ、シーソー、鉄棒、コンビネーション遊具、その他
12 常盤公園	常盤町2丁目	〃	約 0.61	ブランコ、砂場、スベリ台、雲梯、その他
13 若草1号公園	若草町3丁目	〃	約 0.18	ブランコ、スベリ台、シーソー、その他
14 幌別1号公園	幌別町4丁目	〃	約 0.13	ブランコ、スベリ台、シーソー、その他
15 めばえ公園	若草町4丁目	〃	約 0.19	スプリング遊具、健康遊具、四阿、その他
16 さわやか公園	若草町2丁目	〃	約 0.18	ブランコ、スベリ台、シーソー、砂場、鉄棒、その他
17 のびのび公園	若草町4丁目	〃	約 0.55	ブランコ、スベリ台、鉄棒、砂場、リンク式遊具、四阿、その他
18 めぐみ公園	若草町2丁目	〃	約 0.17	ブランコ、スベリ台、砂場、その他
19 くさぶえ公園	新生町3丁目	〃	約 0.25	ブランコ、スベリ台、砂場、その他
20 ことぶき公園	新生町1丁目	〃	約 0.20	ブランコ、スベリ台、鉄棒、砂場、その他
21 なかよし公園	新生町4丁目	〃	約 0.18	ブランコ、スベリ台、鉄棒、その他
22 わらべ公園	新生町2丁目	〃	約 0.19	ブランコ、スベリ台、鉄棒、四阿、その他
23 柏木公園	柏木町1丁目	〃	約 0.45	ブランコ、スベリ台、シーソー、砂場、その他
24 のぞみ公園	桜木町2丁目	〃	約 0.10	コンビネーション遊具、ブランコ、スプリング遊具、四阿、その他
25 わかば公園	鶯別町2丁目	〃	約 0.17	コンビネーション遊具、その他
26 もみじ公園	柏木町3丁目	〃	約 0.12	ブランコ、スベリ台、シーソー、砂場、その他
27 つくし公園	千歳町4丁目	〃	約 0.15	ブランコ、スベリ台、鉄棒、雲梯、その他
28 すずらん公園	千歳町6丁目	〃	約 0.15	ブランコ、スベリ台、鉄棒、雲梯、その他
29 しおみ公園	幌別町2丁目	〃	約 0.13	コンビネーション遊具、四阿、その他
30 あおぞら公園	新生町4丁目	〃	約 0.15	ブランコ、コンビネーション遊具、シーソー、その他
31 いなほ公園	富岸町2丁目	〃	約 0.20	ブランコ、鉄棒、コンビネーション遊具、健康遊具、その他
32 ひまわり公園	若山町4丁目	〃	約 0.25	コンビネーション遊具、四阿、その他
33 ひよどり公園	美園町3丁目	〃	約 0.17	ブランコ、スベリ台、その他
34 美園公園	美園町5丁目	〃	約 0.38	コンビネーション遊具、ジャングルジム、鉄棒、その他
35 溪風園	カルルス町	〃	約 0.30	四阿、その他
36 新川公園	新川町3丁目	近隣公園	約 1.17	コンビネーション遊具、四阿、その他
37 若草中央公園	若草町2丁目	〃	約 0.89	コンビネーション遊具、スベリ台、テニスコート、四阿、その他
38 富岸公園	富岸町2丁目	〃	約 1.00	大型木製コンビネーション遊具、幼児用コンビネーション遊具、健康遊具、四阿、その他
39 岡志別の森運動公園	千歳町	地区公園	約 7.04	野球場、テニスコート、パークゴルフ場、四阿、その他
40 川上公園	桜木町5丁目	総合公園	約 9.38	ブランコ、スベリ台、シーソー、木製遊具、野球場、多目的広場、四阿、その他
41 登別ビーチパーク	登別東町1丁目	〃	約 7.49	海洋生態館、その他
42 亀田記念公園	富岸町3丁目	〃	約 19.48	池、遊水路、多目的広場、木製遊具、四阿、その他
43 らいば公園	中央町4丁目	都市緑地	約 0.12	壁泉、時計塔、その他
44 キウシト湿原	若山町2丁目	〃	約 4.50	ビジターセンター、展望デッキ、木道 その他

資料：土木・公園グループ

9 電気

■ 電力状況の推移

各年度末現在

	契 約 口 数 (件)						使 用 電 力 量 (千KWH)					
	総 数	業務用電力	低圧電力	高 圧 電 力			総 数	業務用電力	低圧電力	高 圧 電 力		
				計	A	B				計	A	B
平成27年度	1,011	144	791	76	68	8	116,687	69,365	7,476	39,846	15,912	23,934
26年度	1,062	173	812	77	69	8	121,722	72,952	7,874	40,896	16,482	24,414
25年度	1,068	173	818	77	69	8	125,078	76,258	7,880	40,940	16,932	24,008
24年度	1,060	172	814	74	66	8	125,217	76,178	8,121	40,918	16,997	23,921
23年度	1,084	176	832	76	68	8	125,704	74,608	8,518	42,578	18,256	24,322

業務用電力 … 電灯と電力を併用する電力の契約容量が50KW以上の場合。

低 圧 電 力 … 電力および付帯電灯の契約容量が、50KW未満の場合。

高圧電力A … 電力および付帯電灯の契約容量が、50KW以上500KW未満の場合。

高圧電力B … 電力および付帯電灯の契約容量が、500KW以上2,000KW未満の場合。

資料：北海道電力倶室蘭支店

■ 電灯状況の推移

各年度末現在

	契 約 口 数 (件)							使 用 電 力 量 (千KWH)						
	総 数	従 量 電 灯				公衆街路	定 額	総 数	従 量 電 灯				公衆街路	定 額
		計	A	B	C				計	A	B	C		
平成27年度	30,704	24,599	95	20,986	3,518	5,592	513	96,263	91,993	48	56,018	35,927	3,932	338
26年度	30,651	24,511	102	21,061	3,348	5,610	530	98,781	94,305	51	57,216	37,038	4,143	333
25年度	30,728	24,656	101	21,215	3,340	5,598	474	102,026	97,382	51	59,941	37,390	4,318	326
24年度	30,741	24,661	103	21,437	3,121	5,606	474	104,106	99,273	52	62,455	36,766	4,509	324
23年度	30,673	24,606	100	21,566	2,940	5,591	476	106,870	101,863	57	65,610	36,196	4,680	327

従量電灯A … 電灯および小型機器の契約電流が、5A以下の場合。

従量電灯B … 電灯および小型機器の契約電流が、10A以上60A以下の場合。

従量電灯C … 電灯および小型機器の契約容量が、6KVA以上の場合。

公 衆 街 路 … 公的な道路、公園等に使用される場合。

定 額 … 電灯および小型機器の契約容量が、400VA以下の場合。

資料：北海道電力倶室蘭支店

10 水道

■上水道の現況

平成28年3月31日現在

給水区域面積：	19.01	(km ²)
行政区域内人口：	49,630	(人)
給水世帯数：	22,223	(戸)
給水人口：	48,908	(人)
給水普及率：	98.55	(%)
総配水量：	4,607,044	(m ³ /年)
総給水量：	3,915,886	(m ³ /年)
最大配水量：	14,946	(m ³ /日)
平均配水量：	12,588	(m ³ /日)
平均給水量：	10,699	(m ³ /日)
最大配水量：	306	(ℓ/1人1日)
平均配水量：	257	(ℓ/1人1日)
平均給水量：	219	(ℓ/1人1日)
公称能力：	16,425	(m ³ /日)
送配水管総延長：	288,804	(m)
計画給水人口：	48,690	(人)
計画最大配水量：	325	(ℓ/1人1日)
水源		
水利権		
┌ クスリサンベツ川：	4,147	(m ³ /日)
├ 来馬川：	4,000	(m ³ /日)
└ 登別川：	20,000	(m ³ /日)
地下水—深井戸：	1,000	(m ³ /日)

資料：水道グループ

■給水戸数・人口および給水実績の推移

各年度末現在

	上水道			年間総給水量	1日平均給水量	有収率
	行政区域内人口	給水人口	普及率			
	(人)	(人)	(%)	(m ³ /年)	(m ³ /日)	(%)
平成27年度	49,630	48,908	98.55	3,915,886	10,699	85.00
26年度	50,255	49,504	98.51	3,946,130	10,811	82.99
25年度	50,613	49,823	98.44	4,071,870	11,156	85.08
24年度	50,985	50,187	98.43	4,113,517	11,270	85.58
23年度	51,595	50,791	98.44	4,133,118	11,293	85.38

資料：水道グループ

■下水道普及状況の推移

各年度末現在

	管渠延長		認可面積	行政区域内人口	処理区		処理普及率	
	単年度	累計			面積	人口	処理面積	処理人口
	(km)	(km)	A (ha)	B (人)	C (ha)	D (人)	C/A (%)	D/B (%)
平成27年度	0.33	252.66	1,203.2	49,630	1,126.0	47,483	93.6	95.7
26年度	0.22	252.33	1,203.2	50,255	1,124.6	48,106	93.5	95.7
25年度	0.33	252.11	1,203.2	50,613	1,124.3	48,460	93.4	95.7
24年度	0.21	251.78	1,203.2	50,985	1,124.2	48,773	93.4	95.7
23年度	0.14	251.57	1,203.2	51,474	1,124.2	49,212	93.4	95.6

※ 雨水管を除く。

資料：下水道グループ

■終末処理場の現況

平成28年3月31日現在

	敷地面積	処理能力人口		処理能力水量		運 転 開 始
		計 画	現 在	計 画	現 在	
	(㎡)	(人)	(人)	(㎥/日)	(㎥/日)	
若山浄化センター	79,700	49,000	47,483	22,500	15,000	平成2年10月1日

資料：下水道グループ

■水洗便所普及状況の推移

各年度末現在

	水洗可能区域 全戸数	普及人口	水洗設置戸数	水洗化人口	水洗化率
	(戸)	(人)	(戸)	(人)	(%)
平成27年度	23,507	47,483	20,228	41,110	86.6
26年度	23,598	48,106	19,960	41,607	86.5
25年度	23,501	48,460	19,728	41,846	86.4
24年度	23,508	48,773	20,231	42,063	86.2
23年度	23,517	49,212	19,063	42,341	86.0

資料：下水道グループ

1 1 運輸

■各駅別鉄道旅客乗車人員の推移

各年度末現在 単位：百人

	総 数	登 別 駅	幌 別 駅	鷺 別 駅
平成27年度	3,935	1,266	2,668	-
26年度	5,351	1,132	2,712	1,507
25年度	5,205	1,135	2,686	1,383
24年度	5,161	1,179	2,661	1,321
23年度	5,161	1,193	2,697	1,270

※ 四捨五入により、各駅の合計が一致しない場合がある。資料：北海道旅客鉄道㈱

※ 鷺別駅はH27.11.1無人化に伴い年度としての数値はありません。

■バス旅客数の推移

各年度末現在 単位：人

	総 数	室 蘭 ～ 登別温泉	登 別 駅 ～ 登別温泉	登別温泉 ～ 札 幌	室 蘭 ～ 郷土資料館	カルルス線	登別温泉 ～ 苫 小 牧	千代の台線	登別温泉 ～ 郷土資料館	カルルス スキー場線
平成27年度	1,484,051	476,341	53,345	13,054	471,924	18,850	83,590	345,543	18,164	3,240
26年度	1,464,160	467,156	38,118	8,246	480,261	18,907	80,242	351,351	16,615	3,264
25年度	1,461,595	469,649	25,795	7,026	486,592	18,825	80,735	355,142	14,645	3,186
24年度	1,471,178	464,204	23,733	5,357	496,967	19,295	80,060	363,706	14,654	3,202
23年度	1,490,144	473,094	23,234	5,366	501,596	19,581	79,986	369,332	14,683	3,272

資料：道南バス㈱

■自動車保有台数の推移

各年度末現在 単位：台

	総 数	貨 物 用				乗 合 用			乗 用			特種車・大型特殊車			小 型 二輪車	軽 自 動 車					
		計	普通車	小型車	被けん引 車	計	普通車	小型車	計	普通車	小型車	計	特種車	大 型 特殊車		計	貨物用	乗用車	特 種 用途車	不明	二輪車
平成27年度	34,031	2,601	1,133	1,163	305	153	91	62	17,899	6,914	10,985	913	606	307	487	11,978	1,643	9,644	49	1	641
26年度	34,042	2,663	1,179	1,192	292	154	91	63	18,003	6,788	11,215	911	605	306	472	11,839	1,694	9,451	48	1	645
25年度	34,182	2,706	1,227	1,203	276	149	85	64	18,226	6,784	11,442	921	613	308	454	11,726	1,764	9,262	50	1	649
24年度	33,946	2,755	1,246	1,235	274	152	85	67	18,349	6,680	11,669	946	643	303	427	11,317	1,813	8,756	48	56	644
23年度	33,954	2,853	1,293	1,268	292	168	91	77	18,522	6,668	11,854	942	645	297	418	11,051	1,857	8,517	47	-	630

資料：北海道運輸局室蘭運輸支局

12 通信

■郵便施設数の推移

各年度末現在 単位：箇所

	郵便局	簡易局	切手類 販売所	郵便 ポスト
平成27年度	8	3	58	76
26年度	8	3	58	77
25年度	8	3	58	73
24年度	8	3	57	76
23年度	8	3	58	78

資料：日本郵便(株)北海道支社

■電話加入状況の推移

各年度末現在

	総 数	加 入 電 話		I N S サービス		公衆電話	
		事務用	住宅用	事務用	住宅用	アナログ	デジタル
		(加入)	(加入)	(回線)	(回線)	(個)	(個)
平成27年度	11,812	1,144	9,878	671	65	35	19
26年度	12,386	1,242	10,291	711	77	43	22
25年度	13,073	1,337	10,806	757	107	45	21
24年度	14,071	1,439	11,479	950	135	50	18
23年度	14,819	1,584	12,060	928	168	64	15

※ INSサービスの回線数は、INSネットサービス64及びINSネットサービス1500における回線数の合計。
INSネットサービス1500は、1契約を10回線に換算。

資料：(株)NTT東日本-北海道

■テレビ普及加入状況の推移

各年度末現在 単位：世帯

	受 信 契 約 数	
	契 約 数	うち衛星契約数
平成27年度	19,791	8,153
26年度	19,712	8,018
25年度	19,476	7,800
24年度	19,260	7,299
23年度	19,197	7,033

資料：NHK北海道

13 労働

■ 婦人センター利用状況の推移

各年度末現在 単位：人

	総数	無料扱分						有料扱分
		市主催	婦人団体	文化団体	町内会 関係	教育関係	その他	
平成27年度	18,278	4,422	394	1,429	711	322	1,091	9,909
26年度	16,598	3,237	275	1,341	937	332	617	9,859
25年度	16,512	2,515	356	1,328	863	463	692	10,295
24年度	20,001	3,943	416	1,494	965	1,761	1,016	10,406
23年度	20,414	5,570	509	1,299	664	257	833	11,282

資料：商工労政グループ

■ 労働福祉センター利用状況の推移

各年度末現在 単位：人

	総数	無料扱分							有料扱分
		労働 団体	婦人 団体	文化団体	町内会 関係	官公庁	体育振興	その他	
平成27年度	14,620	-	710	30	14	762	1,580	1,940	9,584
26年度	17,769	-	713	-	15	755	1,466	2,243	12,577
25年度	23,288	-	681	20	14	180	1,855	2,407	18,131
24年度	24,075	-	199	1,212	82	2,172	2,162	2,363	15,885
23年度	24,746	-	22	533	75	3,141	1,807	2,938	16,230

資料：商工労政グループ

■ シルバー人材センター会員数および職種別就労者数の推移

各年度末現在 単位：人

	会員数			職種別就労者延人数				
	総数	男	女	総数	事務	管理サービス	技能作業	その他
平成27年度	378	297	81	6,898	23	1,579	5,270	26
26年度	359	287	72	6,584	25	1,527	4,999	33
25年度	357	280	77	6,649	36	1,650	4,933	30
24年度	382	294	88	6,872	25	1,806	5,028	13
23年度	369	283	86	6,991	22	1,872	5,082	15

資料：登別市シルバー人材センター

■ シルバー人材センター活動状況の推移

各年度末現在 単位：人、円

	請負・委任					派遣			
	受注件数				就労延人・日	受注金額	受注件数	就労延人・日	受注金額
	総数	公共	企業	家庭					
平成27年度	2,422	59	769	1,594	30,970	152,090,424	13	2,104	11,007,330
26年度	2,197	56	717	1,424	30,775	147,908,230	-	-	-
25年度	2,224	52	712	1,460	32,455	146,117,764	-	-	-
24年度	2,280	63	756	1,461	34,668	155,296,288	-	-	-
23年度	2,410	48	850	1,512	37,429	165,025,742	-	-	-

資料：登別市シルバー人材センター

■登別職業訓練協会 部会会員の推移

各年度末現在 単位：人

	総数	建築	塗装	板金	左官	建具	土木	一般	管工	造園	鉄工
平成27年度	100	18	20	10	4	4	10	18	10	1	5
26年度	102	18	20	12	4	3	10	19	10	1	5
25年度	118	27	24	12	4	3	11	20	10	1	6
24年度	127	29	25	12	4	3	11	20	11	5	7
23年度	129	30	24	14	6	3	11	18	11	5	7

資料：登別職業訓練協会

■事業内職業訓練生の推移（長期訓練）

各年度末現在 単位：人

	総数	木造建築科	建築板金科	建築塗装科	建築設計科	経理事務科	OAシステム科
平成27年度	3(0)	-	3(0)	-	-	-	-
26年度	3(1)	-	2(0)	1(1)	-	-	-
25年度	7(5)	-	1(1)	6(4)	-	-	-
24年度	10(4)	-	6(4)	4(0)	-	-	-
23年度	4(0)	-	4(0)	-	-	-	-

※（ ）内の数値は、技能照査合格者数である。

資料：登別職業訓練協会

■情報・簿記会計関係（短期訓練）の研修実施状況の推移

	情報システム科		情報ビジネス科		パソコン基礎科		簿記会計科	
	回数	修了者数	回数	修了者数	回数	修了者数	回数	修了者数
	(回)	(人)	(回)	(人)	(回)	(人)	(回)	(人)
平成27年度	3	54	-	-	-	-	3	36
26年度	3	56	-	-	-	-	2	26
25年度	3	55	-	-	-	-	3	43
24年度	3	45	-	-	1	16	1	19
23年度	3	56	1	17	3	55	1	17

資料：登別職業訓練協会

■医療事務科（短期訓練） 医療事務技能審査結果の推移

メディカルクラーク（医科）

各年度末現在

	登別地方高等職業訓練校			全 国		
	受験者数	合格者数	合格率	受験者数	合格者数	合格率
	(人)	(人)	(%)	(人)	(人)	(%)
平成27年度	18	18	100.0	4,268	2,816	66.0
26年度	24	20	83.3	2,958	2,119	71.6
25年度	30	26	86.7	4,050	2,580	63.7
24年度	32	27	84.4	6,032	3,483	57.7
23年度	15	12	80.0	3,697	1,936	52.4

資料：登別職業訓練協会

■医療事務科（短期訓練） 介護事務技能審査結果の推移

ケアクラーク

各年度末現在

	登別地方高等職業訓練校			全 国		
	受験者数	合格者数	合格率	受験者数	合格者数	合格率
	(人)	(人)	(%)	(人)	(人)	(%)
平成27年度	19	15	78.9	594	397	66.8
26年度	26	18	69.2	995	651	65.4
25年度	27	17	63.0	632	411	65.0
24年度	50	38	76.0	2,816	1,726	61.3
23年度	15	11	73.3	948	594	62.7

資料：登別職業訓練協会

■介護福祉サービス科（短期訓練） 実施状況の推移

各年度末現在

	実施回数	修了者数 (資格取得者)
	(回)	(人)
平成27年度	3	30
26年度	3	38
25年度	2	37
24年度	3	54
23年度	3	57

資料：登別職業訓練協会

1 4 生活

■市民相談件数の推移

各年度末現在 単位：件

	総数	空地家	近隣関係	金銭貸借	夫婦親子	交通事故	その他
平成27年度	145	40	16	11	16	3	59
26年度	151	28	36	5	14	1	67
25年度	60	3	10	7	6	-	34
24年度	64	4	1	6	22	2	29
23年度	116	7	11	9	41	2	46

資料：市民サービスグループ

■無料法律相談件数の推移

各年度末現在 単位：件

	総数	土地家屋	金銭問題	交通事故	離婚問題	相続問題	その他
平成27年度	36	8	4	-	9	3	12
26年度	42	2	10	4	12	8	6
25年度	52	6	10	3	9	13	11
24年度	54	3	8	3	11	10	19
23年度	55	11	13	-	10	5	16

資料：市民サービスグループ

■消費生活相談(内容別)件数の推移

各年度末現在 単位：件

	総数	安全衛生	品質機能	法規基準	価格料金	計量量目	表示広告	販売方法	契約解除	接客対応	包装容器	施設設備	買物相談	生活知識	その他
平成27年度	317	3	6	9	35	-	33	98	125	8	-	-	-	-	-
26年度	317	10	5	4	21	1	31	102	127	15	1	-	-	-	-
25年度	414	14	8	10	37	1	28	137	153	26	-	-	-	-	-
24年度	404	8	6	8	48	1	30	123	138	39	-	-	-	-	3
23年度	338	6	6	10	31	1	22	115	118	27	-	-	-	-	2

資料：市民サービスグループ

■市民交通傷害保険運営状況の推移

各年度末現在 単位：件

	被保険者数	加入口数	給付件数	給付額
平成27年度	1,287	1,853	9	270,000
26年度	1,380	1,974	4	385,000
25年度	1,470	2,111	2	270,000
24年度	1,480	2,135	5	660,000
23年度	1,603	2,344	12	1,440,000

資料：市民サービスグループ

■国民健康保険被保険者数等の推移

各年度末現在

	世帯数	被保険者数	保 険 給 付 額							受診率	療養諸費 1人当たり 費用額
			総 数	療養の給付	療 養 費	高額療養費	その他の保険給付		その他		
							出産給付	葬祭給付			
	(世帯)	(人)	(千円)	(千円)	(千円)	(千円)	(千円)	(千円)	(千円)	(%)	(千円)
平成27年度	7,489	11,662	4,482,567	3,854,980	26,758	584,392	13,950	2,430	57	1,065.88	439
26年度	7,727	12,183	4,680,729	4,020,407	30,592	612,196	14,749	2,640	145	1,039.79	443
25年度	7,776	12,479	4,655,852	3,999,231	30,470	605,186	17,843	2,940	182	1,036.36	433
24年度	7,840	12,622	4,648,721	3,993,748	35,826	598,049	18,412	2,640	46	1,024.79	425
23年度	7,990	12,928	4,493,149	3,883,318	35,002	559,264	12,594	2,970	1	1,014.69	407

資料：国民健康保険グループ

■国民年金被保険者数等の推移

各年度末現在 単位：人、千円

	被 保 険 者				拠 出 年 金 給 付 額								福 祉 年 金 給 付 額				
	総 数	1 号		3号	総 数	老 齢 年 金	老 齢 基 礎 年 金	障 害 年 金	障 害 基 礎 年 金	母 子 年 金	遺 族 基 礎 年 金	遺 児 年 金	寡 婦 年 金	総 数	老 齢 福 祉 年 金	障 害 基 礎 年 金	遺 族 基 礎 年 金
		強 制	任 意														
平成27年度	8,773	4,887	138	3,748	9,875,582	170,470	9,222,356	21,257	373,803	-	85,749	-	1,947	349,413	-	349,413	-
26年度	9,103	5,082	164	3,857	9,440,825	200,471	8,769,278	22,990	364,766	-	81,026	-	2,294	332,178	-	332,178	-
25年度	9,534	5,410	181	3,943	9,135,206	228,970	8,443,256	24,150	360,124	-	76,257	-	2,449	328,944	-	328,944	-
24年度	9,930	5,644	185	4,101	8,774,451	260,395	8,047,592	24,971	357,494	-	82,390	-	1,609	326,265	-	326,265	-
23年度	10,345	5,858	225	4,262	8,392,932	297,007	7,626,075	25,244	352,744	-	90,803	-	1,059	315,736	808	314,928	-

資料：年金・長寿医療グループ

15 保健

■保健医療施設状況の推移

各年10月1日現在 単位：箇所

	病 院	一 般 診療所	救急告示 医療施設	歯 科 診療所	歯 科 技工所	助産所	施術所	訪 問 看 護 ステーション	
平成27年	6 (5)	19	1	21	12	-	36	3	
26年	6 (5)	18	1	21	12	-	36	3	
25年	6 (5)	16	1	21	12	-	36	2	
24年	6 (5)	17	1	21	12	-	35	2	
23年	6 (5)	17	1	21	11	-	35	2	

※ () は、療養病床を有する病院の再掲。

資料：北海道胆振総合振興局保健環境部保健行政室

■病床数の推移

各年10月1日現在 単位：床

	総 数	病 院				診 療 所		
		計	一 般	療 養	精 神	計	一 般	歯 科
平成27年	1,382	1,360	156	510	694	22	22	-
26年	1,382	1,360	156	510	694	22	22	-
25年	1,382	1,360	156	510	694	22	22	-
24年	1,382	1,360	156	510	694	22	22	-
23年	1,382	1,360	156	510	694	22	22	-

資料：北海道胆振総合振興局保健環境部保健行政室

■保健医療従事者数の推移

隔年12月31日現在 単位：人

	総 数	一般医師	歯科医師	保健師	助産師	看護師	准看護師	放射線 技 師	薬剤師
26年	712	55	28	17	-	387	175	-	50
24年	707	57	29	17	1	375	181	-	47
22年	660	59	27	16	1	307	195	-	55
20年	642	55	24	18	-	283	198	10	54

資料：北海道胆振総合振興局保健環境部保健行政室

■主要死因別死亡者数の推移

各年12月末現在 単位：人

	総 数	悪 性 新生物	糖尿病	高血圧 性疾患	心疾患	脳血管 疾 患	肺 炎	肝疾患	腎不全	老 衰	不慮の 事 故	自 殺	その他
26年	565	194	14	3	79	49	46	9	10	15	7	13	126
25年	643	200	9	1	116	61	55	8	28	13	15	13	124
24年	591	181	12	5	101	73	47	8	18	8	19	15	104
23年	669	203	9	2	109	84	60	7	13	4	21	17	140

資料：厚生労働省大臣官房統計情報部

■ 予防接種者数の推移

各年度末現在 単位：人

	BCG	ジフテリア 百日咳 破傷風 不活化ポリオ (四種混合)	ジフテリア 百日咳 破傷風	ジフテリア 破傷風	不活化 ポリオ	生ポリオ	麻しん 風しん (第1期・第2期)	麻しん 風しん (第3期・第4期)	麻しん	風しん
平成27年度	285	1,147	1	395	64	-	590	-	-	-
26年度	328	1,243	92	371	241	-	686	-	-	-
25年度	278	1,051	352	412	576	-	721	-	-	-
24年度	339	284	1,250	339	1,511	216	755	740	2	-
23年度	310	-	1,309	343	-	440	648	762	1	4

Hib 感染症	小児の 肺炎球菌 感染症	ヒトパピ ローマ ウイルス 感染症	水痘	高齢者の肺 炎球菌感 染症
1,176	1,162	-	640	1,530
1,317	2,600	-	763	1,731
1,414	1,351	100	-	-
-	-	-	-	-
-	-	-	-	-

※ 平成20年度から5年間の時限措置として「麻しん・風しん」の混合ワクチン接種(第3期・第4期)実施

資料：健康推進グループ

※ 平成24年9月より不活化ポリオ実施(生ポリオ廃止)

※ 平成24年11月より四種混合実施

※ 平成25年4月よりHib感染症、小児の肺炎球菌感染症、ヒトパピローマウイルス感染症が定期接種化

※ 平成26年10月より水痘、高齢者の肺炎球菌感染症が定期接種化

■ 乳幼児健康診査受診者数の推移

各年度末現在 単位：人

	1歳6か月児 健康診査	3歳児 健康診査	4か月 健康診査	10か月 健康相談
平成27年度	301	328	271	284
26年度	324	309	307	290
25年度	320	309	305	319
24年度	329	319	335	328
23年度	310	337	292	236

※平成23年度より10か月相談

資料：健康推進グループ

■ 各種がん検診受診者数の推移

各年度末現在 単位：人

	乳がん (40歳以上)	子宮がん (20歳以上)	肺がん (40歳以上)	胃がん (40歳以上)	大腸がん (40歳以上)	前立腺がん (50歳以上)
平成27年度	937	768	3,116	949	2,667	1,135
26年度	1,118	1,201	3,122	1,140	2,710	1,293
25年度	971	1,042	3,018	1,361	2,721	1,215
24年度	888	967	2,316	693	2,037	1,269
23年度	1,105	1,188	1,923	650	1,883	1,072

資料：健康推進グループ

■健康相談実施状況の推移

各年度末現在 単位：人

	総 数	
	開催回数	参加延人員
平成27年度	15	80
26年度	7	47
25年度	3	141
24年度	20	77
23年度	7	172

資料：健康推進グループ

■健康教育実施状況の推移

各年度末現在 単位：回、人

	集団健康教育	
	開催回数	参加延人員
平成27年度	26	676
26年度	11	161
25年度	16	302
24年度	26	670
23年度	35	763

資料：健康推進グループ

■訪問指導実施状況の推移

各年度末現在 単位：人

		総 数	寝たきり者	痴呆性老人	要指導者	閉じこもり 予 防	介護家族者	その他
平成27年度	利 用 人 員	35	-	-	35	-	-	-
	年 間 延 利 用 人 員	56	-	-	56	-	-	-
26年度	利 用 人 員	26	-	-	26	-	-	-
	年 間 延 利 用 人 員	64	-	-	64	-	-	-
25年度	利 用 人 員	25	-	-	25	-	-	-
	年 間 延 利 用 人 員	47	-	-	47	-	-	-
24年度	利 用 人 員	42	-	-	42	-	-	-
	年 間 延 利 用 人 員	71	-	-	71	-	-	-
23年度	利 用 人 員	51	-	-	51	-	-	-
	年 間 延 利 用 人 員	81	-	-	81	-	-	-

資料：高齢・介護グループ

■通所型介護予防事業（かろやか教室）の推移

年度末現在 単位：人、回

	実人数	延回数	延人数
平成27年度	59	54	299
26年度	129	74	907
25年度	202	83	1,092
24年度	195	71	1,032
23年度	104	71	612

資料：高齢・介護グループ

16 福祉

■生活保護状況の推移

各年度末現在

	申請数	年度内処理状況					世帯数	人員	扶助額	1人当たり 年間扶助額	1世帯年間扶助額	保護率		
		開始	却下	取下	未処理	廃止						登別市	全道	全国
		(件)	(件)	(件)	(件)	(件)						(世帯)	(人)	(千円)
平成27年度	96	94	1	1	-	77	787	1,060	2,017,285	1,903,099	2,563,259	2.14	3.13	1.71
26年度	95	92	-	3	-	74	768	1,060	2,011,182	1,897,342	2,618,727	21.0	31.6	17.1
25年度	93	91	1	1	-	91	753	1,041	1,980,040	1,891,156	2,622,570	20.6	31.8	17.1
24年度	97	92	2	3	-	87	752	1,057	2,071,467	1,976,591	2,747,304	20.4	31.7	17.0
23年度	119	113	2	4	-	77	729	1,049	2,028,030	1,906,043	2,711,270	20.6	31.0	16.5

※ 世帯数、人員は月平均値である。

※ 保護率とは、人口1,000人に対する被保護人員数をいう。単位は、平成27年11月より%から%に変更されている。

資料：生活支援グループ

■生活保護被保護世帯数等の推移

各年度末現在

	被保護世帯数	被保護実人員	被保護人員						保 護 費						
			生活扶助	住宅扶助	教育扶助	医療扶助	介護扶助	その他	計	生活扶助	住宅扶助	教育扶助	医療扶助	介護扶助	その他
			(世帯数)	(人)	(人)	(人)	(人)	(人)	(人)	(千円)	(千円)	(千円)	(千円)	(千円)	(千円)
平成27年度	9,401	12,810	10,785	10,193	920	11,063	1,511	368	2,017,285	565,989	176,685	11,150	1,239,961	13,714	9,786
26年度	9,215	12,715	10,826	10,193	924	10,469	1,310	399	2,011,182	607,583	175,271	10,882	1,196,284	11,319	9,843
25年度	9,031	12,486	10,589	10,065	910	10,328	1,184	484	1,980,040	599,956	171,981	10,348	1,173,548	11,569	12,728
24年度	9,032	12,688	10,745	10,297	1,011	10,549	1,134	470	2,071,467	612,297	170,173	11,673	1,252,766	10,207	14,351
23年度	8,744	12,579	11,095	10,135	1,019	10,806	1,061	502	2,028,030	600,633	164,266	11,856	1,226,599	10,298	14,378

資料：生活支援グループ

■医療費助成制度状況の推移

各年度末現在

	老人保健医療			老人医療（道老・市老）		
	受給対象者	助成件数	助成額	受給対象者	助成件数	助成額
	(人)	(件)	(千円)	(人)	(件)	(千円)
平成19年度	6,408	185,602	6,317,412	231	11,325	30,600
18年度	6,547	187,401	6,545,309	455	17,777	50,083
17年度	6,874	191,431	6,706,434	756	23,936	67,188
16年度	7,202	192,381	6,386,738	1,062	31,808	92,181
15年度	7,503	198,138	6,539,445	1,386	30,113	87,219

※ 老人保健医療・道老は平成19年度、市老は平成16年度をもって事業終了。資料：年金・長寿医療グループ

各年度末現在

	重度心身障害者医療			ひとり親家庭等医療			乳幼児等医療		
	受給対象者	助成件数	助成額	受給対象者	助成件数	助成額	受給対象者	助成件数	助成額
	(人)	(件)	(千円)	(人)	(件)	(千円)	(人)	(件)	(千円)
平成27年度	1,167	21,884	112,304	1,526	8,948	18,525	3,943	31,917	52,052
26年度	1,182	21,808	105,157	1,579	8,936	21,063	4,054	32,546	53,586
25年度	1,198	21,344	112,269	1,633	9,115	22,141	4,095	33,472	57,437
24年度	1,230	21,019	117,387	1,680	9,904	26,283	4,043	35,495	63,206
23年度	1,255	21,532	118,341	1,664	9,566	22,457	4,015	38,258	61,255

資料：年金・長寿医療グループ

■児童手当等支給状況の推移

	こども手当			児童手当			児童扶養手当			特別児童扶養手当			重度心身障害児介護手当			災害遺児手当			
	世帯数	児童数	支給額	世帯数	児童数	支給額	世帯数	児童数	支給額	世帯数	児童数	支給額	世帯数	児童数	支給額	世帯数	児童数	支給額	
	(世帯)	(人)	(千円)	(世帯)	(人)	(千円)	(世帯)	(人)	(千円)	(世帯)	(人)	(千円)	(世帯)	(人)	(千円)	(世帯)	(人)	(千円)	
平成27年度	-	-	-	683	711	149,040	592	876	275,477	144	158	-	54	57	7,370	-	-	-	
	(3歳未満)	-	-	683	711	149,040	592	876	275,477	144	158	-	54	57	7,370	-	-	-	
	(3歳以上)	-	-	1,879	2,568	394,605	-	-	-	-	-	-	-	-	-	-	-	-	
	(中学生)	-	-	867	927	129,925	-	-	-	-	-	-	-	-	-	-	-	-	
26年度	(3歳未満)	-	-	790	856	153,895	607	895	281,586	150	166	-	61	64	7,600	-	-	-	
	(3歳以上)	-	-	2,179	3,179	398,780	-	-	-	-	-	-	-	-	-	-	-	-	
	(中学生)	-	-	997	1,097	131,380	-	-	-	-	-	-	-	-	-	-	-	-	
25年度	(3歳未満)	-	-	845	852	152,815	633	930	294,755	151	165	-	57	59	7,110	-	-	-	
	(3歳以上)	-	-	3,092	3,145	405,315	-	-	-	-	-	-	-	-	-	-	-	-	
	(中学生)	-	-	1,088	1,092	131,910	-	-	-	-	-	-	-	-	-	-	-	-	
24年度	(3歳未満)	825	833	25,620	805	812	127,770	651	968	301,812	151	165	-	59	60	7,240	3	3	360
	(3歳以上)	3,377	3,439	73,375	3,292	3,343	341,295	-	-	-	-	-	-	-	-	-	-	-	
	(中学生)	947	947	23,250	916	916	112,405	-	-	-	-	-	-	-	-	-	-	-	

(世帯数・児童数は、各年度末 現在) (世帯数・児童数は、各年度 11月30日現在) (世帯数・児童数は、各年度12月31日現在) ※特別児童扶養手当の支給は、北海道で実施。 (世帯数・児童数は、各年度 12月31日現在) (世帯数・児童数は、各年度末 現在)

※世帯数については、3歳未満と3歳以上、中学生の児童が複数いる世帯はそれぞれ1世帯
 ※特別児童扶養手当は、認定事務が市で支給事務が北海道に分かれているため、支給額以外のみ掲載。 資料：子育てグループ、障がい福祉グループ

■母子・父子・寡婦福祉資金貸付状況の推移

各年度末現在 単位：件、千円

	総数		事業継続		技能習得		就職支度		住宅		修業		医療介護		生活		修学		就学支度		結婚		その他	
	件数	金額	件数	金額	件数	金額	件数	金額	件数	金額	件数	金額	件数	金額	件数	金額	件数	金額	件数	金額	件数	金額	件数	金額
平成27年度	4	2,150	-	-	-	-	-	-	-	-	-	-	-	-	-	-	4	2,150	-	-	-	-	-	-
26年度	10	3,895	-	-	-	-	-	-	-	-	1	299	-	-	-	-	5	2,406	4	1,190	-	-	-	-
25年度	11	5,517	-	-	1	396	-	-	-	-	-	-	-	-	-	-	5	3,406	5	1,715	-	-	-	-
24年度	14	6,789	-	-	2	660	-	-	-	-	-	-	-	-	-	-	7	4,878	5	1,251	-	-	-	-
23年度	20	9,431	-	-	-	-	-	-	-	-	-	-	-	-	-	-	7	5,400	13	4,031	-	-	-	-

資料：子育てグループ

■保育所の状況

平成28年3月31日現在 単位：人、室

保育所名	種別	所在地	職員数		保育室数	保育定員	収容児童数						
							計	0歳	1歳	2歳	3歳	4歳	5歳
総数			(正 27・嘱 6・臨 73)		29	540	421	30	67	72	80	79	93
富士保育所	普通	富士町7-2-1	(正 7・嘱 1・臨 20)		6	120	110	9	15	15	22	24	25
鷺別保育所	〃	鷺別町4-36-18	(正 7・嘱 2・臨 18)		6	120	95	8	13	17	14	22	21
栄町保育所	〃	栄町2-6-1	(正 6・嘱 2・臨 18)		6	120	87	5	14	13	19	15	21
幌別東保育所	〃	幌別町8-17	(正 7・嘱 1・臨 17)		5	120	76	5	16	13	18	13	11
登別保育所	〃	登別本町2-25-9	平成17年4月1日から民間委託		6	60	53	3	9	14	7	5	15

資料：子育てグループ

■福祉施設の現況

平成28年3月31日現在 単位：人、㎡

	種 別	所 在 地	職員数	定員	入所者数 通所者数	建 物	
						面 積	施 設 内 容
老人福祉センター のぞみ園	老人福祉センター	富士町7-11-1	-	-	13,697	1,057.947	大広間、和室(3)、娯楽室、浴室、診察室、事務室
	児童デイサービスセンター	幌別町3-17-4	-	1日15	148	414.000	訓練室(2)、個別指導室(4)、保育室、事務室、医務室、物品庫
総合福祉センター	総合福祉センター	片倉町6-9-1	4	-	29,017	3,149.300	多目的ホール、健康増進室、検診検査室、小会議室、母子児童室、健康相談室、訓練室、 地域活動支援センター、団体活動室、点字図書室、物品庫(2)、薬品庫、浴室、特殊浴室、ボイラ- ふれあいキッズルーム、調理実習室、厨房、食堂、授乳室、控室、生きがい工作室、デイサービスセンター 登別市健康推進グループ事務所、登別市社会福祉協議会事務所等

資料：社会福祉グループ、障がい福祉グループ、健康推進グループ

■コミュニティ施設の現況

平成28年3月31日現在 単位：人、㎡

	所 在 地	設 置 年 月 日	建 物	
			面 積	施 設 内 容
老人趣味の作業所 蛸留ふれあいセン ター	幌別町7-4-4	昭和 59年 4月	134.500	陶芸室
	幌別町3-17-1	昭和 60年 4月	1,048.820	大ホール、会議室、調理室 和室(2)、事務室、アイヌ協会事務室、作業室、知里真志保資料室
富 士 会 館	富士町7-2-1	昭和 61年 1月	358.020	大広間、和室(2)、調理実習室
	富浦町1-46-4	平成 元年 11月	291.330	大広間、研修室、厨房、和室(2)
富 浦 会 館	富浦町1-46-4	平成 元年 11月	291.330	大広間、研修室、厨房、和室(2)
若草つどいセンター	若草町4-21-1	平成 4年 4月	577.290	会議室(3)、児童室、和室、調理室、多目的ホール、事務室
老 人 憩 の 家	市内41ヶ所	-	-	大広間、和室、台所
婦 人 研 修 の 家	市内8ヶ所	-	-	大広間、研修室、調理室

資料：社会福祉グループ、市民協働グループ

■家庭児童相談取扱件数の推移

各年度未現在 単位：件

	総 数	学校生活	知能言語	非 行	家族関係	環 境 福 祉	心身障害	性格・生活 習 慣 等	その他
平成27年度	7	-	-	-	2	-	-	2	3
26年度	11	4	-	-	6	-	-	-	1
25年度	18	2	-	-	8	-	1	-	7
24年度	18	2	-	-	8	-	1	-	7
23年度	19	2	-	-	9	-	1	-	7

資料：子育てグループ

■身体障害者手帳の所持状況

平成28年3月31日現在 単位：人

	総数	1級	2級	3級	4級	5級	6級
総数	2,473	732	364	394	672	184	127
視覚障害	115	41	31	11	6	19	7
聴覚又は平衡機能障害	166	3	19	27	49	4	64
音声言語機能又は咀嚼機能障害	34	-	1	20	10	3	-
肢体不自由	下肢	932	56	92	192	452	109
	上肢	355	120	121	39	28	24
	体幹	180	49	81	22	2	24
乳幼児期以前の非進行性 脳病変による運動機能障害	22	6	11	2	2	1	-
内部障害	669	457	8	81	123	-	-

資料：障がい福祉グループ

■共同募金額の推移

各年度末現在 単位：円、%

	目標額	実績額					目標額に 対する 割合
		総数	法人篤志家	街頭	各戸	その他	
平成27年度	7,100,000	7,431,102	1,117,275	164,074	5,247,938	901,815	104.7
26年度	7,100,000	6,861,960	1,110,404	183,448	5,304,268	263,840	96.6
25年度	7,100,000	7,503,185	1,118,170	240,106	5,368,044	776,865	105.7
24年度	7,100,000	7,086,932	1,116,000	261,672	5,479,760	229,500	99.8
23年度	7,100,000	7,289,076	1,152,000	303,059	5,633,909	200,108	102.7

資料：登別市社会福祉協議会

■緊急通報機器設置状況の推移

各年度末現在 単位：台、件

	緊急通報機器	通報件数
平成27年度	314	43
26年度	309	53
25年度	271	38
24年度	228	30
23年度	214	32

資料：高齢・介護グループ

■地域包括支援センター利用状況の推移

各年度末現在 単位：件

	施設数	相談件数	相談の内容					その他
			日常介護	介護保険制度	在宅サービス	医療・健康	権利擁護	
平成27年度	3	7,122	1,031	1,961	1,849	1,460	116	705
26年度	3	6,644	785	1,689	1,707	1,517	155	791
25年度	3	5,953	651	1,643	1,655	1,262	58	684

資料：高齢・介護グループ

■老人福祉センター利用状況の推移

年度末現在 単位：人、日

	総数	個人	団体			入浴利用者	健康相談 受診者数	開館 日数	入浴日 数
			老人クラブ*	サークル	その他				
平成27年度	13,697	6,010	533	6,097	1,057	4,774	93	296	104
26年度	15,649	6,695	602	7,185	1,167	5,239	106	299	102
25年度	16,326	6,872	622	7,650	1,182	5,060	101	299	99
24年度	16,489	7,511	647	7,071	1,260	4,986	164	297	101
23年度	15,777	7,596	671	6,344	1,166	4,746	205	298	100

資料：社会福祉グループ

■居宅サービス種類別利用状況の推移

各年度末現在

	訪問介護	訪問入浴 介護	訪問看護	訪 問 介 護 リハビ リテー ション	通所介護	通 所 介 護 リハビ リテー ション	福祉用具 貸 与	短期入所 生活介護	短期入所 療養介護	居宅療養 管理指導	認知症対応型 共同生活 介護	特定施設 入所者 生活介護	居宅介護 支 援 (計画作成)	福祉用具 購 入	住宅改修
	(回/年)	(回/年)	(回/年)	(回/年)	(回/年)	(回/年)	(件/年)	(日/年)	(日/年)	(人/月)	(人/月)	(人/月)	(人/月)	(件/年)	(件/年)
平成27年度	43,917	767	6,852	4,915	69,044	16,814	6,948	5,467	1,299	128	115	141	1,427	212	284
26年度	41,293	737	4,884	3,945	58,798	16,582	5,969	4,604	1,161	109	114	134	1,282	170	252
25年度	43,419	873	4,799	3,629	53,675	15,859	5,673	5,118	1,390	89	115	130	1,219	168	225
24年度	41,099	516	4,718	3,019	47,443	16,126	5,113	4,822	3,190	64	114	112	1,159	183	201
23年度	39,124	556	4,605	2,195	43,972	16,796	4,693	4,780	3,647	50	94	105	1,122	189	216

資料：高齢・介護グループ

■施設サービスの施設別月平均利用状況の推移

各年度末現在 単位：人

	総 数	介護老人 福祉施設	介護老人 保健施設	介護療養型 医療施設
平成27年度	437	200	200	37
〔 計画値	412	201	180	31
〔 実績値				
26年度	480	230	150	100
〔 計画値	410	193	184	33
〔 実績値				
25年度	380	130	150	100
〔 計画値	351	135	173	43
〔 実績値				
24年度	380	130	150	100
〔 計画値	365	133	166	66
〔 実績値				
23年度	411	130	221	60
〔 計画値	372	134	150	88
〔 実績値				

資料：高齢・介護グループ

■保険給付費の推移

各年度末現在 単位：千円

	総 数	居宅サービス	施設サービス
平成27年度	3,251,248	1,771,789	1,479,459
〔 計画値	3,161,098	1,538,462	1,612,636
〔 実績値			
26年度	3,690,401	1,926,300	1,764,101
〔 計画値	3,025,621	1,447,214	1,578,407
〔 実績値			
25年度	3,280,592	1,851,550	1,429,042
〔 計画値	2,847,555	1,405,894	1,441,661
〔 実績値			
24年度	3,151,371	1,734,748	1,416,623
〔 計画値	2,822,768	1,346,601	1,476,167
〔 実績値			
23年度	3,255,227	1,723,596	1,531,631
〔 計画値	2,730,776	1,210,011	1,520,765
〔 実績値			

資料：高齢・介護グループ

17 衛生

■火葬場使用状況の推移

各年度末現在

	火葬場数	炉数	使用種別				
			総数	死体	死胎	胞衣	その他
	(箇所)	(基)	(体)	(体)	(体)	(体)	(体)
平成27年度	1	4	541	536	2	-	3
26年度	1	4	542	530	7	-	5
25年度	1	4	567	554	6	-	7
24年度	1	4	562	550	5	-	7
23年度	1	4	594	580	6	-	8

※ 火葬場使用料より算出。

資料：市民サービスグループ

■じん芥収集状況の推移

各年度末現在

	収集対象		年間収集量	1日平均収集量	収集車両台数
	世帯数	人口			
	(世帯)	(人)	(t)	(t)	(台)
平成27年度	24,857	49,630	18,130	49.54	7 (27)
26年度	24,944	50,255	17,733	48.58	7 (23)
25年度	24,812	50,613	18,512	50.72	7 (22)
24年度	24,857	50,985	18,687	51.20	7 (20)
23年度	24,862	51,474	18,732	51.18	14 (21)

※ 収集車両台数は委託業者分であり、()は許可業者分である。

資料：環境対策グループ

■し尿処理状況の推移

各年度末現在

	処理対象		年間処理量	1日平均処理量	処理業者数	収集車台数
	汲取り戸数	汲取り人口				
	(戸数)	(人)	(t)	(t)	(箇所)	(台)
平成27年度	2,022	3,235	5,112,320	13,968	1 (3)	2 (14)
26年度	2,076	4,181	5,415,120	14,836	1 (3)	2 (13)
25年度	2,710	4,403	5,774,440	15,820	1 (3)	2 (13)
24年度	2,927	5,750	6,126,360	16,785	1 (3)	2 (13)
23年度	3,180	6,313	6,346,030	17,339	1 (3)	2 (13)

※ ()内の数値は、浄化槽汚泥処理分である。

資料：環境対策グループ

■ 畜犬登録数および畜・野犬処理状況の推移

各年度末現在 単位：頭、件

	登録数	畜・野犬処理数				
		総数	捕獲薬殺処 処	麻酔銃処理	返還・譲渡	その他
平成27年度	2,426	3	-	-	3	-
26年度	2,450	21	-	-	21	-
25年度	2,487	15	-	-	15	-
24年度	2,578	17	-	-	17	-
23年度	2,682	14	-	-	13	1

資料：環境対策グループ

■ 公害苦情発生件数の推移

各年度末現在 単位：件

	総数	大気汚染	水質汚濁	騒音	振動	悪臭	廃棄物	その他
平成27年度	19	4	7	1	-	7	-	-
26年度	19	10	3	3	-	3	-	-
25年度	5	4	-	1	-	-	-	-
24年度	3	2	1	-	-	-	-	-
23年度	0	-	-	-	-	-	-	-

資料：環境対策グループ

■ 特定建設作業届件数の推移

各年度末現在 単位：件

	総数	くい打機 等を使用 する作業	削岩機 を使用 する作業	空気圧縮 機を使用 する作業	バックホウを 使用 する作業	ブルドーザー を使用 する作業
平成27年度	6	2	-	1	2	1
26年度	9	-	3	-	5	1
25年度	6	2	-	-	4	-
24年度	16	6	5	-	5	-
23年度	12	5	5	-	2	-

資料：環境対策グループ

18 教育

■幼稚園の園数・在園児数等の推移

各年5月1日現在 単位：園、人

	園数	在園者数						修了者数	教員数 (本務者)	職員数 (本務者)	認可 定員数
		総数	男	女	3歳	4歳	5歳				
平成28年	4	543	251	292	161	191	191	218	34	14	685
27年	4	556	265	291	152	189	215	233	34	14	685
26年	4	581	288	293	131	218	232	253	35	12	685
25年	4	623	330	293	137	235	251	248	38	11	685
24年	4	623	330	293	137	235	251	248	38	11	685

資料：学校基本調査

■小学校の学校数・学級数等の推移

各年5月1日現在 単位：校、学級、人

	学校数	学級数				児童数									教員数(本務者)			職員数
		総数	単式学級	複式学級	特別支援学級	総数	男	女	1学年	2学年	3学年	4学年	5学年	6学年	総数	男	女	(本務者)
平成28年	8	106	85	-	21	2,239	1,160	1,079	333	375	383	405	363	380	176	80	96	28
27年	8	105	86	-	19	2,395	1,265	1,130	381	388	411	369	391	455	171	80	91	28
26年	8	102	87	-	15	2,402	1,278	1,124	391	407	367	381	453	403	172	84	88	28
25年	8	105	90	-	15	2,446	1,286	1,160	405	370	379	450	404	438	178	88	90	28
24年	8	105	90	-	15	2,475	1,286	1,189	376	381	455	404	443	416	174	82	92	25

資料：学校基本調査

■中学校の学校数・学級数等の推移

各年5月1日現在 単位：校、学級、人

	学校数	学級数				生徒数						教員数(本務者)			職員数
		総数	単式学級	複式学級	特別支援学級	総数	男	女	1学年	2学年	3学年	総数	男	女	(本務者)
平成28年	5	49	38	-	11	1,185	629	556	423	364	398	99	74	25	15
27年	5	45	35	-	10	1,139	593	546	369	393	377	95	69	26	15
26年	5	44	34	-	10	1,145	595	550	392	377	376	94	65	29	15
25年	5	46	37	-	9	1,161	604	557	385	381	395	95	65	30	15
24年	5	46	38	-	8	1,188	591	597	381	396	411	95	63	32	15

資料：学校基本調査

■高等学校の学校数・学年別生徒数等の推移

各年5月1日現在 単位：校、人

	学 校 数		生 徒 数											教員数（本務者）			職員数（本務者）			
			男 女 別		本 科 全 日 制			本 科 定 時 制					総 数	全 日 制	定 時 制	総 数	全 日 制	定 時 制		
	総 数	全 日 制	男	女	総 数	1学年	2学年	3学年	計	1学年	2学年	3学年							4学年	
平成28年	1	1	462	178	284	462	154	155	153	-	-	-	-	-	33	33	-	6	6	-
27年	1	1	458	157	301	458	162	156	140	-	-	-	-	-	32	32	-	6	6	-
26年	1	1	464	143	321	464	161	144	159	-	-	-	-	-	32	32	-	5	5	-
25年	2	2	458	152	306	458	146	162	150	-	-	-	-	-	33	33	-	5	5	-
24年	2	2	530	203	327	530	161	157	212	-	-	-	-	-	43	43	-	16	16	-

資料：学校基本調査

■中等教育学校の学校数・学年別生徒数等の推移

各年5月1日現在 単位：校、学級、人

	学 校 数	生 徒 数			前 期 課 程 ・ 学 年 別 生 徒 数						後 期 課 程 ・ 学 年 別 生 徒 数						教員数 (本務者)
		総 数	男 女 別		総 数	男	女	1学年	2学年	3学年	総 数	男	女	1学年	2学年	3学年	
			男	女													
平成28年	1	469	183	276	236	93	143	80	78	78	223	90	133	75	73	75	36
27年	1	457	187	270	237	100	137	80	79	78	220	87	133	73	75	72	37
26年	1	457	192	265	235	113	122	80	80	75	222	79	143	75	74	73	36
25年	1	463	185	278	237	97	140	80	79	78	226	88	138	75	74	77	36
24年	1	470	181	289	237	92	145	80	79	78	233	89	144	78	78	77	36

資料：学校基本調査

■専修学校（専門課程）の学校数・学科数等の推移

各年5月1日現在 単位：校、学科、人

	学 校 数	学 科 数	生 徒 数			入学者数 (前年度間)	卒業者数 (前年度間)	教員数 (本務者)	職員数 (本務者)
			総 数	男 女 別					
				男	女				
平成28年	1	11	381	294	87	159	227	24	9
27年	1	10	475	359	116	229	223	24	10
26年	1	10	515	388	127	263	207	27	10
25年	1	11	541	430	111	270	245	27	11
24年	1	10	588	486	102	271	315	28	11

資料：学校基本調査

■各種学校の学校数・課程数等の推移

各年5月1日現在 単位：校、課程、人

	学 校 数	課 程 数	生 徒 数				入学者数 (前年度間)	卒業者数 (前年度間)	教員数 (本務者)	職員数 (本務者)
			総 数	男 女 別		計のうち 昼の課程				
				男	女					
平成28年	1	2	167	124	43	142	72	829	24	6
27年	1	2	176	117	59	147	87	820	24	5
26年	1	2	151	102	49	135	65	799	24	5
25年	1	2	167	116	51	136	88	825	19	8
24年	1	2	187	134	53	159	59	853	18	7

資料：学校基本調査

■小学校の理由別長期欠席児童数の推移

各年5月1日調査 単位：人

	総数	30日以上			
		病気	経済的理由	不登校	その他
平成28年	26	22	-	4	-
27年	22	14	-	5	3
26年	25	16	-	7	2
25年	24	15	-	7	2
24年	38	32	-	6	-

※ 数値は前年度分（4月から3月まで）の人数である。資料：学校教育グループ
 ※ 平成24年～平成27年までは、学校基本調査による。

■中学校の理由別長期欠席生徒数の推移

各年5月1日調査 単位：人

	総数	30日以上			
		病気	経済的理由	不登校	その他
平成28年	56	34	-	22	-
27年	36	11	-	23	2
26年	42	12	-	25	5
25年	44	18	-	26	-
24年	52	22	-	30	-

※ 数値は前年度分（4月から3月まで）の人数である。資料：学校教育グループ
 ※ 平成24年～平成27年までは、学校基本調査による。

■中学校卒業生の進路状況の推移

各年5月1日現在 単位：人、%

		総数	高等学校等進学者	進学率	専修学校等進学者	就職者	就職率	左記以外 の者	死亡・ 不詳
平成28年	総数	380	378	99.5	-	-	-	2	-
	男	203	202	99.5	-	-	-	1	-
	女	177	176	99.4	-	-	-	1	-
27年	総数	376	375	99.7	-	-	-	1	-
	男	196	196	100.0	-	-	-	-	-
	女	180	179	99.4	-	-	-	1	-
26年	総数	394	389	98.7	-	2	0.5	3	-
	男	202	200	99.0	-	2	1.0	-	-
	女	192	189	98.4	-	-	-	3	-
25年	総数	412	404	98.1	1	3	0.7	4	-
	男	193	188	97.4	1	2	1.0	2	-
	女	219	216	98.6	-	1	0.5	2	-
24年	総数	419	412	98.3	2	3	0.7	2	-
	男	189	184	97.4	2	2	1.1	1	-
	女	230	228	99.1	-	1	0.4	1	-

資料：学校基本調査

■高等学校卒業生の進路状況の推移

各年5月1日現在 単位：人、%

		総数	大学等進学者	進学率	専修学校等進学者	就職者	就職率	左記以外 の者	死亡・ 不詳
平成28年	総数	138	29	21.0	68	37	26.8	4	-
	男	44	15	34.1	24	4	9.1	1	-
	女	94	14	14.9	44	33	35.1	3	-
27年	総数	157	34	21.7	85	32	20.4	6	-
	男	45	17	37.8	17	9	20.0	2	-
	女	112	17	15.2	68	23	20.5	4	-
26年	総数	150	35	23.3	72	36	24.0	7	-
	男	56	17	30.4	26	9	16.1	4	-
	女	94	18	19.1	46	27	28.7	3	-
25年	総数	211	42	19.9	91	63	29.9	15	-
	男	98	23	23.5	40	30	30.6	5	-
	女	113	19	16.8	51	33	29.2	10	-
24年	総数	202	35	17.3	95	46	22.8	26	-
	男	78	17	21.8	32	21	26.9	8	-
	女	124	18	14.5	63	25	20.2	18	-

資料：学校基本調査

■中等教育学校（前期課程）終了者の進路状況の推移

各年5月1日現在 単位：人、%

	総数	高等学校 等進学者	進学率	専修学校 等進学者	就職者	就職率	左記以外 の者	死亡・ 不詳
平成28年	72	72	100.0	-	-	-	-	-
27年	75	75	100.0	-	-	-	-	-

資料：学校基本調査

■中等教育学校（後期課程）卒業者の進路状況の推移

各年5月1日現在 単位：人、%

	総数	大学等 進学者	進学率	専修学校 等進学者	就職者	就職率	左記以外 の者	死亡・ 不詳
平成28年	72	52	72.2	15	4	5.6	1	-
27年	73	60	82.2	11	1	1.4	1	-

資料：学校基本調査

■社会教育施設の現況

平成28年3月31日現在 単位：㎡

	所在地	設置年	建 物		
			面 積	施 設	内 容
市民会館	富士町7-33-1	昭和57年	4,686.57	大ホール 1、大会議室 1、	中ホール 1、視聴覚室 1、その他
鷺別公民館	鷺別町3-3-4	昭和60年	1,390.64	ホール 1、和室 3、会議室 2、	研修室 1
登別公民館	登別東町2-21-1	昭和44年	207.38	1号室、2号室、3号室	
登別温泉公民館	登別温泉町17	昭和44年	231.00	ホール 1、和室 2	
登別市青少年会館	中央町5-21-12	昭和44年	675.40	体育館 1、研修室 1、和室 1	
富岸青少年会館	富岸町2-23-15	昭和54年	596.62	体育館 1、研修室 1	
図書館	中央町5-21-1	昭和47年	1,025.38	閲覧室 1、会議室 1	
市宮陸上競技場	千歳町3-1-5	昭和51年	28,587.27	一周400m	
総合体育館	若山町2-26-1	昭和49年	2,817.00	体育館 1、多目的ルーム 1、	会議室 1
市民プール	幸町1-5-2	平成16年	3,500.00	25m×7コース、多目的プール、	歩行プール、リラクゼーションプール、トレーニングルーム、研修室 1、会議室 1
ネイチャーセンター	鉦山町8-3	平成14年	1,477.68	宿泊室 9、研修室兼宿泊室 2、	食堂 1、調理室 1、風呂 2、ホール 1、洗面 1、展示室 1、図書室 1、工作室 1
郷土資料館	片倉町6-27-2	昭和56年	517.54	展示室 3、収蔵庫 1	
文化伝承館	片倉町6-27	平成8年	157.36	体験学習室 1、展示室 1、	事務室兼準備室 1
のぼりべつ文化交流館	登別温泉町123-1	平成19年	3,564.00	体験学習室1、埋蔵文化財展示室1、	収蔵庫1、図書室1、教育資料室1、研修室1、その他

資料：社会教育グループ

■施設利用状況の推移

各年度末現在 単位：人

	市民会館	鷺別公民館	登別公民館	登別温泉公民館	総合体育館	市民プール	郷土資料館	のぼりべつ文化交流館
平成27年度	71,806	32,785	2,064	613	22,924	118,687	3,437	3,314
26年度	67,084	30,902	1,246	1,124	58,408	118,028	3,643	2,905
25年度	77,402	31,196	1,438	797	61,104	116,087	3,211	4,538
24年度	76,405	31,100	2,176	832	57,917	113,987	3,102	3,206
23年度	80,069	32,233	1,177	398	61,284	117,349	3,343	3,563

資料：社会教育グループ

■社会教育団体数および会員数の推移

各年度4月1日現在 単位：団体、人

	総数	P T A	体育協会	こども会	文化協会	婦人団体	スポーツ少年団	ボーイスカウト	青年団体
平成28年度	122	15	15	40	29	1	21	1	-
[団体数	11,638	3,992	2,750	3,359	1,188	16	314	19	-
[会員数	125	15	15	40	32	1	21	1	-
27年度	10,946	4,447	2,583	2,227	1,340	18	314	17	-
[団体数	125	15	15	40	32	1	21	1	-
[会員数	12,369	4,468	2,583	2,286	2,583	18	408	23	-
26年度	129	15	19	40	32	2	20	1	-
[団体数	12,464	4,541	3,290	2,286	2,000	24	298	25	-
[会員数	132	16	21	40	32	2	20	1	-
24年度	13,207	4,662	3,772	2,320	2,000	28	405	20	-

資料：社会教育グループ

■市立図書館利用状況の推移

各年度末現在

	本館 (開館日数)	移動 図書館 (巡回日数)	登録人員	貸出数	1日平均 貸出数	登録率	蔵書 回転率	人口1人 当たりの 貸出数	人口
	(日)	(日)	(人)	(冊)	(冊)	(%)	(回)	(冊)	(人)
平成27年度	278	225	23,059	239,977	863	46.5	1.5	4.8	49,630
26年度	277	226	22,073	227,228	820	43.9	1.3	4.5	50,255
25年度	275	225	21,081	234,993	855	41.7	1.4	4.6	50,613
24年度	276	222	20,231	236,070	855	39.7	1.4	4.6	50,985
23年度	276	225	19,829	242,016	877	38.5	1.5	4.7	51,474

※ 登録率 = 登録人員 ÷ 人口

資料：図書館

■児童・生徒年齢別体位の平均値数

《整別》 平成28年4月1日現在 単位：cm、kg

		小 学 校						中 学 校		
		6 歳	7 歳	8 歳	9 歳	10 歳	11 歳	12 歳	13 歳	14 歳
身長	男	116.5	122.6	128.3	134.6	139.4	144.9	153.5	161.1	166.0
	女	115.7	120.8	127.6	133.6	140.4	147.3	151.6	155.4	156.6
体重	男	21.3	24.0	27.1	32.3	34.7	39.1	45.7	50.4	56.2
	女	21.1	23.7	26.6	30.4	35.7	41.0	45.0	48.6	50.3
座高	男	-	-	-	-	-	-	-	-	-
	女	-	-	-	-	-	-	-	-	-

資料：学校教育グループ

《全道》 平成27年4月1日現在 単位：cm、kg

		小 学 校						中 学 校		
		6 歳	7 歳	8 歳	9 歳	10 歳	11 歳	12 歳	13 歳	14 歳
身長	男	116.9	123.0	128.8	133.6	139.4	145.4	153.4	160.8	165.6
	女	116.1	121.8	127.7	134.5	140.1	147.4	152.7	155.2	156.8
体重	男	21.5	24.5	28.0	31.4	35.3	39.7	45.8	50.4	55.4
	女	21.4	23.5	27.4	30.6	34.7	40.5	45.3	48.0	50.8
座高	男	-	-	-	-	-	-	-	-	-
	女	-	-	-	-	-	-	-	-	-

資料：学校教育グループ

《全国》 平成27年4月1日現在 単位：cm、kg

		小 学 校						中 学 校		
		6 歳	7 歳	8 歳	9 歳	10 歳	11 歳	12 歳	13 歳	14 歳
身長	男	116.5	122.5	128.1	133.5	138.9	145.2	152.6	159.8	165.1
	女	115.5	121.5	127.3	133.4	140.1	146.7	151.8	154.9	156.5
体重	男	21.3	23.9	26.9	30.4	34.0	38.2	43.9	48.8	53.9
	女	20.8	23.4	26.4	29.7	33.9	38.8	43.6	47.3	49.9
座高	男	-	-	-	-	-	-	-	-	-
	女	-	-	-	-	-	-	-	-	-

資料：学校教育グループ

19 観光

■宿泊施設数等の現況

平成28年4月1日現在

	旅館数	客室数	収容人員数	
			一般	団体
総数	(軒) 20	(室) 2,054	(人) 7,691	(人) -
登別温泉	14	1,928	7,334	-
カルルス温泉	4	96	283	-
上登別	1	6	20	-
登別	1	24	54	-
中登別	-	-	-	-

資料：観光振興グループ

■観光客入込数の推移

各年度末現在 単位：人

	観光客入込数			左のうちの区分		宿泊客延数
	総数	道外客	道内客	日帰り客数	宿泊客数	
平成27年度	3,913,018	1,942,954	1,907,064	2,639,369	1,274,144	1,284,184
26年度	3,536,386	1,732,695	1,803,691	2,332,096	1,204,290	1,204,290
25年度	3,346,659	1,625,210	1,721,449	2,146,555	1,200,104	1,211,762
24年度	2,844,843	1,287,048	1,557,795	1,748,894	1,095,949	1,102,013
23年度	2,661,207	1,232,320	1,428,887	1,607,920	1,053,287	1,057,708

資料：観光振興グループ

■外国人観光宿泊延数の推移

各年度末現在 単位：人

	総数	アジア											ヨーロッパ					北米		中南米	アフリカ	オセアニア		不明	
		中国	韓国	台湾	香港	シンガポール	フィリピン	マレーシア	タイ	インド	ベトナム	インドネシア	その他	ロシア	イギリス	フランス	ドイツ	その他	アメリカ			カナダ	オーストラリア		その他
		平成27年度	461,688	77,421	74,055	199,973	42,766	14,131	825	13,051	14,610	34	29	1,591	-	757	256	150	70			-	3,029		425
宿泊人数	461,688	77,421	74,055	199,973	42,766	14,131	825	13,051	14,610	34	29	1,591	-	757	256	150	70	-	3,029	425	-	-	1,129	-	17,396
宿泊延数	470,502	79,769	75,784	202,358	43,962	14,505	825	13,147	14,733	34	29	1,606	-	899	289	171	76	-	3,138	454	-	-	1,177	-	17,547
26年度	364,792	48,240	54,292	171,773	33,449	15,611	460	12,406	17,203	46	58	1,131	-	546	120	73	46	-	2,044	260	-	260	841	-	6,196
宿泊人数	364,792	48,240	54,292	171,773	33,449	15,611	460	12,406	17,203	46	58	1,131	-	546	120	73	46	-	2,044	260	-	260	841	-	6,196
宿泊延数	372,555	50,125	56,067	172,584	34,962	16,139	531	12,468	17,451	46	58	1,146	-	827	137	93	64	-	2,241	297	-	297	914	-	6,405
25年度	305,610	16,487	46,084	163,946	29,631	18,347	188	8,340	15,528	23	48	518	-	399	117	62	48	-	1,236	142	-	-	296	-	4,170
宿泊人数	305,610	16,487	46,084	163,946	29,631	18,347	188	8,340	15,528	23	48	518	-	399	117	62	48	-	1,236	142	-	-	296	-	4,170
宿泊延数	314,506	17,578	48,709	164,837	32,029	18,781	188	8,391	15,873	23	50	529	-	758	143	82	66	-	1,349	167	-	-	387	-	4,566
24年度	206,075	12,559	43,281	104,642	20,879	10,819	-	4,655	3,834	7	-	-	-	240	60	17	5	-	657	58	-	-	110	-	4,252
宿泊人数	206,075	12,559	43,281	104,642	20,879	10,819	-	4,655	3,834	7	-	-	-	240	60	17	5	-	657	58	-	-	110	-	4,252
宿泊延数	210,710	12,961	44,867	104,937	22,309	11,038	-	4,804	3,924	9	-	-	-	413	85	29	7	-	726	69	-	-	125	-	4,407
23年度	151,560	12,076	33,017	70,000	21,411	8,097	-	4,408	656	-	-	-	-	97	11	5	2	-	284	41	-	-	76	-	1,379
宿泊人数	151,560	12,076	33,017	70,000	21,411	8,097	-	4,408	656	-	-	-	-	97	11	5	2	-	284	41	-	-	76	-	1,379
宿泊延数	154,264	12,426	33,473	70,226	22,540	8,422	-	4,410	697	-	-	-	-	201	15	5	2	-	322	58	-	-	79	-	1,388

※平成25年度からアジアにベトナム及びインドネシアを追加

資料：観光振興グループ

20 治安

■犯罪発生状況の推移

各年12月末現在 単位：件

	総数	凶悪犯			粗暴犯				知能犯				風俗犯		窃盗	その他の 刑法犯	
		殺人	強盗	放火	強姦	暴行	傷害	脅迫	恐喝	詐欺	横領	汚職	その他	わいせつ			その他
平成28年	226	-	-	1	1	7	3	1	1	8	2	-	-	4	-	141	57
27年	206	1	2	-	-	6	3	1	-	5	-	-	-	13	-	137	38
26年	259	-	1	-	-	6	2	-	-	6	-	-	-	7	2	173	62
25年	232	2	-	-	-	10	10	-	-	8	-	-	1	5	3	140	53
24年	291	2	2	-	-	9	9	-	2	6	-	-	2	3	2	170	84

資料：室蘭警察署

■刑法犯少年の年齢別補導状況の推移

各年12月末現在 単位：人

	総数	14歳未満	14歳	15歳	16歳	17歳	18歳	19歳
平成28年	7	4	-	1	1	1	-	-
27年	15	9	1	1	1	-	1	2
26年	18	5	1	4	3	2	-	3
25年	14	4	4	2	1	2	1	-
24年	8	3	1	1	1	1	-	1

資料：室蘭警察署

■非行少年等の罪種別補導状況の推移

各年12月末現在 単位：人

	総数	刑 法 犯						そ の 他	
		凶悪犯	粗暴犯	窃盗	知能犯	風俗犯	その他	ぐ犯少年	不良行為少年
平成28年	127	-	1	1	1	-	-	-	124
27年	92	1	1	6	-	-	5	2	77
26年	77	-	2	11	-	-	5	-	59
25年	122	-	4	8	-	-	2	-	108
24年	176	-	-	4	-	4	-	-	168

資料：室蘭警察署

■交通事故における第一当事者の法令違反別発生状況の推移

各年12月末現在 単位：件、人

	総数	法令違反別態様										酒気帯び (内数)	死者数	傷者数
		酒酔い	追越し 通行区分	歩行者 妨害	最高 速度	信号 無視	一時 不停止	車間 距離	交差点 安全徐行	安全 運転	その他			
平成28年	79	-	-	-	-	1	3	1	-	70	4	-	-	104
27年	120	-	-	5	-	1	8	-	1	103	2	2	1	145
26年	110	-	-	3	-	-	6	-	4	91	6	1	-	130
25年	136	1	1	5	-	5	3	-	3	106	12	1	1	169
24年	116	-	-	6	-	3	3	-	-	101	3	1	3	141

資料：室蘭警察署

■交通事故における第一当事者の年齢別発生状況の推移

各年12月末現在 単位：件、人

	総数	運転者							※うち 25歳未満	運転者 以外
		20代未満	20代	30代	40代	50代	60歳以上	※うち 25歳未満		
平成28年	79	4	17	14	10	11	22	14	1	
死者	-	-	-	-	-	-	-	-	-	
傷者	104	4	20	20	16	17	26	14	1	
27年	120	3	24	26	11	19	37	21	-	
死者	1	-	-	-	-	1	-	-	-	
傷者	145	4	32	31	12	23	43	25	-	
26年	110	6	20	12	13	24	32	16	3	
死者	-	-	-	-	-	-	-	-	-	
傷者	130	9	24	14	15	29	36	21	3	
25年	136	4	33	19	15	21	42	22	2	
死者	1	-	-	-	-	-	1	-	-	
傷者	169	6	41	25	19	24	52	28	2	
24年	116	3	28	20	12	16	36	20	1	
死者	3	-	1	-	-	1	1	-	-	
傷者	141	3	32	27	18	20	40	24	1	

※ 高速道路の事故を含む。

資料：室蘭警察署

2 1 防災

■消防車両配置状況の推移

各年12月31日現在 単位：台

	総 数	水槽車	ポンプ車	化学車	救 助 工作車	はしご車	救急車	広報車	指揮車	査察車	原 因 調査車	支援車	小 型	ポ ー ト	その他	
													ポンプ 積載車	トレー ラー		
平成28年	28	5	8	1	1	1	3	2	1	1	1	1	1	1	1	1
27年	26	5	9	1	1	1	3	2	1	1	1	1	-	-	-	-
26年	25	5	9	1	1	1	3	2	1	1	-	1	-	-	-	-
25年	26	5	9	1	1	1	3	2	1	1	1	1	-	-	-	-
24年	26	5	9	1	1	1	3	2	1	1	1	1	-	-	-	-

資料：消防本部

■消防職員・団員配置状況の推移

各年12月31日現在 単位：人

	総 数	職 員		団 員	
		本 部	署	(うち女性)	
平成28年	232	11	73	148	14
27年	240	11	73	156	17
26年	242	10	73	159	16
25年	243	12	71	160	14
24年	248	12	74	162	14

資料：消防本部

■水利施設設置状況

平成28年12月31日現在 単位：基

	総数 (うち私設)	消火栓			防火水槽		
		計(うち私設)	基準内	基準外	計(うち私設)	基準内	基準外
総数	615 (31)	542 (16)	490	52	73 (15)	59	14
登別温泉支署							
オロフレ	1 (1)	-	-	-	1 (1)	1	-
カルルス町	2	-	-	-	2	1	1
上登別町	6 (2)	3	-	3	3 (2)	3	-
登別温泉町	31 (1)	24	21	3	7 (1)	4	3
中登別町	10	9	9	-	1	1	-
登別支署							
登別東町	34	31	25	6	3	2	1
登別本町	19 (1)	16	15	1	3 (1)	3	-
登別港町	1	-	-	-	1	1	-
中登別町	10 (4)	6	6	-	4 (4)	4	-
札内町	-	-	-	-	-	-	-
富浦町	9	8	5	3	1	1	-
本署							
新栄町	4	4	3	1	-	-	-
幸町	10	9	9	-	1	1	-
千歳町	34 (8)	30 (8)	28	2	4	3	1
幌別町	28	22	16	6	6	3	3
来馬町	-	-	-	-	-	-	-
常盤町	20	20	20	-	-	-	-
中央町	23	19	18	1	4	3	1
柏木町	17	17	17	-	-	-	-
富士町	34	33	33	-	1	1	-
片倉町	17	14	12	2	3	2	1
新川町	19	18	16	2	1	1	-
山鉾町	1	-	-	-	1	-	1
桜木町	27 (1)	27 (1)	21	6	-	-	-
川上町	1 (1)	-	-	-	1 (1)	1	-
青葉町	4 (1)	2	2	-	2 (1)	2	-
緑町	15 (7)	15 (7)	13	2	-	-	-
大和町	21	19	19	-	2	2	-
若山町	16	16	16	-	-	-	-
富岸町	5	4	4	-	1	1	-
札内町	-	-	-	-	-	-	-
鷺別支署							
若山町	9 (2)	7	7	-	2 (2)	1	1
富岸町	18 (2)	15	15	-	3 (2)	2	1
新生町	34	32	32	-	2	2	-
栄町	26	25	25	-	1	1	-
若草町	37	33	33	-	4	4	-
鷺別町	41	35	27	8	6	6	-
美園町	30	28	22	6	2	2	-
上鷺別町	1	1	1	-	-	-	-

※ 大容量防火井戸5基 (登別本町・幌別町・片倉町・富岸町・鷺別町各1基) は含まれていない。 資料：消防本部
 ※ 《基準内消火栓》 65mm口径を有し、原則として150mm以上の水道管に取り付けられている消火栓
 《基準内防火水槽》 常時貯水量が40t以上の防火水槽。

■火災件数の推移

各年12月31日現在 単位：件

	総数	火元建物					林野	車両	船舶	その他
		計	全焼	半焼	部分焼	ぼや				
平成28年	13	11	1	1	2	7	-	1	-	1
27年	17	9	2	-	2	5	-	3	-	5
26年	15	6	1	-	1	4	-	4	-	5
25年	9	4	1	-	-	3	-	5	-	-
24年	14	8	1	2	3	2	-	3	-	3

資料：消防本部

■原因別火災件数の推移

各年12月31日現在 単位：件

	総数	たばこ	こんろ	ストーブ	煙突・煙道	電気機器	配線器具	火遊び	放火	放火の疑い	その他	不明調査中
平成28年	13	2	1	-	-	-	1	-	2	-	5	2
27年	17	1	-	-	-	-	1	-	2	-	6	7
26年	15	1	1	1	-	1	1	1	-	-	3	6
25年	9	1	1	-	-	-	-	-	1	1	3	2
24年	14	2	-	3	-	1	1	1	-	-	2	4

資料：消防本部

■火災損害状況の推移

各年12月31日現在

	延焼を含む焼損棟数				罹災世帯数	死者	負傷者	焼損面積			損害額
	全焼	半焼	部分焼	ぼや				建物		林野	
								床面積	表面積		
平成28年	(棟) 1	(棟) 1	(棟) 2	(棟) 7	(世帯) 9	(人) 1	(人) -	(㎡) 201	(㎡) 5	(7-㍴) -	(千円) 7,379
27年	2	-	3	6	9	1	-	194	167	-	10,140
26年	2	-	2	4	3	-	-	71	3	-	2,807
25年	1	-	-	5	5	-	2	37	38	-	1,530
24年	1	2	3	4	4	-	1	604	103	-	11,041

資料：消防本部

■救急車出動件数の推移

各年12月31日現在 単位：件

	総数	救急種別										
		火災	自然災害	水難	交通事故	労働災害	運動競技	一般負傷	加害	自損行為	急病	その他
平成28年	2,329	1	-	2	92	10	5	370	5	22	1,656	166
27年	2,229	-	-	-	115	11	6	359	5	23	1,538	172
26年	2,133	-	-	-	120	14	12	351	10	26	1,442	158
25年	2,145	3	-	-	149	16	2	290	6	31	1,489	159
24年	2,086	1	-	4	94	12	8	321	6	31	1,475	134

資料：消防本部

■救急車現場到着時間別出動件数

平成28年12月31日現在 単位：件

	総数	3分未満	3分～5分	5分～10分	10分～20分	20分以上
総数	2,329	18	290	1,488	488	45
急病	1,656	11	188	1,097	337	23
交通事故	92	2	5	50	30	5
一般負傷	370	1	50	229	84	6
その他	211	4	47	112	37	11

資料：消防本部

■救助工作車出動件数の推移

各年12月31日現在 単位：件

	出動件数	出動員	救出員	事故種別									
				火災		交通事故	水難	自然災害	機械による事故	建物による事故	ガス・酸欠事故	破裂事故	その他
				建物	建物以外								
平成28年	24	309	15	-	-	8	1	1	1	1	-	-	12
27年	21	271	6	-	-	7	-	1	-	-	-	-	13
26年	23	312	5	-	-	11	1	-	-	1	1	-	9
25年	30	315	16	-	-	14	1	-	1	-	-	-	14
24年	29	386	17	-	-	1	1	-	1	1	-	-	13

資料：消防本部

2 2 行政

■歴代市町村長

平成28年12月31日 現在

	氏名	就任年月日	退任年月日
初代	佐藤 隆	大正 8年 4月 1日	大正 11年 6月 29日
2代	吉田 慶太郎	" 11年 6月 30日	昭和 2年 1月 31日
3代	松田 熊吉	昭和 2年 2月 28日	" 8年 4月 16日
4代	河村 虎雄	" 8年 4月 17日	" 9年 7月 5日
5代	今泉 武雄	" 9年 7月 6日	" 11年 4月 8日
6代	住谷 尚平	" 11年 4月 9日	" 13年 3月 31日
7代	渡辺 亨	" 13年 4月 1日	" 14年 11月 7日
8代	二階堂 信次	" 14年 11月 8日	" 20年 4月 19日
9代	深瀬 寅次	" 20年 4月 20日	" 21年 11月 6日
10代	大石橋 与作	" 22年 4月 7日	" 26年 4月 6日
11代	深瀬 寅次	" 26年 4月 25日	" 30年 5月 1日
12代	岩倉 誠一	" 30年 5月 2日	" 42年 4月 30日
13代	高田 忠雄	" 42年 5月 1日	" 50年 3月 16日
14代	田村 仙一郎	" 50年 4月 27日	" 54年 4月 26日
15代	中浜 元三郎	" 54年 4月 27日	" 63年 7月 21日
16代	上野 晃	" 63年 8月 28日	平成 20年 8月 27日
17代	小笠原 春一	平成 20年 8月 28日	現在に至る

資料：人事・行政管理グループ

■歴代副市長（助役）

平成28年12月31日 現在

	氏名	就任年月日	退任年月日
初代	藤原 徳次郎	昭和 18年 6月 1日	昭和 18年 8月 24日
2代	藤田 重雄	" 18年 9月 10日	" 20年 4月 19日
3代	杉浦 幸城	" 20年 5月 20日	" 22年 4月 6日
4代	木村 豊	" 22年 8月 30日	" 26年 6月 5日
5代	高田 忠雄	" 26年 6月 6日	" 42年 4月 4日
6代	田村 仙一郎	" 42年 5月 10日	" 50年 4月 17日
7代	中浜 元三郎	" 50年 10月 1日	" 53年 2月 28日
8代	山下 文雄	" 53年 6月 24日	" 54年 4月 26日
9代	関藤 輝雄	" 54年 5月 11日	" 60年 8月 1日
10代	工藤 英二	" 56年 6月 30日	" 63年 7月 2日
11代	菊地 衛	" 63年 11月 22日	平成 8年 11月 21日
12代	志賀 征夫	平成 9年 3月 25日	" 12年 10月 16日
13代	内田 史郎	" 12年 10月 23日	" 21年 3月 31日
14代	高田 正紀	" 21年 4月 1日	" 25年 3月 31日
15代	松橋 學	" 25年 4月 1日	現在に至る

資料：人事・行政管理グループ

■歴代収入役

平成28年12月31日 現在

	氏名	就任年月日	退任年月日
初代	綾井 倉太郎	大正 12年 5月 21日	大正 13年 2月 1日
2代	高橋 長次	" 13年 8月 22日	" 15年 12月 24日
3代	門山 広衛	昭和 2年 4月 20日	昭和 26年 8月 29日
4代	高野 定治	" 27年 2月 1日	" 31年 1月 31日
5代	小笠原 秀吉	" 31年 2月 1日	" 36年 6月 29日
6代	八十嶋 武雄	" 36年 10月 11日	" 48年 10月 10日
7代	片岡 義市	" 48年 10月 11日	" 52年 10月 10日
8代	伊藤 元二郎	" 52年 10月 11日	" 56年 10月 10日
9代	後藤 四郎	" 56年 10月 11日	" 60年 10月 10日
10代	長沼 進	" 60年 10月 11日	平成 元年 10月 10日
11代	千葉 一義	平成 2年 3月 26日	" 9年 3月 31日
12代	吉田 勝年	" 9年 4月 2日	" 17年 4月 1日

資料：人事・行政管理グループ

■市職員配置状況の推移

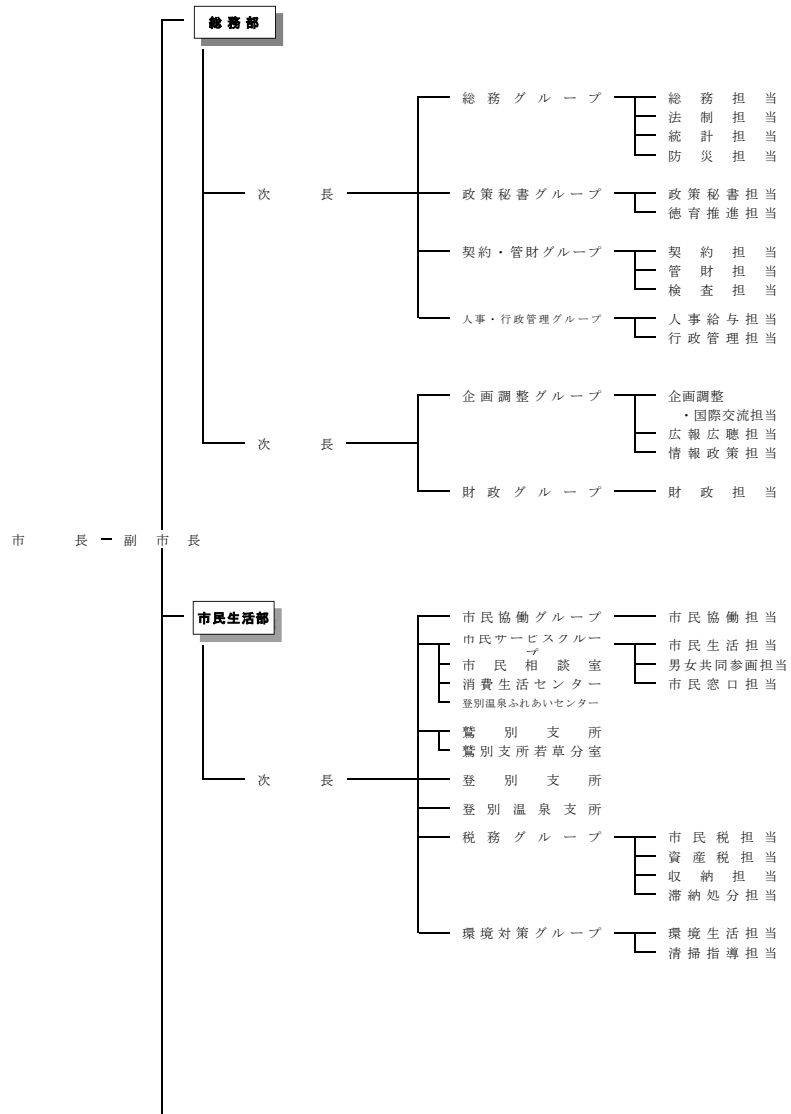
各年4月1日現在 単位：人

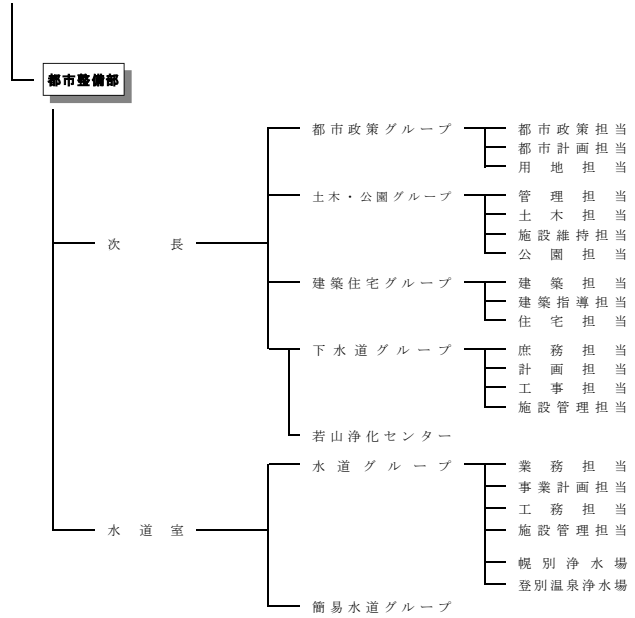
	総数	市長 事務部局	議会事務局	選挙管理 委員会 事務局	農業 委員会 事務局	監査委員 事務局	水道部局	教育 委員会 事務局	消防本部 消防署
平成28年	428	287	5	1	1	3	15	32	84
27年	434	290	5	1	1	3	15	35	84
26年	438	297	5	-	1	3	15	34	83
25年	444	300	5	3	1	4	15	33	83
24年	449	299	5	3	1	4	16	35	86

※ 平成26年の選挙管理委員会事務局は市長事務部局と併任している。

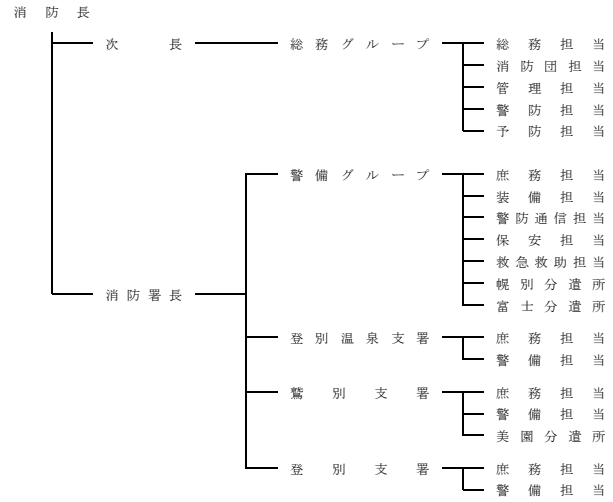
資料：人事・行政管理グループ

■登別市行政機構図（平成28年4月1日現在）

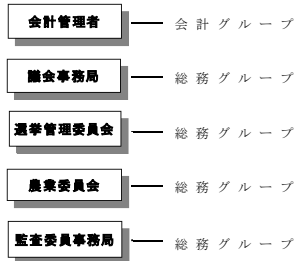
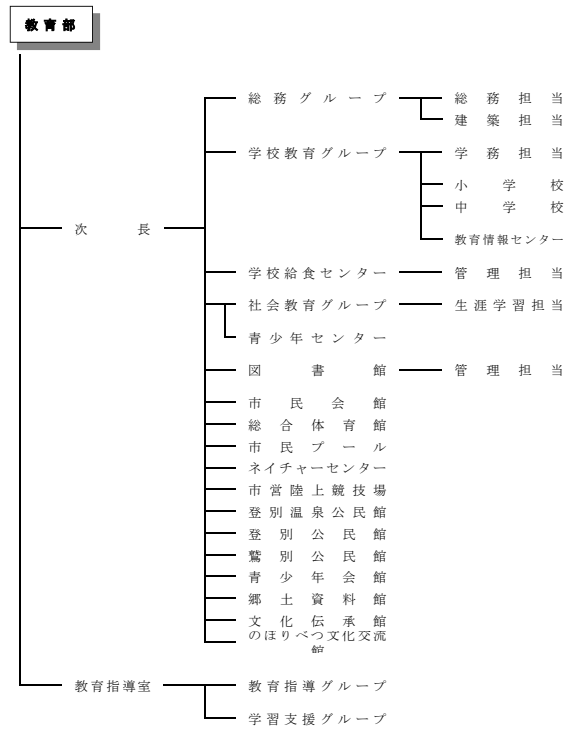




消防本部



教 育 長 ——— 教育委員会



資料：人事・行政管理グループ

■歴代議会議員

平成28年12月31日 現在

	氏名	就任年月日	退任年月日
初代	三浦 彌代松	昭和 21年 10月 25日	昭和 22年 4月 30日
2代	志賀 裕	" 22年 5月 10日	" 26年 4月 6日
3代	厨川 晟	" 26年 5月 14日	" 30年 4月 30日
4代	志賀 裕	" 30年 5月 9日	" 34年 4月 30日
5代	志賀 裕	" 34年 5月 7日	" 36年 2月 15日
6代	志賀 裕	" 36年 2月 15日	" 36年 8月 30日
7代	南 邦夫	" 36年 8月 30日	" 38年 4月 30日
8代	南 邦夫	" 38年 5月 8日	" 42年 4月 30日
9代	南 邦夫	" 42年 5月 10日	" 46年 4月 30日
10代	室 久吉	" 46年 5月 6日	" 50年 4月 30日
11代	室 久吉	" 50年 5月 13日	" 54年 4月 30日
12代	室 久吉	" 54年 5月 9日	" 56年 2月 27日
13代	宮武 清一	" 56年 2月 27日	" 58年 4月 30日
14代	室 久吉	" 58年 5月 10日	" 62年 4月 30日
15代	長堀 益久	" 62年 5月 11日	平成 元年 2月 27日
16代	水口 竹夫	平成 元年 2月 27日	" 3年 4月 30日
17代	阿久津 一郎	" 3年 5月 16日	" 5年 2月 26日
18代	渡田 勝	" 5年 2月 26日	" 7年 4月 30日
19代	小坂 義昭	" 7年 5月 16日	" 9年 2月 26日
20代	山本 茂治	" 9年 2月 26日	" 11年 4月 30日
21代	松山 哲男	" 11年 5月 17日	" 13年 5月 16日
22代	熊野 正宏	" 13年 5月 16日	" 15年 4月 30日
23代	大村 喬俊	" 15年 5月 15日	" 17年 5月 13日
24代	工藤 光秀	" 17年 5月 13日	" 19年 4月 30日
25代	石山 正志	" 19年 5月 15日	" 21年 5月 15日
26代	沼田 一夫	" 21年 5月 15日	" 23年 4月 30日
27代	高橋 正美	" 23年 5月 13日	" 25年 5月 14日
28代	天神林 美彦	" 25年 5月 14日	" 27年 4月 30日
29代	天神林 美彦	" 27年 5月 14日	現在に至る

資料：議会事務局

■歴代議会副議長

平成28年12月31日 現在

	氏名	就任年月日	退任年月日
初代	阿久津 勝美	昭和 21年 10月 25日	昭和 22年 4月 30日
2代	井上 晴夫	" 22年 5月 10日	" 26年 4月 6日
3代	中川 新三郎	" 26年 5月 14日	" 30年 4月 30日
4代	三浦 守治	" 30年 5月 9日	" 34年 4月 30日
5代	藤田 隆雄	" 34年 5月 7日	" 36年 2月 15日
6代	大山 吉次	" 36年 2月 15日	" 36年 7月 8日
7代	藤田 隆雄	" 36年 8月 30日	" 38年 4月 30日
8代	宮武 清一	" 38年 5月 8日	" 42年 4月 30日
9代	河野 敏文	" 42年 5月 10日	" 46年 4月 30日
10代	宮武 清一	" 46年 5月 6日	" 50年 4月 30日
11代	上村 秀雄	" 50年 5月 13日	" 54年 4月 30日
12代	上村 秀雄	" 54年 5月 9日	" 58年 4月 30日
13代	小坂 義昭	" 58年 5月 10日	" 62年 4月 30日
14代	竹村 亀吉	" 62年 5月 11日	平成 元年 2月 27日
15代	畠山 春雄	平成 元年 2月 27日	" 3年 4月 30日
16代	北林 昭市	" 3年 5月 16日	" 5年 2月 26日
17代	遠藤 実	" 5年 2月 26日	" 7年 4月 30日
18代	篠原 孝明	" 7年 5月 16日	" 9年 2月 26日
19代	宮武 克安	" 9年 2月 26日	" 11年 4月 30日
20代	岸 正治	" 11年 5月 17日	" 15年 4月 30日
21代	成田 幸久	" 15年 5月 15日	" 19年 4月 30日
22代	天神林 美彦	" 19年 5月 15日	" 21年 5月 15日
23代	永沢 真人	" 21年 5月 15日	" 23年 4月 30日
24代	山田 新一	" 23年 5月 13日	" 25年 5月 14日
25代	上村 幸雄	" 25年 5月 14日	" 26年 1月 9日
26代	山田 新一	" 26年 1月 29日	" 27年 4月 30日
27代	辻 弘之	" 27年 5月 14日	現在に至る

資料：議会事務局

■市議会議員名簿

平成28年12月31日 現在

氏名	会派	常任委員会
井野 正臣	市民・前進	生活・福祉 予算・決算
小栗 義朗	公明党	○ 生活・福祉 予算・決算 議会だより
木村 俊子	◎ 公明党	観光・経済 予算・決算
工藤 俱二雄	○ 市民・前進	○ 総務・教育 予算・決算 総務・教育
佐々木 久美子	○ 日本共産党	予算・決算 議会だより
佐藤 弘子	○ 市政クラブ21	総務・教育 ◎ 予算・決算
杉尾 直樹	◎ 市政クラブ21	○ 観光・経済 予算・決算
千田 文孝	市民・前進	観光・経済 予算・決算 議会だより
辻 弘之	市政クラブ21	生活・福祉 予算・決算 議会だより
天神林 美彦	市民・前進	
戸井 肇	市民・前進	総務・教育 予算・決算 ◎ 議会だより
成田 昭浩	◎ 市民・前進	生活・福祉 予算・決算
二瓶 秀幸	市民・前進	観光・経済 ○ 予算・決算
松山 哲男	市民・前進	生活・福祉 予算・決算
宮武 祥子	市政クラブ21	総務・教育 予算・決算
村井 寿行	○ 公明党	◎ 総務・教育 予算・決算
米田 登美子	市民・前進	◎ 観光・経済 予算・決算
若木 康夫	市政クラブ21	観光・経済 予算・決算 ○ 議会だより
渡辺 勉	◎ 日本共産党	◎ 生活・福祉 予算・決算

◎ 会 長
○ 幹 事 長

◎ 委 員 長
○ 副委員長

資料：議会事務局

■議会開催状況の推移

各年度末現在 単位：日

	総数	本会議(会期)			常任委員会						特別委員会				議会運営委員会
		計	定例会	臨時会	計	総務・教育	生活・福祉	観光・経済	議会だより	予算・決算	計	予算	決算	その他	
平成27年度	199	70	69	1	90	21	22	15	11	21	23	-	-	23	16
26年度	191	73	69	4	90	20	21	16	15	18	-	-	-	-	28
25年度	192	72	68	4	102	29	18	25	14	16	-	-	-	-	18
24年度	184	73	72	1	92	17	15	32	16	12	-	-	-	-	19
23年度	164	70	67	3	79	18	14	18	11	18	-	-	-	-	15

資料：議会事務局

■議決事件および議決態様

平成28年3月31日現在 単位：件

議決結果 議案	事件数			議決態様別										
	総数	市長提出	議員提出	総数	可決	修正可決	否決	同意承認その他	不同意不認定不承認	採択	不採択	翌年継続	審議未了撤回その他	
総数	121	98	23	121	109	-	-	12	-	-	-	-	-	
条例	40	38	2	40	40	-	-	-	-	-	-	-	-	
予算	27	27	-	27	27	-	-	-	-	-	-	-	-	
決算	9	9	-	9	-	-	-	9	-	-	-	-	-	
上記以外の議決案件(法第96条第1項15号を除く)	21	17	4	21	21	-	-	-	-	-	-	-	-	
専決処分案件	-	-	-	-	-	-	-	-	-	-	-	-	-	
同意・認定・承認・直接請求・その他の案件 (法第96条第1項15号を含む)	9	7	2	9	6	-	-	3	-	-	-	-	-	
規則	-	-	-	-	-	-	-	-	-	-	-	-	-	
意見書	15	-	15	15	15	-	-	-	-	-	-	-	-	
決議	-	-	-	-	-	-	-	-	-	-	-	-	-	
その他	-	-	-	-	-	-	-	-	-	-	-	-	-	

※ 参考法令：地方自治法

第96条第1項15号その他法律又はこれに基づく政令（これらに基づく条例を含む。）により議会の権限に属する事項。

資料：議会事務局

■各種選挙状況

単位：人、%、票

	執行年月日	選挙当日の有権者数			投票者数			投票率			有効投票	無効投票
		総数	男	女	総数	男	女	総数	男	女		
衆議院議員	H 17. 9. 11 小選挙区	44,730	20,966	23,764	32,104	15,072	17,032	71.77	71.89	71.67	31,688	416
	〃 比例代表	44,751	20,974	23,777	32,105	15,074	17,031	71.74	71.87	71.63	31,400	704
	〃 最高裁国民審査	44,730	20,966	23,764	31,216	14,657	16,559	69.79	69.91	69.68	28,995	2,210
	H 21. 8. 30 小選挙区	43,799	20,531	23,268	32,573	15,380	17,193	74.37	74.91	73.89	32,092	480
	〃 比例代表	43,799	20,531	23,268	32,574	15,381	17,193	74.37	74.92	73.89	31,731	843
	〃 最高裁国民審査	43,777	20,524	23,253	31,759	14,980	16,779	72.55	72.99	72.16	29,928	1,812
	H 24. 12. 16 小選挙区	43,102	20,243	22,859	25,539	12,203	13,336	59.25	60.28	58.34	24,540	998
	〃 比例代表	43,102	20,243	22,859	25,536	12,201	13,335	59.25	60.27	58.34	24,535	999
	〃 最高裁国民審査	43,081	20,234	22,847	25,301	12,084	13,217	58.73	59.72	57.85	24,159	1,129
	H 26. 12. 14 小選挙区	42,504	19,937	22,567	23,017	11,134	11,883	54.15	55.85	52.66	22,461	555
	〃 比例代表	42,504	19,937	22,567	23,018	11,134	11,884	54.15	55.85	52.66	22,346	671
	〃 最高裁国民審査	42,481	19,926	22,555	22,429	10,866	11,563	52.80	54.53	51.27	21,424	994
参議院議員	H 22. 7. 11 選挙区	43,735	20,566	23,169	26,720	12,718	14,002	61.10	61.84	60.43	25,982	738
	〃 比例代表	43,735	20,566	23,169	26,720	12,718	14,002	61.10	61.84	60.43	25,775	945
	H 25. 7. 21 選挙区	43,094	20,266	22,828	22,250	10,645	11,605	51.63	52.53	50.84	21,306	943
	〃 比例代表	43,094	20,266	22,828	22,248	10,644	11,604	51.63	52.52	50.83	21,458	788
	H 28. 7. 10 選挙区	43,012	20,186	22,826	23,822	11,369	12,453	55.38	56.32	54.56	23,193	629
	〃 比例代表	43,012	20,186	22,826	23,822	11,369	12,453	55.38	56.32	54.56	22,769	1,052
北海道知事	H 23. 4. 10	42,739	19,995	22,744	27,289	12,824	14,465	63.85	64.14	63.60	27,003	286
	H 27. 4. 12	41,689	19,493	22,196	22,909	10,771	12,138	54.95	55.26	54.69	22,763	146
北海道議会議員	H 23. 4. 10	42,717	19,980	22,737	27,227	12,790	14,437	63.74	64.01	63.50	26,776	451
	H 24. 12. 16 (補欠選挙)	42,690	20,061	22,629	25,461	12,155	13,306	59.64	60.59	58.80	24,465	996
	H 27. 4. 12	41,633	19,466	22,167				無	投	票		
市長	H 24. 8. 5	42,714	20,034	22,680				無	投	票		
	H 28. 8. 7	43,170	20,302	22,868				無	投	票		
市議会議員	H 24. 8. 5 (補欠選挙)	42,714	20,034	22,680	11,480	5,494	5,986	26.88	27.42	26.39	11,050	430
	H 27. 4. 26	41,624	19,462	22,162	22,687	10,506	12,181	54.50	53.98	54.96	22,421	266
	H 28. 8. 7 (補欠選挙)	43,170	20,302	22,868				無	投	票		

資料：選挙管理委員会事務局

■投票所別有権者数の推移

選挙人名簿登録者数：各年9月2日現在 単位：人

	平成 28 年			平成 27 年			平成 26 年			平成 25 年			平成 24 年		
	総 数	男	女	総 数	男	女	総 数	男	女	総 数	男	女	総 数	男	女
総 数	42,885	20,138	22,747	42,312	19,848	22,464	42,538	19,952	22,586	42,776	20,090	22,686	43,186	20,267	22,919
1 幌 別 小 学 校	1,394	662	732	1,417	675	742	1,430	677	753	1,431	669	762	1,447	683	764
2 鉄南ふれあいセンター	1,750	800	950	1,753	795	958	1,770	805	965	1,803	825	978	1,842	832	1,010
3 緑 寿 の 家	1,683	869	814	1,595	807	788	1,512	763	749	1,535	781	754	1,553	792	761
4 ね む の 木 の 家	1,733	812	921	1,745	811	934	1,784	834	950	1,784	834	950	1,801	837	964
5 富 士 会 館	2,187	1,013	1,174	2,184	998	1,186	2,210	1,016	1,194	2,221	1,014	1,207	2,247	1,028	1,219
6 労働福祉センター	1,876	956	920	1,754	872	882	1,743	863	880	1,750	873	877	1,812	907	905
7 富 浦 会 館	248	108	140	255	111	144	260	115	145	266	117	149	279	124	155
8 登 別 公 民 館	1,649	766	883	1,622	754	868	1,632	756	876	1,654	769	885	1,693	786	907
9 白 樺 の 家	341	151	190	345	145	200	342	145	197	338	140	198	361	152	209
10 登別温泉ふれあいセンター	846	382	464	783	357	426	813	376	437	826	372	454	829	368	461
11 カルス婦人研修の家	-	-	-	29	10	19	30	11	19	32	12	20	33	14	19
12 札 内 高 原 館	103	51	52	102	50	52	104	48	56	106	51	55	109	51	58
14 富 岸 青 少 年 会 館	3,316	1,563	1,753	3,229	1,521	1,708	3,229	1,526	1,703	3,211	1,516	1,695	3,226	1,528	1,698
15 富 浜 児 童 館	833	404	429	833	403	430	827	398	429	832	401	431	834	402	432
16 鷺 別 公 民 館	1,944	917	1,027	1,912	897	1,015	1,951	928	1,023	1,949	930	1,019	1,964	939	1,025
17 美 園 婦 人 研 修 の 家	1,393	649	744	1,407	658	749	1,439	671	768	1,420	669	751	1,437	657	780
18 新 生 集 会 所	1,432	671	761	1,376	644	732	1,379	649	730	1,409	672	737	1,409	667	742
19 幌 別 西 小 学 校	1,086	509	577	1,076	508	568	1,083	511	572	1,078	511	567	1,064	499	565
20 百 寿 の 家	2,008	912	1,096	1,973	897	1,076	1,984	908	1,076	1,994	920	1,074	1,987	913	1,074
21 鷺 別 小 学 校	2,111	1,000	1,111	2,097	996	1,101	2,114	991	1,123	2,128	997	1,131	2,158	1,015	1,143
22 若 草 小 学 校	2,396	1,121	1,275	2,378	1,115	1,263	2,388	1,113	1,275	2,407	1,106	1,301	2,391	1,104	1,287
23 婦 人 セ ン タ ー	1,775	791	984	1,782	807	975	1,790	799	991	1,832	820	1,012	1,822	822	1,000
24 こ ぶ し の 家	2,031	920	1,111	2,036	932	1,104	2,070	959	1,111	2,074	962	1,112	2,101	976	1,125
25 若 草 つ ど い セ ン タ ー	2,535	1,170	1,365	2,501	1,164	1,337	2,476	1,160	1,316	2,478	1,172	1,306	2,526	1,205	1,321
26 美 園 児 童 セ ン タ ー	902	445	457	914	447	467	921	442	479	908	432	476	928	443	485
27 千 代 の 台 集 会 所	2,386	1,136	1,250	2,399	1,152	1,247	2,416	1,146	1,270	2,447	1,160	1,287	2,462	1,162	1,300
28 す ず ら ん の 家	242	119	123	239	116	123	231	113	118	236	117	119	235	115	120
29 若 山 の 家	1,012	469	543	973	461	512	980	473	507	986	474	512	1,021	491	530
30 桜 木 集 会 所	1,673	772	901	1,603	745	858	1,630	756	874	1,641	774	867	1,615	755	860

※ 平成22年から第13投票所のネイチャーセンターを廃止し、第13投票区域を第19投票所の「幌別西小学校」に統合。

資料：選挙管理委員会事務局

※ 平成28年から第11投票所のカルス婦人研修の家を廃止し、第11投票区域を第10投票所の「登別温泉ふれあいセンター」に統合。

2 3 財政

■一般会計および特別会計当初予算額

単位：千円、%

	平成28年度 当初予算額	増 減	伸 率	平成27年度 当初予算額
一 般 会 計	21,010,000	790,000	3.9	20,220,000
国民健康保険特別会計	7,201,400	△ 242,200	△ 3.3	7,443,600
学校給食事業特別会計	354,300	△ 6,300	△ 1.7	360,600
簡易水道事業特別会計	39,500	5,800	17.2	33,700
介護保険特別会計	3,586,000	137,000	4.0	3,449,000
カルルス温泉スキー場事業特別会計	113,000	△ 3,500	△ 3.0	116,500
後期高齢者医療特別会計	707,700	△ 4,100	△ 0.6	711,800

資料：財政グループ

■各会計別歳出決算状況の推移

単位：千円

	平成27年度	平成26年度	平成25年度	平成24年度	平成23年度
合 計	36,567,910	36,457,213	36,239,858	34,560,633	33,796,953
一般会計	19,937,010	20,465,647	21,739,866	19,793,285	19,778,772
特別会計	11,564,465	10,953,376	13,175,682	13,430,232	12,643,928
国民健康保険	7,038,267	6,539,532	6,556,396	6,547,922	6,307,000
学校給食事業	342,150	347,449	348,073	349,553	342,820
公共下水道事業	-	-	2,428,558	2,706,645	2,288,552
簡易水道事業	33,466	26,949	32,863	36,476	24,876
介護保険	3,347,380	3,232,023	3,041,707	3,027,541	2,964,770
カルルス温泉スキー場事業	99,463	110,420	108,441	103,505	101,648
後期高齢者医療	703,739	697,003	659,644	658,590	614,262
企業会計	1,590,318	1,457,124	1,324,310	1,337,116	1,374,253
(水道事業)	849,315	873,088	825,792	826,866	845,178
資本的支出	741,003	584,036	498,518	510,250	529,075
企業会計	3,476,117	3,581,066	-	-	-
(下水道事業)	1,804,939	1,877,049	-	-	-
資本的支出	1,671,178	1,704,017	-	-	-

※ 決算書による。ただし、繰越明許費は除く。

資料：財政グループ、水道グループ、下水道グループ

■企業会計《水道事業》当初予算額

単位：千円

	収 益 の 収 支			資 本 の 収 支		
	収 入	支 出	差 引	収 入	支 出	差 引
平成28年度	956,800	878,300	78,500	306,300	721,400	△ 415,100
27年度	982,900	915,000	67,900	193,500	698,000	△ 504,500
26年度	995,000	920,500	74,500	111,900	586,800	△ 474,900
25年度	963,400	867,900	95,500	111,900	517,700	△ 405,800
24年度	952,600	889,500	63,100	118,200	533,500	△ 415,300

資料：水道グループ

■企業会計《下水道事業》当初予算額

単位：千円

	収 益 の 収 支			資 本 の 収 支		
	収 入	支 出	差 引	収 入	支 出	差 引
平成28年度	1,874,800	1,874,700	100	1,198,600	1,783,400	△ 584,800
27年度	1,872,000	1,871,900	100	1,123,900	1,708,800	△ 584,900
26年度	1,861,900	1,943,400	△ 81,500	1,208,300	1,814,000	△ 605,700

資料：下水道グループ

■公有財産（土地および建物）の現況

平成28年3月31日現在 単位：㎡

	土 地	建 物			
		木 造	非 木 造	計	
合 計	6,863,551.50	19,041.06	258,878.57	277,919.63	
《行政財産》 計	4,898,171.51	14,130.63	241,824.77	255,955.40	
本 庁 舎	7,234.91	11.88	6,110.48	6,122.36	
他の行政機関	計	512,426.51	855.82	16,887.92	17,743.74
消 防 庁 舎	4,289.70	631.37	1,275.22	1,906.59	
そ の 他 施 設	508,136.81	224.45	15,612.70	15,837.15	
公 共 用 財 産	計	3,017,690.82	13,262.93	218,826.37	232,089.30
学 校	385,157.68	361.00	74,279.00	74,640.00	
公 営 住 宅	188,161.00	2,613.46	101,127.31	103,740.77	
公 園	582,184.82	499.63	1,570.09	2,069.72	
そ の 他 施 設	1,862,187.32	9,788.84	41,849.97	51,638.81	
山 林	1,360,819.27	-	-	-	
《普通財産》 計	1,965,379.99	4,910.43	17,053.80	21,964.23	
宅 地	96,213.88	-	-	-	
原 野	896,376.23	-	-	-	
山 林	724,584.00	-	-	-	
住 宅	11,847.52	3,496.34	4,008.83	7,505.17	
そ の 他	236,358.36	1,414.09	13,044.97	14,459.06	

資料：契約・管財グループ

■その他の財産の現況

単位：千円、㎡

	平成26年度末現在高	平成26年度中増減高	平成25年度末現在高
有 価 証 券	7,300	0	7,300
出 資 金 等	計	計	計
現 金	99,596	0	99,596
土 地	0.00	0.00	0.00
債 権	511,198	△ 89,589	600,787
基 金	計	計	計
現 金	2,803,615	△ 98,801	2,902,416
土 地	110,685.56	1,013.00	109,672.56
そ の 他	633,870	3,052	630,818

※ 決算書による。

資料：財政グループ、契約・管財グループ

■市債の現況

単位：千円

	平成27年度末 現在高	平成27年度 発行額	平成27年度償還額			平成26年度末 現在高
			元金	利子	計	
合計	28,922,345	2,435,400	2,631,961	363,863	2,995,824	29,118,905
一般会計	24,438,548	2,180,200	2,363,056	269,915	2,632,971	24,621,404
簡易水道事業特別会計	140,059	15,700	2,375	2,202	4,577	126,734
学校給食事業特別会計	11,516	0	392	118	510	11,908
水道会計	4,332,222	239,500	266,138	91,628	357,766	4,358,859
下水道会計	18,800,374	760,900	1,165,041	375,670	1,540,711	19,204,515

資料：財政グループ、水道グループ、下水道グループ

■基準財政需要額等の推移

単位：千円

	基準財政需要額	基準財政収入額	標準財政規模	財政力指数
平成27年度	9,538,507	4,412,239	11,392,920	0.449
26年度	9,393,817	4,237,512	11,315,250	0.437
25年度	9,498,428	4,101,874	11,508,467	0.435
24年度	9,548,158	4,093,408	11,534,185	0.442
23年度	9,422,050	4,192,280	11,401,028	0.459

資料：財政グループ

基準財政需要額：普通交付税算定上、地方公共団体が合理的かつ妥当な水準の行政を行い、又は施設を維持するために必要な財政需要を、各行政項目ごとに算定した額の合算額。

基準財政収入額：普通交付税算定上、地方公共団体の財政力を合理的に測定するために、当該地方公共団体について、一定の方式で算定した額。

標準財政規模：地方公共団体の一般財源の標準規模を示すものであり、標準税収入額＋地方譲与税＋普通交付税の算式によって求めた額。

財政力指数：地方公共団体の財政力の強弱を示す指標として用いられるもので、普通交付税の算定に用いる基準財政収入額を基準財政需要額で除して得た3年間の平均値。

■一般会計科目別決算状況の推移

《歳入》

単位：円、%

	平成 27 年度		平成 26 年度		平成 25 年度		平成 24 年度		平成 23 年度	
	決算額	構成比	決算額	構成比	決算額	構成比	決算額	構成比	決算額	構成比
合 計	20,609,726,230	100.0	20,916,426,594	100.0	22,420,113,884	100.0	20,291,522,671	100.0	20,436,967,485	100.0
市 税	5,136,728,344	24.9	5,172,840,892	24.7	5,152,603,492	23.0	5,126,742,729	25.3	5,268,141,309	25.8
地 方 譲 与 税	149,569,001	0.7	142,473,001	0.7	149,667,000	0.7	157,446,217	0.8	168,462,207	0.8
利 子 割 交 付 金	8,140,000	0.0	10,741,000	0.0	13,135,000	0.1	13,175,000	0.1	16,262,000	0.1
配 当 割 交 付 金	16,206,000	0.1	22,254,000	0.1	11,420,000	0.1	5,618,000	0.0	5,474,000	0.0
株 式 等 譲 渡 所 得 割 交 付 金	13,468,000	0.1	11,851,000	0.1	15,561,000	0.1	1,538,000	0.0	1,430,000	0.0
地 方 消 費 税 交 付 金	944,759,000	4.6	554,623,000	2.7	444,916,000	2.0	448,740,000	2.2	452,486,000	2.2
ゴ ル フ 場 利 用 税 交 付 金	10,318,896	0.1	9,003,232	0.0	10,744,496	0.0	9,159,304	0.0	8,329,860	0.0
自 動 車 取 得 税 交 付 金	22,600,000	0.1	17,595,000	0.1	38,274,000	0.2	33,633,000	0.2	28,161,000	0.1
国 有 提 供 施 設 等 所 在 市 町 村 助 成 交 付 金	300,000	0.0	300,000	0.0	300,000	0.0	300,000	0.0	320,000	0.0
地 方 特 例 交 付 金	23,308,000	0.1	22,666,000	0.1	22,015,000	0.1	20,756,000	0.1	51,363,000	0.3
地 方 交 付 税	5,622,034,000	27.3	5,640,675,000	27.0	5,893,662,000	26.3	5,996,324,000	29.6	5,760,954,000	28.1
交 通 安 全 対 策 特 別 交 付 金	8,513,000	0.0	7,388,000	0.0	8,284,000	0.0	9,586,000	0.0	10,286,000	0.1
分 担 金 及 び 負 担 金	123,311,892	0.6	127,153,667	0.6	122,180,273	0.5	119,766,620	0.6	115,246,680	0.6
使 用 料 及 び 手 数 料	556,610,426	2.7	561,326,413	2.7	564,755,244	2.5	566,381,709	2.8	564,316,558	2.8
国 庫 支 出 金	3,286,597,234	15.9	3,370,354,143	16.1	3,034,578,668	13.5	2,937,934,822	14.5	3,026,303,966	14.8
道 支 出 金	1,169,047,595	5.7	1,000,204,397	4.8	946,828,843	4.2	1,199,213,708	5.9	1,383,755,595	6.8
財 産 収 入	65,001,889	0.3	43,892,253	0.2	50,983,696	0.2	143,179,497	0.7	56,769,194	0.3
寄 附 金	24,025,700	0.1	21,150,855	0.1	14,008,387	0.1	6,750,128	0.0	20,296,152	0.1
繰 入 金	257,856,000	1.3	375,118,000	1.8	70,451,000	0.3	86,211,184	0.4	658,085,000	3.2
繰 越 金	450,780,008	2.2	670,248,015	3.2	498,238,001	2.2	658,195,184	3.2	734,497,709	3.6
諸 収 入	540,351,245	2.6	459,168,726	2.2	448,507,784	2.0	436,271,569	2.2	406,027,255	2.0
市 債	2,180,200,000	10.6	2,675,400,000	12.8	4,909,000,000	21.9	2,314,600,000	11.4	1,700,000,000	8.3

《歳出》

単位：円、%

	平成 27 年度		平成 26 年度		平成 25 年度		平成 24 年度		平成 23 年度	
	決算額	構成比	決算額	構成比	決算額	構成比	決算額	構成比	決算額	構成比
合 計	19,937,009,610	100.0	20,465,646,586	100.0	21,739,865,869	100.0	19,793,284,670	100.0	19,778,772,301	100.0
議 会 費	164,654,490	0.8	160,353,488	0.8	169,653,195	0.8	172,579,248	0.9	196,647,553	1.0
総 務 費	972,069,693	4.9	1,316,391,870	6.4	3,343,302,348	15.4	756,663,609	3.8	973,261,230	4.9
民 生 費	6,835,994,144	34.3	6,849,204,502	33.5	6,550,502,794	30.1	6,339,543,226	32.0	6,499,718,250	32.9
衛 生 費	1,440,779,911	7.2	1,412,273,854	6.9	1,255,395,334	5.8	1,265,353,328	6.4	1,393,101,484	7.0
労 働 費	57,181,330	0.3	55,051,974	0.3	64,873,679	0.3	65,778,873	0.3	69,362,994	0.4
農 林 水 産 業 費	35,417,763	0.2	48,040,922	0.2	46,170,928	0.2	39,157,047	0.2	39,216,825	0.2
商 工 費	501,481,543	2.5	204,403,178	1.0	204,645,418	0.9	206,081,118	1.0	224,501,456	1.1
土 木 費	1,863,287,413	9.3	1,888,864,941	9.2	1,990,989,484	9.2	2,170,062,702	11.0	1,877,159,475	9.5
消 防 費	150,167,428	0.8	213,259,575	1.0	89,232,064	0.4	449,168,214	2.3	111,470,727	0.6
教 育 費	1,514,175,734	7.6	1,671,566,268	8.2	1,201,520,517	5.5	1,061,216,678	5.4	1,067,292,589	5.4
公 債 費	2,633,881,638	13.2	2,896,546,614	14.2	3,050,353,083	14.0	3,245,201,916	16.4	3,270,948,790	16.5
給 与 費	3,767,918,523	18.9	3,749,689,400	18.3	3,773,227,025	17.4	4,022,478,711	20.3	4,056,090,928	20.5

※ 決算書による。

資料：財政グループ

■市税予算額および決算額

単位：千円、%

	平成 27 年 度					平成 26 年 度				
	予 算 額	調 定 額	収 納 額	収 納 率	収入額 前年比	予 算 額	調 定 額	収 納 額	収 納 率	収入額 前年比
合 計	5,092,335	5,696,314	5,136,728	90.2	99.3	5,181,258	5,779,772	5,172,841	89.5	100.4
現年課税分	4,997,135	5,128,704	5,052,818	98.5	99.3	5,085,908	5,183,880	5,087,086	98.1	100.5
滞納繰越分	95,200	567,610	83,910	14.8	97.8	95,350	595,892	85,755	14.4	96.3
市 民 税	2,114,285	2,304,987	2,162,497	93.8	101.0	2,147,801	2,304,282	2,141,443	92.9	98.7
個 人	1,806,031	1,884,700	1,852,797	98.3	101.6	1,825,192	1,861,493	1,823,784	98.0	98.4
法 人	39,618	149,654	45,911	30.7	111.9	39,852	158,547	41,029	25.9	96.0
滞納繰越分	267,138	263,955	262,802	99.6	95.6	279,640	276,277	274,994	99.5	101.3
滞納繰越分	1,498	6,678	987	14.8	60.3	3,117	7,965	1,636	20.5	112.3
固 定 資 産 税	1,920,935	2,239,953	1,895,853	84.6	97.2	1,960,523	2,317,386	1,951,335	84.2	102.4
固定資産税	1,826,477	1,850,134	1,815,528	98.1	97.3	1,868,001	1,913,192	1,866,165	97.5	102.5
滞納繰越分	43,976	339,337	29,843	8.8	85.1	42,405	354,077	35,053	9.9	96.5
市 町 村 交 付 金	50,482	50,482	50,482	100.0	100.7	50,117	50,117	50,117	100.0	100.6
軽自動車税	78,775	81,518	76,536	93.9	101.5	76,437	80,683	75,391	93.4	103.8
現年課税分	77,531	76,663	75,267	98.2	101.3	75,031	75,750	74,321	98.1	104.1
滞納繰越分	1,244	4,855	1,269	26.1	118.6	1,406	4,933	1,070	21.7	90.5
市たばこ税	425,917	439,298	439,298	100.0	99.6	440,109	441,063	441,063	100.0	98.7
特別土地保有税	-	-	-	-	-	-	-	-	-	-
現年課税分	-	-	-	-	-	-	-	-	-	-
滞納繰越分	-	-	-	-	-	-	-	-	-	-
入 湯 税	182,627	197,720	197,720	100.0	106.4	178,908	185,758	185,758	100.0	101.1
現年課税分	182,627	197,720	197,720	100.0	106.4	178,908	185,758	185,758	100.0	101.1
滞納繰越分	-	-	-	-	-	-	-	-	-	-
都 市 計 画 税	369,796	432,838	364,824	84.3	96.6	377,480	450,600	377,851	83.9	100.8
現年課税分	360,932	365,752	358,924	98.1	96.8	368,910	380,230	370,884	97.5	100.9
滞納繰越分	8,864	67,086	5,900	8.8	84.7	8,570	70,370	6,967	9.9	95.0

※ 収納率 = 収納額 ÷ 調定額

資料：税務グループ

■個人市民税等の推移

	人 口	世 帯 数	個 人 市 民 税			固 定 資 産 税			そ の 他 の 税			市 税 総 額						
			税 額	納 税 義 務 者 数	同左1人 当 たり 負 担 額	同 左 前 年 比	税 額	納 税 義 務 者 数	同左1人 当 たり 負 担 額	同 左 前 年 比	税 額	人 口 1 人 当 たり 負 担 額	同 左 前 年 比	税 額	人 口 1 人 当 たり 負 担 額	同 左 前 年 比	1 世 帯 当 たり 負 担 額	同 左 前 年 比
平成27年度	(人) 49,630	(世帯) 24,857	(千円) 1,884,699	(人) 22,441	(円) 83,985	(%) 101.3	(千円) 1,850,134	(人) 19,217	(円) 96,276	(%) 97.0	(千円) 1,393,870	(円) 28,085	(%) 100.2	(千円) 5,128,703	(円) 103,339	(%) 100.2	(円) 206,328	(%) 99.3
26年度	50,255	24,944	1,861,493	22,453	82,906	98.5	1,913,192	19,268	99,294	102.7	1,409,195	28,041	101.2	5,183,880	103,152	101.2	207,821	99.9
25年度	50,613	24,812	1,891,073	22,457	84,209	99.0	1,866,575	19,309	96,669	100.3	1,403,087	27,722	107.1	5,160,735	101,965	101.8	207,994	101.3
24年度	50,985	24,857	1,916,080	22,536	85,023	102.5	1,869,773	19,392	96,420	93.2	1,319,851	25,887	97.0	5,105,704	100,141	98.1	205,403	97.2
23年度	51,474	24,862	1,870,398	22,547	82,956	97.3	2,009,717	19,416	103,508	99.0	1,373,877	26,691	101.1	5,253,992	102,071	99.1	211,326	98.2

※ 税額は、現年課税分の調定額。

※ 人口、世帯数は各年度3月31日現在。

資料：税務グループ

登別市統計書

平成 28 年版

平成 29 年 3 月刊行

発行 登別市
編集 総務部 総務グループ

〒 059-8701

北海道登別市中央町6丁目11番地

電話 (0143) 85-2111

F A X (0143) 85-1108