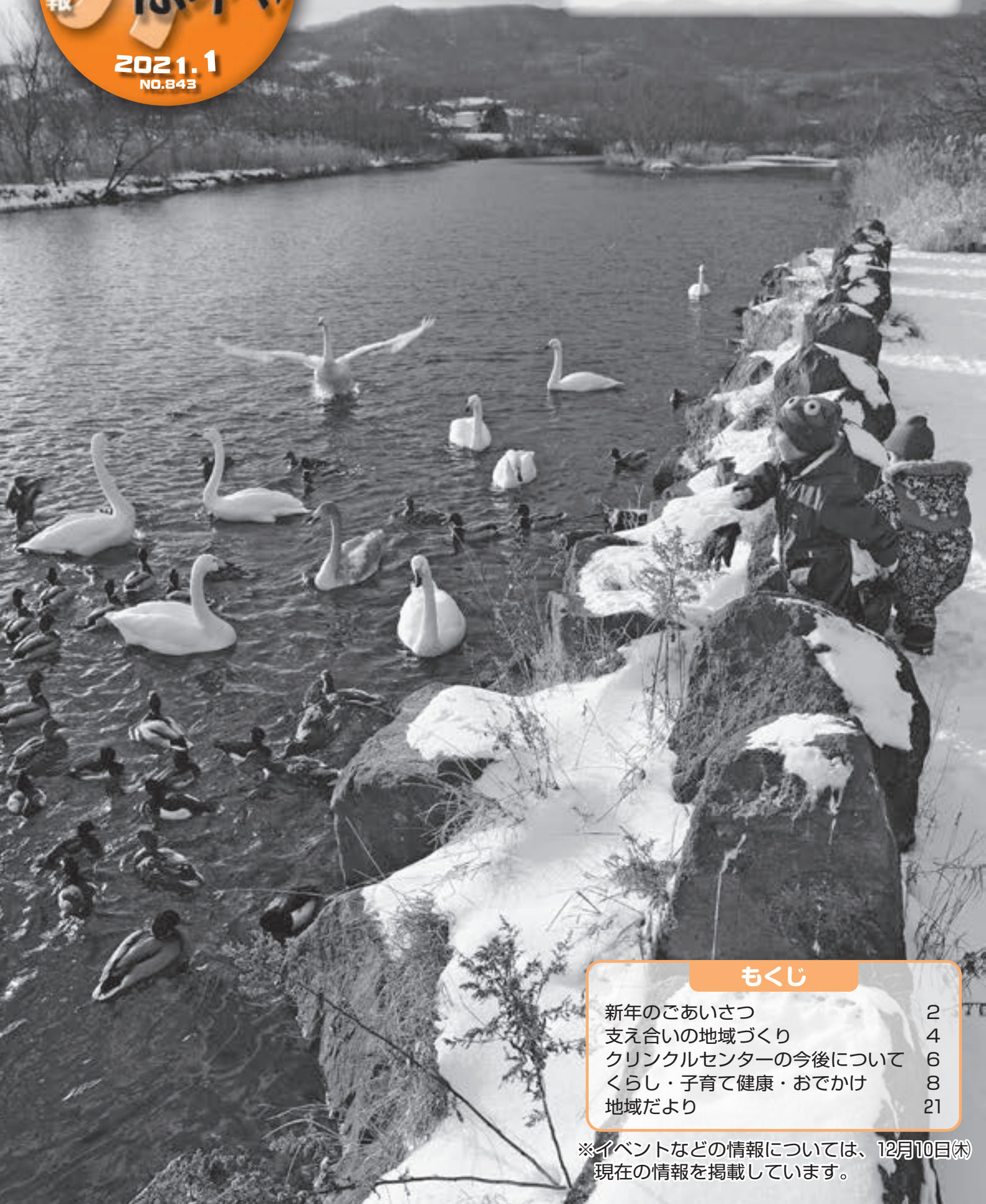




冬の訪れを告げる使者

12月17日(休)、胆振幌別川のほとりには、飛来してきたオオハクチョウなどにパンをあげる子どもたちの姿がありました。雪に彩られたこの時季、川沿いに整備された白鳥テラスは、越冬する鳥たちとふれあう人たちで賑わいます。



もくじ

新年のごあいさつ	2
支え合いの地域づくり	4
クリンクルセンターの今後について	6
くらし・子育て健康・おでかけ	8
地域だより	21

※イベントなどの情報については、12月10日(休)現在の情報を掲載しています。

新年のごあいさつ



登別市議会議長

工藤 倶二雄

新年あけましておめでとうございます。

市民の皆さまにおかれましては、希望にあふれた新年をお迎えのことと、心よりお慶び申し上げます。

さて、去年は新型コロナウイルス感染症の感染拡大により、未知のウイルスの脅威を目の当たりにし、外出の自粛や3密を避けた上での社会生活を強いられるなど、不安の絶えない1年であったことと思います。市議会においても、本会議における議員の発言時間の短縮や、議会フォーラムの開催を中止するなど、議会活動の範囲を狭めることを余儀なくされることとなりました。一日も早い感染者の回復と、新型コロナウイルスの終息を願うところであります。

このような中、去年は議会BCP（業務継続計画）を策定し、感染予防を徹底した上で防災訓練を行うなど、新しい生活様式に則した議会運営に努めているところであります。

今後におきましても、市民と身近な議会運営に努めるとともに、市民の皆さまの期待と信頼に応えられる議会となるよう、感染症対策を十分考慮した上での議会改革に取り組んでいく所存であります。

結びに、市民の皆さまにとりまして、本年もご健勝で明るく、幸せに満ちあふれた実り多き年となりますことを心からご祈念申し上げます、新年のごあいさつといたします。



登別市長

小笠原 春一

新年あけましておめでとうございます。

市民の皆さまにおかれましては、輝かしい新年をお迎えのことと、お慶び申し上げます。

さて、昨年8月、登別市は市制施行50周年を迎えました。この大きな節目の年を市民総出で、祝い、語り合うことは残念ながら、ありませんでしたが、『今できる』、そして『将来の登別につながる』新たな事業をと、立案から多くの市民、特に若い世代を中心に取り組んだ『Be Smile プロジェクト』は、多くの笑顔を生み出し、市全体の盛り上げにもつながるなど、登別市を未来へ導く一筋の光のように感じております。

同プロジェクトでつくり上げられた『新たな登別市のかたち』をさらに発展させ、未来のまちづくりへの歩みを進め続けることが、住みたい、住み続けたい魅力あるまちづくりにつながっていくものと考えております。

今後も、感染症との闘いは続きますが、多くの市民の皆さんと手を携え、50年先を見据えながら、協働のまちづくりをさらに進化させ、『小さくともキラリと光る成熟都市』を目指してまいりますので、引き続き、市民の皆様のご理解、ご協力を賜りますようお願い申し上げます。

結びに、本年が皆さまにとりまして、幸多き年となりますことを心よりお祈りし、新年のごあいさつといたします。



2021 (令和3) 年

私たちの抱負



生活様式も大きく変わった昨年。そのような中、市内では、市制施行50周年を記念した『Be Smile プロジェクト』が展開され、市内には、多くの笑顔が生まれました。

今号では、同プロジェクトに企画から携わった市内の高校生6人に『今年の抱負』を伺いました。あなたは、今年、どんな一年にしたいですか。

多くの人に支えられて開催することができた教室。最後のロケットが無事に発射されたときの達成感は忘れられません。これからも、何かの場面で『工作』の楽しさを伝えていきたいと思っています。



登別小学校を舞台に開催したロケット教室の講師の一人。2日間で約60人が参加

一度はあきらめかけていたダンスの披露を、市丸となったプロジェクトの一つとしてできたことを光栄に感じています。4月からは一人暮らし。不安もありますが、目標に向かって頑張ります。



ダンス同好会に所属。登別伊達時代村などの特別ステージでダンスを披露

イベントを主催したいという思いをもって、友だちと共に参加したプロジェクト。この充実感をまた体験するため、どんな形かわかりませんが、さまざまなことに携わっていききたいと思っています。



Be Smileムービーとしてイベント中の笑顔などをまとめた記念動画を制作

市内の特産品をふんだんに取り入れたお弁当は、生まれ育った登別の魅力に改めて気付くきっかけとなりました。このプロジェクトでの経験を生かして、将来の進路を決めていきたいと思っています。



北海道登別明日中等教育学校の生徒などと共に登別の魅力が詰まった弁当を開発

自炊に興味をもってもらうきっかけにと始めたお弁当企画。試行錯誤を重ね、形となった時に感じた楽しさをまた味わうために、これからもいろいろなことにチャレンジしていきたいと思っています。



北海道登別青嶺高等学校の生徒などと共に登別の魅力が詰まった弁当を開発



取材を通して、プロジェクトを裏で支えている人たちの思いに触れることができ、貴重な経験となりました。今年は、他の局員と一緒に、その思いなどを多くの人に伝えていきたいと思っています。

放送局に所属。Be Smileプロジェクトを企画会議から密着取材

いつまでも 明るい生活を送るために ～支え合いの地域づくり～

年齢を重ねるにつれて、「今まではできていたことが難しくなってきた」など、日常生活におけるちょっとした困り事を抱え、日常生活での手助けが必要とすることが多くなっていくものです。

ヘルパーやデイサービスなど、市内で受けることができる介護サービスもありますが、高齢化や人口減少が進む国内において、今後、求められるサービス全てを介護保険制度で支えることは難しいと言われています。

住み慣れた地域で、可能な限りいつまでも自分らしく暮らし続けるためには、『支え合いの地域』が求められています。

地域の支え合い

『2025年問題』という言葉が聞かれたことはありませんか。

全国的に高齢化と人口減少が進む中、戦後の第一次ベビーブームのときに生まれた、いわゆる『団塊の世代』が75歳に達する2025（令和7）年に表面化するであろう、医療や介護といった社会保障費の急増などの問題のことです。

高齢者の増加に合わせて、医療や介護の需要も高まってくるのが予想されますが、進展する高齢化により、医療や介護に従事する職員の不足も危惧されています。

そこで、市は、『地域包括ケアシステム』の構築を推進しています。

『地域包括ケアシステム』は、介護が必要な状態になっても、住み慣れた地域で自分らしい暮らしを人生の最後まで続けることができるよう、住まい・医療・介護・予防・生活支援が一体的に提供される体制のことで、『自助』、『互助』、『共助』、『公助』という4つの『助』を連携させることが重要となります。

今後、高齢化が進み、『共助』、『公助』が必要ではないものの、日常生活のちょっとした困り事を抱える方が増えていく近い将来においては、市民の皆さんが主体的に行う『自助』、『互助』の重要性が増してきます。



地域包括ケアシステムに必要な4つの『助』

自助

自分自身で健康維持のために運動したり、検診を受けたりして、自発的に生活課題を解決するために行動する

互助

生活支援・見守り活動・ボランティアなどの地域住民が主体となって互いに助け合い、支え合う仕組み

共助

介護保険・医療・年金・社会保障制度などの被保険者の負担で成立している制度化された相互扶助

公助

自助、互助、共助では対応できない部分を補う行政サービス（生活保護や人権擁護などの制度）

自宅などで、可能な限り生活を続けるために、地域の皆さんと互いに助け合い、生活の中で生じるさまざまな課題を解決していく。また、介護が必要となる前から、介護予防に取り組み、健康で自立した生活を送れる期間を可能な限り長くしていくことなどによって、地域包括ケアシステムが、効果的に機能していくのです。

基本となる『自助』



住み慣れた地域で自分らしく暮らし続けるためには、生活する自分自身の取り組み『自助』が基本となります。

『自助』の取り組みはさまざま。一人でも気軽に始められる取り組みとしては、自宅でできる介護予防体操や地域のサロン活動、趣味活動などが考えられます。これらの活動は、健康増進や介護予防にも効果があり、自立した生活を支える基盤となります。

しかし、『自助』の取り組みは、一人だけの活動で自ら踏み出しにくいと感じてしまったり、健康状態や家庭環境など

によって、長く続けることができなかりたりするかもしれませんが、自宅への食料品や日用品等の配達、民間業者のごみ収集など、日常生活の中で少し困ったことに対して各種民間サービスを利用することも『自助』の一つです。

頼りとなる『互助』



一方、個人だけの活動ではなく、地域全体の活動によって互いに助け合い、支え合うことが『互助』の取り組みです。

実際に行われている例として、「ゴミを捨てに行くのが大変な高齢者の家からのゴミ出しを手伝う」、「雪かきを行うのが難しい高齢者の代わりに雪かきを行う

う」などといった助け合いが、さまざまな地域で実施されています。

『互助』の取り組みは、1人では負担が大きく気軽には始められないなど、少しハードルが高く感じられるかもしれませんが、しかし、地域に暮らす高齢者が、日常生活の中で抱えている困り事や悩み事などを地域で共有し、手助けをするために地域で何ができるかを考えていくことが重要となります。

元氣な未来に向けて



当市では、地域における支え合いの体制づくりをサポートするため、市職員が『地域支え合い推進員』として活動しています。

地域支え合い推進員は、地域における『自助』と『互助』の推進に向けて、地域のサロンや町内会に出向き、『自助』と『互助』の大切さを伝える出前講座などを行っています。

また、ゴミ出しの問題や買い物支援に関することなど、それぞれの地域の声から明らかになった生活課題を地域の力で解決できる方法はないか、住民の方々と一緒に検討を重ねています。

普段の生活の中で困っていることや悩んでいることは、もしかすると自分だけではなく、地域の中にも同じ思いを持っている方がたくさんいるのかもしれない。

地域支え合い推進員にご相談ください



▲地域課題の解決に向けて地域支え合い推進員と話し合う住民たち



「地域で問題になっていることはあるけど、どう取り組みればいいかわからない」状態であっても、地域支え合い推進員が地域に出向き、解決すべき生活課題についてお話を伺い、住民の方々が地域の实情に沿った取り組みができるよう一緒に考えます。

皆さんが参加している地域のサロンや町内会などの『住民主体の通いの場』は、住民の方々が抱える日常生活での困り事や悩み事を共有することができる貴重な場です。

まずは、そこで抱える地域課題の解決に取り組んでみませんか。

それがきっかけとなり、今よりも暮らしやすく、思い入れのある地域になっていくのではないのでしょうか。

問い合わせ

高齢・介護グループ

(☎ 5720)

気軽に ご連絡ください

地域での支え合いについては、地域支え合い推進員を配置している高齢・介護グループ(☎ 5720)のほか、地域包括支援センターでもご相談をお受けします。

あおい (愛桜) 登別東町3丁目1番地2
☎ 0511

担当地区 カルス町、上登別町、登別温泉町、中登別町、登別東町、登別本町、登別港町、札内町、富浦町、新栄町、幸町、千歳町、幌別町、来馬町、常盤町、中央町

ゆのか 片倉町6丁目9番地1
☎ 2106

担当地区 柏木町、富士町、片倉町、新川町、鉢山町、桜木町、川上町、青葉町、緑町、大和町、若山町、富岸町

けいあい 鷺別町2丁目32番地1
☎ 5005

担当地区 新生町、栄町、若草町、鷺別町、美園町、上鷺別町

知って備える 防災メモ

第95回



1月17日は何の日か知っていますか

平成7年1月17日に発生した『阪神・淡路大震災』。

この大災害をきっかけとして、災害時におけるボランティア活動や自主的な防災活動についての認識を深め、災害への備えの充実強化を図るため、1月17日を『防災とボランティアの日』、1月15日から21日までを『防災とボランティア週間』と定められています。

被災地を支えるボランティア活動

平成30年9月の北海道胆振東部地震では、延べ1万3千782人（令和2年10月末時点）が、避難所支援や片付け、泥出し、食糧の配達など、被災地におけるニーズに対応したさまざまな活動を行いました。

こうしたボランティア活動が、被災地を支えており、今日においても、災害時等のボランティア活動は、災害復旧で重要な役割を担っています。

地域の安全を守る自主防災組織

非常に強い地震など、災害が発生した直後においては、人命を守り、可能な限り、被害を最小限に抑えることが

重要となります。

家屋の倒壊や火災など、二次災害から、いち早く避難することが、被害を抑えることにつながりますが、大規模な災害になればなるほど、交通網の寸断や通信の遮断などが発生することが多く、消防隊などによる救助までに時間を要する可能性が高くなります。

そのようなとき、地域で生活する人々の助け合いが大切となります。

令和2年12月現在、市内には、『自分たちの地域は自分達で守る』という共助の意識のもと、地域の人々が自主的に防災活動を行う39の『自主防災組織』が設立されています。

市民一人ひとりが、災害を正しく恐れ、『自分の命は自分で守る』という意識を強く持つことが、基本ではあります。その次には、可能な範囲で、地域を守る意識を持っていただくことで、さらなる災害に強いまちへとつながっていきます。

▼問い合わせ

総務グループ (☎01130)

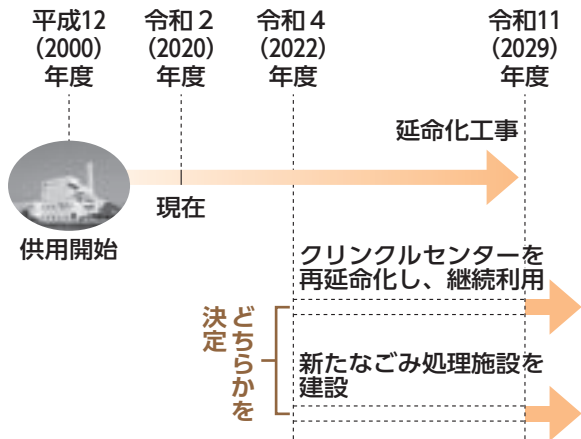
ごみ処理施設の 未来

～令和12年度以降のクリンクルセンターについて～

▶ 問い合わせ 環境対策グループ (☎02958)

当市と白老町とで広域処理を行っているクリンクルセンターは、平成22年度から計画的に改修工事を行い、令和11年度まで稼働できるよう、施設の延命化を図っています。

令和12年度以降については、施設改修費や運営管理費など、さまざまな条件を整理した上で、さらなる延命化か、新しくごみ処理施設を建設するか、どちらが良いかを検討し、白老町とも連携を図りながら、総合的に判断していくこととなります。



ごみ処理施設の在り方は、市民の皆さんの生活に大きく関わる問題ですので、市公式ウェブサイトなどを活用した情報発信はもちろん、皆さんにご意見を伺う機会を設け、議論を重ねながら、令和4年度中に市の方針を決定する予定です。

未来のために『ごみの減量化』

令和12年度以降に向けた議論の結果にかかわらず、いずれは、新しいごみ処理施設を建設する時期を迎えることとなります。

ごみの量を少なくすることで、ごみ処理施設の規模を小さくすることが可能となり、将来のごみ処理施設の建設費や施設の維持管理にかかる費用の抑制につながります。4月のごみ関連手数料改定を機に、さらなるごみの減量化に取り組んでみませんか。

具体的な取り組みの例

- 食品トレーなどは、市内スーパーの店頭に設置されている回収ボックスを利用する
- 新聞紙や紙製容器包装は、町内会などが行っている資源回収を利用する
- 食べ残しを減らす
- 生ごみの水切りを徹底する



▲雨の中、実ったホップを収穫する登別産ホップ研究会のメンバーたち

登別産ホップ

努力が実を結ぶ

登別産ホップを使った地ビールの完成披露会

12/11



12月11日(金)、登別産ホップを使った地ビールが完成し、披露されました。

登別産ホップを使った地ビールに興味を持った市内事業者などの有志が立ち上げた登別産ホップ研究会が、平成29年度から育成方法などについての調査研究を開始。土地を開墾し、試験栽培を行い、悪天候や鹿の食害などに苦戦しながらも、4年目の令和2年、ついに約17畧のホップを収穫することができました。

地ビールは、登別産ホップと道内産ホップを使用し、株式会社わかさいも本舗が地ビール工場で製造。12月12日(土)から市内の一部店舗で限定販売され、準備した店舗販売分は完売という人気ぶりでした。すでに、来年に向けた苗の植え付けを終えた同研究会は、『次は登別産ホップ100畧の地ビールを』と意気込んでいます。



▲足を意識した『忍者ごっこ』で、楽しみながら学んだ参加者たち

令和2年度第3回家庭教育学級講演会
12月13日(日)、市民会館で令和2年度3回目となる『家庭教育学級講演会』(市教育委員会主催)を開催しました。
子育て中の保護者や家庭教育に関心のある方を対象として、子育てに関するさまざまなことをテーマに行う同講演会。今回は、『足育運動教室あしまる』を主宰する米丸あや子さんを講師に迎え、成長期における足の注意点などを学んだほか、子どもたちと一緒に、足の成長を促す運動などを体験しました。次回の同講演会は、3月11日(木)に『お片付け』をテーマに開催予定です。

足を育て、守る

12/13

『食』で深まる交流

神奈川県海老名市の特産品が給食に

12月9日(水)、市内の小・中学校で、登別市の姉妹都市・海老名市にちなんだ給食が登場しました。

12/9

市は、今年度、市制施行50周年記念給食として、定期的に登別市や登別市とゆかりのある地域にちなんだ献立を提供しています。

今回は、海老名市産の新米『はるみ』と、根菜がたくさん入った神奈川県産の郷土料理『けんちん汁』をみそ仕立てにした『けんちんみそ汁』が登場。

いつもとはひと味違う給食に、木村謙慎くん(幌別小)は、「お米がもちもちでおいしい」と笑顔で話してくれました。



▲粘りや甘さが特徴の新米『はるみ』や海老名市産のみそを使用したけんちんみそ汁などを味わう子どもたち(写真は幌別小学校)

受け継がれる思い

令和2年度熊舞引継式

12月12日(土)、登別中学校で2年生33人が、卒業する3年生などを前に、郷土芸能『熊舞』を披露しました。

12/12

同校では、熊舞を授業に取り入れており、3年生が登別地獄まつりなど、多くの人が集まる場で熊舞を披露しています。

熊舞引継式は、来年度、その役を担う2年生が、3年生同様に『登別温泉熊舞の会』の皆さんから教えを受け、重ねてきた練習の成果を発表するものです。見続けてきた3年生の熊舞に負けじと練習を重ねた2年生。たくさん汗を流しながら、熊舞を披露したその姿に、たくさん拍手が送られていました。



▲ダイナミックな『熊舞』を披露した登別中学校の2年生

※内容については、12月10日(木)現在の情報を掲載しています。イベントなどについて中止や延期となっている場合がありますので、ご注意ください。

くらしのガイド

市や国、道からのお知らせ



くらしの住まい



防災行政無線のサイレンを吹鳴します

訓練に伴い、防災行政無線のサイレンを吹鳴します。実際の災害とお間違いないようご注意ください。

日時 1月27日(水)14時ころ
場所 市内全域

避難行動要支援者名簿(兼きずなづくり台帳)の更新にご協力をお願いします

市は、大規模な災害が発生したときのための『避難行動要支援者名簿』を作成しており、同名簿は、平常時から警察や消防、地域の方などと共有する『きずなづくり台帳』も兼ねています。今年度、新たに登録対象となる方に対して、登録申請書を送付していますので、必要事項を記入の上、1月29日(金)までにご返送ください。

主な対象者 75歳以上の方、要介護3以上に認定された方、身体障害者手帳2級以上の方、療育手帳A判定の方などのうち、まだ登録されていない方
※既に登録された方でも、転居した場合、再度、登録が必要です。
※申請書が届いていない方も登録することができます。

問い合わせ 総務G (☎841172)

※気象などの影響により、中止する場合があります。

※聞き逃し確認ダイヤル(☎0193)

問 総務G (☎851130)

マイナポイントの申請はお済みですか

マイナンバーカードをお持ちの方は、キャッシュレス決済に利用できるマイナポイント(最大5千円分)を受け取ることができます。マイナンバーカード

をお持ちでない方も、まだ間に合いますので、この機会に作成しませんか。

※詳しい内容や手続きについては、問い合わせください。

※マイナンバーカードの申請から交付までに、1カ月半程度かかります。

問 マイナンバー総合フリーダイヤル(☎0120-950-178)

○マイナンバーカードの交付申請について:市民サービスG(☎851855)、○マイナポイントについて:総務G(☎851130)

固定資産税等にかかる申告を忘れずに

○中小企業等の軽減申告期限 2月1日(月)

一定の要件を満たす中小企業等は、事業用家屋と償却資産にかかる令和3年度固定資産税・都市計画税が、申告により軽減されます。

○償却資産

申告期限 2月1日(月)

土地や家屋のほか、償却資産(事業用の資産)についても、固定資産税の課税対象となり、毎年1月1日現在、償却資産を

2月の粗大ごみ収集

地区	収集期間	申込期間
新川町	2月1日(月)~ 2月6日(土)	1月18日(月)~ 1月29日(金)
富士町	2月8日(月)~ 2月13日(土)	1月25日(月)~ 2月5日(金)
柏木町	2月15日(月)~ 2月20日(土)	2月1日(月)~ 2月12日(金)
常盤町	2月22日(月)~ 2月27日(土)	2月8日(月)~ 2月19日(金)

※粗大ごみは、1品ごとに『ごみ処理券(1枚160円)』を貼って出してください(1回につき5品まで)。

収集の申し込み(有)登和清掃(☎880200)

※土・日曜日、祝日を除く9時~17時。
※電話のかけ間違いに十分注意してください。
その他の問い合わせ 環境対策グループ(☎852958)

お持ちの方は申告が必要です。

※対象となる事業所には、市から12月中旬に申告書を送付しています。届いていない場合や不明な点がある場合は問い合わせください。

問 税務G(☎851155)

忘れずに納めましょう

市・道民税(普通徴収第4期)、国民健康保険税(普通徴収第8期)、介護保険料(普通徴収第7期)、後期高齢者医療保険料(普通徴収第7期)の納期限は2月1日(月)です。

納付には口座振替やコンビニエンストア払いが便利です。

でご利用ください。

問 税務G(☎851155)、国民健康保険G(☎851771)、高齢・介護G(☎85720)、年金・長寿医療G(☎852137)

コンビニ交付サービスの運用を一時停止します

運用停止日 1月20日(水)~22日(金)

停止事由 システムメンテナンスのため

※停止中は、戸籍利用登録申請も利用不可となります。

問 市民サービスG(☎851855)

『申し込み』中の『G』は『グループ』の略です

登別市の歴史をひもとく

新登別市史 販売を開始します

市が、市制施行50周年を記念して編さんを進めてきた『新登別市史』が完成し、1月18日(月)から販売を開始します(限定250部、5,000円)。

購入方法

市史編さん室(市役所3階)で購入(現金のみ)

※遠隔地にお住まいの方などは、市史編さん担当までご相談ください。

問い合わせ

秘書広報グループ(市史編さん担当) ☎506039

新登別市史の概要

体裁 B5判、箱入(本編)

693ページ、布表紙、カラー□絵14ページ

(資料編) CD-ROM

内容 昭和42年以降の登別市における各分野の歴史を叙述するとともに、『登別町史』や『市史ふるさと登別』の内容を補記。資料編(CD-ROM)には年表のほか、統計データを多数収録



20歳から国民年金への加入がスタート

国民年金は、老後の生活保障だけでなく、障がいや死亡など、不慮の事態に備えて、加入者同士が互いに支え合う制度で、日本に住所のある20歳から60歳までの全ての方が対象となります。

◆加入の種類

- ①第1号被保険者：学生、自営業者、無職の方など、第2号・第3号被保険者に該当しない方
- ②第2号被保険者：会社員や公務員など、厚生年金に加入している方
- ③第3号被保険者：第2号被保険者に扶養されている配偶者

◆加入について

- ①手続きは不要で、日本年金機構から国民年金加入のお知らせが届きます。ただし、20歳になってから2週間程度経過しても国民年金加入のお知らせが届かない場合は、年金・長寿医療グループや各支所で手続きをしてください。
- ②勤務先で、厚生年金などの加入手続きと併せて行うため、個別の手続きは不要です。

③配偶者の勤務先を通して加入の手続きをしてください。

※『学生納付特例』や『納付猶予制度』など、保険料の支払いを猶予する制度がありますので、相談してください。

年金・長寿医療G ☎2137

市民マイプラン講座制度を利用してみませんか

市民マイプラン講座制度は、市内の団体が外部から講師を招いて学習会を実施したときに、市が講師謝礼金(1回5千円、1万円、講師居住区による)を負担する制度です。

手続きの流れ

- ①10人以上の団体が学習会を企画(団体会員の3分の2以上が登別市民であるものに限る)
- ②講座などを実施する2週間前までに、利用申込書を社会教育グループに提出
- ③講座終了後、2週間以内に実施報告書(写真2枚添付)を社会教育グループへ提出

※利用申込書は、市民会館に備え付けているほか、市公式ウェブサイトに掲載



入札参加資格審査申請を受け付けます

市は、令和3・4年度の建設工事や設計、測量、物品購入などの入札に参加を希望する事業者の資格審査申請を受け付けます。

受付期間 2月1日(月)~22日(月)必着

※提出は、原則郵送としますが、市内事業者に限り、契約・管財グループへの持参が可能です。

※詳しくは、市公式ウェブサイトをご覧ください。お問い合わせください。



問い合わせ 契約・管財グループ ☎1184

社会教育G

☎881129

札内高原館の一部の利用を休止します

休止期間 3月31日(水)まで

休止事由 施設の改修のため

利用休止場所 交流室、資料室

※体育館や体験学習は、利用できません。

☎3184

☎853184

令和2年度 交通安全標語入賞作品

登別市老人クラブ連合会が、高齢者の交通安全への関心を高め、自己啓発を図るために応募・表彰した交通安全標語をお知らせします。

登別市長賞

自転車も 車と同じ マナーでね (新寿会・高橋静子さん)
 事故のもと わき見運転 飛ばし過ぎ(新寿会・青木美知子さん)
 交差点 目くばり気くばり 再確認 (若緑会・中島啓祐さん)
 たそがれの 早目点灯 事故防止 (鷺楽会・城地正隆さん)

登別市交通安全協会会長賞

その一杯 飲んで運転 身の破滅 (新寿会・中野恵美子さん)
 事故一瞬 くやむ後悔 いつまでも (新寿会・石岡美紀子さん)
 携帯の ながら運転 事故のもと (新生喜楽会・中山晃一さん)

登別市老人クラブ連合会会長賞

車間距離 とって安心 事故防ぐ (新寿会・若生千津子さん)
 シートベルト しめて安全 再確認(新生虹の会・舟迫安子さん)
 あせらずに ゆずる心で 防ぐ事故 (緑寿会・古川良逸さん)

問い合わせ 市民サービスグループ (☎852139)

札幌司法書士会相続登記
 相談センターを開設しました

相続登記をはじめ、遺言や相続全般について、司法書士が無料で相談を受け付けています。お気軽に相談ください。
 ※感染症対策のため、面談による相談は休止しています。
受付日時 12時～13時(土・日曜日、祝日、年末年始、お盆時期を除く、相談時間は20分)

以内)
 相談ダイヤル ☎011-211-6665

調理師業務従事者届の提出は1月15日(金)まで

対象 令和2年12月31日(木)現在、多数人に飲食物を調理して供与している施設、飲食店営業、魚介類販売業、そうざい製造業に従事している方
 ※詳しくは問い合わせください。

狩猟免許試験予備講習会

日時 1月24日(日)9時～16時

場所 室蘭市中小企業センター

申し込み 1月18日(月)までに北海道猟友会室蘭支部・生稲さん(☎090-5985-3493)

室蘭保健所企画総務課 (☎249844)

法定調書の提出を忘れずに

令和2年分の『給与所得の源泉徴収票等の法定調書』及び『給与所得の源泉徴収票等の法定調書合計表』の提出は所管税務署へ、『給与支払報告書(個人明細書・総括書)』や『退職所得の特別徴収票』などの提出は受給者の住所地の市町村へ、それぞれ区分して2月1日(月)までに提出してください。
 ※税務署への提出は、e-Taxや光ディスク(CD・DVDなど)でも可能です。

○法定調書関係：室蘭税務署管理運営部門(☎224151)

1)、○給与支払報告書関係：市役所1階税務G(☎851155)

「問」申し込み中の「G」は「グループ」の略です

『令和2年分所得税・復興特別所得税の確定申告』『令和3年度市・道民税申告』の受け付けが始まります

問い合わせ
 税務グループ(☎851155)
 室蘭税務署(☎224151)

○登別市受付会場(確定申告、市・道民税申告)

場所	月日	受付時間
アーニス(2階)	1月21日(木)～3月15日(月) (土・日曜日、祝日を除く)	10時～12時、13時15分～16時 (3月15日(月)は、12時まで)
鷺別公民館	2月24日(水)～26日(金)	9時～11時30分、13時～16時
市役所 (1階6番窓口)	2月28日(日)	9時～11時30分、13時～15時30分
婦人センター	3月1日(月)・2日(火)	9時～11時30分、13時～16時
登別温泉ふれあいセンター	3月5日(金)	

○室蘭税務署確定申告会場(確定申告のみ)

場所	月日	受付時間
室蘭税務署 (室蘭地方合同庁舎2階)	2月16日(火)～3月15日(月) (土・日曜日、祝日を除く)	9時～16時(混雑緩和のため、後日の来場をお願いすることがあります)

▶インターネットを利用した確定申告

確定申告書は、国税庁ウェブサイトにて簡単に作成することができます。作成した申告書は、郵送または電子申告(e-Tax)により提出できますので、積極的にご利用ください。



国税庁



ご注意ください

- 登別市受付会場では、確定申告書に受付印を押印することはできません。
- 医療費控除について、領収書の添付・提示は不要です。事前に明細書の作成をお願いします。
- 申告会場は混雑が予想されます。マスク着用など、基本的な感染症対策をお願いします。
 ※必要な持ち物など、詳しくは市公式ウェブサイトをご覧ください。

文芸のぼりべつ

第40号の原稿募集

- 対象 市内在住の方、市にゆかりのある方
- 内容 ①創作、②評論、③郷土史、④自分史、⑤児童文学、⑥紀行文、⑦随筆、⑧詩、⑨短歌、⑩俳句、⑪川柳、⑫その他
- 作品規定 400字詰め原稿用紙で提出
- ※①～④は50枚以内、⑤・⑥は20枚以内、⑦は5枚以内、⑧は2枚以内、⑨～⑫は1人5首(句)以内を1作品とします。
- ※原稿をパソコンなどで作成した場合は、USBメモリなどを添えてください。
- ※応募は1人2作品まで(うち、1作品は⑧、⑨、⑩、⑫に限りませぬ)。
- ※出品者には発行物を購入していただきます。
- 寄稿方法 3月31日(水)までに郵送で登別市文化協会文芸のぼりべつ係(〒059-0012中央町5丁目21-12登別青少年会館内)
- 発行予定時期 7月31日(土)

問い合わせ 同協会・小林さん(☎011-2194)、大浜さん(☎011-9171)

募集や試験など



パブリックコメント(意見公募)を行います

募集案件 令和2年度事務事業
評価(令和元年度実施事業)
募集期間 1月5日(火)～2月5日(金)

閲覧場所 市役所1階市民ロビー、各支所、市民会館、した21、市立図書館、市立図書館アーニス分館、市民活動センター、企画調整グループ

に備え付けるほか、市公式ウェブサイトに掲載

提出方法 閲覧場所に備え付けの専用紙か任意の用紙に案件名、住所、氏名、電話番号、意見を記入し、閲覧場所に備え付けの意見箱に投函するか郵送またはファクス、Eメールで企画調整グループ(〒059-18701中央町6丁目11、☎011-1108、Eメール: kaku@city.noboribetsu.lg.jp)に提出

※電話や来庁による口頭での意見はお受けできません。
意見に対する回答 寄せられた意見に対する市の考え方は、

市公式ウェブサイトに掲載するほか、閲覧場所に閲覧ファイルを備え付けます。

入会説明会

日時 1月14日(木)、27日(水)9時30分～

場所 労働福祉センター

対象 60歳以上の方

※当日、直接会場にお越しください。

令和2年度消防設備士試験・危険物取扱者試験受験案内

月日・場所(最寄り)

- ① 2月11日(木)・苫小牧市
- ② 3月14日(日)・札幌市

内容

②	①	消防設備士
甲種(第1、4類)、乙種(第4、6類)	甲種特類、甲種(第1～5類)、乙種(第1～7類)	危険物取扱者
乙種(第1～6類)、丙種	甲種、乙種(第1～6類)、丙種	

受験願書受付期間 ①書面: 12月24日(木)～1月8日(金)、電子: 12月21日(月)～1月5日(火)

②書面: 1月25日(月)～2月1日(月)、電子: 1月22日(金)～29日(金)

※電子申請については、消防試験研究センターのウェブサイトをご覧ください。

消防本部総務G (☎011-9611)

救急救命講習会を中止します

新型コロナウイルス感染症の警戒ステージ引き上げに伴い、令和2年度に開催を予定していた救急救命講習会を中止します。※再開時期については、未定です。

消防署警備G (☎011-2551)

自衛官候補生の募集

対象 18歳以上33歳未満の方
試験日 2月19日(金)か20日(土)のいずれか一日

申込期限 2月12日(金)

防衛省自衛隊札幌地方協力本部室蘭地域事務所 (☎011-9533)

消費生活相談員兼市民相談員(会計年度任用職員)を募集します

- 勤務内容 消費生活に関わる相談、問題解決に向けての情報提供・助言・あっせん、家庭内の困りごと相談
 - 任用期間 3月1日(月)～令和4年3月31日(木)
 - 勤務時間 平日の9時～16時45分、9時45分～17時30分(週35時間)
 - 月給 134,000円(その他、諸手当あり)
 - 申込期限 1月22日(金)
- ※申込方法や必要資格など、詳しくは市公式ウェブサイトをご覧ください。



問い合わせ 人事グループ (☎011-1132)

不動産査定・相談

無料

です

情熱 情熱をもって 環境 地球全体を視野に入れて 誠実 誠実に

TEL 0143-85-5573

YAMAJ 有限会社 山不地不動産企画

登別市中央町5丁目11-1

TEL 0143-82-5139

常口アトムFC登別室蘭店

不動産売買仲介営業部

登別市若草町3丁目31-1

北海道知事免許 屋敷(8)第690号 北海道宅地建物取引業協会会員 北海道不動産公正取引協議会加盟

困った!ときには **まず** 相談

相談名	日時	場所	相談内容	申し込み・問い合わせ ※「G」はグループの略
無料法律相談 札幌弁護士会室蘭支部	2月20日(土) 10時～14時	鉄南ふれあいセンター(幌別町)	交通事故や金銭貸借、損害賠償、離婚(養育費・面会交流)など 定員:6人(申し込み順)	2月12日(金)までに 市民サービスG (☎☎2139)
くらしの無料相談 北海道行政書士会室蘭支部	1月23日(土) 10時～14時	鉄南ふれあいセンター(幌別町)	相続や遺言、各種契約、官公署に提出する書類など 定員:10人(申し込み順)	1月22日(金)までにおおたに行政書士事務所 (☎☎3360)
市民相談	月～金曜日 9時～17時30分	市民サービスグループ	市民生活や多重債務、離婚、家庭内暴力など	市民サービスG (☎☎2139)
消費生活相談	月～金曜日 9時～17時30分 ※登別消費者協会は、火～金曜日の10時～16時。	消費生活センター(市民サービスグループ内)または登別消費者協会(労働福祉センター内)	契約や解約に関するトラブル、インターネットのトラブルなど	消費生活センター (☎☎3491) 登別消費者協会 (☎☎8307)
人権相談所	月～金曜日 8時30分～17時15分	札幌法務局室蘭支局(室蘭市入江町)	人権問題や家族問題、金銭トラブル、雇用や給与の問題、いじめや体罰、差別など	札幌法務局室蘭支局 (☎☎25111)
生活にお困りの方の相談窓口	月～金曜日 9時～17時30分	生活支援相談室(社会福祉グループ内)	仕事や生活などの困りごと	生活支援相談室 (☎☎1911)
児童虐待についての相談窓口	月～金曜日 9時～17時30分 ※時間外も相談ください(こども相談室につながらない場合は、市役所(☎☎2111)にかけ直してください)。	こども相談室(こども家庭グループ内)または室蘭児童相談所(室蘭市寿町)	虐待が疑われる子ども・家庭の情報	こども相談室 (☎☎6677) 室蘭児童相談所 (☎☎4152) ※緊急の場合は児童相談所全国共通ダイヤル(☎189)
障がいのある方の就労相談窓口	1月21日(土) 13時～16時	障がい福祉グループ	障がいのある方の就労	1月14日(木)までに障がい福祉G (☎☎3732)
若年者等キャリアカウンセリング(市委託事業) ※令和2年12月31日(木)～令和3年1月5日(火)を除きます。	水・金曜日 8時30分～17時 月～金曜日 17時以降(予約制) 土曜日 10時～17時	職業訓練センター(青葉町) 地域職業相談室(アーニス内)	就職活動などで抱える不安や悩みなど	登別職業訓練協会 (☎☎1450)
無料労働相談(市支援事業)	月～金曜日 10時～16時(予約制) 1月22日(金)、2月10日(水)10時～16時(予約制)	連合登別事務所(中央町6丁目20-5) 鉄南ふれあいセンター(幌別町)	解雇や労働条件の引き下げ、職場内のいじめ(パワーハラメント)など ※新型コロナウイルス感染症の影響による解雇・休業などについても受け付けています。	事前に連合登別 (☎☎3337) 希望日の1週間前までに連合登別 (☎☎3337)

新型コロナウイルス感染症に関する主な相談窓口

ご自身の症状に不安がある場合など、一般的な問い合わせについては、次の窓口にご相談ください。

- 北海道新型コロナウイルス感染症健康相談センター(☎0800-222-0018(フリーコール))…24時間対応
- 厚生労働省電話相談窓口(コールセンター)(☎0120-565-653(フリーダイヤル))…9時～21時

※内容については、12月10日(木)現在の情報を掲載しています。イベントなどについて中止や延期となっている場合がありますので、ご注意ください。

すくすく子育て いきいき健康

- 定員について…抽選ではない場合は、申し込み順となります。
- 申し込みについて…期限や期間の記載がない場合は、当日直接会場にお越しください。

▶乳幼児健康診査・健康相談

健康推進グループ (☎0100)

	日時	場所	対象	内容	持ち物
産前・産後相談「ママあい」(※)	2月5日(金)・8日(月)・16日(火)・22日(月) ①10時～、②11時15分～ (各45分)	しんた21	妊婦または生後6カ月未満の子どもとその家族	授乳・育児などの個別相談	母子健康手帳、バスタオル、替えオムツ
あそび相談「ぼっぼ」(※)	2月4日(木)・12日(金)・15日(月)・26日(金) ①10時～、②11時15分～、③13時15分～(各45分)		生後6カ月以降の子どもとその家族	遊び・育児などの個別相談	
4～5カ月児健康診査	2月10日(水) ※時間は個別通知。		令和2年9月生まれ	診察、身体計測、栄養・育児相談	
10カ月児健康相談	2月17日(水) ※時間は個別通知。		令和2年4月生まれ	身体計測、栄養・育児相談、地域子育て支援拠点の紹介	母子健康手帳、バスタオル
1歳6カ月児健康診査	2月24日(水) ※時間は個別通知。		令和元年7月生まれ	診察、歯科検診、身体計測、栄養・歯科・育児相談、フッ素塗布(希望者800円)	
3歳児健康診査	2月18日(木) ※時間は個別通知。		対象者に個別通知	診察、歯科検診、尿検査、身体計測、栄養・歯科・育児相談	母子健康手帳、フェイスタオル
5歳児健康相談(※)	2月3日(水) ※時間は個別通知。		平成27年12月～平成28年4月1日生まれ	育児相談、集団遊び、視力検査、就学準備の講話、発達相談	母子健康手帳
すくすく☆親子相談(※)	2月25日(木) 9時40分～10時30分		—	発育・発達・育児・栄養などの相談	母子健康手帳、バスタオル

※『ママあい』、『ぼっぼ』、『5歳児健康相談』、『すくすく☆親子相談』は、前日までに電話で健康推進グループに申し込みが必要です。

入学前に就学援助費を支給します

市は、経済的に困りの家庭のうち、4月に小・中学校に入学予定の子どもがいる家庭に、新入学児童生徒学用品購入費の支給を行います。

対象 ①小学校入学予定者…2月1日(月)現在、市内に住所があり、4月に市内小学校に入学予定の子どもをもつ保護者、②中学校入学予定者…2月1日(月)現在、令和2年度の就学援助の認定を受けていて、4月に市内中学校に入学予定の子どもをもつ保護者

認定条件 2019年分の世帯収入が認定基準額以下の世帯
※生活保護受給世帯や、令和2年度に就学援助を申請して認定されなかった世帯、3月31日(木)までに市外に転出を予定している保護者は対象外です。

支給予定額 ①は5万1,060円、②は6万円

支給予定日 3月3日(水)

申し込み 各学校が送付する案内に同封された申請書に必要事項を記入し、1月29日(金)までに学校教育グループまたは入学予定の学校に提出

問い合わせ 学校教育グループ (☎1162)

子育てに関するオンライン相談を開始します ～ネウボラのほりべつ～

新型コロナウイルス感染症の影響により、外出を控えている妊娠中の方や子育て中の方が、自宅で安心して相談を受けられるよう、会議アプリ『Zoom』を利用したオンライン相談を開始します。

※ご自身のスマートフォンやタブレット、パソコンなどをご利用ください。

対象 妊娠中の方、乳幼児をもつ家庭の方

内容 保健師や助産師などが、妊娠や出産、子どもの成長・発達、育児、食事に関する相談に応じます

相談開始日 1月12日(火)

申し込み 相談を希望する日の3日前(土・日曜日、祝日を除く)までに市公式ウェブサイトに掲載の申し込みフォームから申し込み

※詳しくは、市公式ウェブサイトをご覧ください。
問い合わせ 健康推進グループ (☎0100)



中央子育て支援センター

中央子育て支援センター (☎⑧) 3715)

	日時	対象	内容	持ち物
お父さんとあそぼう	1月16日(出) 10時～12時	小学校入学前の子どもと そのお父さん	体操、手遊び、絵本の読 み聞かせ	着替え、飲み物(お 茶または水)など
お楽しみ会	2月1日(月) 10時～12時、 14時～16時	小学校入学前の子どもと その保護者	節分の飾りを製作	

登別子育て支援センター

登別子育て支援センター (☎⑧) 2772)

	日時	対象	内容	持ち物
節分製作	1月25日(月)・27日(水)・ 29日(金) 10時～12時、14時～16 時	小学校入学前の子どもと その保護者	作り、節分のパネルシ アター、体操	着替え、飲み物(お 茶または水)など

富岸子育てひろば

登別自然活動支援組織モモンガくらぶ (☎080-1890-0865)

	日時	対象	内容	定員	参加料	持ち物	申し込み
お楽しみ会	1月19日(火) 11時～12時		大きなカルタ遊びな ど	—	—	—	—
とんこフレンズ パークの日	1月23日(出) 10時30分～ 12時	小学校入学前 の子どもとそ の保護者	森で雪遊び	20人	100円	スープカップ、 スプーン、レ ジャーシート、 着替え、飲み 物(お茶また は水)など	1月21日(木)
子育てCAFÉ	1月25日(月) 10時～12時	子育て中の方	子どもの『食』を考 えながら、日常生活 を振り返る	15人 ※託児 あり。	—	—	1月23日(出)
1st BIRTH	1月28日(木) 10時30分～ 12時	妊婦の方(子 ども連れ可)	みんなで1つのお昼 寝アート作品を作る	5人	—	—	1月26日(火)

鷺別子育て支援センター

鷺別子育て支援センター (☎⑧) 1235)

	日時	対象	内容	持ち物
親子で 楽しむリズム体操	1月15日(金) 11時～11時30分	小学校入 学前の子 どもとそ の保護者	インストラクター・佐々木博美さんによる講座	動きやすい服装、着替 え、飲み物(お茶また は水)など
親子で 楽しむ運動遊び	1月26日(火) 11時30分～12時		理学療法士・佐藤優さんによる講座	
親子で 楽しむリトミック	1月29日(金) 11時30分～12時		音楽療法士・四方明子さんによる講座	

**オフィスでのお困りごと
ありませんか?**

複合機の更新
コピー用紙
印刷・製本
カラー封筒や
色紙、特殊紙
etc.

オフィスの
セキュリティ

ぜひ、おまかせ
相談しちゃおう!

日光印刷はお客様の
ビジネスパートナーとして
お手伝いいたします。

株式会社 日光印刷
お気軽にご相談ください

登別支店
登別市常盤町3丁目30番地4
☎(0143)81-3388 FAX(0143)47-2513
本社/室蘭市寿町2丁目3番1号
☎(0143)47-8308 FAX(0143)47-2513
支店/札幌・伊達

☎(0143)47-8308
http://www.nikko-print.com

初回相談無料!

不動産の相続登記・名義変更手続
会社の設立・役員変更登記・定款作成
過払金返還請求・債務整理・破産手続

お気軽に
お問い合わせ下さい **TEL(0143)81-2000**

ホームページ▶ <http://www.etrance-office.com>

司法書士法人 エトランジェ 登別事務所
司法書士 黒崎 清
登別市千歳町1-5-3 登別市役所入口踏切近く

🦷 1～2月の歯科救急医療 🦷

日時	診療所・住所・電話番号
1月1日(金) 9時～11時	本田歯科 (☎②3322) 室蘭市港南町1丁目9-19
	共立歯科クリニック (☎⑧12222) 登別市緑町2丁目32-6
	はたけやま歯科クリニック (☎0142②15533) 伊達市竹原町36-5
1月2日(土) 9時～11時	グリーン・デンタル・クリニック (☎④13118) 室蘭市八丁平1丁目49-23
	高橋歯科医院 (☎⑧62250) 登別市若草町3丁目14-10
	なお歯科 (☎0142②1117) 伊達市弄月町241-3
1月3日(日) 9時～11時	水野歯科医院 (☎④4500) 室蘭市東町2丁目19-14
	愛歯科 (☎⑧81181) 登別市中央町2丁目12-12
	藤原眼科・歯科 (☎0142③5805) 伊達市梅本町5-1
1月10日(日) 9時～11時	ヨシダ歯科 (☎⑧61820) 登別市若草町2丁目14-3
	サン・フィッシュ・デンタル・クリニック (☎0142③1830) 伊達市舟岡町362-18
1月11日(月) 9時～11時	八丁平歯科医院 (☎④61182) 室蘭市八丁平2丁目27-16
1月17日(日) 9時～11時	サイトウ歯科医院 (☎④36686) 室蘭市日の出町2丁目16-11
1月24日(日) 9時～11時	柴田歯科高砂デンタルオフィス (☎④58484) 室蘭市高砂町3丁目9-20
1月31日(日) 9時～11時	みうら歯科 (☎⑤56330) 室蘭市港北町2丁目6-1
2月7日(日) 9時～11時	すずき歯科医院 (☎④63434) 室蘭市高砂町5丁目12-15

後期高齢者歯科健診

受診期限	3月31日(水)
対象	後期高齢者医療制度に加入している方 ※対象者には、令和2年6月に、案内文と健診票(桃色)を送付しています。
内容	現在歯・義歯・かみ合わせの状態、口腔衛生状況、歯周組織の状況などの検査
料金	400円
持ち物	健診票(桃色)、後期高齢者被保険者証、介護保険証(要介護認定を受けている方)、糖尿病連携手帳(お持ちの方)
申し込み	直接、市内の歯科医院に申し込み

- ※入院中または介護施設、障がい者支援施設、特定施設などに入所している方は対象外です。
- ※健診を受診できるのは、令和2年度の間に1回です(2回目からは全額自己負担)。
- ※健診費用4,000円のうち、3,600円を市で負担します。
- ※健診を受診した後の治療費などは自己負担となります。
- ※健診票を紛失してしまった場合は、問い合わせください。
- ▶問い合わせ 年金・長寿医療グループ (☎⑧2137)

子宮頸がん・乳がん検診

	子宮頸がん検診	乳がん検診
日時	3月12日(金)	
	午前の部 8時45分～ 午後の部 12時45分～	午前の部 8時30分～ 午後の部 12時30分～
場所	しんた21	
対象	偶数月生まれの20歳以上の女性	偶数月生まれの40歳以上の女性
内容	子宮頸部細胞診	マンモグラフィー検査 ※希望者のみ、超音波検査を追加で受けることができます(自己負担額5,360円、定員18人・定員を超えた場合は抽選)
定員	午前90人、午後60人	午前50人、午後40人
料金	1,700円	2,200円(50歳以上は1,900円)

申し込み用
二次元バーコード



▲子宮頸がん検診



▲乳がん検診

※登別市国民健康保険や後期高齢者医療制度の加入者、市民税非課税世帯または生活保護世帯の方は無料(超音波検査を除く)です。市民税非課税世帯、生活保護世帯の方は証明書が必要です。詳しくは問い合わせください。

※午前のみ託児ができますので、事前に申し出ください。

▶申し込み 1月29日(金)までに、希望する検診名・時間帯、氏名(ふりがな)、生年月日、住所、電話番号、健康保険の種類、託児を希望する場合は託児する子どもの名前・年齢、乳がん検診の場合は超音波検査希望の有無を記入し、郵送またはファクス、Eメールで健康推進グループ(〒059-0016片倉町6丁目9-1、☎⑤0111、Eメール:shinta21@city.noboribetsu.lg.jp)

▶問い合わせ 健康推進グループ (☎⑤0100)

※内容については、12月10日(休)現在の情報を掲載しています。イベントなどについて中止や延期となっている場合がありますので、ご注意ください。

わくわくおでかけナビゲーション!

- 定員について…抽選ではない場合は、申し込み順となります。
- 申し込みについて…期限や期間の記載がない場合は、当日直接会場にお越しください。
- ※参加の際にはマスクの着用や咳エチケットの徹底など、感染症対策にご協力をお願いします。

市立図書館 (☎011-4324)

イベント	日時	対象	定員	内容
映画会	1月9日(土) 10時30分	幼児以上(幼児は保護者同伴)	10人	『リトルモンスター』
	1月9日(土) 13時30分	どなたでも		『ナショナルジオグラフィック プレミアムセレクション』 ①ミイラは語る ②大ピラミッド 秘密の部屋の発見
えほんのへやのおはなし会	1月16日(土) 14時	幼児以上(幼児は保護者同伴)	—	絵本の読み聞かせ
おはなしぼけっと	1月23日(土) 13時30分	幼児以上(幼児は保護者同伴)	—	絵本の読み聞かせと紙芝居

※団体での参加は、事前にご相談ください。

※1月の休館日は、1日(金)～4日(月)・11日(月)・12日(火)・18日(月)・25日(月)・29日(金)です。

『市民プールらくあ』からのお知らせ

1月31日(日)は、プールの保守点検を行うため臨時休館とします。

※2月1日(月)は通常休館です。

問い合わせ
社会教育グループ
☎011-221

1月以降 中止が決定している 市内の主なイベントなど

※12月10日時点

月	イベント名	場所
1月	元旦縁起もちつき	泉源公園
	登別市消防出初式	市民会館
	鬼まつり	婦人センター、アーニス1階、鷺別公民館など
2月	登別温泉湯まつり	泉源公園など
5月	第46回登別こいのぼりマラソン	市営陸上競技場

子ども達の笑顔は未来の財産

愛おしみ、認め、育む。

私達は、子ども達の保育、教育に使命を捧げます。

登別市私立幼稚園協会

学校法人 北海道カトリック学園 学校法人 登別立正学園
 登別カトリック聖心幼稚園 認定こども園 白菊幼稚園
 登別市中央町7丁目15 T85-2414 登別市桜木町2丁目5番地3 T85-2545
 学校法人 北斗文化学園 学校法人 登別立正学園
 リリー文化幼稚園 コロポックルの森 認定こども園白雪幼稚園
 登別市鷺別町2丁目17 T87-2211 登別市登別本町2丁目25番地8 T83-1162

株式会社SRテクノ/再資源化工場

第3期管理型最終処分場

産業廃棄物を資源に。
ここは、すべてが生まれ変わる場所。

R&D 株式会社
アール・アンド・イー

本社 / 登別市富浦町223-1 TEL(0143)80-2233 FAX(0143)80-2232
 札幌事業所 / 北広島市大曲工業団地4-4-1 TEL(011)370-3232 FAX(011)370-3233

産業廃棄物収集運搬業許可 第00110098348号(通) / 産業廃棄物処分業許可 第00140098348号(通)
 特別管理産業廃棄物収集運搬業許可 第00150098348号(通) / 特別管理産業廃棄物処分業許可 第00180098348号(通)

 ふおれすと鉱山 (☎2569)

イベント	日時	対象	内容	定員	参加料	申込期限
登別アウトドアミーティング	1月13日(水) 13時～17時	アウトドア事業や自然体験活動に携わっている方	地域の情報や最新の動向についての情報交換	20人	1,000円	1月12日(火)
森のようちえん～雪遊びpart①～	1月17日(日) 10時～12時	①のびのびコース：2～4歳(年少児)の子どもとその保護者 ②もりもりコース：4(年中児)～6歳	雪遊び、そり滑り	①15人 ②10人	100円	1月16日(土)
ながぐつレンジャー～冬の遊び場準備～	1月23日(土) 10時～12時	小学1～6年生	冬の遊び場づくり	20人	100円	1月22日(金)
山の学校～歩くスキー探検～	1月24日(日) 10時～12時	小学4年生～中学生	歩くスキーでの探検	15人	900円	1月23日(土)
里山づくりの日～炭焼きの日～	1月30日(土) 10時～12時	どなたでも(18歳以下は保護者同伴)	花炭づくりなど	15人	100円	1月29日(金)
ふおれすと鉱山冬まつり	1月31日(日) 10時～12時	どなたでも	冬の外遊びを体験するおまつり	—	実費	—
はじめての歩くスキー	1月31日(日) 10時～12時	小学5年生以上(小学生は保護者同伴)	歩くスキー	10人	700円	1月30日(土)

※野外で行うイベントには、野外で活動できる服装と靴で参加ください。

※帽子、手袋、防寒着、飲み物などを持参してください。

※イベントの開催状況などについては、ふおれすと鉱山のウェブサイト (<https://forestkouzan.org/>) をご覧ください。



第51回小中学生書初め展 作品募集

～文化・スポーツ振興財団～

- ▶対象 幼児、小・中学生
 - ▶課題 とし・つる(幼児)、ゆめ・ふく・まち(小学1・2年生)、文化・未来・一歩(小学3・4年生)、活気・自然・記念(小学5・6年生)、希望・郷土・歴史(中学生)
- ※作品は、小画仙紙2分の1に縦書き。
※詳しくは問い合わせください。

●作品展示

- ・展示期間 2月5日(金)～7日(日)10時～17時(7日は16時まで)
- ・場所 市民会館中ホール
- ▶提出方法 1月22日(金)までに文化・スポーツ振興財団(☎1116)に持参



おひなさま 人形作り

～郷土資料館～



- ▶日時 2月6日(土)
10時～12時
- ▶場所 郷土資料館
- ▶対象 小学生以上(小学生は保護者同伴)
- ▶内容 折り紙や千代紙で作るひな人形
- ▶定員 10人(申し込み順)
- ▶参加料 300円
- ▶申し込み 1月15日(金)から29日(金)までに郷土資料館(☎1339)



初心者スノーボード教室

～文化・スポーツ振興財団～

- ▶日時 2月7日(日)、14日(日)、21日(日)
10時～14時30分
- ▶場所 カルルス温泉サンライバスキー場
- ▶対象 リフトに1人で乗れる小学生以上の方
- ▶定員 15人(申し込み順)
- ▶参加料 4,000円(3日間分)
※別途リフト代がかかります。
- ▶持ち物 スノーボード道具一式、防寒具、
昼食など
- ▶申し込み 1月6日(水)から22日(金)までに文
化・スポーツ振興財団(☎1116)



サンライバスキー場を 1日いっぱい楽しみませんか

カルルス温泉サンライバスキー場では、今シーズンも、専用のコースでそり遊びとスノーチューブ遊びを楽しむことができます。子どもから大人まで楽しめる同スキー場で冬を満喫しませんか。



一日券を購入した方は、無料でそりをレンタルできます。

- ▶問い合わせ
同スキー場
(☎02872)

施設情報や料金などはウェブサイト、積雪状況やイベントなどの最新情報はフェイスブックで確認することができます。



▲ウェブサイト ▲フェイスブック

と な り ま ち ・ ホ ッ ト ラ ン

白老町

アイヌ文様刺しゅうサークル 『チッポの会』作品展示

サークルメンバーが作ったタペストリーや前掛け、鉢巻き、耳飾り、首飾りなど約50点を展示します。

- ▶日時・会場 1月5日(水)～13日(水)
9時～16時・しらおいイオル事務所
チキサニ(白老町末広町2丁目6-4)

※同事務所では町内のアイヌ文化サークルの作品を随時展示しており、1月15日(金)からは『フッチコラチ』の皆さんの作品を展示します。

- ▶問い合わせ 同事務所
(☎0144@6301)

室蘭市

科学館 ザ・ラストイヤーイベント 冬休み特別企画

日替わりで工作教室などを行います。詳しくは、室蘭市青少年科学館のウェブサイトをご覧ください。

- ▶日程 1月9日(土)～11日(月)
- ▶入館料 大人400円(65歳以上250円)、高校生200円、中学生以下100円
- ▶プラネタリウム入場料 大人200円(65歳以上130円)、高校生100円、中学生以下40円
- ▶問い合わせ 室蘭市青少年科学館(☎01058)



伊達市

大滝歩くスキー(クロスカン트리スキー)コースオープン

- ▶営業期間 令和2年12月25日(金)～令和3年3月31日(水)

※積雪の状況により、期間が変更となる場合があります。

- ▶場所 大滝総合運動公園(伊達市大滝区大成町1)

- ▶コース(無料)
○3.5km…起伏の少ない初心者向け

- 5km・8km…中級者～競技者向け

- ▶問い合わせ 大滝まちづくりサポート(☎0142@5566)
※問い合わせは、12月29日～1月3日を除く平日9時～17時

皆様のプライバシーには最大限配慮いたします。

のぼりべつ法律事務所

弁護士 八木橋俊輔 札幌弁護士会

離婚・相続・消費者被害・債務整理
交通事故・その他

個人のお客様は初回無料です。

その他の相談も扶助制度が利用できる場合には無料となります。

<http://noboribetsu-law.jp/>

相談は
要予約

0143-83-7381

月～金 9:00～17:30
※夜間・土日は完全事前予約
登別市若山町4丁目40-5
メーブル・ベットのワン303号

四季折々
海鮮満載
美味万来

浜小屋 らんぼのけ

登録ブランド認定品

らんぼのけのたらこ

地方発送
OK!

新年5日(火)から営業

大好評! 前浜産ポイル毛ガニ
紅鮭・イクラ・干しガレイ
たこわさび・その他海産品

有限
会社



武澤水産

本社/登別市富浦町1丁目24の1
T83-3466 F83-3757

不定休

市民活動センター『のぼりん』からのお知らせ

申し込み・問い合わせ ☎03 6 8 6 6



※イベントの開催状況などについては、のぼりんのウェブサイト (<https://noborin.org/>) をご覧ください。定員については、全て申し込み順となります。



2021バージョン 市民活動フェスタ×Rinスペース

- たたらの会…展示会 1月7日(木)～17日(日)、講座 1月17日(日) (①10時、②13時30分)
 - 特定非営利活動法人シニアネットいぶり…展示会 1月7日(木)～17日(日)
 - 江戸芸かっぱれ登別道場…体験会 1月21日(木)、28日(木)13時30分
 - 絵画サークル社…展示会 1月21日(木)～31日(日)
 - おはなしりぼん…体験会 1月24日(日)13時30分
 - 特定非営利活動法人色彩生涯教育協会…体験会 1月26日(火)10時 (500円)
 - クラフト和華…体験会 2月1日(月)10時 (800円)
- ※体験会は事前申込が必要です。
※詳しくは問い合わせください。

市民活動支援ラインナップ

市民活動パワーアップ講座

- お手持ちのパソコンでZOOMの基本を学びませんか。
- 日時 1月12日(火) (基本編)・18日(月) (実践編) 13時30分～15時
- 対象 市民活動団体の運営に関わっている方、立ち上げを考えている方
- ※詳しくは問い合わせください。

NPO講座

『認定NPO法人と条例個別指定について』

- 認定特定非営利活動法人についての理解を深めるとともに、同法人にとって欠かせない資金調達や組織基盤づくりについて学びます。
- 日時 1月27日(木)18時30分～20時30分
- 講師 認定特定非営利活動法人アルテピアッツァ びばい・加藤知美さん
- 対象 特定非営利活動法人の方または同法人設立を考えている方
- 定員 15人
- 参加料 500円
- ※オンラインでの参加も可能です。

みんなでまちづくり～発表交流会～

- まちづくり活動で実践していることについて、参加者たちで発表しながら交流を深めます。
- 日時 1月28日(木)19時～20時30分
- 対象 まちづくり活動を実践している方、興味がある方
- 定員 15人

のぼりんイベント (定員各10人)

卓上ゲームとして年齢に関係なく楽しめます 囲碁に触れてみませんか

～囲碁教室(熊谷泰伸講師)～

- 日時 1月30日(土)10時～12時
- 対象 小学生以上の方

パステルはクレヨンの延長です 身近なものを描き写してみませんか

～パステル画教室(武田秀章講師)～

- 日時 1月15日(金)10時～12時
- 対象 18歳以上の方
- 持ち物 手拭き、エプロン、新聞紙
- 参加料 1,000円(材料費)
- ※初回の方は、講師がパステルと画用紙を用意します。

民謡はお腹の底から声を出します 全身の運動にもなります

～江差追分道場(石橋秀栄講師)～

- 日時 1月30日(土)14時～16時
- 対象 どなたでも

将棋は三つの『礼』から始まります 対戦しながら学びます

～子ども将棋教室(佐藤和義講師)～

- 日時 1月31日(日)10時～12時
- 対象 小学生以上の方
- ※小学生は、保護者同伴。



第一滝本館
TAKIMOTOKAN
HOKKAIDO

☎0120-940-489

胆振から日本を元気に!

各種無料相談(平日・土曜)・出張相談を承ります。

- 離婚 ●相続・遺言 ●交通事故 ●刑事弁護
- 犯罪被害者支援 ●債務整理・過払金回収

弁護士 法人 北海道みらい法律事務所
相談は要予約 ☎0143-83-4131

弁護士 増川 拓 (札幌弁護士会) 弁護士 阿部 洋介 (札幌弁護士会) 弁護士 本間 寛菜 (札幌弁護士会)

室蘭市東町2-27-4 セミナービル3階(東室蘭駅東口より徒歩1分・東室蘭郵便局となり) **P有**

<http://www.hokkaido-mirai.com/>

子どもたちに 笑顔をお届けの一員に

新型コロナウイルス感染症の影響で思い出づくりの場が少なくなってしまう子どもたちに、特別な体験などを通して、素敵な思い出をつくってもらおうというBe Smileプロジェクト。

10月31日(土)、11月1日(日)の2日間には、市内テーマパークなどで、『Be Smile Fesティバル』コロナに負けない私たちへ』が開催され、日本工学院北海道専門学校学生委員会がボランティアとして参加しました。

登別小学校の体育館とグラウ



▲植松電機代表取締役・植松努さん(右から2番目)の協力を得て行われた「ロケット教室」

若いチカラが登別の未来を創る

日本工学院北海道専門学校



▶子どもたちと一緒にロケットを組み立てる学生

お問い合わせ 入学広報室
(☎0120-666-965)

※中止や一部内容を変更する場合がございますので、同校ウェブサイトでご確認の上、参加してください。

日時 1月23日(土)11時～14時30分、1月31日(日)10時20分～14時30分

オープンキャンパス +体験入学

ンドで行われた『ロケット教室』には、2日間で50人の学生が組立作業に協力したほか、登別マリンパークニクスで行われた『さかなクンのお魚講座』では、会場設営などを行い、多くの子どもたちに笑顔をお届けしました。

不用品ダイヤル市

申し込み・問い合わせ
登別消費者協会 (☎8307)
火～金曜日(祝日を除く)10時～16時

- ※令和2年12月23日(水)から令和3年1月4日(月)までは年末年始のため休みます。
- ※申し込みは、市内に居住する方が対象で、登録期間は6カ月です。継続希望の場合は、再度申し込みください。
- ※無料に限ります。
- ▶登録できないもの
衣類、食品、貴金属、美術品などの高価なもの、自動車、バイク、船、傷みの激しいものやあっせん品としてふさわしくないもの

ゆずります

- 整理タンス●ベビーサークル●児童用学習机(椅子有り、椅子無し)●木製本棚●シングルベッド(2台)●瞬間湯沸かし器●男子用スキー用具(スキー板130cm、スキー靴23cm)
- 女性用スキー用具(スキー板160cm、スキー靴22～23cm、スキーウエア)●一輪車(子ども用)
- 漬物樽(プラスチック製、20cm・30cm)●漬物石(4kg・6kg)

ゆずってください

- 電動ミシン●電子ピアノ●プリメインアンプ●液晶テレビ(40cm以上)●押切機●パークゴルフクラブ・ボール(男性用)●婦人用自転車

ほん

今月の新着図書

市立図書館
☎4324

47都道府県知っておきたい気象・気象災害がわかる事典

三隅 良平 文



気象災害の歴史を知ることは、命を守るための第一歩。各都道府県の気温・降水量などの気象データ、被害が大きかった気象災害をまとめ、各地に伝わる災害に関するエピソードや災害時に活躍した人なども紹介します。

- ◇マmanaライ
- ◇鳩護
- ◇くちばみ

井上 荒野 著
河崎 秋子 著
花村 萬月 著

こどものほん

ハブラシのサミー



ダニエル・リエリー 絵

ソフィアお気に入りの黄色いハブラシ、サミー。でも、お母さんは、ぼろぼろになったサミーを捨ててしまいます。サミーは、ソフィアのもとに帰る旅に。その中で、プラスチックごみの問題について知りました。

- ◇やっこさんのけんか 殿内 真帆 作・絵
- ◇おとうとのたからもの 小手鞠るい 作
- ◇まかんウイルス 武村 政春、宮沢 孝幸 監修

※市立図書館では、毎月購入している本の一覧を差し上げています。ご利用ください。

まきストーブで身体も心も温かく

新栄町内会が管理する新栄町内会館は、まきストーブを使用しています。

町内会会員が持ち寄った木材を燃料として使用しているため、暖房費の節約に大いに役立っているまきストーブ。

町内会の懇親会での調理や、役員会での暖房などで使用するほか、災害などの停電時にも活躍することが期待されています。

新栄町内会

会長 竹中 脩蔵



観光のまちをきれいに

中央町駅前町内会は、『秋のクリーン作戦』に合わせて、登別市役所前の通りで、美化活動を行い汗を流しました。

『雑草がない快適な沿道に』と、街路樹の周りの雑草をスコップや熊手などを使って取り除いた参加者たち。

きれいになった沿道は、行き交う人々の気持ちを和ませています。

中央町駅前町内会

会長 山地 政行



地域活動も思い出しに

南千歳町内会は、千歳町に寮がある日本工学院北海道専門学校のある日本工学院北海道専門学校の学生と共に秋のクリーン作戦を実施しました。

沿道に落ちていた空き缶やペットボトルなどを拾い、きれいなまちづくりに汗を流した参加者たち。

ごみ拾いだけではなく、学生たちの寮生活のことなどの話で楽しく交流を図りました。

南千歳町内会

会長 鈴木 道雄



実践的な避難訓練のために

海と川に近接しているプレハブ町内会は、町内会独自の津波避難行動計画の作成に向けて、まずは、役員による避難訓練を実施しました。避難経路や、徒歩・車椅子などで援護が必要な方などのさまざまな方法による避難にかかる時間を確認した同訓練。今後は、この結果を生かした町内会全体での津波避難訓練を予定しています。

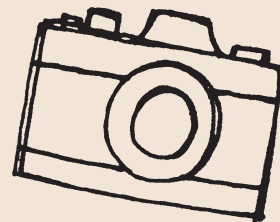
プレハブ町内会

会長 川本 修



2020年登別市市制施行50周年記念

のぼりべつ景観・みどり フォトコンテスト 結果発表



登別市の良好な景観や豊かなみどりを多くの方に紹介するとともに、次の世代へ残していくため、令和2年4月から10月まで、登別市の魅力を伝える景観とみどりの写真を募集しました。

計111作品の応募があり、厳正な審査の結果、各賞を決定しましたので、入賞作品の一部をお知らせします。たくさんのご応募ありがとうございました。

募集テーマ

『のぼりべつの
景観とみどり』

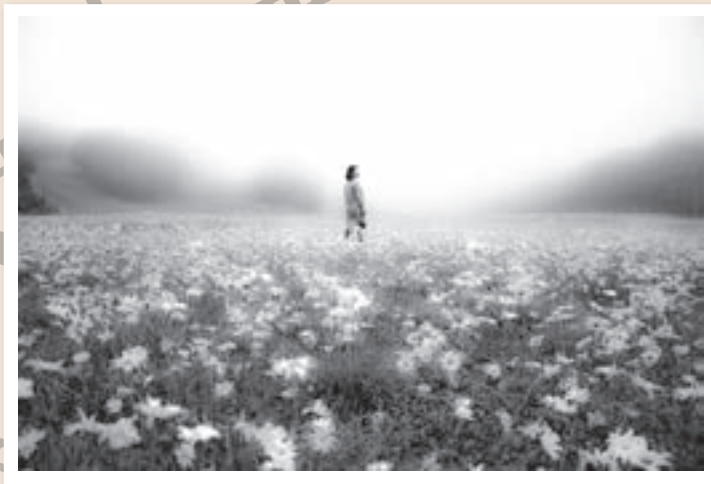


たけ はら つる あき
竹原 鶴昭さん
『桜街道』



優秀賞

とち もと こう いち
栃元 幸一さん
『秋のオロフレ峠』



優秀賞

『サンライバスキー場の
マーガレット』

※本人の希望により匿名となります。

入賞作品を展示します

入選作品を市内4カ所で展示します。

ぜひ、ご覧ください。

※日程は変更となる場合があります。

▶問い合わせ のぼりべつ景観・みどりフォトコンテスト実行委員会事務局（都市政策グループ内・☎0143-2330）

展示場所	展示期間
市民会館	1月26日(火)～2月5日(金)
鷺別公民館	2月9日(火)～22日(月)
市民活動センター	3月2日(火)～12日(金)
市役所1階	3月16日(火)～3月26日(金)

※各施設の休館日を除く。



人のうごき（令和2年11月末日現在）／人口46,881人（-38）世帯24,509（-13）（ ）は前月比

発行・編集／登別市総務部秘書広報グループ 〒059-8701 登別市中央町6丁目11 ☎0143-6586 0143-1108
ウェブサイト: <https://www.city.noboribetsu.lg.jp/> Eメール: pr@city.noboribetsu.lg.jp