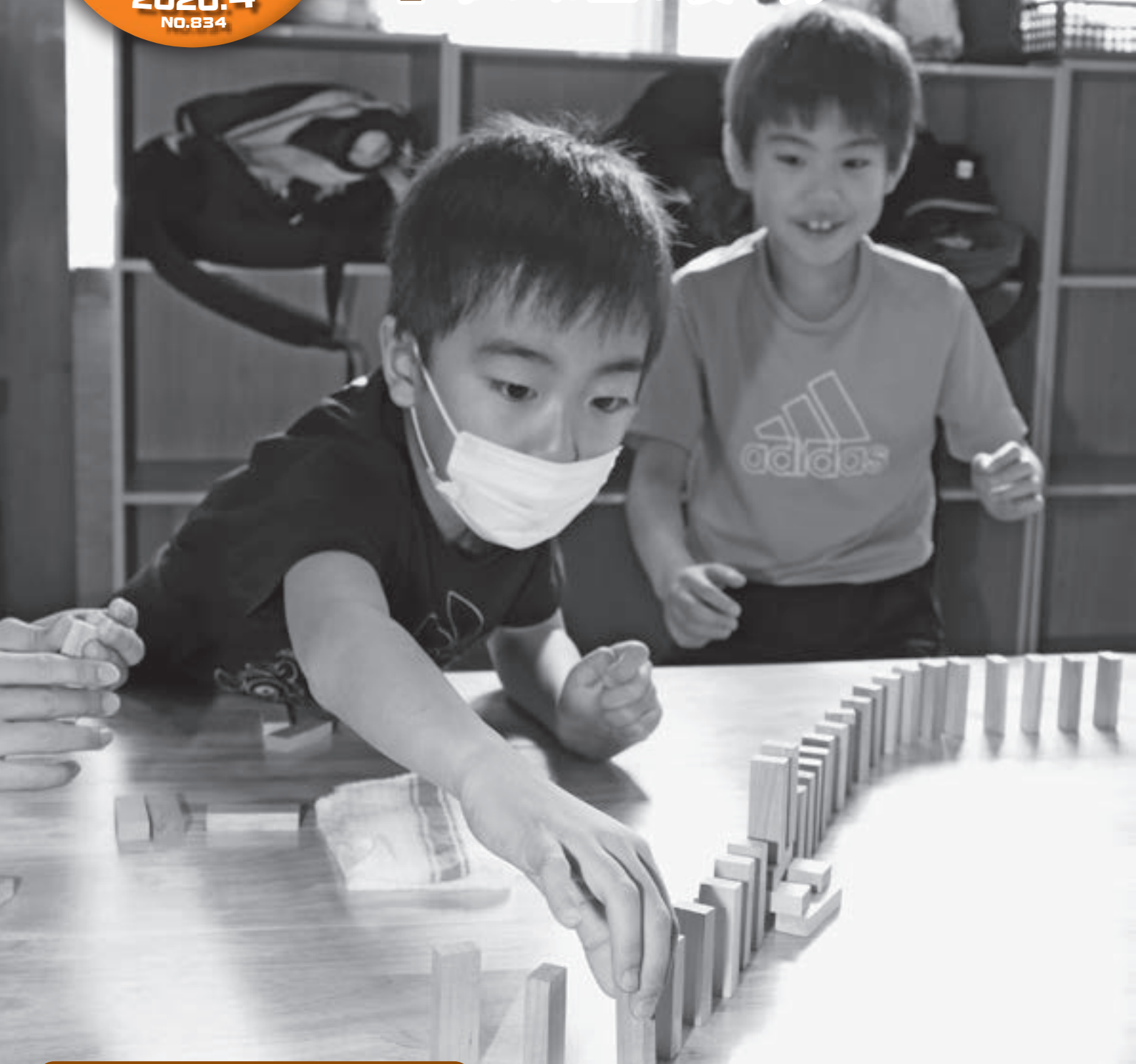




特集1 市政執行方針・教育行政執行方針 明日へのいとぐち...2

特集2 令和2年度登別市の当初予算 市のお金の使い方...8



2020年8月1日登別市は市制施行50周年を迎えます

もくじ

くらし・子育て健康・おでかけ 14

地域だより 33

心も体もすこやかに

市は、一時的に閉鎖していた放課後児童クラブについて、子育てしやすい環境を整えるため、3月2日(月)から開所しています(写真は常盤児童クラブ)。

各児童クラブには、手洗いやアルコール消毒、検温などのルールをきちんと守りながら元気いっぱい遊ぶ子どもたちの姿がありました。

※関連記事13ページ。

※イベントなどの情報については、3月16日(月)現在の情報を掲載しています。

令和2年 市政執行方針・教育行政執行方針

明日へのいとぐち

2月25日(火)、令和2年度の予算案や条例改正案などを審議する『令和2年第1回市議会定例会』が開催され、小笠原春一市長が今年のまちづくりをどのように進めていくかを示す『市政執行方針』を、武田博教育長が市の進める教育のあり方を示す『教育行政執行方針』を発表しました。

今号では、令和2年の市政執行方針と教育行政執行方針の概要について、お知らせします。

なお、全文は市公式ウェブサイトに掲載していますので、ご覧ください。



令和2年市政執行方針

さまざまなきっかけを生かし 次代につなぐ一年に

市制施行50周年という大きな節目の年を迎えました。私自身、市民実行委員会の委員として参加した市制施行30周年では、登別地区、登別温泉地区、幌別地区、鷺別地区が手を携え、全市的に記念事業を展開したことで、現在につながる市民自治の種が蒔かれました。市制施行40周年では、現在のまちづくりを主体的に担う、のぼりべつ元鬼協議会などの団体が誕生したことに加え、災害時の自助体制の強化など、各団体や町内会活動の充実により、市内の地区同士の交流が活発化し、若い力が躍動する協働のまちづくりの礎ができました。

そして令和2年、市制施行50周年の年となりました。私はこの記念すべき年を登別市の成長と発展に尽力されてきた先達の労苦に敬意を表し、功績に感謝するとともに、多くの人々が紡いできた『ふるさと登別』を、次代に『つなぐ』機会にしたいと考えています。この『つなぐ』というキーワードは、世代間のつながりだけではなく、行政と市民、市内の地区間、団体間、企業間など、さまざまな主体が連携し、それぞれが持つ技術や経験をつなぎ、共有し、補完することを意味し、魅力的なまち『のぼりべつ』を築いていくためには欠かせないものであると私は考えています。

記念事業にあたっては、『市民活動の活性化』、『産業活動の活性化』、『まちづくり人材の発掘』というさらなるまちづくりのきっかけとなるよう、市民の皆さん、特に将

来のまちづくりを担う若い世代の方々に参画いただき、登別市の魅力をさらに高める取り組みを進めていきます。

令和2年度は、未来に向かって飛躍するスタートの年とできるよう「新たな時代に向け、力強く進み続けるまちづくり」、「新たな視点で、だれもが快適に安心して暮らせるまちづくり」、「新たなニーズに対応し、活力に満ちた魅力的なまちづくり」を三つの柱に、市政運営の緒に就いてまいります。

令和という新しい時代を迎え、今年は市制施行50周年の大きな節目を迎えるとともに、東京2020オリンピック・パラリンピック競技大会やウポポイの開設など、国全体がダイナミックに変化するタイミングとなります。

人口減少や少子高齢化などが見込まれるなか、地域経済を活性化させ、誰一人取り残さない社会を実現するためには、地方自治体の果たすべき役割が大変重要であると認識しています。

子どもや女性、高齢者、障がい者、外国人など、多様な人材が最大限に能力を発揮し、活躍できる多様性のある社会の実現に向けて、記念すべき市制施行50周年を『緒（いとぐち）』に、これまで以上に地域全体のネットワークを強固なものとし、新たなまちづくり人材を育成することで、50年後の市制施行100周年を見据え、子どもたちや孫たちに、素晴らしい登別を残していけるよう、市民や企業・団体など、多くの主体と連携・協働しながら、魅力あるまちづくりを進めていきます。

※令和2年市政執行方針を要約・抜粋しました。



湯のまち、youのまち、登別。

市制施行50周年

記念式典

8月1日(土)に、市民会館で、市民の皆さんや本市にゆかりのある方々、また姉妹都市や近隣市町からも多くの関係者を招き、記念式典を開催します。

同日には、川上公園を会場に、『第2回のほりべつ元鬼まつり』や『市制施行50周年記念市民花火大会』を開催する予定です。

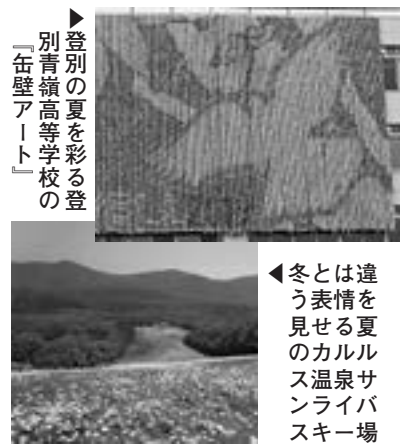
ロゴマークなどの決定

市制施行50周年を記念して公募した『ロゴマーク』や『キャッチフレーズ』、オリジナルデザイン『結婚届』と『出生届』、『原動機付自転車のご当地ナンバプレート』を決定しました。

市内の中学校や高校、日本工学院北海道専門学校に通う学生の皆さんの投票により決定した『ロゴマーク』は、市制施行50周年以降もさまざまな場面で活用していきます。

市民実行委員会と連携した記念事業

登別青嶺高等学校との『缶壁アート』や北海道登別明日中等教育学校との『期間限定の道の駅』など、市民実行委員会と連携した



登別の夏を彩る登別青嶺高等学校の『缶壁アート』

遠くを夏は情を夏ルスキー、冬と表せる温泉スノー

記念事業により、地域と学校とのつながりを深め、50周年が若い世代の記憶に深く刻まれるよう努めていきます。

また、秋には、市民実行委員会主催で、カルルス温泉サンライバスキー場を会場に、市内外から参加者を受け入れる『市民スポーツ大会』を開催するほか、8月までは、日本郵便株式会社の協力で『市制施行50周年記念切手シート』を発行、10月には、子どもたちの職業体験と、市内企業の魅力発信を目的に、北海道コカ・コーラボトリング株式会社の協力を受け、『のほりべつキッズタウン』を開催します。

登別の魅力発信

『のほりべつ景観・みどりフォトコンテスト』を開催するほか、緑陽中学校付近の富岸川沿いに、桜の植樹などを行い、新たな市民の憩いの場の創生を目指します。

たな時代に向け、力強く進み続けるまちづくり

たな視点で、だれもが快適に安心して暮らせるまちづくり
たなニーズに対応し、活力に満ちた魅力的なまちづくり

新

各種防災訓練

防災についての知識を深め、地域防災力のさらなる向上を図るため、市制施行50周年を記念した防災研修会を開催するほか、冬期間における避難所の開設・運営訓練を開催します。



▲多くの市民参加のもと、行った避難所開設訓練 (令和元年7月)

各種防災計画の策定

また、登別市連合町内会が主体的に取り組む、全市一斉市民災害避難訓練を支援します。

近隣自治体で災害が発生した際に備え、『後方支援計画』の策定を進めるほか、大規模な災害などで、行政機能と市民生活の重要な機能が致命的なダメージを負わない強さと、迅速に復旧するしなやかさをもった地域社会を築くため、『登別市強靱化計画』の策定を進めます。

また、市内企業などが災害時においても事業を継続できるように登別商工会議所などと連携し、BCP策定など各種セミナーの開催に向けて取り組んでいきます。

公共交通

利用者や事業者、行政機関などで組織する登別市地域公共交通活性化協議会での議論を進め、本市

登別市都市計画マスタープランの見直し

令和3年度を目途に見直しを進めている『登別市都市計画マスタープラン』について原案を作成するとともに、居住機能や医療・福祉、商業、公共施設などのさまざまな都市機能を誘導し、市街地の集約化を図るため、『立地適正化計画』の策定に着手します。

市営住宅の整備

3月から供用を開始する千代の台団地1号棟32戸に引き続き、1号棟24戸を整備するとともに、2号棟から4号棟並びに団地集会所の実施設計を行います。

下水道事業

施設全体を点検・調査のうえ、より効率的に施設管理を行えるよう、『ストックマネジメント計画』を策定するとともに、将来的な人口減少を見据え、登別市下水道事業経営戦略の見直しを進めます。

水道事業

登別市水道事業経営戦略に基づき、老朽化した登別温泉浄水場の建て替えを進めるほか、若草第1配水池の耐震化を進めます。

学校施設の耐震化

幌別東小学校及び幌別中学校校舎の耐震改修工事を実施し、全ての学校の耐震化を完了させ、引き続き、登別市教育施設長寿命化計画に基づき、適切な維持管理に努めます。

消防体制の強化

消防署東支署は、5月から外構工事を行い、10月の供用開始に向けて取り組みを進め、消防本部・本署と鶯別支署を統合した消防本



▲外観を現した消防署東支署登別町

部新庁舎については、現在実施している基本設計をもとに、実施設計と用地取得を進めます。

市役所本庁舎

基本計画の策定を終えた市役所本庁舎は、消防本部新庁舎が完成した後、速やかに着工できるように引き続き準備を進めていきます。

マイナンバーカードの普及促進

コンビニ交付サービスの利用にも必要となるマイナンバーカードについて、市役所本庁舎などでの申請補助や職員による出張申請受付などにより、引き続き普及促進を図ります。

ごみ処理体制

ごみ関連手数料の見直しについて、周知を徹底し、令和3年度からの施行に向けて準備を進めます。また、この手数料改定を機に、

改めて各家庭において、ごみの減量化に取り組んでいただき、ごみ袋の購入に係る負担の軽減や施設を建て替えることとなった場合の費用抑制につなげていきたいと考えています。

また、週6回のごみ収集を、10月からは週5回に集約します。

新たな視点で、だれもが快適に安心して暮らせるまちづくり

新

たな時代に向け、力強く進み続けるまちづくり
たなニーズに対応し、活力に満ちた魅力的なまちづくり

切れ目のない子育て支援強化



しんた21内に、『子育て世代包括支援センター』を新設し、保健師や助産師などによる相談受付や必要に応じた支援プランの作成などのサポートを行うことにより、妊娠期から子育て期にわたる切れ目のない支援体制を強化します。

市立保育所

4月から栄町保育所と幌別東保育所の運営を民間に委託し、民間活力を取り入れた保育サービスの向上に努めるほか、これまで一部で実施してきた児童の主食費補助の対象を、4月からは幼稚園などにも拡大し、子育て環境の充実に努めます。

放課後児童クラブ

保護者負担金を現行の月額6千円から月額3千900円に見直しするとともに、同時入所する2人目以降の保護者負担金を月額2千円とすることで、子どもを預けやすい環境を整え、保護者が安心して働

ける環境の充実に努めます。

地域福祉

地域全体で支えあう協働のまちづくりを目指し、『登別市地域福祉計画』の策定に取り組みます。

障がい福祉

登別市障害者地域自立支援協議会や各関係団体と協議し、障がいのある方のニーズを把握するとともに、『第3期登別市障がい者支援計画』の策定に取り組みます。

疾病予防

『からだスッキリ運動教室』を新たに開始し、生活習慣病の予防や重症化予防を図るほか、後期高齢者医療制度の被保険者を対象に歯科健診を実施し、口腔機能の維持改善に取り組みます。糖尿病の方には、人工透析治療などが必要な段階への移行を防止するため、保健師や栄養士による栄養指導などの取り組みを進めます。

介護予防

『介護予防のための地域ケア個別会議』を実施し、要支援者などの自立支援・重度化防止に向けたケアプランの作成とプランに即したサービスを提供していきます。

ストックマネジメント計画…長期的な視点で施設全体の今後の老朽化の進展状況を考慮し、優先順位付けを行ったうえで、施設の点検・調査、修繕・改善などにより、施設全体を最適化することを目的とした計画

新

たなニーズに対応し、活力に満ちた魅力的なまちづくり

たな時代に向け、力強く進み続けるまちづくり
たな視点で、だれもが快適に安心して暮らせるまちづくり



▲駐車場に多くの車が並ぶ JR 登別駅前広場

JR 登別駅の
エレベーター等の設置

4月1日から引き上げる宿泊にかかる入湯税率の引き上げ分を観光開発基金に積み立て、当面は JR 登別駅のエレベーター等の設置を最優先として、引き続き、北海道旅客鉄道株式会社と費用負担や実施時期など、具体的内容について協議を進めていきます。

JR 登別駅周辺の整備

安全性や利便性の高い JR 登別駅前広場の整備に向けて、令和2年度中の都市計画変更に向けて事務を進めるほか、JR 登別駅周辺の商店街の賑わい創出や、広域的な観光インフォメーション機能の強化に加え、アイヌ文化などの情報発信、コミュニティ機能の強化を図るため、『(仮称) 登別市情

報発信拠点施設』の本体工事を見据えた実施設計を進めます。

市内経済の活性化

登別商工会議所と連携し、商店街活性化支援事業補助金を継続するとともに、地域社会の発展に重要な役割を担っている商店会などが実施する、地域性を生かした事業や地域の賑わいづくりを支援していきます。

また、創業スクールなど、創業支援事業の中心的な役割を担う登別商工会議所を支援するとともに、引き続き、事業所開設費補助金や空き店舗活用事業補助金の交付により創業者の負担を軽減し、新たな創業による地域経済の活性化が図られるよう取り組んでいきます。

登別ブランド

登別ブランド推奨品が一度に味わえる『登別ブランドまるしえ』の開催や、推奨品を活用したアレンジレシピ集を作成、販路拡大に向けたインターネット販売などについて、支援していきます。

農業の振興

全国の食糧生産基盤としての役割を果たせるよう、事業者に対し、必要な支援を行うほか、豊富な一

次産品を最大限に活用し、学校給食や市内の飲食店での提供など、地元での消費を高める仕組みづくりを検討します。

アイヌ政策の推進

『登別市アイヌ施策推進地域計画』に基づき、国のアイヌ政策推進交付金を活用して、登別温泉地区とウポポイを結ぶ都市間高速バス路線の開設や本市におけるアイヌ文化の理解促進や認知度向上に資する事業などを行っていきます。

ウポポイ開設を生かした取り組み

登別国際観光コンベンション協会などの関係団体と連携して、海外で先住民文化や歴史に興味関心が高いとされる欧米の学校のほか、東北地方の中学校や首都圏以西の高等学校の教育旅行について誘致するなど、引き続き、国内外からの誘客と観光客の滞在時間の延長を目指します。

東京2020オリンピック・パラリンピック競技大会開催を生かした取り組み

障がいのある選手との交流や市内のバリアフリー化を促進することにより、障がいのある方も、安



▲アイヌ文化の振興や普及、啓発に
取り組むシンボルとして市民会館
に設置されたアイヌ文様タペストリー

全安心に暮らすことができるまちづくりを進めるため、『共生社会ホストタウン』への登録を目指します。

登別市は、デンマーク王国のホストタウンになっていることから、公共施設などに応援ブースを設置するとともに、パブリックビューイングの実施に向けて調整します。また、四五都市連絡協議会を形成する東京都福生市、滋賀県守山市と三市合同で、市内の小学生をパラリンピックの陸上競技観戦に派遣し、子どもたちの記憶に深く刻まれるよう取り組んでいきます。

多文化共生の推進

市内中学生や登別アイヌ協会の関係者などを、友好都市であるさいパン市に派遣し、先住民文化の尊重や共存の様子を学ぶことで、本市における多文化共生社会づくりを担う人材を育成します。

共生社会ホストタウン…共生社会の実現のため、パラリンピアンとの交流をきっかけに、ユニバーサルデザイン
のまちづくりや心のバリアフリーの取り組みを実施するホストタウン

令和2年教育行政執行方針

令和の時代を迎えた今、我が国では、生産年齢人口の減少やグローバル化の進展、Society 5.0の到来といった社会の変化に伴い、教育を取り巻く環境が大きな変化を見せています。

こうした中、中央教育審議会では、新しい時代の初等中等教育の在り方について諮問を受け、これからの学びを支えるICTや先端技術の効果的な活用、義務教育9年間を見通した教科担任制の在り方などについて、審議が進められています。

市教育委員会としては、これらの動向を見極めながら、令和2年4月から全面実施となる新学習指導要領の着実な実施を図るとともに、市民一人ひとりが生涯を通じて積極的に学び、その成果を生かすことのできる生涯学習社会の実現に努めます。



登別市教育長
たけだ ひろし
武田 博

将来にわたって輝き続けるまちの実現を目指し、登別市教育大綱を基本として、ふるさとの教育資源を積極的に活用し、豊かな個性や人間性をもつ人材の育成に全力で取り組んでいきます。

※令和2年教育行政執行方針を要約、抜粋したものです。

地域とともにある学校づくり

これまで取り組んできた地域全体で子どもたちの育成を図る『地域学校協働本部事業』について、よりきめ細やかに地域の実情を把握し、将来を見据えて持続可能な取り組みとするため、学校コードイネーターの配置を段階的に進め、コミュニティ・スクールと地域学校協働活動の一体的な推進により、登別らしい特色ある教育活動を展開していきます。

幼保・小・中連携、小中一貫教育

北海道教育委員会による『幼児教育と小学校教育の接続の円滑化モデル事業』の指定を受けて取り組んでいる相互参観や合同研修、スタートカリキュラムの作成などを効果的に反映させ、引き続き事業の推進に努めていきます。

また、各中学校区において展開されている義務教育9年間の系統性・連続性に配慮した創意ある教育活動の成果と課題



▲保育所や幼稚園などの先生と小学校の先生が情報共有を図る『幼保・小実務担当者会議（合同引継ぎ）』

を検証し、実践交流の充実が図られるよう支援していきます。

キャリア教育

登別青嶺高等学校や北海道登別明日中等教育学校、日本工学院北海道専門学校と連携し、職場訪問や職業体験を通して地元への愛着や理解を深め、児童・生徒一人ひとりの社会的・職業的自立に向けた取り組みを推進します。

学力の向上

登別市教育課程課題検討委員会における無回答率や誤答の実態把握、分析結果を活用し、個に応じた指導や授業改善など、各学校における教育実践の充実が図られるよう支援していきます。

学校図書館

小・中学校が連携した取り組みや児童・生徒が主体的に取り組む図書委員会の活動など、さらなる読書活動の充実を図っていきます。

英語教育

英語学習に対する関心・意欲が向上するよう、小学校4年生全員の英検ジュニア受験、中学生に対する英検3級検定料の半額補助を実施するとともに、外国語指導助手の活用や環境整備に努め、コミュニティ・ベースとなる資質・能力の育成を図っていきます。

教職員の指導力の向上

各校の研究・研修活動を支援するとともに、北海道教育委員会が指定する『学力向上に関する総合実践事業』を活用し、小学校高学年における教科担任制の在り方について研究を進めます。

また、勤務時間の管理や業務の効率化、部活動指導員の配置を進めるなど、教員が健康でいきいきとやりがいをもって勤務することができる環境整備に努めます。

情報教育

学習の基盤となる情報活用能力の育成を図るため、校内通信ネットワークを整備するとともに、年次的に児童・生徒一人一台の端末を整備していきます。

また、学習ルールの整備や授業実践事例の蓄積を進め、授業公開や研修会を実施するなど、教員によるICTを活用した授業力向上の取り組みを促進します。

豊かな心の育成

市の豊かな地域資源や人材を生かし、実体験を重視した自然体験や社会体験など、各学校の特色ある教育活動を積極的に支援していきます。

体力の向上

体育科のさらなる授業改善やスポーツ指導員の派遣を通して、児童・生徒の体力と運動能力の向上に努めるとともに、

望ましい生活習慣の確立のため、『ノーゲームデー』や『早寝早起き朝ごはん』の取り組みを啓発していきます。

安全教育

避難訓練や一日防災学校をはじめ、交通安全指導や防犯教室、情報モラル教室、薬物乱用防止教室など、児童・生徒が状況に応じて適切に判断し、行動する力身に付ける取り組みを引き続き、支援していきます。

不登校・いじめ対策

学校と教育委員会が連携を密にしながら、教員の生徒指導力の向上を図るとともに、教育指導専門員やスクールカウンセラーなどによる相談、適応指導教室における登校支援の充実を図るなど、不登校解消といじめ根絶に努めます。

学校の適正配置

児童・生徒にとって望ましい教育環境を整備するため、令和2年度は登別中学校区において意見



▲令和元年度に実施した意見交換会(西陵中学校区)

交換の機会を設けるとともに、これまでの進捗状況を踏まえ、『登別市学校適正配置基本方針』に基づき、取り組みを推進していきます。

特別支援教育

一人ひとりのニーズに応じた教育の充実を図るため、介助員や学習支援員を適切に配置するとともに、各学校の特別支援教育コーディネーターを中心に、義務教育9年間の連続性を配慮し、きめ細やかな教育相談や就学指導が行われるよう努めていきます。

ふるさと教育

郷土に誇りと愛着を持ち、積極的に地域社会と関わる人材の育成を図るため、関係機関や団体と連携し、郷土の歴史や文化を学ぶ機会の充実に努めます。

また、アイヌ民族の歴史や文化に触れ、理解が一層深まるよう、公共施設にアイヌ文様のタペストリーを展示するとともに、郷土資料館の展示をリニューアルするなど、アイヌ文化に対する興味・関心が高まるよう努めます。

家庭教育・青少年の健全育成

『家庭教育学級』を開設し、保護者を対象とした子育てに関する情報提供や活動支援の充実に努めるほか、家庭や地域の協力を得て実施している『通学合宿』や『放課後子ども教室』などにより、子どもたちが集団の中で基本的な生活習慣や学習習慣を身に付けるとともに、地域社会の中でのびのびと健やかに成長するように取り組んでいきます。

また、青少年センターを中心に、学校・家庭・地域・関係機関との連携・協力のもと、登下校時の見守り活動や街頭指導、巡回指導など、多くの目で子どもを見守る環境の整備に努めていきます。

文化・スポーツの振興

関係団体と連携して、市民の文化活動への参加や芸術の鑑賞機会の提供、各種スポーツ教室・大会の開催などの取り組みを推進するとともに、本市の歴史や文化が継承されるよう、市民意識の醸成に努めていきます。



▲市内小学生を対象に開催した札幌『2019北海道コンサドール札幌サッカークラスin登別』

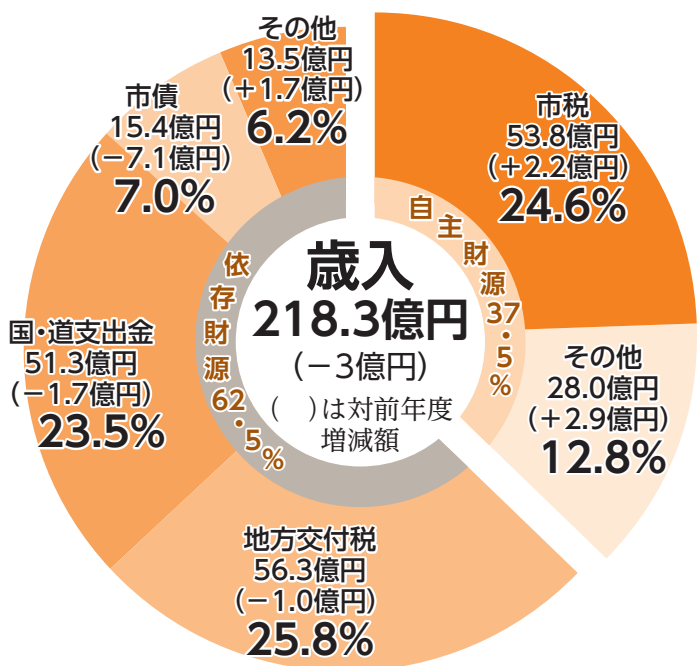
学校給食

地元食材を取り入れた献立づくりや栄養教諭による食育指導を通して食に対する関心を高めるとともに、衛生管理の徹底を図るなど、安心・安全な給食の提供に努めるほか、給食管理システムを導入し、効率的な給食事業の運営に努めます。

図書館

郷土資料の収集とデジタル化や郷土史関連講座の開催、アイヌに関する文献収集のほか、ブックスタートやライブラリースタートなどにより、読書や文化に親しむ環境づくりを推進していきます。

一般会計の歳入



一般会計予算額

218億2,500万円

特別会計予算額

104億2,880万円

公営企業会計予算額

52億7,080万円

全会計

375億2,460万円

令和2年度登別市の

当初予算

令和2年度の市の当初予算は、『令和2年第1回定例会』で議決され、成立しました。

今号では、令和2年度当初予算の概要をお知らせします。

※グラフについては、単位未満を四捨五入しているため、合計と内訳の計が一致しない場合があります。

お金の使い方

問い合わせ 財政グループ (☎ 1331)

一般会計の概要

市税や地方交付税などを財源に、福祉や教育、公共施設の整備など、市の基本的な事業を行うのが「一般会計」です。

令和2年度の一般会計当初予算は、児童福祉や障がい者福祉関係の給付費などが3億400万円、ふるさと納税による寄附などの基金(貯金)への積立金が3億3千万円増加しました。

一方で、公共施設などの建設や道路の整備などに使う費用が11億4千500万円減少したことなどから、合計で218億2千500万円となりました。

市の一般会計の歳入は、国や道から交付される『地方交付税』(25・8割)と『国・道支出金』(23・5割)で収入の約半分を占めています。財政運営上、市民の皆さんに納めていただく市税の割合が高いことが望ましいとされていますが、市においては24・6%と、地方交付税よりも割合が低くなっています。

また、令和2年度は地方交付税や特定の事業に対して交付される国・道支出金が減少したほか、千代の台団地の建て替えや登別支署と登別温泉支署を統合した消防署東支署の建設工事費減少に伴い建設事業などを行う際に借り入れる市債が減少しました。

市の一般会計の歳出は、医療や福祉に使う『民生費』が38・2割、借金を返済

自主財源

市税 市民税や固定資産税などのお金
その他 公共施設の使用料やサービスの手数料など

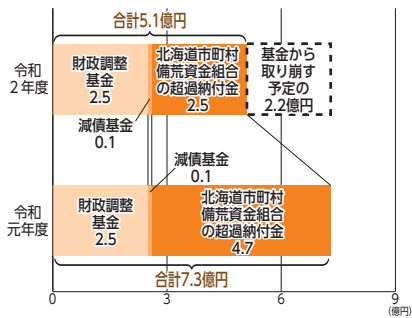
依存財源

地方交付税 人口や市税収入などに応じて国から交付されるお金
国・道支出金 特定の事業に対し国や北海道から交付されるお金
市債 国や銀行から借り入れるお金
その他 地方消費税交付金など

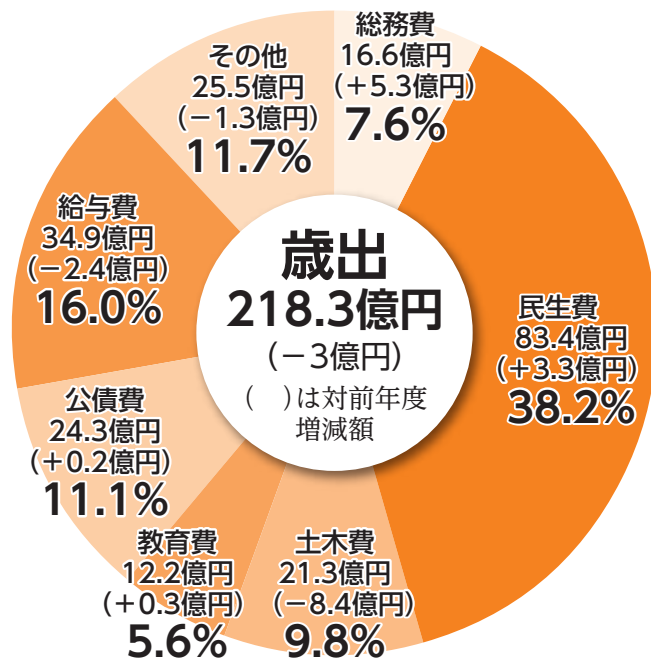
令和2年度の一般会計予算では 2億2,000万円の基金（貯金） を取り崩して予算を編成

218億2,500万円の支出に対して、収入は216億500万円の見込みとなったため、2億2,000万円の財源不足が生じたことから、基金を取り崩して対応し、予算を編成しました。

皆さんの家庭と同じく、市の財政も一定の蓄えが必要ですので、できるだけ基金残高を確保し、将来にわたって安定的な財政運営が図られるよう、引き続き、収入の増加や支出の節約に努めていきます。



一般会計の歳出



令和元年度の一般会計当初予算

221億2,000万円

令和2年度の一般会計当初予算

218億2,500万円

令和元年度から 2億9,500万円の 減額（一般会計）

民間企業と同様に、独立採算を原則として事業を行うのが「公営企業会計」です。市には、水道事業、下水道事業、簡易水道事業の3つの会計があり、令和2年度の公営企業会計当初予算の合計は52億7千80万円となりました。

公営企業会計の概要

令和2年度の特別会計当初予算の合計は104億2千880万円となりました。

国民健康保険や介護保険など、使途が決まった収入（保険料や使用料など）で特定の事業を行うのが「特別会計」で、市には、国民健康保険、学校給食事業、介護保険、カルルス温泉スキー場事業、後期高齢者医療の5つの特別会計があります。

特別会計の概要

国民健康保険や介護保険など、使途が決まった収入（保険料や使用料など）で特定の事業を行うのが「特別会計」で、市には、国民健康保険、学校給食事業、介護保険、カルルス温泉スキー場事業、後期高齢者医療の5つの特別会計があります。

そのほか、「総務費」は、市制施行50周年記念に関する事業費やふるさと納税に関する経費などにより、5・3億円の増加となりました。

また、「土木費」は、千代の台団地の建替事業費や道道上登別室蘭線東通の改良に係る受託事業費などにより、8・4億円の減少となりました。

総務費

市の全般的な管理などに使うお金

民生費

高齢者や子どもなどの福祉に使うお金

土木費

道路や市営住宅などの整備や維持管理に使うお金

教育費

児童・生徒の教育、学校の整備や運営などに使うお金

公債費

借金を返済するためのお金

給与費

職員に給料や手当などを支払うためのお金

令和2年度登別市の

お金の使い方

令和2年度は、市制施行50周年をはじめとしたさまざまなきっかけを生かし、次代への『いとぐち』となるよう、市民の皆さんのニーズを踏まえ、3つのキーワードに沿って予算編成を行いました。

ここでは、主な事業について、キーワード別に紹介します。

当初予算

新 たな時代に向け、力強く進み続けるまちづくり

市制施行50周年記念関連事業

3,566万円

8月1日に市制施行50周年を迎えることから、市制施行50周年記念事業市民実行委員会と連携しながら、さまざまな分野の記念事業を実施します。



登別市強靱化計画の策定

539万円

新規

あらゆる大規模災害などを想定しながら、人命の保護を最大限に図り、被害を最小限に留めるための取組の方向性や内容をとりまとめた登別市強靱化計画を策定します。

消防本部と消防支署の建設

3億4,513万円

消防本部・本署と鷺別支署を統合した消防本部新庁舎の建設に向け、用地買収や実施設計を行います。

また、登別温泉支署と登別支署を統合した消防東支署の外構工事などを行い、10月の供用開始に向けた取り組みを行います。



空家等対策の実施

574万円

拡大

特定空家等の除却や空き家リフォーム工事に対する補助に加え、新たに空き家等を除却し、新築する場合に除却工事費の一部を補助する制度を新設し、空き家等の解消促進を図ります。

地域公共交通のあり方に関する経費

606万円

登別市地域公共交通活性化協議会を通して、地域公共交通に関する課題の解決に向けた協議を行い、将来を見据えた公共交通のあり方を検討するほか、登別市内の観光地やJR登別駅を利用する観光客の移動の円滑化、高齢者をはじめとした交通弱者のための公共交通の方向性について調査を行います。



都市計画マスタープランの見直しと立地適正化計画の策定

1,534万円

拡大

人口減少や少子高齢化の進展といった社会情勢などに対応できるまちづくりを推進するため、都市計画に関する基本的な方針となる登別市都市計画マスタープランの見直しを進めます。

また、将来的な人口構成を見据えたコンパクトなまちづくりを推進するため、登別市立地適正化計画の策定を行います。

▶多くの市民と議論を深めた都市計画マスタープランの見直し



市営住宅の建て替え・改修

2億514万円

小中学校校舎の耐震化・改修 2億8,315万円

新たな視点で、だれもが快適に安心して暮らせるまちづくり

多文化共生の推進

481万円

市内の中学生や登別アイヌ協会の関係者などを友好都市であるサイバン市へ派遣し、現地での交流や日本とは異なる生活・文化の体験を通じ、生徒の豊かな人間性と広い視野を育むとともに、本市の多文化共生社会の実現に向けた人材の育成を図ります。



子育て世代包括支援センターの整備

304万円

新規

しんた21内に、妊娠・出産・子育てに関する各種相談に応じ、必要に応じて支援プランの策定を行う子育て世代包括支援センターを開設します。

保育所の運営委託

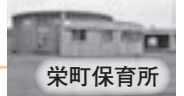
3億2,406万円

拡大

4月から、幌別東保育所と栄町保育所の運営を民間委託することにより、独自の教育や行事の実施など、保育サービスの向上を図ります。



幌別東保育所



栄町保育所

小学校体育授業や中学校部活動への指導体制の支援

409万円

新規

市内小学校にスポーツ指導員を派遣し、体育の指導体制の充実や体力づくりの推進を図ります。また、市内中学校に部活動指導員の配置を進め、顧問の負担軽減と指導の充実を図ります。

からだスッキリ運動教室の実施

11万円

新規

将来的に生活習慣病の発症リスクが高く、運動する機会が少ない市民を対象に、自宅で継続して取り組める筋力トレーニングやヨガなどの運動教室を実施します。

放課後運動教室の実施

44万円

新規

放課後に市内小学校で地域の方も参加できる運動教室を開催し、保護者や地域全体が運動への理解を深め、子どもたちがより運動に親しみやすい環境を整えます。

後期高齢者の歯科健診の実施

170万円

新規

北海道後期高齢者医療広域連合から委託を受け、後期高齢者医療制度の被保険者に歯科健診を実施し、口腔機能の維持や向上を図ります。

新たなニーズに対応し、活力に満ちた魅力的なまちづくり

登別温泉～ウポポイの都市間高速バス運行への支援

792万円

市がリースしたバスを貸与し、登別温泉地区とウポポイを結ぶバス路線の運行を支援します。

登別温泉バスシェルターの取り組み

242万円

登別温泉町の『第一滝本前』バス停にバスシェルターを設置するため、実施設計を行います。

広域観光ルートの周遊促進 250万円

登別市・札幌市・函館市の3市を基軸とした広域観光ルート『北海道ドラマティックロード』について、圏域の事業者や団体、交通事業者などと連携しながら、情報発信・プロモーション活動を展開し、周遊型観光を推進していきます。

登別ブランドの推進

200万円



登別ブランド推奨品の認定やご当地グルメのPRなど、市内の特産品のブランド化や認知度向上、販売促進などに取り組む登別ブランド推進協議会の活動を引き続き支援します。

(仮称) 登別市情報発信拠点施設の整備

3,703万円

JR登別駅前に、観光情報やアイヌ文化の紹介機能、地域コミュニティ機能、支所機能などを有した情報発信拠点施設を整備するため、実施設計を行います。



外観イメージ

知って備える 防災メモ

第86回



雪解けによる被害にご注意を

急速な雪解けは、災害を発生させる可能性が**あります**

4月に入り、気温が上がるにつれて、冬の間に降り積もった雪が次第に解けていきます。雨が降ると、さらに雪解けのスピードが増し、大量の雪解け水が発生することによって、住家への浸水やがけ崩れの危険性も高まります。

平成30年3月には、前線を伴った低気圧が通過したことにより、胆振・日高地方をはじめとする道内各地で記録的な大雨を観測しました。

雨による雪解けが進み、道路の冠水や住家の床下浸水、河川の増水による氾らんなどの被害が発生したほ



か、電車の運休や国道・道道の通行止めなど、交通機関に乱れが生じました。

この時期の大雨は、さまざまな災害を引き起こす可能性があるため、注意が必要です。

気象情報をこまめに確認

気象庁では、気温の上昇や大雨などに伴って雪解けが進み、浸水やがけ崩れなどが起こることを『融雪害』として、これらの災害が発生する可能性があるとときに『融雪注意報』を発表しています。

また、大雨や雪解けにより河川が増水し、災害が発生する恐れがあるときには、『洪水注意報』や『洪水警報』を発表していますので、いざというときに速やかに避難行動に移れるよう、こまめに気象庁のウェブサイトを確認したり、ラジオ、インターネットなどを活用して、積極的な情報収集を心掛けましょう。

▼問い合わせ
総務グループ (☎01130)

とうほんせいそう 東奔西走



もっと便利に、簡単に

コンビニ交付サービス開始

2月20日(木)、全国のコンビニエンスストアなどに設置されているマルチコピー機で、マイナンバーカード(個人番号カード)を利用し、市が発行する各種証明書の交付を受けられる『コンビニ交付サービス』を開始しました。

これからは、早朝や夜間(6時30分〜23時)など、市役所や各支所の開庁時間外でも、全国のコンビニエンスストアなどで、証明書交付の手続きが可能です(利用できる時間は、各店舗の営業時間によります)。

マルチコピー機の画面表示に従って、住民票の写しや印鑑登録証明書、戸籍証明書、所得証明書、課税証明書などの交付を簡単に受けられますので、ぜひご利用ください。

市内では、セイコーマート、セブンイレブン、ファミリーマート、ローソンのほか、イオン登別店で利用できます。



▶住民票の写しを取得したデモンストラーション(セブンイレブン登別若草町店)

『コンビニ交付サービス』の利用にマイナンバーカードが必要です

コンビニ交付のご利用を考えている方で、まだマイナンバーカードをお持ちでない方は、市民サービスグループまたは各支所に問い合わせください。

市は、市民サービスグループ(市役所1階1番窓口)や各支所で、マイナンバーカードの申請支援を行っています。少人数のサークル活動などの場に伺い申請支援をする『出張受付』も行っていますので、ご活用ください(個人宅への出張受付はできません)。

▶問い合わせ 市民サービスグループ (☎01855)



▲マスクをしながら、『まわり将棋』を楽しむ子どもたち（青葉児童クラブ）



▲体育館で間隔を空けて座り、先生の話聞く子どもたち（若草小学校）

マスク越しにあふれる笑顔

放課後児童クラブ再開・市内小中学校の分散登校

3/2～
3/11～

北海道内において感染が確認されている新型コロナウイルス。市内においても、公共施設が臨時休館となり、さまざまなイベントなどが中止や延期となるなか、小・中学校の臨時休校と合わせて閉所としていた市内7カ所の放課後児童クラブを3月2日（月）から、開所しました。日中、保護者が仕事などで留守にする小学生を対象に遊びや生活の場を提供する同クラブ。手洗いや消毒など、普段よりも感染症対策が徹底されるなか、子どもたちは突然の休校以来久しぶりに過ごす友だちとの時間に、元気な笑顔を見せていました。鶯別児童クラブに通う山田悠生さん（鶯別小）は、「友だちと広い遊戯室で遊んだりすることができて楽しいです」と目を細めていました。

また、3月11日（水）からは、市内小・中学校においては『分散登校』を実施。学年ごとに登校時間をずらし、児童同士の距離が一定程度保てるよう体育館に登校した子どもたちは、先生から自宅などで取り組む感染予防や休校期間中の課題などを聞きながら、普段どおりの学校生活を心待ちにしていました。

手話で交わす心

2020年登別市市制施行50周年記念

第4回めぐもりある手話フェスティバル

2月23日（日）、市民会館で開催された『第4回めぐもりある手話フェスティバル』（同実行委員会主催）。平成28年4月の『登別市めぐもりある手話条例』施行以降、毎年開催されている同イベントは、聴覚に障がいのある人となない人が交流しながら、言語の一つである『手話』に気軽にふれることができる場になっていきます。参加した約40人は、音楽に合わせて歌詞を伝える『手話コーラス』を行ったり、聴覚に障がいのある人々のドキュメンタリー映画を見たりしながら、手話への理解と関心を深めていきました。



▲15人の審査員が参加した審査会



◀令和元年度、新たに追加された『のぼりべつ エゾシカ味噌煮たけのこ入り』

2/23



▲参加者に簡単な手話を教える山田実行委員長

至極の一品、またひとつ

令和元年度登別ブランド認定

登別ブランド推進協議会は、2月18日（火）、先に開催した審査会の結果をもとに協議を行い、令和元年度の登別ブランド推奨品を新たに一品認定しました。認定された株式会社伊奈不動産の『のぼりべつ エゾシカ味噌煮たけのこ入り』は、エゾシカ肉やたけのこ、しらたきなどをみそ味で焼き焼き風に仕上げた缶詰で、のぼりべつエゾシカ缶詰シリーズの第4弾です。また、認定期間の3年を経過する5商品についても厳正な審査の結果再認定し、登別ブランド推奨品は計34品となりました。今後も、同協議会は、ブランドの推進に向けた支援を行っていきます。

2/18

くらしのガイド

市や国、道からのお知らせ



くらしの住まい



防災行政無線のサイレンを吹鳴します

全国瞬時警報システム(丁アラート)を用いた情報伝達訓練に伴い、防災行政無線のサイレンを吹鳴します。

実際の災害とお間違いのないようご注意ください。
日時 4月22日(水)14時ごろ

市役所・市内公共施設 年末年始の休日が変わります

市役所や市内公共施設の年末年始の休日を、国や北海道と合わせるため、今年度から『12月29日から翌1月3日まで』に変更します。※詳しくは、各施設にお問い合わせください。

変更前 12月31日から翌1月5日まで

変更後 12月29日から翌1月3日まで

◇令和2年度の場合

12月28日(月)	通常どおり開庁
12月29日(火) ～翌1月3日(日)	年末年始の休日
1月4日(月)	通常どおり開庁

▶問い合わせ 総務グループ (☎01130)

「申し込み」「問い合わせ」中の「G」は「グループ」の略です

場所 市内全域

※気象などの影響により、中止となる場合があります。

※聞き逃しダイヤル(☎0193)も利用できます。

問い合わせ 総務G

(☎01130)

登別市長選挙を行います

8月27日(木)に市長の任期が満了することから、次のとおり市長選挙を行います。

選挙期日の告示日 8月16日(日)
選挙期日(投開票日) 8月23日

日(日)
※立候補予定者説明会の日程については、広報のほりべつ5月号でお知らせします。
問い合わせ 選挙管理委員会事務局 (☎019143)

戦没者などのご遺族の方に特別弔慰金が支給されます

戦没者などの死亡当時のご遺族で、令和2年4月1日において、『恩給法による公務扶助料』や『戦傷病者戦没者遺族等援護法による遺族年金』などを受けられない場合に、第11回特別弔慰金として、額面25万円、5年償還の記名国債が支給されます。

※前回の受給者には、今後、北海道から個別に通知が送付される予定です。

請求期限 令和5年3月31日(金)

※請求期限を過ぎると、第11回特別弔慰金を受け取ることができなくなります。

対象 次の順位でご遺族1人

- ① 弔慰金の受給権者
- ② 戦没者などの子ども
- ③ 戦没者などの父母、孫、祖母、兄弟姉妹

5月の粗大ごみ収集

地区	収集期間	申込期間
富岸町、美園町1～3丁目	5月11日(月)～5月16日(土)	4月20日(月)～5月1日(金)
若草町3・4丁目	5月18日(月)～5月23日(土)	5月7日(木)～5月15日(金)
新生町5・6丁目、若草町5・6丁目、上鷺別町	5月25日(月)～5月30日(土)	5月11日(月)～5月22日(金)

※家具やじゅうたんなどの粗大ごみは、電話で申し込みの上、1品ごとに『ごみ処理券(1枚160円)』を貼って出してください(1回につき5品まで)。ごみ処理券は、指定ごみ袋の取り扱い店で販売しています。

収集の申し込み (有)登和清掃 (☎0200)

※土・日曜日、祝日を除く9時～17時。
※電話のかけ間違いに十分注意してください。
その他の問い合わせ 環境対策グループ(クリニックセンター内・☎02958)

④戦没者などの死亡時まで引き続き1年以上生計関係を有していた三親等内の親族
問い合わせ 社会福祉G (☎01911)

令和2年度保険料(税)『仮徴収』のお知らせ

令和2年度の国民健康保険税や介護保険料、後期高齢者医療保険料について、これまで特別徴収(年金からの天引き)により納めていただいた方や、新たに年金から天引きすることが可能な方となった方を対象に、4月から『仮徴収』を行います。
仮徴収時期 4・6・8月
仮徴収額

●これまで年金から天引きされていた方：2月の年金から天引きされた保険料(税)額と同じ額
●新たに対象となった方：令和元年度の保険料(税)を元に算出した暫定金額
○本徴収について

国民健康保険税は6月、介護保険料・後期高齢者医療保険料は7月に年間保険料(税)額を決定し、本徴収時期である10・12・2月に年間保険料(税)額から仮徴収額を除いた額を天引きします。

問い合わせ 国民健康保険G (☎01771)、高齢・介護G (☎05720)、年金・長寿医療G (☎02137)

写真で語る昔の話



▶問い合わせ 市史編さんG (☎506039)

第33回 『登別町に改名』

—昭和36年4月1日—



▲役場の看板を付け替える高田助役(当時)

幌別町が『登別町』と改名したのは昭和36年4月1日。
このころの人口は、2万9千人を超え、道内における他の『町』と比べて非常に多かったといえます。

昭和35年11月、まちのさらなる発展のため、全国有数の温泉地として名前が知られていた『登別』を町名にするべきではないかという意見が町議会に出されました。古くからの地名である『幌別』への愛着から「何らかのかたちで幌別の名前を残してほしい」などの要望もありましたが、公聴会で賛成派が多数を占め、昭和36年1月20日に行われた町議会の議決を経て、『登別町』への改名が決定。
同年4月1日から『登別』となった私たちのまちは、今日まで発展を続けてきました。

市民窓口を利用する方へのお知らせ

4月は、転入・転出届や各種証明書の申請で、大変な混雑が予想されますので、時間に余裕をもってお越しください。

○毎週木曜日は19時まで住民票などの手続きができます

場所 市役所1階1番窓口

取扱業務 戸籍、住民票、住民

異動届、印鑑登録証明書など
※業務によって、対応できない場合があります。

○電話予約で土曜日に証明書を

受け取ることができます

予約受付日時 毎週金曜日(祝日の場合はその直前の開庁日)

9時～17時

受取日時 予約受付の翌土曜日

9時～12時

受取場所 市役所1階宿直室

予約可能証明書 住民票の写し

(本人・同一世帯のもの)、

印鑑登録証明書(本人のもの)

※予約するときは、印鑑登録証

をご用意してから電話してください。

○コンビニ交付サービスで各種

証明書を取得できます

マイナンバーカード(個人番号カード)を利用して、コンビニなどに設置されているマルチ

コピー機で住民票などの各種証明書の交付を受けることができます。

申し込み・問い合わせ 市民

サービスG (☎851855)

春のクリーン作戦にご協力ください

日時 4月19日(日)8時～9時

※小雨決行。大雨のときは、4

月26日(日)に延期。

清掃場所 公園や道路、河川敷

地、空き地などの公共の場所

※通常、資源ごみに分別する、びん・缶は燃やせないごみに、ペットボトルは燃やせるごみに分別してください。

※町内会などに配布されるポラ

ンティアごみ袋をご利用くだ

さい。

集積場所 9時までに各地区の

ごみステーション

※当日は、燃やせないごみのみを収集します。燃やせるごみ

は、各地区の収集日にごみステーションに出してください。

問い合わせ 登別市連合町内会

事務局(市民協働G内・☎84

1079)

万が一に備えて、

市民交通傷害保険に加入しませんか

保険料 1口600円

※1人2口まで加入できます。

保険期間 令和3年3月31日(水)

まで

保障対象 車両との接触による

けが、自転車やバイクでの転

倒によるけがなど

保障内容 1口あたり次の金額

・死亡保険金：100万円

・通院保険金：5千円～12万円

申込場所 市民サービスグループ(市役所1階2番窓口)、

各支所

問い合わせ 市民サービスG

(☎852139)

令和2年度

固定資産税に係る土地・

家屋価格等縦覧帳簿の縦覧

固定資産税の対象となる土地や家屋の評価額が、ほかの土地や家屋と比較して適正であるかを確認していただくため、『土地・家屋価格等縦覧帳簿』を縦覧できます。

期間 4月1日(水)～5月29日(金)

場所 税務グループ

対象 固定資産税の納税者

※本人や法人の代表者以外の方が縦覧するときは、委任状が必要です。

※縦覧には、本人確認書類(運転免許証や納税通知書など)が必要

です。

※縦覧期間中は、自己資産の固定資産課税台帳も無料で閲覧

できます。

問い合わせ 税務G

(☎851155)

市・道民税の申告期限を延長します

令和2年度分の市・道民税の申告期限を4月16日(木)まで延長します。

受付場所 税務グループ(市役所1階6番窓口)

※所得税の確定申告の申告期限についても、4月16日(木)まで延長しますが、受付場所は室蘭税務署となります。

問い合わせ 税務G (☎851155)、室蘭税務署 (☎224151)

春の全道火災予防運動

〜ひとつずつ
いいね!で確認 火の用心〜

4月20日(月)から30日(木)までの間、『春の全道火災予防運動』を実施します。

○**住宅用火災警報器の設置は済みですか**

昨年、市内では計9件の火災が発生し、被害総額は約607万円でした。自分や家族の生命や財産を守るため、早期に住宅用火災警報器を設置し、定期的に本体の清掃や動作確認を行い、製

造から10年を経過している警報器は交換するようにしましょう。

問い合わせ 消防本部総務G (☎9611)

国民年金の『学生納付特例制度』をご存じですか

20歳になると、国民年金に加入し、保険料を納めなければなりません。学生には、申請により在学中の保険料の納付を猶予することができます『学生納付特例制度』が設けられています。

申請をせず未納のままにしていると、事故や病気で重い障がいが残っても障害基礎年金が受けられない場合がありますので、保険料の納付が困難な方は、必ず申請してください。

対象 大学(大学院、短期大学を含む)や高等学校、高等専門学校、専修学校、各種学校に在学し、前年の所得が一定以下の方

※対象とまらない学校もあります。

申請に必要なもの 年金手帳、印鑑、学生証(写しも可)または在学証明書(原本)

○**令和元年度に学生納付特例を承認された方で令和2年度も**

同じ学校に在学する方

4月上旬に日本年金機構より郵送される『学生納付特例申請書(はがき)』に必要な事項を記入し、返送することで学生納付特例の申請ができます。

○**保険料の追納ができます**

猶予された期間の保険料は、10年以内であれば、さかのぼって納めることができます。

将来受け取る年金額を増額させるため、追納をご検討ください。

問い合わせ 年金・長寿医療G (☎2137)

献血にご協力ください

日時 4月23日(木)10時〜12時、13時15分〜16時

場所 イオン登別店

問い合わせ 健康推進G(しんた21内・☎0100)

安全安心にスマートフォンを利用するために

〜保護者の皆さんへ〜

満18歳未満の子どもにスマートフォンなどを利用させる場合、保護者の皆さんは次の点にご注意ください。

○インターネットの利用でトラブルや事件に巻き込まれないよう、安全な使い方や知識などを親子で身につけましょう

○不用意に違法・有害サイトにアクセスしないよう『フィルタリング機能』を活用しましょう

問い合わせ 北海道総合通信局 (☎011-709-2311・内線4704)、社会教育G (☎881129)

パブリックコメント(意見公募)の実施結果をお知らせします

案件名	「登別市本庁舎建設基本計画(案)」	「第2期登別市まち・ひと・しごと創生総合戦略(案)」	「第2期登別市子ども・子育て支援事業計画(案)」	「登別市健康増進計画(第2期)健康のほりべつ21中間評価(案)」	「登別市教育施設長寿化計画(案)」
募集期間	2月14日(金)〜3月16日(月)				
意見数	28件	0件	0件	0件	0件
閲覧場所	市役所1階市民ロビー、各支所、市民会館、しんた21、市立図書館、市立図書館アーニス分館、市民活動センター、担当グループに備え付けるほか、市公式ウェブサイトにも掲載しています。				
問い合わせ	総務グループ (☎851130)	企画調整グループ (☎851122)	こども育成グループ (☎845634)	健康推進グループ (☎850100)	教育部総務グループ (☎881091)

『申し込み』『問い合わせ』中の『G』は『グループ』の略です

『子ども環境家計簿』の結果をお知らせします

▶問い合わせ 環境対策グループ（クリンクルセンター内・☎852958）

地球環境にやさしく家計にもやさしい

二酸化炭素の排出を削減するため、市内の全小学校の児童を対象に、家庭でのエネルギー消費の節減を行ってもらう『子ども環境家計簿』の取り組みを、夏休みと冬休みの期間に実施しています。これからも引き続きこの取り組みを行っていきますので、児童やご家族の皆さんのご協力をお願いします。

▼『子ども環境家計簿』の取り組み結果

実施期間	取り組み児童数	二酸化炭素削減量	一人当たりの削減量
平成20年度～30年度	28,787人	312,439 ^{キログラム}	10.9 ^{キログラム}
令和元年度	1,685人	15,144 ^{キログラム}	9.0 ^{キログラム}

児童一人当たりの削減量9.0^{キログラム}ってどれくらいなのかな。



電気料金でいうと、一人当たり約359円節約できたことになるね。例えば、テレビ（32型）を見る時間を約133時間減らしたのと同じくらいなんだ。令和元年度の取り組みでは、全家庭合計で約60万円の節約ができたことになるよ。



道路に張り出している樹木などの管理をお願いします

道路に張り出した樹木などは、自動車や歩行者の通行の妨げとなるだけでなく、事故の原因と

なる恐れがあります。

私有地から張り出している樹木などは、土地所有者の方に所有権があり、市で剪定や伐採を行うことができません。

道路にはみ出している樹木が原因で事故などが発生した場合

所有者の方が責任を問われることもありますので、自動車や歩行者の安全を確保できるように、適切な管理をお願いします。

問い合わせ 土木・公園G
(☎845751)

カラスの巣作りにご注意を

カラスが巣作りをし、ひながかえる時期（例年4月～6月ごろ）を迎えると、親ガラスが凶暴になり、通行人などを襲うことがあります。

巣を作られないよう、庭木の枝の剪定などをしてください。

なお、個人の敷地内で巣を作られた場合は、市で駆除を行っていますので、クリンクルセンターにご連絡ください。

※5歳以上の高所などは、駆除ができません。

※事業所や作業現場などの巣は、市で駆除しません。

問い合わせ 環境対策G（クリンクルセンター内・☎852958）

犬を飼うときは放し飼いにしないでください

犬を放し飼いにしている場合、

野良犬と見なし捕獲します。

飼い犬は首輪や鎖、係留杭などに必ずつなぐほか、外れる恐れがないか点検してください。

※飼い犬が行方不明になったときは、室蘭警察署や室蘭保健所、市で保護している場合があります。

問い合わせ 環境対策G（クリンクルセンター内・☎852958）

遺跡の保護にご協力をお願いします

『遺跡』は、文化財保護法により保護されています。市内には33カ所の遺跡があり、遺跡またはその周辺で土木工事、住宅建設をする場合は、事前協議が必要です。

工事予定地が、遺跡やその周辺かどうかは、問い合わせください。

問い合わせ 社会教育G
(☎881129)

市民マイプラン講座制度を利用してみませんか

市民マイプラン講座は、市内の団体が外部から講師を招いた

学習会を実施したときに、市が講師謝礼金（1回5千円～1万円）を負担するものです。

手続きの流れ

①10人以上の団体が学習会などを企画（団体会員の3分の2以上が登別市民であるものに限る）

②講座などを実施する2週間前までに、利用申込書を社会教育グループに提出

③講座終了後、2週間以内に実施報告書（写真2枚添付）を社会教育グループへ提出

※利用申込書は、市民会館に備え付けているほか、市公式ウェブサイトに掲載しています。

問い合わせ 社会教育G
(☎881129)

協会けんぽ北海道支部からのお知らせ

令和2年度の保険料は、令和2年3月分（4月納付分）から健康保険料率は10・41割（0・10割増加）、介護保険料率は1・79割（0・06割増加）となります。

問い合わせ 全国健康保険協会（協会けんぽ）北海道支部
(☎011-726-0352)

生涯学習人材バンクを ご活用ください

市内で文化活動やスポーツなどを指導している団体や個人、会員を募集している団体の情報などをまとめた冊子『生涯学習人材バンク』を、ぜひご活用ください。登録申請も随時、受け付けています。

設置場所 市役所1階市民ロビー、各支所、市民会館、市立図書館、市立図書館アーニス分館、市民活動センター、総合体育館、市民プール、老人福祉センター、若草つどいセンター、各青少年会館に備え付けるほか、市公式ウェブサイトに掲載しています

問い合わせ 社会教育G
(☎881129)

募集や 試験など



登別市スポーツ推進委員募集

対象 市内に居住または通勤している18歳以上の方

任期 令和2年6月～令和4年

5月(2年間)
※年数回、登別市スポーツ推進委員会を開催する予定です。
※同委員会などへの出席に応じて報酬があります。

申込期限 4月17日(金)

申し込み 社会教育グループや総合体育館、市民プールに備え付けまたは市公式ウェブサイトに掲載している申込書に必要事項を記入の上、社会教育グループに持参、郵送またはEメール(〒059-0001 4 富士町7丁目33、Eメール: syakyou@city.noboribetsu.jp)で提出

※詳しくは問い合わせください。

問い合わせ 社会教育G
(☎881129)

キッチンカー(移動販売車)

出店者募集
『リサイクルまつり20イン登別・白老』

7月5日(日)に実施を予定している『リサイクルまつり20イン登別・白老』の屋外特設会場で、キッチンカーによる出店を希望する個人・法人・任意団体を募集します。

募集期間 4月13日(月)～5月8日(金)

申し込み

環境対策グループに備え付けまたは市公式ウェブサイトに掲載している申込書に必要事項を記入の上、同グループ(〒059-0002 幸町2-5)に郵送または持参

※出店条件など、詳しくは、市公式ウェブサイトをご覧ください。

問い合わせ 環境対策G(クリンクルセンター内・☎852958)

シルバー人材センターの 入会説明会を開催します

日時 4月9日(木)・22日(水)9時30分

場所 労働福祉センター
対象 60歳以上の方

※当日、直接会場にお越しください。

問い合わせ シルバー人材センター(☎880880)

手話講座(入門) 受講者募集

市は聴覚に障がいのある方のコミュニケーションと社会参加の促進などを支援する手話サポートの養成講座を開催します。

日時 5月14日～9月24日まで

の木曜日13時15分～16時30分
※期間中に全11回開催。

場所 市民活動センター
対象 市内に居住する方
※手話経験の有無は問いません。

内容 自己紹介やあいさつ、日常会話などの簡単な手話表現を学ぶ

定員 10人程度(申し込み順)
費用 3千300円(テキスト代)

申込期限 4月17日(金)

申し込み 障がい福祉グループに備え付けの申込書に必要事項を記入の上、同グループに持参またはファクス、Eメール(☎050-3730-8230、Eメール: welfare2@city.noboribetsu.jp)で提出

問い合わせ 障がい福祉G
(☎853732)

令和2年国勢調査員募集

市は、国勢調査員として、調査業務に従事していただける方を募集しています。

任期 8月下旬～10月下旬(2カ月間)

応募期限 5月15日(金)

応募方法 総務グループや各支所などに備え付けまたは市公式ウェブサイトに掲載して

る申込書に必要事項を記入の上、同グループに持参または郵送、Eメール(〒059-8701 中央町6丁目11、Eメール: somu@city.noboribetsu.jp)で提出

問い合わせ 総務G
(☎851130)

ご存じですか フードドライブ

フードドライブは、ご家庭で余ったり、食べきれない食材を持ち寄り、子ども食堂や地域食堂、福祉施設などに寄付し、食品ロスを減らす取り組みです。

○食材の持ち寄り拠点

・特定非営利活動法人ゆめみ(〒059-1811 幌別町5丁目18) ☎834525

※生鮮食品など、受け取ることができないものがありますので、問い合わせください。

※持ち寄られた食材の仕分けなどを手伝いいただくボランティアを募集しています。詳しくは問い合わせください。

問い合わせ 特定非営利活動法人ワーカーズコープ室蘭事務所フードバンクいぶり
(☎837355)

『申し込み』『問い合わせ』中の『G』は『グループ』の略です

令和3年度採用 登別市職員を募集します 札幌会場

問い合わせ 人事・行政管理グループ (☎851132)

▼採用職種・試験区分・採用予定人数・受験資格

職種	試験区分	採用予定人数	要件
事務	大学卒業程度	5名程度	大学を卒業または卒業見込みで、平成2年4月2日以降に生まれた方
	民間等職務経験者		民間企業等における職務経験がある方で、昭和55年4月2日から平成2年4月1日までに生まれた方
土木	大学卒業程度	2名程度	大学を卒業または卒業見込みで、平成7年4月2日以降に生まれた方
	民間等職務経験者		民間企業等における職務経験がある方で、昭和55年4月2日から平成7年4月1日までに生まれた方

※第1次試験は札幌市を会場に、SPI3（総合能力試験）による採用試験を実施します。

※市は、障がいのある方の雇用促進に努めています。

※詳しい受験資格については、登別市職員採用試験2021（登別市職員採用試験特設ウェブサイト）をご確認ください。

▼試験日時・試験科目・場所

区分	日時	試験科目	場所
第1次試験	6月13日(土) 12時～16時(予定)	SP13（性格検査・基礎能力検査）、適性検査、作文	札幌市産業振興センター (札幌市白石区東札幌5条1丁目1-1)
第2次試験	7月ごろ(予定)	面接試験	登別市役所

▶申し込み 4月30日(木)までに登別市職員採用試験2021（登別市職員採用試験特設ウェブサイト）の申込フォームに必要事項を入力し、送信



◀登別市職員採用試験特設ウェブサイト

令和2年度前期 技能検定試験

技能検定は、産業界で活躍する技能者の方のための国家検定制度です。

受付期間 4月6日(月)～17日(金)

職種 金属熱処理・機械加工・仕上げ・とび・化学分析・塗装・造園・建築板金など

※試験の日程や申込方法など、詳しくは問い合わせください。

問い合わせ 胆振地方技能訓練協会 (☎845666)

令和2年度 第1回消防設備士試験

第1・2回危険物取扱者試験

◆①消防設備士試験、②危険物取扱者試験

試験日 ①5月17日(日)、②第1回：5月17日(日)、第2回：6月7日(日)

場所 ①苫小牧市など、②第1回：苫小牧市など、第2回：室蘭市・札幌市など

内容 ①甲種(第1～5類)、乙種(第1～7類)、②第1回：甲種・乙種(第1～6類)・丙種、第2回：甲種

(札幌市のみ)、乙種(第1～6類)・丙種
受験願書受付期間
①書面：4月3日(金)～10日(金)・電子：3月31日(火)～4月7日(火)

②第1回 書面：4月3日(金)～10日(金)・電子：3月31日(火)～4月7日(火)、第2回 書面：4月28日(火)～5月11日(月)・電子：4月25日(土)～5月8日(金)

※願書は消防本部や消防署、各消防支署に備え付けています。

※電子申請については、消防試験研究センターのウェブサイトをご覧ください。

問い合わせ 消防本部総務G (☎859611)

令和2年度訓練生募集

～室蘭高等技術専門学院～

ハローワークに求職登録をしている方で、資格取得やスキルアップを希望する方を対象に、訓練生を募集します。

〇OAビジネス科

期間 4月23日(木)～7月22日(木)

場所 登別職業訓練協会(青葉町)

定員 15人

テキスト料 1万4千円

募集期限 4月6日(月)まで
〇情報システム科
期間 5月22日(金)～8月21日(金)
場所 登別職業訓練協会(青葉町)

定員 25人

テキスト料 1万円

募集期限 4月30日(木)まで

〇OA基礎科

期間 6月11日(木)～9月10日(木)

場所 特定非営利活動法人くるくるネット(室蘭市東町)

定員 15人

テキスト料 4千円

募集期間 4月20日(月)～5月21日(木)

※各願書は、ハローワーク室蘭に設置しています。

問い合わせ 室蘭高等技術専門学院能力開発センター(☎47820)、ハローワーク室蘭(☎28689)

自衛官候補生の募集

対象 18歳以上33歳未満の方

試験日 5月28日(木)から31日(日)までのいずれか1日

申込期限 5月22日(金)

問い合わせ 防衛省自衛隊札幌地方協力本部室蘭地域事務所(☎449533)

皆さんの 事業活動を支援します

▶ 問い合わせ
商工労政グループ
(☎ 02171)

◎ 補助制度などをご活用ください

事業名	事業所開設費補助金 ～創業をお考えの方～	店舗リフォーム補助金 ～店舗のリフォームをお考えの方～	商談会等出展補助金 ～販路の拡大をお考えの方～
補助対象経費	市内の事業者を利用して実施する建物の改造や改装などにかかる経費、改造や改装などに伴う設備機器類の購入費（事務用機器や車両は対象外）	市内の事業者を利用して行う既存店舗のリフォームにかかる経費、リフォームに伴う設備機器類の購入費（事務用機器や車両は対象外）	自社で開発または製造した製品や技術、サービスの販路拡大のために出展する商談会などの出展料・通信運搬費・設備リース料・旅費・宿泊費
補助金額	30万円以内（①～③に該当する場合は、加算されます） ① 登別温泉町で事業を行う場合は20万円の上乗せ ② J R 登別駅周辺で観光客の集客が見込める事業を行う場合は50万円の上乗せ ③ 創業スクールなどの特定創業支援事業を受け、事業を行う場合は20万円の上乗せ	20万円以内	
補助割合	補助対象経費の2分の1以内 ※②に該当する場合は補助対象経費の3分の2以内。	補助対象経費の2分の1以内	補助対象経費の2分の1以内 (条件により加算されます)
公募期間	4月1日(水)～4月30日(木)（予算に残額が生じた場合には、2次募集を実施（5月予定））		

「申し込み」「問い合わせ」中の「G」は「グループ」の略です

事業名	空き店舗活用事業補助金 ～空き店舗を借りて事業を行う方～	商店街活性化支援事業補助金 ～商店会などの団体でイベントなどの実施を計画している方～
補助対象経費	特定の要件を満たす個人や法人、団体が、空き店舗になってから3カ月以上経過している市内の店舗を利用し事業を行う場合の店舗賃借料	商店街の活性化やにぎわいのあるまちづくりにつながる先進性・モデル性のある事業などにかかる経費（交付回数に制限あり）
補助金額	月額5万円以内（補助交付開始から12カ月間）	<ul style="list-style-type: none"> ハード事業…100万円 ソフト事業…50万円 ※複数の商店会などが連携して実施する補助対象事業については、100万円。
補助割合	補助対象経費の2分の1以内	補助対象経費の3分の2以内
公募期間	随時	

チャレンジショップ サポート事業 ～創業の準備を したい方へ～

登別中央ショッピングセンター『アーニス』の空きスペースを、事業を体験できる『チャレンジショップ』として利用できます。
▶ 利用料 一区画につき日額3,850円
▶ 公募期間 随時

◎ 補助制度などの説明会を開催します

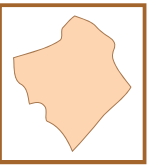
創業される方や既に事業を行っている方へ、市の補助制度などに関する説明会を開催します。

- ▶ 日時 4月15日(水) 午前の部…10時15分～12時、午後の部…15時～17時15分
- ▶ 場所 アーニス2階

ものづくりを行う中小企業の方へ

製品・技術・デザインの開発、食品開発、ホームページ・パンフレットの作製、展示会出展、IoT導入、ものづくりに関する創業などへの補助を行っています。

- ▶ 公募期限 5月15日(金)
- ※詳しくは問い合わせください。
- ▶ 問い合わせ 室蘭テクノセンター (☎ 01188)



湯のまち、youのまち、登別。

登別市市制施行50周年記念事業 市民実行委員会の取り組みをお知らせします

▶ 問い合わせ 登別市市制施行50周年記念事業市民実行委員会事務局
(企画調整グループ内・☎⁰¹¹1122)

将来の登別市へ

新たな一歩を共に



市制施行50周年という大きな節目に向けて、約50団体により平成30年8月に設立した『登別市市制施行50周年記念事業市民実行委員会』。同委員会では、次の50年に向けたまちづくりの始まりとして、市民が主役となり、市制施行50周年記念事業の参画を通して、まちづくりの新しい種をまき、まちづくりの想いをともにしようと、市と連携を深めながら取り組みを進めています。

市内におけるイベントや地域の活動、産業、文化、芸術、スポーツなど、さまざまな分野の活動団体は担い手不足や高齢化などの問題を抱えており、これからの活動への影響などが懸念されています。私たちは、市制施行50周年を、まちづくりの起爆剤として、これからも住みたい、住み続けたいと思えるまちにしていきたいための『きっかけ』にしていきたいと考えています。

『市民活動の活性化』、『産業活動の活性化』そして、次世代を担う『まちづくり人材の発掘』の『きっかけ』とするため、さまざまな記念事業を実施する予定です。記念事業をはじめとする催しなどに参加し、50周年の大きな節目を祝いながら、一緒にまちづくりに参画してみませんか。

今後の記念事業(予定)

7月 『期間限定 登別道の駅』の開催

『期壁アートの制作(登別青嶺高等学校)』

8月1日 記念式典・市民合唱(市民会館)

第2回のほりべつ元鬼まつり・市民花火大会(川上公園)

9月 市民スポーツ大会(カルルス温泉サンライバスキー場)

10月 のほりべつキッズタウン(総合体育館)

※開催時期等が変更となる場合があります。

市内のさまざまな場所で市制施行50周年をPRしています

2019年度から市制施行50周年をPRする、横断幕や卓上ポップなどが市内各所に設置されています。

このたび、さらなるPRを目的に、市民実行委員会としても、記念デザインのポスター、ステッカー、マグネットシートなどを作成しました。今後、イベントなどで配布を予定しています。

なお、ポスターは、希望者に随時お渡ししています。事務所や店舗などに掲示して、一緒に市制施行50周年を盛り上げましょう。

※数に限りがありますので、詳しくは問い合わせください。



▲ポスター



▲マグネットシート



▲ステッカー



市制施行50周年を記念してデザインを募集・決定した『婚姻届』・『出生届』が4月から使用できます



人生の節目を、オリジナルデザインの婚姻届・出生届で迎えてみませんか。

困った!ときには **まず** 相談

相談名	日時	場所	相談内容	申し込み・問い合わせ ※「G」はグループの略
無料法律相談 札幌弁護士会室蘭支部	5月16日(土) 9時30分～12時	鉄南ふれあいセンター(幌別町)	交通事故や金銭貸借、損害賠償、離婚など 定員：6人(申し込み順)	5月8日(金)までに 市民サービスG (☎☎2139)
くらしの無料相談 北海道行政書士会室蘭支部	4月25日(土) 9時30分～12時	鉄南ふれあいセンター(幌別町)	相続や遺言、各種契約、官公署に提出する書類など 定員：10人(申し込み順)	4月24日(金)までにおおたに行政書士事務所 (☎☎3360)
市民相談	月～金曜日 9時～17時30分	市民サービスグループ	市民生活や多重債務、家庭内暴力など	市民サービスG (☎☎2139)
消費生活相談	月～金曜日 9時～17時30分 ※登別消費者協会は火～金曜日の10時～16時。	消費生活センター(市民サービスグループ内)または登別消費者協会(労働福祉センター内)	契約や解約に関するトラブル、インターネットのトラブルなど	消費生活センター (☎☎3491) 登別消費者協会 (☎☎8307)
人権相談所	月～金曜日 8時30分～17時15分	札幌法務局室蘭支局(室蘭市入江町)	人権問題や家族問題、金銭トラブル、雇用や給与の問題、いじめや体罰、差別など	札幌法務局室蘭支局 (☎☎5111)
生活にお困りの方の相談窓口	月～金曜日 9時～17時30分	生活支援相談室(社会福祉グループ内)	仕事や生活などの困りごと	生活支援相談室 (☎☎1911)
児童虐待についての相談窓口	月～金曜日 9時～17時30分 ※時間外も、相談ください(こども相談室につながらない場合は、市役所(☎☎2111)に掛け直してください)。	こども相談室(こども家庭グループ内)または室蘭児童相談所(室蘭市寿町)	虐待が疑われる子ども・家庭の情報	こども相談室 (☎☎6677) 室蘭児童相談所 (☎☎44152) ※緊急の場合は児童相談所全国共通ダイヤル(☎189)
障がいのある方の就労相談窓口	4月16日(土) 13時～16時	障がい福祉グループ	障がいのある方の就労や雇用	4月9日(木)までに障がい福祉G (☎☎3732)
若年者等キャリアカウンセリング事業(市委託事業)	水・金曜日 8時30分～17時 月～金曜日 17時以降(予約制) 土曜日 10時～17時	職業訓練センター(青葉町) 地域職業相談室(アーニス内)	就職活動などで抱える不安や悩みなど	登別職業訓練協会 (☎☎1450)
無料労働相談(市支援事業)	月～金曜日 10時～16時(予約制) 4月10日(金)・24日(金)、 5月15日(金)10時～16時(予約制)	連合登別事務所(中央町6丁目20-5) 鉄南ふれあいセンター(幌別町)	解雇や労働条件の引き下げ、職場内のいじめ(パワーハラスメント)など	事前に連合登別 (☎☎3337) 希望日の1週間前までに連合登別 (☎☎3337)
一日行政相談	4月15日(水) 10時～12時	登別郵便局(JR幌別駅西口前)	国や特殊法人、北海道、市の業務の苦情や意見、要望	市民サービスG (☎☎2139)

胆振から日本を元気に!

各種無料相談(平日・土曜)・出張相談を承ります。

- 離婚 ●相続・遺言 ●交通事故 ●刑事弁護
- 犯罪被害者支援 ●債務整理・過払金回収

弁護士 法人 北海道みらい法律事務所
相談は要予約 ☎0143-83-4131

弁護士 増川 拓(札幌弁護士会) 弁護士 阿部 洋介(札幌弁護士会) 弁護士 本間 寛菜(札幌弁護士会)

室蘭市東町2-27-4 セミナービル3階(東室蘭駅東口より徒歩1分・東室蘭郵便局となり) **P有**

<http://www.hokkaido-mirai.com/>

**あなたの土地は大丈夫?
境界標は入っていますか?**

土地家屋調査士は、法律に基づいて境界標を埋設します。
土地の境界測量及び、土地・建物の登記に関する事

相談窓口、それが土地家屋調査士です。

最寄の土地家屋調査士事務所に気軽にご相談ください。

札幌土地家屋調査士会室蘭支部
虻田郡洞爺湖町栄町49番地(竹内事務所内)
TEL.0142-76-2428 FAX.0142-76-2866
<http://www.5.ocn.ne.jp/~chosashi/>

日時 4月17日(金)10時～12時
場所 亀田記念公園管理棟2階

子育てCafe

～富岸子育てひろば～

日時 4月18日(土)10時30分～12時
場所 亀田記念公園管理棟2階
(かめだわんパーク)
対象 妊婦の方(子ども連れ可)
内容 育児に役立つグッズを作成
定員 10人(申し込み順)
申し込み 4月16日(木)までに特定非営利活動法人登別自然活動支援組織モモンガくらぶ
(☎080-11890-0865)

1st BIRTH

～富岸子育てひろば～



日時 4月16日(木)14時～15時30分
場所 中央子育て支援センター
対象 生後2カ月から1歳2カ月までの第一子とその保護者
内容 手遊び、ふれあい遊び
持ち物 着替え、飲み物(お茶または水)など
※当日、直接会場にお越しください

あそびの広場の歳児コース
『ママ1年生の応援団』

日時 4月16日(木)14時～15時30分
場所 中央子育て支援センター
対象 生後2カ月から1歳2カ月までの第一子とその保護者
内容 手遊び、ふれあい遊び
持ち物 着替え、飲み物(お茶または水)など
※当日、直接会場にお越しください

日時 4月18日(土)10時30分～12時
場所 亀田記念公園管理棟2階
(かめだわんパーク)
対象 妊婦の方(子ども連れ可)
内容 育児に役立つグッズを作成
定員 10人(申し込み順)
申し込み 4月16日(木)までに特定非営利活動法人登別自然活動支援組織モモンガくらぶ
(☎080-11890-0865)

日時 4月22日(木)10時～12時
場所 登別子育て支援センター
対象 小学校入学前の子どもとその保護者
内容 自由遊び、手遊び、こいのぼり製作など
※当日、直接会場にお越しください

日時 4月21日(火)11時～12時
場所 亀田記念公園管理棟2階
(かめだわんパーク)
対象 親子
内容 こいのぼり製作
※当日、直接会場にお越しください

お楽しみ会
～富岸子育てひろば～

日時 4月21日(火)11時～12時
場所 亀田記念公園管理棟2階
(かめだわんパーク)
対象 親子
内容 こいのぼり製作
※当日、直接会場にお越しください

日時 4月22日(木)10時～12時
場所 登別子育て支援センター
対象 小学校入学前の子どもとその保護者
内容 自由遊び、手遊び、こいのぼり製作など
※当日、直接会場にお越しください

日時 4月24日(金)10時～11時30分
場所 しんた21
内容 離乳食の話、試食(保護者のみ)、遊びの紹介など

日時 4月24日(金)10時～11時30分
場所 しんた21
内容 離乳食の話、試食(保護者のみ)、遊びの紹介など

日時 4月24日(金)10時～11時30分
場所 しんた21
内容 離乳食の話、試食(保護者のみ)、遊びの紹介など

日時 4月24日(金)10時～11時30分
場所 しんた21
内容 離乳食の話、試食(保護者のみ)、遊びの紹介など

日時 4月24日(金)10時～11時30分
場所 しんた21
内容 離乳食の話、試食(保護者のみ)、遊びの紹介など

乳幼児健康診査 健康相談

問い合わせ 健康推進グループ (しんた21内・☎080 1100)

診査・対象	日時	内容	持ち物	場所
4～5カ月児健康診査 (令和元年12月生まれ)	5月7日(木) 時間は個別通知	診察、身体計測、栄養相談、育児相談	母子健康手帳、バスタオル、替えオムツ	しんた21
10カ月児健康相談 (令和元年6月21日～7月31日生まれ)	5月21日(木) 時間は個別通知	身体計測、栄養相談、育児相談、地域子育て支援拠点の紹介		
1歳6カ月児健康診査 (平成30年9月16日～10月20日生まれ)	5月27日(水) 時間は個別通知	診察、歯科検診、身体計測、栄養相談、歯科相談、育児相談、フッ素塗布(希望者800円)		
3歳児健康診査 (平成29年3月16日～4月15日生まれ)	5月14日(木) 時間は個別通知	診察、歯科検診、尿検査、身体計測、栄養相談、歯科相談、育児相談	母子健康手帳	
5歳児健康相談 (平成27年4・5月生まれ) (事前の申し込みが必要です)	5月20日(水) 時間は個別通知	育児相談、集団遊び、視力検査、就学準備の講話、発達相談		
すくすく☆親子相談 (事前の申し込みが必要です)	5月28日(木) 9時40分～10時30分	発育・発達・育児・栄養などの相談		

日時 4月24日(金)10時～11時30分
場所 しんた21
内容 離乳食の話、試食(保護者のみ)、遊びの紹介など

対象 生後7カ月から8カ月までの子どもとその保護者
持ち物 筆記用具、母子健康手帳
参加料 200円
申し込み 4月22日(水)までに健康推進G
(しんた21内・☎080 1100)

お楽しみ会

中央子育て支援センター

日時 4月27日(月)10時～12時、
14時～16時
※開放日の時間内で行っています。

場所 中央子育て支援センター

対象 小学校入学前の子どもと

その保護者

内容 こいのぼり製作

持ち物 着替え、飲み物(お茶

または水)など

※当日、直接会場にお越しください。

お問い合わせ

中央子育て支援センター(☎03715)

とんちレンズパークの日

富岸子育てひろば

日時 4月25日(土)10時30分～12時

集合場所 亀田記念公園管理棟

2階(かめだわんパーク)

対象 親子

内容 森で自然に触れ合います

定員 15組(申し込み順)

参加費 1人100円

持ち物 汚れてもよい靴、帽子、

防寒着、着替え、飲み物(お

4～5月の歯科救急医療

日時	診療所・住所・電話番号
4月5日(日) 9時～11時	いちはし歯科 (☎554323) 室蘭市本輪西町3丁目6-13
4月12日(日) 9時～11時	田中デンタルクリニック (☎852472) 登別市中央町1丁目3-13
	本田歯科医院 (☎014221641) 伊達市舟岡町350-7
4月19日(日) 9時～11時	岩倉歯科 (☎457117) 室蘭市水元町12-6
4月26日(日) 9時～11時	御前水歯科クリニック (☎248148) 室蘭市御前水町2丁目6-20
4月29日(水) 9時～11時	くどう歯科クリニック (☎860048) 登別市富岸町2丁目11-3
	さかた歯科医院 (☎014221182) 伊達市舟岡町176-11
5月3日(日) 9時～11時	太平洋歯科医院 (☎596464) 室蘭市白鳥台5丁目1-2
5月4日(月) 9時～11時	さとう歯科小児歯科 (☎861414) 登別市新生町2丁目14-1
	サン・フィッシュ・デンタル・クリニック (☎0142231830) 伊達市舟岡町362-18
5月5日(火) 9時～11時	福田歯科クリニック (☎275420) 室蘭市祝津町2丁目3-1
5月6日(水) 9時～11時	嶋津歯科医院 (☎813366) 登別市富士町2丁目11-10
	エルム歯科 (☎0142255188) 伊達市末永町58-61

問い合わせ 室蘭歯科医師会 (☎433522)

出張子育てひろば

富岸子育てひろば

日時 4月27日(月)10時～12時30分

集合場所 真宗寺駐車場(鷺別)

茶または水)、スプーン、コップなど

申し込み 4月23日(木)までに特

定非営利活動法人登別自然活

動支援組織モモンガくらぶ

(☎080189010865)

町1丁目)

対象 小学校入学前の子どもと

その保護者

内容 鷺別神社・鷺別岬へピク

ニック

定員 15組(申し込み順)

持ち物 運動靴(長靴)、着替

え、帽子、飲み物(お茶また

は水)、おやつなど

申し込み 4月25日(土)までに特

定非営利活動法人登別自然活

動支援組織モモンガくらぶ

(☎080189010865)

お父さんと遊ぼう

登別子育て支援センター

日時 4月25日(土)10時～12時

場所 登別子育て支援センター

対象 小学校入学前の子どもと

そのお父さん

内容 自由遊び、絵本の読み聞

かせ、こいのぼり製作など

※直接会場にお越しください。

お問い合わせ 登別子育て支援セ

ンター(☎02772)

「申し込み」「問い合わせ」中の「G」は「グループ」の略です

2020 4/13 月

JCHO 登別病院 新病院

外来健康診断 受付開始

独立行政法人地域医療機能推進機構

JCHO 登別病院

登別市登別東町3丁目10番地22

☎0143-80-1115(代)

子ども達の笑顔は未来の財産

愛おしみ、認め、育む。

私達は、子ども達の保育、教育に使命を捧げます。

登別市私立幼稚園協会

学校法人 北海道カトリック学園 学校法人 登別立正学園

登別カトリック聖心幼稚園 認定こども園 白菊幼稚園

登別市中央町7丁目15 T85-2414 登別市桜木町2丁目5番地3 T85-2545

学校法人 北斗文化学園 学校法人 登別立正学園

リリー文化幼稚園 コロボックルの森 認定こども園白雪幼稚園

登別市鷺別町2丁目17 T87-2211 登別市登別本町2丁目25番地8 T83-1162

乳がん検診のお知らせ

問い合わせ
健康推進グループ
(しんた21内・☎0100)

日時	6月8日(月) (午前の部) 8時30分～ (午後の部) 12時30分～
場所	しんた21
対象	偶数月生まれの40歳以上の女性
内容	マンモグラフィー検査 ※希望者のみ超音波検査を追加で受けることができます(自己負担金5,360円、定員18人で定員を超えた場合は抽選)。
定員	午前50人、午後40人(申し込み順)
料金	2,200円(50歳以上の方は1,900円)

※登別市国民健康保険や後期高齢者医療制度の加入者、生活保護世帯、市民税非課税世帯は無料(超音波検査を除く)です。生活保護世帯と市民税非課税世帯の方は証明書が必要です。詳しくは問い合わせください。

▶申し込み 4月30日(木)までに、希望する検診名、時間帯、氏名(ふりがな)、生年月日、住所、電話番号、健康保険の種類、超音波検査の希望の有無を記入の上、郵送またはファクス、Eメールで健康推進グループ(〒059-0016片倉町6丁目9-1、☎0111、Eメール:shinta21@city.noboribetsu.lg.jp)

すこやかマタニティ教室 『プレ育児コース』に 参加しませんか

日時 5月16日(土)10時～12時
場所 しんた21

対象 妊婦の方とその家族
内容 沐浴、抱っこ、オムツ交換の体験実習、妊婦体験など
定員 15組(申し込み順)
申し込み 4月1日(水)から5月13日(水)までに健康推進G(しんた21内・☎0100)

あそびの広場1歳児グループ 〈中央子育て支援センター〉

日時 5月12日から6月9日までの毎週火曜日10時～12時(全5回)

場所 中央子育て支援センター
対象 1歳6カ月から2歳5カ月までの子どもとその保護者
内容 手遊び、運動遊び、絵本の読み聞かせ、簡単な製作など
定員 10組(申し込み順)
申し込み 4月13日(月)～17日(金)までに中央子育て支援センター(☎03715)



糖尿病教室を開催します 〈市立室蘭総合病院〉

日時 4月23日(木)14時～15時
場所 市立室蘭総合病院講堂(室蘭市山手町3丁目)
内容 糖尿病専門医師・宮崎義則さんによる糖尿病についての講話、管理栄養士による食事療法についての講話

予防接種(無料)を受けましょう

接種ワクチン(回数)	対象年齢
BCG(1回)	0歳
B型肝炎(3回)	0歳
小児用肺炎球菌(4回)	生後2カ月～4歳
ヒブ(4回)	生後2カ月～4歳
四種混合、三種混合、不活化ポリオ(4回)、二種混合1期(3回)	生後3カ月～7歳6カ月未満
日本脳炎(4回)※1	生後6カ月～7歳6カ月未満、9歳～19歳
麻疹風しん混合(1期1回、2期1回)	1期…1歳、2期…小学校入学前の1年間
水痘(2回)	1歳～2歳
二種混合2期(1回)	11歳～12歳
ヒトパピローマウイルス(子宮頸がん)(3回)※2	小学6年生～高校1年生相当(女性)
ロタウイルスワクチン(2回または3回)※3	2回の場合は生後6週～生後24週、3回の場合は生後6週～生後32週

※1 特に接種をお勧めする年齢の方には、個別にお知らせします。
※2 接種を積極的に勧めしていません。
※3 令和2年10月1日(休)より定期接種の対象となります。
▶持ち物 母子健康手帳
▶問い合わせ 健康推進グループ(しんた21内・☎0100)

こころの健康相談

北海道では、さまざまな心の悩みを抱えた本人や家族、関係

※当日、直接会場にお越しください。
お問い合わせ 同病院医局栄養科(☎2022)

者からの相談を受け、適切な助言や支援を行っています。精神科医師などが相談に応じます。
日時 4月14日(火)13時
場所 室蘭保健所相談室
担当医療機関(予定) 恵愛病院
申し込み 4月9日(木)までに室蘭保健所(☎249846)

わくわく おでかけナビゲーション!



算数を楽しむ会

日時 4月4日(土)、18日(土)、25日(土) 10時～12時

場所 ともかな(桜木町3丁目)

対象 小学生

内容 苦手な算数を個別指導で楽しく学ぶ

持ち物 教科書、ノート、筆記用具

申し込み 参加を希望する日の2日前までにともかな

(☎837133)

体を知って健康をきえる講座

日時 4月11日(土)10時～11時30分

場所 ともかな(桜木町3丁目)

内容 『体に負担をかけないからだ体操』について

講師 特定非営利活動法人リンパ健康学普及協会・川島雅司かわしましんじ

定員 20人(申し込み順)

参加料 500円
申し込み 4月8日(水)までにともかな(☎837133)

大空を泳ぐこいのぼりを見に来ませんか

郷土資料館の庭園に約100匹のこいのぼりが泳ぎます。

期間 4月7日(火)～5月5日(火)

※郷土資料館では、不用となった大きなこいのぼりの寄贈をお受けしています。

問い合わせ 郷土資料館(☎881339)

パソコン教室

日時 4月4日(土)、18日(土)、25日(土) 8時～9時30分

場所 ともかな(桜木町3丁目)

内容 エクセル、ワードなどのビジネスコース

参加料 500円
申し込み 各日2日前までにともかな(☎837133)

移動図書館 こぐま号



～こぐま号を利用する方へ～

- 図書は1人につき10冊まで借りられます
- 借りた図書は、次の巡回日にお返しく下さい
- 図書の返却は、市立図書館・市立図書館アーニス分館・各配本所でも受け付けます
- 悪天候の日は、巡回を中止することがあります
- 市立図書館の図書も借りられます。こぐま号に備え付けの予約票または電話で市立図書館(☎84324)へ申し込みください

巡回日のお知らせ(4月～9月)

月日	ステーション名	時間	月日	ステーション名	時間
4/1, 4/15, 5/20 6/3, 6/17, 7/1 7/15, 8/5, 8/19 9/2, 9/16 (第1・第3水曜日)	富岸青少年会館駐車場	10:45～11:45	4/8, 4/22, 5/13 5/27, 6/10, 6/24 7/8, 7/22, 8/12 8/26, 9/9, 9/23 (第2・第4水曜日)	特定施設ケアハウス「アンデルセンの丘」駐車場	11:30～12:00
	美園町6丁目32(星さん宅向かい)	13:10～13:40		白菊幼稚園前	13:55～14:25
	美園町5丁目(東橋付近)	13:50～14:10		桜木団地6号棟横	14:30～15:00
	まいどどもです前	14:20～14:50		かえで公園前	15:05～15:30
	「グループホームあいあい」向かい駐車場	15:00～15:30		幌別西団地62共1横	15:35～15:55
いなほ公園横	15:40～16:00				
4/2, 4/16, 5/7 5/21, 6/4, 6/18 7/2, 7/16, 8/6 8/20, 9/3, 9/17 (第1・第3木曜日)	新生団地付近	10:15～10:45	4/9, 4/23, 5/14 5/28, 6/11, 6/25 7/9, 8/13, 8/27 9/10, 9/24 (第2・第4木曜日)	幌別東団地(ソーダ工場バス停付近)	10:40～11:00
	特別養護老人ホーム「わかくさ」駐車場	10:55～11:30		すすらん公園	11:10～11:40
	コープさっぽろしがイースト店駐車場	11:40～12:00		登別東町1丁目14(旧登別保育所)	13:45～14:15
	若草町3丁目20(塚田さん宅前)	13:50～14:20		汐見坂バス停横	14:25～15:00
	武田商店前	14:30～15:10		登別東町団地A棟前	15:10～15:50
新生町5丁目5(旧伊岐見商店前)	15:20～16:00				
4/3, 4/17, 5/1 5/15, 6/5, 6/19 7/3, 7/17, 8/7 8/21, 9/4, 9/18 (第1・第3金曜日)	楡の木公園横	10:10～10:40	4/10, 4/24, 5/8 5/22, 6/12, 6/26 7/10, 8/14, 8/28 9/11, 9/25 (第2・第4金曜日)	登別児童館前	11:30～12:00
	栄町1丁目広場前	10:50～11:20		相原商店前	13:55～14:35
	道宮住宅登別西団地C棟	13:45～14:15		老人憩の家「芙蓉の家」前	14:45～15:15
	老人憩の家「恵和園」前	14:25～14:55		富浦児童館前	15:30～15:50
	リリー文化幼稚園前	15:05～15:40			
4/4, 4/18, 5/2 5/16, 6/6, 6/20 7/4, 7/18, 8/1 8/15, 9/5, 9/19 (第1・第3土曜日)	特別養護老人ホーム「わかくさ」駐車場	10:10～10:40	4/11, 4/25, 5/9 5/23, 6/13, 6/27 7/11, 7/25, 8/8 8/22, 9/12, 9/26 (第2・第4土曜日)	湯元オロフレ荘前	10:25～10:55
	武田商店前	10:50～11:20		禅林寺駐車場	11:25～11:45
	新生町5丁目5(旧伊岐見商店前)	11:30～12:00		ファミリーマート中登別店駐車場	13:10～13:30
	あかしや団地	13:10～13:40		登別東町団地A棟前	13:45～14:05
	老人憩の家「若山の家」裏	13:50～14:30		登別公民館前	14:15～14:35
	汐平広場前	14:40～15:05		桜木広場横	15:05～15:25
富浜広場前	15:15～15:35				
富浜児童館前	15:40～16:00				

「申し込み」「問い合わせ」中の「G」は「グループ」の略です

絵本の読み聞かせ えほんのへやおはなし会

日時 4月11日(土)14時
場所 市立図書館
対象 幼児から小学生まで(幼児は保護者同伴)
問い合わせ 市立図書館
(☎85)4324

ホップステップ イングリッシュクラブ

日時 4月4日(土)13時~15時、
19日(日)13時~15時
場所 ともかな(桜木町3丁目)
内容 英語が得意な方も苦手な

第45回 登別こいのぼり マラソンの 中止について

登別こいのぼりマラソン実行委員会は、新型コロナウイルスの感染が拡大している状況を受け、参加者の健康・安全を第一に考慮した結果、大会の中止を決定しました。

申し込みいただいた方には、中止についてのお知らせと参加料分の定額小為替を簡易書留郵便で送付します。

▶問い合わせ 登別こいのぼりマラソン
実行委員会事務局(社会教育グループ
内・☎88)1129)

方も楽しく英語を学ぶ

参加料 500円
申し込み 各日2日前までにと
もかな(☎83)7133)

第1回包丁とぎ体験

日時 4月11日(土)10時~12時
場所 郷土資料館
対象 18歳以上の方
内容 砥石を使って、切れ味が
悪くなった包丁を研ぐ
定員 20人(申し込み順)
参加料 200円
持ち物 包丁2・3本程度
※安全のためケースに入れるか
布に包んで持参してください。
申し込み 4月1日(水)から8日

(水までに郷土資料館

(☎88)1339)

大人の発達障がいのか

日時 4月12日(日)13時~15時
場所 ともかな(桜木町3丁目)
内容 共通の悩みを話し合う
定員 10人(申し込み順)
参加料 200円
申し込み 4月10日(金)までにと
もかな(☎83)7133)

五月武者人形展を 開催します

武者のよろいなど、さまざま
な五月人形を展示します。
展示期間 4月17日(金)~5月5
日(火)

場所 郷土資料館
入館料 190円(中学生以下は60
円)

問い合わせ 郷土資料館
(☎88)1339)

ミスバショウ観察会に 参加しませんか

日時 4月25日(土)・26日(日)10時
から12時(9時50分までに集
合)

場所 キウシト湿原
内容 一般開放していない保全
エリアに入り、ミスバショウ
などの春の花を観察

定員 各日30人(申し込み順)
持ち物 長靴
申し込み 開催日の前日までに
特定非営利活動法人キウシト
湿原・登別
(☎090)863213715)

市立図書館 休館情報

4月24日(金)、29日(水)、毎週月
曜日は休館します。
問い合わせ 市立図書館
(☎85)4324)

春のヒグマ安全教室

日時 4月19日(日)13時30分~15
時30分
場所 カント・レラ
対象 小学生以上
内容 ヒグマと遭遇したときの
対処法など

講師 ヒグマ学習センター代表
前田菜穂子さん
※当日、直接会場にお越しくだ
さい。

問い合わせ カント・レラ
(☎84)2069)

皆様のプライバシーには最大限配慮いたします。

のぼりべつ法律事務所

弁護士 八木橋俊輔 札幌弁護士会

離婚・相続・消費者被害・債務整理
交通事故・その他

個人のお客様は初回無料です。

その他の相談も扶助制度が利用できる場合には無料となります。

<http://noboribetsu-law.jp/>

相談は
要予約

0143-83-7381

月~金 9:00~17:30
※夜間・土日は完全事前予約
登別市若山町4丁目40-5
メール・ペット・ワン303号

Fuji xerox
富士ゼロックス 特約店

オフィスでのお困りごと ありませんか?

複合機の更新
コピー用紙
印刷・製本
カラー封筒や
色紙・特殊紙
etc.



ぜーんぶまとめて
相談しちゃおう!
日光印刷はお客様の
ビジネスパートナーとして
お手伝いいたします。

株式会社 日光印刷
お気軽にご相談ください

登別支店

登別市常盤町3丁目30番地4

☎(0143)81-3388 FAX(0143)47-2513

本社/室蘭市寿町2丁目3番1号

☎(0143)47-8308 FAX(0143)47-2513

☎(0143)47-8308

<http://www.nikko-print.com>

支店/札幌・伊達

ビブリオバトルのタベ

日時 4月16日(木)18時
場所 市立図書館
対象 どなたでも
内容 お気に入りの本を紹介し合う書評合戦
問い合わせ 市立図書館
 (☎0543324)

べこもち作りとお話の会

日時 4月18日(土)10時~12時
場所 郷土資料館
内容 笹の葉を使ったべこもち作り、昔話の読み聞かせ
定員 20人(申し込み順)
参加料 200円
持ち物 上靴、エプロン、三角巾、持ち帰り用の容器など
申し込み 4月1日(水)から15日(水)までに郷土資料館
 (☎0881339)

絵本の読み聞かせと紙芝居

日時 4月25日(土)13時30分
場所 市立図書館
対象 幼児以上(幼児は保護者同伴)

篠笛ワークショップ

問い合わせ 市立図書館
 (☎0543324)

プロの篠笛奏者・土師あき子さんから篠笛の演奏について学ぶことができます。

日時 5月9日(土)、入門編は9時30分~12時30分、中級編は13時30分~16時30分
受講料 各2千500円
 ※詳しくは問い合わせください。
問い合わせ 金澤さん
 (☎090-8706-1375)

YOSAKOIソーラン祭りの市民審査員を募集します

活動日程 6月13日(土)11時30分~19時30分、14日(日)9時~22時のうち3・4時間程度
活動場所 札幌市中央区(大通公園周辺)
活動内容 演舞の審査
定員 110人程度(応募人数が定員を超えた場合は抽選)
 ※詳しくは、YOSAKOIソーラン祭り公式ウェブサイトをご覧ください。
問い合わせ 同祭り実行委員会
 (☎011-231-4351)

施設オープン情報

※天候により、利用期間が変更となる可能性があります。

施設名	利用期間など	問い合わせ	施設名	利用期間など	問い合わせ
カント・レラ (登別温泉町)	4月1日(水)~11月29日(日)10時~17時(11月は16時まで) ※月曜日と休日の翌日は休館。	カント・レラ (☎02069)	川上公園野球場 (桜木町)	5月1日(金)~10月31日(土)5時~19時(5月は6時~18時、10月は6時~17時)	岡志別の森運動公園管理事務所 (☎02525)
キウシト湿原 (若山町)	4月18日(土)~11月15日(日)9時30分~17時 ※月曜日(月曜日が休日の場合は火曜日)は休園。	土木・公園グループ (☎04115)	若草中央公園テニスコート (若草町)	4月15日(水)~10月31日(土)9時~19時 ※10人以上の団体で利用する場合は、4月7日(水)までに、代表者の分かる会員名簿、活動状況が分かる資料を亀田記念公園管理事務所に提出し、申し込んでください。	亀田記念公園管理事務所 (☎02511)
岡志別の森運動公園(千歳町)	○テニスコート 4月5日(日)~10月31日(土)6時~21時(4月は9時~17時) ○パークゴルフ場 4月12日(日)~10月31日(土)7時~19時(5月は18時まで、10月は17時まで) ○野球場 5月1日(金)~10月31日(土)5時~19時(5月は6時~18時、10月は6時~17時)	岡志別の森運動公園管理事務所 (☎02525)	若山浄化センターパークゴルフ場(若山町)	4月4日(土)~11月中旬8時~17時 ※クラブやボールは各自で持参してください。	若山浄化センターパークゴルフ場同好会・岸さん(☎090-2075-1553)

法律相談いたします

初回相談無料!
お気軽にご相談を!

不動産の相続登記・名義変更手続
 会社の設立・役員変更登記・定款作成
 過払金返還請求・債務整理・破産手続

まずはお電話! TEL0143-81-2000
 HP: <http://www.kurosaki-office.com>

黒崎司法書士事務所

登別市千歳町1-5-3 登別市役所入口踏切近く



第一滝本館

TAKIMOTOKAN
 HOKKAIDO

☎0120-940-489

市民プール らくあ

～教室のご案内
(5月～2021年3月)～

▶問い合わせ らくあ (☎5588)

水泳教室

※キッズわくわくスイミングおよびジュニア水泳教室については、新型コロナウイルス感染拡大防止のため、6月以降の実施を予定しています。

◎日時・内容など

募集教室	日時	対象	内容	定員	参加料
キッズわくわくスイミング	毎週火曜日 16時～17時	平成26年4月2日 ～平成28年4月1日 日生まれの幼児	水慣れ・水遊び～クロール・背泳ぎ	40人 (申し込み順)	月額2,500円 ※申し込み時にスポーツ安全保険料800円。
	毎週金曜日 16時～17時				
ジュニア水泳教室	毎週火曜日 17時～18時	平成20年4月2日 ～平成26年4月1日 日生まれの小学生	水慣れ～クロール・背泳ぎ	40人 (申し込み順)	月額3,800円 ※申し込み時にスポーツ安全保険料800円。
	毎週水曜日 17時～18時				
	毎週木曜日 17時～18時				
	毎週土曜日 10時30分～11時30分				

▶**申込期間** キッズわくわくスイミングは5月18日(月)10時、ジュニア水泳教室は5月11日(月)14時から

▶**申し込み** 市民プールに備え付けの申込用紙に記入し、スポーツ安全保険料と一緒に提出

※電話での受け付けは行っていません。

※キッズわくわくスイミングは、トイレに行きたいと言える子どもが対象です。

※ジュニア水泳教室は別途入館料がかかります。

水中運動教室

◎日時・内容

火曜日	水曜日	木曜日	金曜日
元気アップ教室 10時30分～11時30分	アクアビクス教室 10時30分～11時30分	らくらくシェイプアップ教室 10時30分～11時30分	元気アップ教室 10時30分～11時30分
アクアビクス教室 13時～14時	らくらくシェイプアップ教室 13時～14時	スイム ^{アド} &アクアビクス教室 13時～14時	リハビリ教室 13時～14時15分
水中ウォーキング教室 14時30分～15時30分	—	水中ウォーキング教室 14時30分～15時30分	—
—	スイム ^デ シェイプ教室 19時～20時	アクアビクス教室 19時15分～20時15分	—

受講料助成を助成します

対象 40歳以上で、国民健康保険または後期高齢者医療制度に加入し、平成30年度または平成31年度に特定健診や健康診査などを受診した方

助成額 1教室につき月額1,000円

申し込み 市民プールで被保険証と特定健診・健康診査の受診結果を提示

※受講料助成についての問い合わせはらくあもしくは国民健康保険グループ、年金・長寿医療グループまで

▶**定員** 各30人 (申し込み順)

▶**参加料** 各教室月額2,800円

▶**申し込み** 市民プールに備え付けの申込用紙に必要事項を記入し、スポーツ安全保険料1,850円 (65歳以上の方は1,200円) と一緒に提出

※別途入館料がかかります。

ヨガ教室 (初級～中級)

▶**日時** 毎週金曜日19時～20時

▶**定員** 各20人 (申し込み順)

▶**参加料** 月額3,300円

▶**申し込み** 市民プールに備え付けの申込用紙に必要事項を記入し、スポーツ安全保険料1,850円 (65歳以上の方は1,200円) と一緒に提出

※別途入館料がかかります。



市民活動センター『のぼりん』からのお知らせ

申し込み・問い合わせ ☎⑧6866



このほかにも、さまざまな催しがありますので、詳しくは問い合わせください。

のぼりん文化講座

- ・申し込みは原則、開催日の3日前までです
- ・初めての方でも参加できます

口演『登別野辺歩き』（街道 重昭講師）

日時 4月13日(月)10時～11時30分
対象 18歳以上の方
内容 のぼりべつの四季の風土を見つめる。『あつ、そうか』の発見を期待
定員 10人（申し込み順）

葉画教室（高野 恵子講師）

日時 4月17日(金) 10時～12時
対象 18歳以上の方
内容 乾燥させた葉の形や色を生かし、重ね合わせ絵画を表現します
定員 10人（申し込み順）
参加料 1,000円（材料費）



初心者書道教室（成田 成峰講師）

日時 4月22日(水)10時～12時
対象 18歳以上の方
内容 気軽に、気楽に文字文化を楽しく学びます
定員 10人（申し込み順）
持ち物 硯、墨液、文鎮、下敷き、筆（大小）、半紙、新聞紙



陶芸教室（佐藤 彰講師）

日時 4月25日(土)9時30分～12時30分
対象 18歳以上
内容 土に触れる陶芸でリラックスしませんか。造形は心身共に豊かになるほか全身運動にもなります
定員 20人（申し込み順）
参加料 1,000円（材料費）



のぼりんイベント

のぼりんサポーター登録説明会

日時 4月15日(水)・22日(水)・28日(火)、日中の部は10時～11時、夕方の部は19時～20時
内容 のぼりんが行っている活動やイベントのサポートなどのぼりんで活動するボランティアを募集します
申し込み 当日までにのぼりん

のぼりん利用ガイダンス

日時 4月6日(月)～30日(日)（祝日を除く）、日中の部は10時30分～11時、夕方の部（平日のみ）は19時30分～20時
内容 のぼりんの利用を考えている方、市民活動に興味がある方へ施設利用やのぼりんのサポートを案内します
 ※当日、直接のぼりんにお越しください。

かっぱれ（櫻川 伸有講師）

日時 4月20日(月) 13時30分～15時30分
対象 18歳以上の方
内容 和風エアロビクスともいわれています。適度な運動に最適です
定員 15人（申し込み順）
持ち物 動きやすい服装、日本手ぬぐい



株式会社SRテクノ 再資源化工場

第3期管理型最終処分場

産業廃棄物を資源に。ここは、すべてが生まれ変わる場所。

R&D 株式会社 **アール・アンド・イー**

本社 / 登別市富浦町2-23-1 TEL(0143)80-2233 FAX(0143)80-2232
 札幌事業所 / 北広島市大曲工業団地4-4-1 TEL(011)370-3232 FAX(011)370-3233

産業廃棄物収集運搬業許可 第00110098348号(道) / 産業廃棄物処分業許可 第00140098348号(道)
 特別管理産業廃棄物収集運搬業許可 第001150098348号(道) / 特別管理産業廃棄物処分業許可 第00180098348号(道)

四季折々 海鮮満載 美味万来

浜小屋 **らんぼっけ**

登録ブランド認定品

みーっけ **らんぼっけのたらこ**

前浜産 地方発送OK!

冷凍毛ガニ販売中!

紅鮭・干しガレイ たこわさび その他海産品

有限会社 **武澤水産** 本社/登別市富浦町1丁目24の1 T83-3466 F83-3757 不定休

ふおれすと鉱山に遊びに行こう

申し込み・問い合わせ ☎ 2569

このほかにも、さまざまな催しがありますので、詳しくは問い合わせください。

春のワンデイハイク

春を探しに鉱山周辺の森へ出掛けて、ハイキングを楽しみます。

日時 4月26日(日)10時～14時

対象 どなたでも

参加料 200円

持ち物 野外活動に適した服装と靴、防寒具、昼食、飲み物など

申し込み 4月25日(土)までにふおれすと鉱山



GWスペシャルウィーク

春のふおれすと鉱山で、子どもから大人まで楽しめるさまざまなプログラムを用意してお待ちしています。

日時 5月2日(土)～3日(日)10時～15時

対象 どなたでも
定員・参加料 プログラムにより異なります

持ち物 野外活動に適した服装と靴など

※詳細はふおれすと鉱山のウェブサイトをご覧ください。



春の里山まつり

柴刈りや田おこしで春の里山づくりをみんなで楽しみます。

日時 4月29日(水)10時～12時

対象 どなたでも

参加料 200円

持ち物 野外活動に適した服装と靴、防寒具、飲み物など

申し込み 4月28日(火)までにふおれすと鉱山



春の野鳥観察会

春の野鳥観察を楽しみます。

日時 5月2日(土)8時～10時

対象 どなたでも (小学生以下は保護者同伴)

定員 15人 (申し込み順)

参加料 200円

持ち物 野外で活動できる服装、双眼鏡 (お持ちの方のみ)

申し込み 5月1日(金)までにふおれすと鉱山



鉱山町ハーブソン

林道を歩きながら、鉱山地区の両生類、は虫類を調査します。

日時 5月4日(月)10時～12時

対象 どなたでも (小学生以下は保護者同伴)

定員 15人 (申し込み順)

参加料 200円

持ち物 野外活動に適した服装、長靴、飲み物など

申し込み 5月3日(日)までにふおれすと鉱山

こどもの日スペシャル

定番のクライミングなどを楽しみます。

日時 5月5日(火)10時～15時

対象 どなたでも

定員・参加料 プログラムにより異なります

持ち物 野外活動に適した服装と靴など

※詳細はふおれすと鉱山のウェブサイトをご覧ください。

不動産査定・相談

無料です 

情熱 情熱をもって 環境 地球全体を視野に入れて 誠実 誠実に

TEL 0143-85-5573



TEL 0143-82-5139



常口アトムFC 登別室蘭店

YAMAJI 株式会社 山土地不動産企画

登別市中央町5丁目11-1

不動産売買仲介営業部

登別市若草町3丁目31-1

北海道知事免許 胆振(8)第690号 北海道宅地建物取引業協会会員 北海道不動産公正取引協議会加盟

春からのスタートダッシュ! ジュニア指定用品 全部プレゼントキャンペーン!!

まずは無料体験で試してみよう!
ジュニア・ベビー・大人水泳、ヨガ、
ひめトリアクアスティックマジック

※各種無料体験をおこなっております。詳しくはお問い合わせ下さい。

日本水泳連盟優秀校

JSS 登別スイミングスクール

登別市若草町1丁目4-6 TEL(0143)86-6800

地域で学ぶ

日本工学院北海道専門学校
 学生で結成している学生委員会
 は、地域の方々とのつながりを
 大切にしながら、積極的にボラ
 ンティアなどの市民活動に参加
 しています。

令和元年度は、「積極的に身
 に付けて行動に示す〜自ら挑戦
 し成長を成し遂げよう〜」をテ
 ーマに、延べ269人の学生が『登
 別こいのぼりマラソン』や『登
 別地獄まつり』などに参加しま
 した。

同校は、道内だけではなく道
 外から入校した学生もいますが、
 出身地に関わらず、多くの学生



▲『こいのぼりマラソン』の事前説明を受
 ける参加者たち

若いチカラが登別の未来を創る



日本工学院北海道専門学校



▲沿道のごみを拾う『ハロウィンdeク
 リーンウォーク』に参加

4月のオープンキャン パス十体験入学

が登別市内をはじめとする胆振
 管内の活動に参加し、「普段は
 接することが少ない年代の方々
 との交流で、新たな発見をする
 ことができた」、「人のために
 何かしたいと思えるようになった」など、授業ではできない貴
 重な経験をしています。

同校は、これからも学生委員
 会の活動をサポートし、学生と
 共に地域を盛り上げていきます。

日時 4月18日(土)11時〜14時30分

分、26日(日)10時〜14時30分

問い合わせ 入学広報室

(☎0120-666-965)

今月の新着図書

市立図書館

☎04324

ほん

文房具語辞典



高畑 正幸 著

勉強やデスクワークにも役立つ言葉
 を幅広く厳選した文房具語辞典。
 文房具にまつわる言葉の中から知識
 を深めることができ、万年筆の仕組
 みや粘着テープの種類といった基礎
 知識も収録。文房具年表付き。

◇イマジン?

有川 ひろ 著

◇雲を紡ぐ

伊吹 有喜 著

◇につぼん全国100駅弁

櫻井 寛 著

こどものほん

ぎゃくたいってなあに?



青木智恵子 著

子どもが受ける身体的虐待・心理
 的虐待・ネグレクト・性的虐待の事
 例を具体的に紹介し、その対処法や
 助けを求める方法などを、子どもに
 わかるようやさしく解説します。

◇いちにちうち

かわしま ななえ 著

◇ごほん山

はらぺこめがね 著

◇グレタのねがい

ヴァレンティナ・キャメリニ 著

※市立図書館では、毎月購入している本の一覧を差
 上げています。ご利用ください。

不用品ダイヤル市

申し込み・問い合わせ

登別消費者協会 (☎08307)

火〜金曜日(祝日を除く)10時〜16時

※申し込みは、市内に居住する方が対象で、登録期間
 は6カ月です。継続希望の場合は、再度申し込みく
 ださい。

※無料に限ります。

▶登録できないもの

衣類、食料品、貴金属、美術品などの高価なもの、
 自動車、バイク、船、傷みの激しいものやあっせん
 品としてふさわしくないもの

ゆずります

- いす(木製・3脚) ●電気カーペット ●こたつ布団 ●
 車止めブロック(60×20×10センチ) ●婦人用自転車(26
 センチ) ●素焼き植木鉢(大小15個) ●ひな飾り(七段) ●
 五月人形(ガラスケース入り、ケースなし) ●アルミ製
 鍋(40センチ) ●漬物樽(中型) ●冷凍庫(80センチ) ●剣道
 具一式 ●電子ピアノ ●ボーリングボール(4個) ●テニ
 スラケット ●折りたたみパイプベッド

ゆずってください

- いす(キャスター付き・丸型) ●小型洗濯機(バケツ
 型) ●電動ミシン ●ロックミシン ●ビデオデッキ ●カセ
 ットデッキ ●子ども用自転車(20センチ) ●セミダブルベ
 ッド ●2段ベッド(子ども用、大人用) ●歩くスキー用ス
 トック(130〜140センチ) ●歩くスキー用靴(26センチ) ●
 ソファ(2人用) ●パソコン(新型) ●Wi-Fiル
 ター ●折りたたみ式自転車(ギア付き) ●カーボンヒー
 ター ●薪ストーブ ●押し切り(牧草裁断用) ●電子ピ
 アノ ●シーカヤック ●こいのぼり ●ひげそり機

地域福祉座談会を開催しました

幌別鉄南地区連合町内会は、各単位町内会の役員34人で、日頃の地域福祉についての願いや思いなどについて、意見交換会を行いました。

参加者は、一人暮らしの方などへの声かけなどを推進していくことや『鉄南地区連合町内会緊急情報伝達網』について再確認し、安全安心な地域づくりを進めました。

幌別鉄南地区連合町内会

会長 森 芳昭



地域ぐるみで児童虐待を防止

青葉地区連合町内会は、今年で14回目となる町内会役員研修を開催しました。

今回は、子ども家庭グループの職員を講師に招き、児童虐待について学びました。意見交換などで知識を深め、虐待を受けている子どもや支援を必要としている家庭を早期発見し、地域の子どもを健やかに育んでいく思いを一つにしました。

青葉地区連合町内会

会長 田淵 純勝



地域の絆づくりは サロン活動から

幌別鉄南第八町内会は、毎月第2火曜日、東団地集会所で『ふれあいサロン』を開催しています。

絵画を得意としている方を講師とした、大人の塗り絵のほか、囲碁や将棋、麻雀などを楽しんだあとには、参加者全員でのカラオケで地域の絆を深めています。

幌別鉄南第八町内会

会長 酒井 裕明



詩吟を楽しんでいます

美園南町内会は、みその園で毎週土曜日に詩吟教室を開催しており、今年で30年目を迎えました。

会員は、大会に出場して大勢の方に自分の詩吟を聞いてもらうことで喜びを感じていたり、腹式呼吸で、大きな声を出し吟じることで、ストレス解消にもなっているなど、心身の健康増進につながっています。

美園南町内会

会長 岸 正治



新型コロナウイルス感染症にご注意ください



新型コロナウイルスやインフルエンザなどの感染症は、感染経路を遮断し、『自分が感染しない』、『他人に感染させない』ことが大切です。日頃からの心がけで、感染症を予防しましょう。

- ★こまめに手洗いやうがいをし、咳エチケットを心掛ける
- ★人が密集する場所や換気の悪い密閉空間を避ける
- ★十分な睡眠とバランスの良い食事で、免疫力を高める

手洗いのポイント



両手をしっかりとこすり合わせ、石けんの泡で手のすみずみまで30秒以上洗いましょう



- ①手のひらをよくこする
- ②手の甲を伸ばすようにこする
- ③指先やツメの間を念入りにこする
- ④指の間を洗う
- ⑤親指と手のひらをねじり洗います
- ⑥手首も忘れずに洗う

咳エチケット

新型コロナウイルスやインフルエンザなどの感染症は、咳やくしゃみにより感染するものが多くあります。

『咳エチケット』は、これらの感染症を他人に感染させないために、咳などをする際にマスクやティッシュ、袖などを使って口や鼻を押さえることです。

特に、職場や学校など、大勢の人が集まる場所で咳エチケットを実践しましょう。

ティッシュやハンカチなどで口や鼻を覆う

使用したティッシュはすぐにゴミ箱に捨てるのが大切です



上着の内側や袖で口や鼻を覆う

手でおさえると、その手からドアノブなど、周囲のものにウイルスが付着する可能性があります



▶問い合わせ 健康推進グループ (しんた21内・☎85 0100)

と な り ま ち ・ ホ ッ ト ラ ン

白老町

プレウテカンパ祭 1 Dayポロトコタン

春を迎えるポロトの森を舞台に、デイキャンプで楽しく交流します。

7月下旬に開催予定の『ウテカンパ祭』のプレイイベントとして、木工体験やちびっこ広場、ミニ手話教室、アイヌ語教室、森の散歩など、楽しい催しが盛りだくさんです。

▶日時 5月24日(日)11時~17時

▶場所 白老ふるさと2000年ポロトの森ビジターセンター

▶問い合わせ 特定非営利活動法人ウテカンパ設立準備委員会
(☎080-1874-3624)

室蘭市

屋外スポーツ施設のオープン (予定)

○祝津・高砂テニスコート、入江運動公園陸上競技場
…4月1日(水)

○白鳥大橋パークゴルフ場
…4月21日(火)

○祝津公園グラウンド、入江運動公園多目的運動広場、中島公園野球場、少年野球場 (神代町)
…5月1日(金)

※天候により、オープン日を変更する場合があります。

▶問い合わせ 室蘭市生涯学習課
(☎22 1112)

伊達市

有珠山山開き・安全祈願祭

2000年の大噴火から、今も白い煙を上げる有珠山。外輪山展望台からは、火口原や洞爺湖、羊蹄山まで、360度の眺望を満喫できます。

登山ルートは、治山の森から有珠山遊歩道を登り、1時間半ほどで外輪山展望台に着くことができます。

4月29日(水)の山開きと同時に、有珠山登山道入り口で、9時から安全祈願祭を行います。

▶問い合わせ 特定非営利活動法人だて観光協会
(☎0142 2722)



人のうごき (令和2年2月末日現在) / 人口47,510人 (-34) 世帯24,690 (-5) () は前月比

発行・編集 / 登別市総務部企画調整グループ 〒059-8701 登別市中央町6丁目11 ☎0143 6586 0143 1108
ウェブサイト: <http://www.city.noboribetsu.lg.jp/> Eメール: pr@city.noboribetsu.lg.jp