



特集1

ごみと一緒に心まで 捨てていませんか

特集2

一人ひとりが防災の担い手 災害に備える



良い子でいないといけないよ

2月2日(木)、幼保一元化施設『コロポックルの森』で『豆まき』が行われ、子どもたちのもとに、赤鬼・青鬼の『湯鬼神』が現れました。

子どもたちは、鬼の迫力に顔をこわばらせながらも、精一杯に豆をまきました。

ポイ捨て・不法投棄	2	災害に備える	8	地球温暖化対策	12
元気なときから介護予防	15	東奔西走	16	防災メモ・仲間たち	18
きらり	19	くらしのガイド	20	相談	27
子育て・健康	28	おでかけナビ	31	日本工学院・新着図書・不用品	36
地域だより	37	となりまち	38		



ごみと一緒に

心まで捨てていませんか

〜ストップ ポイ捨て・不法投棄〜

道端に落ちている紙くず、歩道に散らかったたばこの吸い殻、山林に捨てられた廃家電や家具。どうしてもこのようなことをするのかと思った方もいるのではないのでしょうか。

市の条例では、空き缶や空き瓶、紙くず、たばこの吸い殻などを決められた場所以外に捨てることを『ポイ捨て』、それ以外の大きなごみやたくさんのごみを、ルールを守らずに捨てることを『不法投棄』として禁止しています。

一部の心ない人によるポイ捨てや不法投棄により、自然環境や生活環境、地域の景観が汚されています。この機会に、登別の自然や景観の美しさを見直し、ごみを適正に排出することをあらためて考えてみませんか。





▲毎日、大量に出されるごみ

私たちの生活の歴史を振り返ってみると



私たちの生活を昭和前半まで振り返ると、家庭から出るごみは現在ほど多くはありませんでした。

たとえば、現在、清涼飲料水の主流の一つである缶入りの清涼飲料水が日本で初めて発売されたのが昭和29年といわれています。それ以前はガラス瓶が主流で、飲み終わると容器をお店などに返却するのが一般的でした。

また、大量生産されたさまざまな商品が市場に安価で流通し、修理するよりも買い直したほうが安く済むことも多い現在とは違い、服が破れても自分で繕って使い続けるなど、物を簡単には捨てず、大切に使用していた方も多いのではないのでしょうか。

昭和後半になり、経済が発展していくと、所得の増加や家電の普及、スーパーマーケット・コンビニエンスストアの登場などによって、廃棄

されるごみは急速に増加・多様化していききました。包装に使われる紙やビニール、ペットボトル、多くの家電製品など、私たちの生活の中で便利なものの多くが、最終的にごみとして排出されています。

私たちの生活様式が変化していく中で、最終処分場（ごみの埋め立て場）の不足や資源の大量消費など、さまざまな問題が起きたため、国や自治体は、ごみの排出抑制や再資源化の促進を目的に、『循環型社会形成推進基本法』や『登別市廃棄物の再利用及び処理に関する条例』など、さまざまな法律や条例などを整備してきました。

ポイ捨て・不法投棄は犯罪です



現在では、法律や条例により、ごみの種類などに応じて排出者や製造者の責任が細かく定められており、多くの人はそのルールに従ってごみを排出・処理しています。

しかし、ごみを出すときに負担する必要があるごみ処理手数料やリサイクル料金などを負担せず、決められた場所以外にごみを捨てる人が少なからずいます。このような行為はポイ捨てや不法投棄と呼ばれ、法律により5年以下の懲役や1千万円以

下の罰金が科せられることとなっていきるほか、地域全体にさまざまな悪影響を及ぼします。

ポイ捨てや不法投棄されたごみに重金属や有機塩素系化合物などの有害物質が含まれている場合、雨によって有害物質が染み出し、土壌汚染や地下水・河川などの水質汚濁を引き起こします。廃タイヤや木くずなどの可燃性のごみが堆積された場所では、ごみから火災が発生する事例があるほか、廃タイヤなどが雨水の受け皿となり、夏場に蚊の大量発生を引き起こすことがあります。捨てられたごみの種類や量によっては、周囲に悪臭が発生し、近隣に住んでいる方にとって耐えがたい環境となります。



▲近隣に住んでいる方に不快感を与える不法投棄

また、ポイ捨てや不法投棄は、ごみが捨てられた土地の所有者に迷惑をかけることはもちろん、見た目が悪く人に不快感を与えます。

ポイ捨てや不法投棄のない社会を目指して



ポイ捨てや不法投棄は、同じ場所へ何度も行われる傾向にあります。最初にポイ捨てを行った人は軽い気持ちで行うのかもしれませんが、捨てられたごみを見た人が「他の人が捨てているなら私も」と考えてごみを捨てることもあり、同じ場所に繰り返しごみが捨てられる悪循環となってしまうことがあります。

市は、きれいなまちづくりを進めるため、不法投棄が多い場所への巡回パトロールを行っていますが、不法投棄は目立たない場所・時間に行われることが多く、市だけで全ての不法投棄に対応するのは困難です。

ポイ捨てや不法投棄のない社会を構築するため、ポイ捨てや不法投棄が犯罪であるという認識を持ち、このような行為をしないことはもちろん、大きなごみや大量のごみが捨てられているのを発見したときには市に通報するなど、ポイ捨てや不法投棄を許さないまちにしていきたいでしょう。



テレビ、冷蔵庫、洗濯機など いらなくなったら家電の 捨て方を知っていますか

買い替えたテレビは
どうしましたか



廃棄物減量や資源再生の推進などを目的として、平成13年に特定家庭用機器再商品化法（通称『家電リサイクル法』）が施行されました。法律に基づき、私たちは、家電4品目（『テレビ』、『冷蔵庫・冷凍庫』、『洗濯機・衣類乾燥機』、『エアコン』）を捨てる場合、廃家電を小売業者などに引き渡し、収集運搬の費用やリサイクル料金を負担しなければなりません。

法律の施行後、リサイクル料金などの支払いから逃れたい人の手によ



って全国的に家電4品目の不法投棄が増加しました。

その後は、平成15年度をピークに家電4品目の不法投棄は減少傾向にあります。平成23年度に、一時的に大きく増加しました。これは、地上アナログテレビジョン放送の終了に伴うテレビの買い替えが進んだ影響が大きいと考えられます。

皆さんは買い替えたテレビをどうしましたか。捨て方が分からず物置などに放置しているのでしたら、クリンクルセンターに問い合わせください。

正しい廃棄方法を
確認しましょう



登別市でも近年、家電4品目の不法投棄は減少していますが、いまだに年間で数十台発見されています。グラフを見ると、4月に発見される不法投棄が多いことが分かります。これは、日が短く人通りが少なく

『テレビ』、『冷蔵庫・冷凍庫』、『洗濯機・衣類乾燥機』、『エアコン』は家電4品目といわれ、燃やせないごみや粗大ごみとして回収されないことはご存じですか。毎年、家電4品目は全国的に何万台も不法投棄されています。今一度、家電4品目などの正しい捨て方を確認しましょう。

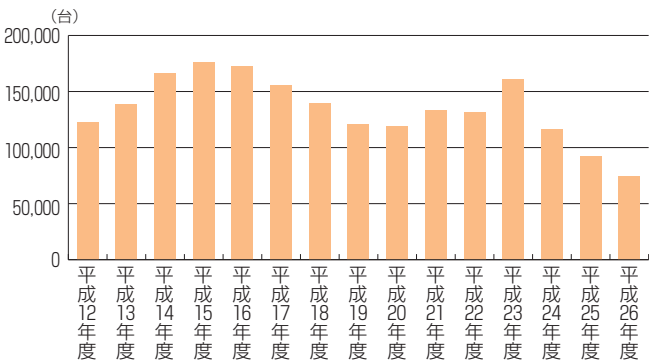
る冬季に不法投棄され雪解けとともに発見されるほか、引越などにより不要となった廃家電の処理に困って不法投棄されることなどが原因として考えられます。

家電4品目は、状況次第で直接指定引き取り場所に運ぶことが必要となるなど、他の家電よりも廃棄に手

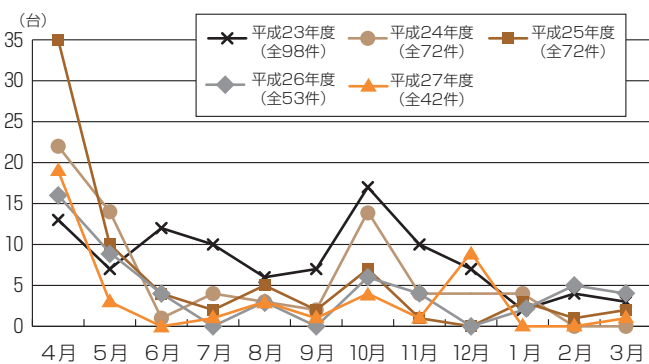
間がかかることもあります。指定引き取り場所まで運搬を行う事業者もいますので、正しい方法で捨ててください。

また、4品目以外の家電については、市が無料で回収を行っている物もありますので、この機会に併せて確認しておきましょう。

全国における家電4品目の不法投棄推計数の推移



登別市における家電4品目の不法投棄の月別発見数





家具などの大きなごみは捨てる時に申し込みを

長さが140センチを超えるごみ（200センチ以下）や重さが10キロを超えるごみ（100キロ以下）は粗大ごみに分類され、ごみステーションに出すことはできません。粗大ごみを捨てたいときは、粗大ごみ収集委託業者に電話で申し込むと、直接ご自宅まで収集に伺います。地区ごとに年2回、収集期間と申込期間を定めていますので、申込期間中に申し込んでください。

収集する日までに、捨てたい粗大ごみ1点につき、1枚160円の『ごみ処理券』を購入し、粗大ごみに直接貼り付けてください。『ごみ処理券』は、登別市指定ごみ袋の取扱店で購入できます。



◎『粗大ごみの収集日』以外に出したい場合

自らクリンクルセンターに搬入することが可能です。年中無休で9時から16時まで受け付けています。料金は、搬入したごみの総重量が100キロ以下なら500円、100キロを超える場合は10キロ増すごとに50円ずつ加算されます。



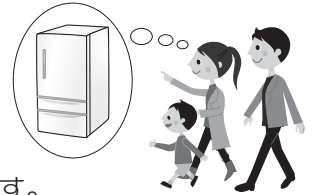
分別をしていれば、粗大ごみとともに燃やせるごみや燃やせないごみも一緒に搬入できます。燃やせるごみや燃やせないごみは、外から中身の見える透明または半透明の袋に入れてください。

知っていますか 家電4品目の引き取り先

◎買い替える場合

新品を購入するお店に、使わなくなった製品の引き取りを依頼することができます。通信販売などで購入する場合も、同様に依頼できます。

ただし、「冷蔵庫を買って、不要になったテレビを引き取ってもらう」といったような種類の異なる製品は、引き取ってもらえないことがあります。



◎不要になった製品を捨てるだけの場合

使わなくなった製品は購入したお店に引き取りを依頼することができます。通信販売などで購入した場合も、実店舗があれば同様に依頼できます。



また、販売していた会社が複数の支店を持っている場合は、どの支店でも引き取ってもらうことができます。

購入したお店が分からなかったり遠方に引っ越ししたりして依頼することが難しい場合は、『室蘭・登別・伊達三市家電リサイクル推進連絡会』の加盟店などに依頼するか、ご自身で指定引き取り場所に搬入してください。

※引き取りを依頼する場合はリサイクル料金と収集・運搬料金を、ご自身で指定引き取り場所に持っていく場合はリサイクル料金を負担する必要があります。

※指定引き取り場所やリサイクル料金など、詳しくは問い合わせください。

4品目以外の家電は市の回収ボックスへ

	家庭用パソコンの無料回収	使用済みの小型家電の無料回収
対象品目	パソコン、ディスプレイ、プリンター、スキャナー、付属品（マウス、キーボード、スピーカ）  ▲パソコンの回収ボックス	カーオーディオ、カーナビゲーションシステム、インターホン、ゲーム機、電子辞書、電子手帳、電卓、電話機・ファクス、トランシーバー、CD・DVDプレーヤー、ビデオデッキ、パソコン周辺機器（無線LAN、ハブ、ルーター、モデムなど）、携帯用液晶テレビ、携帯電話、ラジオ、音楽プレーヤー、電気カミソリ、電動歯ブラシ、ワープロ、ビデオカメラ、付属配線類  ▲使用済み小型家電の回収ボックス
回収方法	クリンクルセンターに備え付けの回収ボックスに投入	市役所1階市民ロビー、各支所、市民会館に備え付けの回収ボックスに投入
注意事項	※回収時間は、平日の9時から16時までです。	※回収ボックスの受け入れ口の幅は30センチで、この大きさ以上のものは回収できません。 ※電池やバッテリーは取り除いて投入してください。

各家電や粗大ごみの捨て方について詳しく知りたい方は問い合わせください。

▶問い合わせ 環境対策グループ（クリンクルセンター内・☎0142-2958）



あなたが捨てたごみ 誰が片付けているか 知っていますか

町内会などの取り組み

○ボランティア清掃

登別市連合町内会は、年2回、全
市的なごみ拾い『クリーン作戦』を
行っており、その回収量は過去5年
間、燃やせないごみと粗大ごみだけ
で2万4千680^{キログラム}となっています。
また、『クリーン作戦』以外でも
ボランティア清掃を行う町内会など
も多く、過去5年間で1万9千210<sup>キ
ログラム</sup>のごみが回収されています。

○ポイ捨てや不法投棄の防止啓発

登別市衛生団体連合会は、清潔で
美しいまちづくりを進めることを目
的として活動する団体です。ごみス



▲不法投棄防止などを啓発する登別市衛生団体連合会の会員(右)

『クリーン作戦などでの回収量』

	クリーン作戦	クリーン作戦以外
平成23年度	4,660 ^{キログラム}	5,620 ^{キログラム}
平成24年度	5,820 ^{キログラム}	5,250 ^{キログラム}
平成25年度	5,670 ^{キログラム}	3,290 ^{キログラム}
平成26年度	4,520 ^{キログラム}	3,010 ^{キログラム}
平成27年度	4,010 ^{キログラム}	2,040 ^{キログラム}



ーションの管理などを行う環境美
化推進員(クリーンリーダー)への
研修会や環境美化活動において功績
の優れた個人を表彰する事業を行っ
ているほか、ごみ減量化やりサイク
ルに関する普及啓発などに取り組ん
でいます。
また、市や室蘭警察署と合同で、
ポイ捨てや不法投棄防止を啓発する
パンフレットを街頭で配布するなど、
環境美化に取り組んでいます。

市の取り組み

市は、ポイ捨てや不法投棄が多発
する地域を定期的に巡回しています。
巡回中に発見した不法投棄されたご
みは回収し、捨てた人が特定できる
場合は、本人に回収するよう勧告・
命令します。

また、不法投棄を発見した方から
通報をいただき、捨てられたごみを
回収しています。表に記載してい
るとおり、市内の不法投棄発見件数の
約半数が市民の皆さんからの通報に
よるものです。

さらに毎年、室蘭警察署と陸上自
衛隊幌別駐屯地と共に、不法投棄多
発地域の『夜間・早朝パトロール』
を行っています。

そのほか、ポイ捨てや不法投棄が
多発する場所に不法投棄防止看板を
設置したり、ボランティア清掃した
ごみをごみステーションなどに出す
ために使う『ボランティア袋』を配
布しています。

市内の不法投棄発見件数

(単位：件)

	市	市民	計
平成23年度	34	28	62
平成24年度	20	23	43
平成25年度	20	22	42
平成26年度	20	32	52
平成27年度	18	15	33

※『市』は市担当者が巡回して発見した件数、『市民』は市民から通報があって発見した件数。



▲市内数十カ所に設置している不法投棄防止看板

ポイ捨てや不法投棄されたごみの多くは、自然に返りま
せん。自分勝手にごみを捨てる人がいる中で、地域の景観
や生活環境、自然環境のためにボランティア清掃などに取
り組み、地域のために活躍している方がいるのをご存じで
しょうか。
ここでは、ポイ捨てや不法投棄をなくすために活動して
いる方たちの取り組みの一部を紹介いたします。



通学路にも吸い殻が

有限会社山地不動産企画
常口アトムFC登別室蘭店
店長・齊藤 純さん
月2回ごみ拾いを行う

ごみは持ち帰る

松田 孝吉さん
(柏木町在住)
個人で年120回ものボラ
ンティア清掃を行う



▲10人程度で広範囲に行
うごみ拾い活動

有限会社山地不動産企画は、以前から不定期にボランティア清掃を行っていましたが、数年前から本格的に環境保全活動に取り組み始めました。その一環として、山地不動産企画が経営している『常口アトムFC登別室蘭店』は、月2回、朝8時

個人で

団体で

約10年前、禁煙に取り組み始めたころ、道端でたばこの吸い殻がたくさん落ちていたことに気が付きました。そこで、禁煙中の気晴らしになると思い、ウォーキングを兼ねてごみ拾いを始めました。
ごみ拾いを始めて感じたのは、道路や草むらにごみがたくさん落ちていて汚いということです。一度では拾いきれず、何回も取りに行かないと回収しきれない場所も少なくありません。今でもごみ拾いを続けているのは、自分の行動を見て、ごみを捨てる人が少なくなればという思い



▲月に10回程度ごみ拾
いを行う松田さん

があるからです。
最近はおかしなどが一個ずつ包装されているなど、細かいごみが出やすいですが、細かいからといって安易に投げ捨てずに、ちよつとしたごみが出たらポケットに入れて持ち帰るなど、きちんとごみを捨てることを意識してほしいと思っています。

半から、若草中央公園から若草小学校にかけてごみ拾いを行っています。10人程度でそれぞれがビニール袋を持って30〜40分かけて行いますが、毎回、全員のビニール袋がいっぱいになります。たばこの吸い殻や瓶・缶などが特に多いです。

残念なのは、学校周辺に最もごみが多く、子どもたちの通学路にもたばこの吸い殻などがたくさんあるということです。

地域の皆さんと共に、少しでも地域のごみを減らすことができると思っています。

きれいで住みよい まちを目指して

私たちのまち登別は、雄大な太平洋に面し、国定天然記念物の登別原始林を始めとする豊かな森林に囲まれ、自然環境に恵まれています。四季の変化に富んだ自然は私たちの心を癒やします。夏には青々と茂った樹木に鳥が止まり、秋には色とりどりの紅葉が姿を見せます。冬には山々が雪化粧をして美しい雪景色を見ることができ、春には雪解けとともにふきのとうが芽吹き、そして捨てられたごみも顔を出します。

登別には、豊かな自然によってもたらされる良好な景観がありますが、一部の心ない人によるポイ捨てや不法投棄のせいで、景観が台無しとなっているのを見たことがあるのではないのでしょうか。

ポイ捨てや不法投棄は、私たち一人ひとりがモラルを持ち、決められたとおりにごみを出せば決して起きることがありません。ポイ捨てや不法投棄をする人は、ごみを捨てるたびに心を捨てているのではないのでしょうか。

今一度ごみの正しい出し方を確認し、徹底することで、登別の豊かな自然や良好な景観を私たちの手で守っていきませんか。

特集

災害に備える

一人ひとりが防災の担い手

平成23年3月11日に発生した東日本大震災をはじめ、平成28年4月には平成28年熊本地震、同年8月には東北・北海道の各地で甚大な被害をもたらした台風10号による水害など、全国的に大きな災害が発生しています。

しかし、さまざまな災害が私たちの記憶に強く刻まれる一方で、災害に対する日頃の準備の大切さは記憶から薄れてしまう方も多いのではないのでしょうか。

日常生活を送る中で防災への関心を常に持ち続けることはなかなか難しいことかもしれませんが、いざというときに命を守るための準備は自分自身にしかできません。

一人でも多くの命を救うためにも、私たちはどのようなことに取り組んでいくことが大切なのか、今一度、考えてみませんか。

一人ひとりが 防災の担い手

市は、災害が起きたときに迅速に対応できるよう、食糧や資機材の備蓄、避難誘導看板の設置などを行い、防災体制の整備を図っていますが、防災体制を強化しても災害の発生そのものを防ぐことはできませんし、道路寸断などの要因により、災害発生後、すぐに駆け付けることが難しい場合があります。

そのようなとき、一人ひとりがこれまで行ってきた日頃の準備や地域での助け合いが大きな力となり、災害による被害を未然に防いだり、被害を最小限に抑えることにつながります。

身近なところから はじめよう

災害の備えとして、家庭内備蓄や家族との連絡方法・情報入手方法の確認、季節に応じた非常用持出品の準備をすることなどが重要です。

特に冬は、降雪による路面状況の悪化や視界不良などにより避難に時間を要する可能性や寒

さ対策のため防寒具を用意する必要があります。

また、突然の災害ではどのような行動が適切か判断できなくなる場合があるため、地域の防災訓練に参加するなど、災害時を想定した自分や家族の行動を確認し、備えることが、自分自身や大切な人の命を守る取り組みの一つになります。

大切にしたい地域 との『つながり』

皆さんは、日頃から近所の方とあいさつなどを交わっていますか。地域にどんな人が住んでいるのか分からない、という方もいらっしゃるかもしれません。

地域の方との『つながり』は災害などのいざというときに大きな力となります。

過去には、日頃から地域の方とコミュニケーションを取っていたことで、災害時に近所の方が声を掛けに来てくれたという事例もあります。

市内では、これまで各地で発生した災害の教訓を生かし、地域との『つながり』で防災活動を行う取り組みが進められています。

地域 とのつながりが大きな助けに

日頃から地域で 助け合える関係を

地域による取り組みの一つとして挙げられるのが、地域に住む方が互いに協力し合い、自分たちの地域は自分たちで守るという自覚と連帯意識に基づき自主的に結成する『自主防災組織』です。

登別市は、37の自主防災組織が町会・町内会・自治会・地区連合町内会により組織されており、災害発生時に、災害情報の収集と住民への伝達や避難誘導、被災者の救護・救出など、災害時の初期活動を行います。消防

などの防災関係機関が現場に到着するまでの間、地域の方がこうした活動を組織的にを行い、被害を最小限に抑えるよう取り組みを進めています。

また、平常時には、緊急連絡網の作成や防災マップを活用した避難訓練の実施、防災研修会の企画・実施などを行うほか、冬期の災害発生を想定した冬期防災訓練を行っている地域もあります。

自主防災組織を 支援します

市は、結成された自主防災組織に対して、組織の活動に必要な

な防災資機材の購入に対する補助を実施しています。

補助の対象となる組織や防災資機材の種類、補助の交付申請方法などについては、総務グループ（☎1130）へ問い合わせください。

〈補助対象組織と補助率〉

- ・新規に結成した自主防災組織…補助対象経費の合計額の全額
 - ・過去に補助金交付を受けてから10年経過した自主防災組織…補助対象経費の合計額の3分の2に相当する額
- ※補助対象経費は加入世帯数に応じた上限額があります。

取り組み 事例



登別本町2町会会長
畠山憲一さん

東日本大震災の発生をきっかけに、町会で自主的に津波避難訓練を開始して今年で14回目となります。地域を歩いて、避難経路に危険箇所がないか、避難場所まで到着するのにどのくらいの時間がかかるかなどを確認することで、自分の地域をよく知っておくことが大切だと実感しています。

冬期の津波避難訓練では、寒さの問題や足場が悪くなるので動きにくく、避難は夏よりも大変になりますし、夜間の津波避難訓練では、「知っている道なのに、夜になると暗くて迷いそうになった」と話す高齢の方もいました。災害はいつ起きるかわからないため、さまざまな状況を想定して訓練を行うことで気付かされるのがたくさんありますね。

また、若い方の力も含め、地域で助け合うことも大切だと感じています。日頃から隣近所や地域と交流をすることで、互いに顔を知り、いざというときにも声を掛けたり、助けたりすることができると思います。

ぜひ、普段からのご近所との交流をはじめ、防災訓練などへの参加で、地域との交流をもつ機会をつくってほしいですね。

避難行動要支援者への取り組み

災害時に自ら避難することが困難で、特に支援を必要とする避難行動要支援者の方が円滑に避難できるよう、市は『避難行動要支援者名簿（兼きずなづくり台帳）』を作成し、同意を得た避難行動要支援者の方の情報を警察や消防、社会福祉協議会、民生委員児童委員、町内会、町会、自治会に提供しています。

これにより、災害時などの安否確認や避難の付き添いなどの地域の支援活動に活用しています。支援を必要とされる方は、事前に登録が必要です。詳しくは総務グループ（☎1130）へ問い合わせください。



“もしも”のときの **情報** 入手方法を知る

いろいろな手段で 防災情報を 収集しましょう

自主防災組織のように、地域で互いに助け合う取り組みで災害の被害を小さくしたり、自身の身を守ったりするためには、災害が発生したら、正確な情報を入手することが重要です。テレビやラジオ、インターネット

ットのほか、事前に登録をしておくが届く、災害時のメール配信サービスを活用するなどして情報を入手し、適切な行動をとりましょう。

また、災害の種類によっては、停電が起きたり、携帯電話などの連絡手段が寸断されることもあるため、避難場所の確認、非常用持出品のチェック、役割分担などを日頃から家族で確認しておくことも必要です。

災害時の情報入手方法の一例

- **登別市防災メール** 『登別市防災メールの登録手順』を参照してください
- **緊急速報メール**…市内のエリアにある緊急速報メールに対応した携帯電話（NTTドコモ、au、ソフトバンク）に対し、市の災害情報や避難情報などを配信します（登録は不要です）
- **防災行政無線放送**…防災情報を伝えるため、市内62カ所に設置しているサイレンです。聞き逃してしまった防災行政無線の放送内容は電話（☎0143⑧0193）で確認できます
- **テレビ・ラジオ**…ラジオ放送の中でも、コミュニティ放送はFM放送の周波を用いて住まい周辺の臨時災害放送を流します。登別市の災害情報はFMびゅ〜84.2MHzで放送されます
- **インターネット**…市ホームページや市フェイスブックのほか、気象台ホームページなどで防災・気象情報が提供されます
- **市の広報車でのアナウンス**…避難所の開設や避難準備情報などをお知らせします

登別市防災メールの登録手順

- 1 パソコン（<https://service.sugumail.com/noboribetsu/member/>）または携帯電話（<https://service.sugumail.com/noboribetsu/>）でURLにアクセスするか二次元バーコードを読み取り、空メールを送信します。
- 2 自動返信されるメールに記載されているアドレスをクリックします。
- 3 表示されている内容に従って登録作業を進め、最後に『入力内容を登録する』を押します。
- 4 『本登録完了のお知らせ』のメールが届きましたら登録完了です。



※空メールとは、件名・本文など何も記載しないメールのことです。
 ※登録料は無料ですが、通信料は利用者の負担となります。
 ※迷惑メールの設定などについては、ご利用の通信業者へ問い合わせください。

備えで変わる防災



避難勧告等の名称が変更されました

市は、災害の発生する危険性が高まった場合、起こりうる災害種別に対応した区域に避難勧告等を発令し、皆さんに避難や避難準備を呼び掛けます。

平成28年8月に発生した台風10号による水害は、東北・北海道の各地で甚大な被害をもたらしました。

また、この災害では、高齢者施設などで避難が遅れ、被災者

が出る事例が発生しました。これをきっかけに、高齢者などが避難を開始する段階であるということを確認するため、『避難準備情報』は『避難準備・高齢者等避難開始』に、『避難指示（緊急）』に名称変更されました。

発令される避難情報

○『避難準備・高齢者等避難開始』

・いつでも避難ができるよう準備をしましょう。身の危険を感じる人は避難を開始しましょう

・避難に時間を要する人（高齢の方、障がいのある方、乳幼児をお連れの方など）は避難を開始しましょう

○『避難勧告』

・避難場所などへ避難をしましょう

○『避難指示（緊急）』

・まだ避難していない場合は直ちにその場から避難しましょう

・外出することがかえって命に危険が及ぶような状況では、自宅内より安全な場所に避難をしましょう

日頃の『備え』が大切な命を守る

市は『登別市地域防災計画』に基づき、隔年で総合防災訓練を実施するほか、行政機関や各種団体などと協定を結び、災害時に円滑に対応できるよう準備しています。

そして、市が行うこのようなさまざまな取り組みだけでなく、皆さんの防災意識の向上が、災害時の大きな助けとなります。災害発生時に慌てるのか、冷静な対応を行うのか。その行動を決めるのが、事前の『備え』ではないでしょうか。

自分自身を守る『備え』、そして、いざというときに周囲の方と助け合うための『備え』についてもう一度見つめ直し、私たち一人ひとりがどのような『備え』をするべきか考えることが大切です。

一人でも多くの命を守るための『備え』を今日からはじめてみましょう。

災害が発生すると、水や電気、ガス、通信機器の機能などが利用できなくなる恐れがあります。復旧までの間、自宅で生活できるよう、水や食糧、生活用品などを備蓄するほか、避難が必要になったときにすぐに持ち出せるよう、前もって非常用持出品をリュックサックに詰めるなどの準備をしておくことが大切です。

非常用持出品チェックリスト

- 飲料水 (500ml×家族人数分)
- 非常食
- 皿、コップ
- 携帯ラジオ (予備電池も)
- 懐中電灯 (予備電池も)
- 携帯電話 (充電器、バッテリーも)
- 筆記用具
- ビニール袋
- 帽子、ヘルメット
- 軍手
- 常備薬
- 洗面道具
- ティッシュペーパー、ウェットティッシュ
- 貴重品 (現金、預金通帳、印鑑、権利書、健康保険証、身分証明書など)
- その他、各人で必要なもの (乳幼児のいる方は離乳食など)

※衣類など、季節によって必要なものは変わります。食糧品などは賞味期限があるため定期的にチェックしましょう。

冬季に役立つ持出品

- 新聞紙
 - ・掛け布団として使う
 - ・服と服の間に入れて断熱材の代わりに使う
 - ・足元が冷えるときは靴下を履いた上に新聞紙を巻き、上からさらに靴下を履いて暖をとる
- 食品用のラップ
 - ・食器にかぶせることで皿を汚さずに済む
 - ・新聞紙をお腹に巻き、その上からラップを巻くことで保温する
- アルミホイル
 - ・容器の代わりになる
 - ・他の材料と組み合わせで簡易コンロやランプとして利用できる
- カイロ
- 毛布
- 厚手の服

問い合わせ
総務グループ
(☎85)1130

地球温暖化防止に 取り組みませんか

市内の温暖化対策を紹介します

1891年の統計開始以降、世界の年平均気温は増加の一途をたどっており、この地球規模の気温の上昇を『地球温暖化』と呼んでいます。地球温暖化は、地球環境にさまざまな悪影響を及ぼすため、世界共通の問題となっています。かけがえのない地球を次代に引き継いでいくためには、私たちが積極的に温暖化対策に取り組んでいく必要があります。

今号では、市民や事業者の皆さんと温暖化対策に取り組んでいくために策定した『登別市温暖化対策実行計画（区域施策編）』の目標値などを説明するほか、市内で行われている温暖化対策の取り組みを紹介します。

地球温暖化は
どうして起きたの



産業革命以降、化石燃料の使用や森林の減少などにより、大気中の二酸化炭素濃度は増加し続けています。二酸化炭素などは、地球の外へ熱が逃げないようにする効果があり、このような気体を総称して温室効果ガスといいます。

地球温暖化の主な原因は、この温室効果ガスの増加だと考えられています。温室効果ガスは、生き物が暮らしやすい気温を保つため適度に必要ですが、多すぎると地球の温度が必要以上に上がってしまいます。

地球温暖化の影響の
一例を教えてください



- 海面が上昇する
- 島が沈む

・浅瀬の生き物がすみかを追われる

●生き物の生態が変わる

- ・作物の育つ場所が変わる
- ・絶滅する生き物が出てくる

●異常気象が増える

- ・集中豪雨が増える
- ・干ばつが増える

市の計画における二酸化炭素の削減目標は



『登別市温暖化対策実行計画（区域施策編）』では、平成25年度の市全体の二酸化炭素総排出量を基準とし、平成42年度までの17年間で、総排出量を26割（4万1千139ト）削減することを目標としています。

1年当たりの削減量



市全体で4万1千139トの削減に取り組むため、市民や事業者で、それぞれ1年当たり表に記載の量の削減

を目指します。

1年当たりの二酸化炭素
削減量の目安

区分	削減量（キログラム）
市民の取り組み	726,000
運輸関係事業者の取り組み	678,000
その他の事業者の取り組み	1,016,000
合計	2,420,000

1年・1世帯当たりの
削減量の目安は



市民1年当たりの削減量は、72万6千キログラムです。平成29年1月末現在、市内には2万4千899世帯ありますので、1年で1世帯当たり29キログラムの削減が目安となります。

例えば、冷蔵庫に物を詰めすぎないようにすると、1年間で30キログラムの削減効果があります。

二酸化炭素を削減
するための行動例
事業者の方



- 資料などを印刷するときには両面印刷して紙を節約するなど、ごみの排出抑制に努める。
- 昼休みに消灯するほか、ノー残業デーを設定するなど、省エネルギー化への取り組みを行う。
- クールビズやウォームビズを奨励し、冷暖房の使用量を減らす。
- パソコンは省エネルギーモードで使用し、使わないときは電源を切る。
- 各種施設でLED照明に取り替えるなど、各種省エネルギー設備を導入する。
- 省エネルギー基準を満たした電気製品を導入する。
- 建築物を新設・改築する場合は、高断熱化に努める。

地球温暖化防止に取り組みませんか



※本計画は、市役所や各支所、市民会館、しんた21、市立図書館、市立図書館アーニス分館、市民活動センターに設置しているほか、市ホームページに掲載しているの、ご覧ください。

- 必要な物だけを買う、ごみの排出量を減らす。
- 近所に出掛けるときは、できるだけ徒歩や自転車で行く。
- 自動車の運転は急発進・急ブレーキをしないなど、燃費の向上に努める。
- 省エネルギー型家電製品を購入する。
- 省エネルギー型暖房器具・給湯器に買い替える。
- 住宅を新築・改築する場合は、壁などに断熱対策を施し、冷暖房効率の向上に努める。
- 家電製品は省エネルギーモードを使用し、使わないときは電源を切ったりコンセントを抜いたりする。

二酸化炭素を削減
するための行動例
市民の方へ



省エネルギーに取り組んだときの効果の一例を紹介します

各家庭でも取り組める省エネルギー行動	二酸化炭素削減効果 (キログラム)	年間節約額 (円/世帯)
冬のFF式暖房の室温設定を1度下げる（設定温度を21℃から20℃に下げ、1日18時間使用した場合）。	232	9,340
電気カーペットの温度設定を下げる（設定温度を『強』から『中』に下げ、3畳間で1日5時間使用した場合）。	128	5,110
電気こたつの温度設定を下げる（設定温度を『強』から『中』に下げ、1日5時間使用した場合）。	34	1,340
60ワットの白熱球を12ワットの電球型蛍光灯に取り替える（2,000時間点灯した場合）。	58	2,310
60ワットの白熱球を6ワットのLED照明に取り替える（2,000時間点灯した場合）。	74	2,970
テレビの画面輝度を『最大』から『中間』に下げる。		
・32V型の液晶テレビの場合	19	740
・42V型のプラズマテレビの場合	105	4,170
冷蔵庫に物を詰めすぎない（詰め込み量を半分にした場合）。	30	1,200
冷蔵庫の設定温度を下げる（周囲温度を22℃とし、設定温度を『強』から『中』に下げた場合）。	43	1,690
ガスコンロの炎が鍋底からはみ出さないように調節する。	6	1,200
食器洗い乾燥機を使用するときはまとめて洗う。	365	19,840
間隔を空けずに入浴する。	101	19,800
シャワーは不必要に流したままにしない。	35	8,790
使わないときは温水洗浄便座のふたを閉める。	24	950
便座暖房の温度を低めに設定する。	18	720
温水洗浄水の温度は低めに設定する。	10	370
洗濯物はまとめて洗う。	21	11,370
自動車運転時、発進するときはゆっくりとアクセルを踏む。	194	12,530
加減速の少ない自動車運転をする。	68	4,390
自動車運転時、速度を落とすときは早めにアクセルを離す。	42	2,710
アイドリングストップを行う。	40	2,590

※表中の数値は目安であり、使用器具や使用期間、使用条件などにより、二酸化炭素削減効果や年間節約額は異なります。

※詳しくは『登別市温暖化対策実行計画（区域施策編）』に掲載していますので、ご覧ください。



市内の小学校でも取り組みが行われています



平成20年4月24日、北海道は、国より多くの二酸化炭素削減を目指す『北海道環境宣言』を行いました。この宣言では、道民は1人一日10割(1・1キログラム)の二酸化炭素排出を削減するなどの行動目標が定められています。

市と登別市環境保全市民会議は、家庭でのエネルギー消費の節減を行い、地球温暖化防止の取り組みを推進するため、『子ども環境家計簿(夏・冬休みバージョン)』を作成しました。

各家庭では、同家計簿を使い、児童と家族が一緒になって二酸化炭素の排出削減のための取り組みを行っており、夏・冬休み計17回の取り組みで、約252トンの二酸化炭素排出を削減できました。

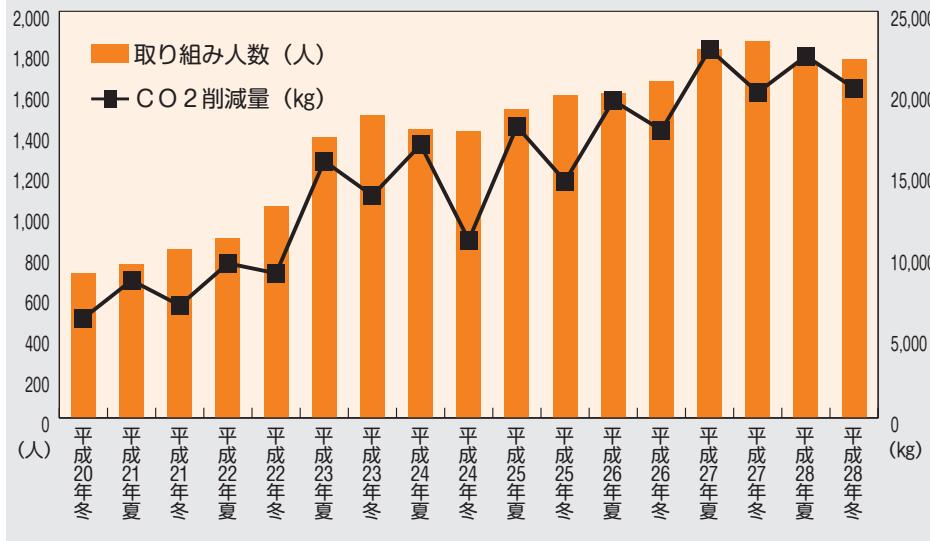
平成20年の冬休みから市内の全小学校で取り組んでいる『子ども環境家計簿』は、近隣市町村では行われていない試みであり、今後も引き続き行っていきます。

地球温暖化防止のため、『子ども環境家計簿』をはじめ、私たち一人ひとりも二酸化炭素排出削減に取り組んでいきましょう。

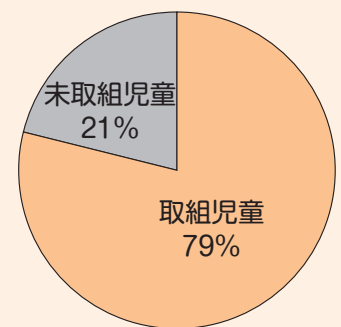
【平成20年冬休み～平成28年冬休み『子ども環境家計簿』の取組状況】

実施時期	全児童数	取組児童数	取組率	二酸化炭素削減量	実施時期	全児童数	取組児童数	取組率	二酸化炭素削減量
平成20年 冬	2,595人	710人	27.3%	6,133kg	平成25年 夏	2,446人	1,516人	61.9%	17,931kg
平成21年 夏	2,535人	757人	29.8%	8,463kg	平成25年 冬	2,453人	1,584人	64.5%	14,569kg
平成21年 冬	2,539人	827人	32.5%	6,922kg	平成26年 夏	2,446人	1,598人	65.3%	19,527kg
平成22年 夏	2,555人	885人	34.6%	9,508kg	平成26年 冬	2,446人	1,657人	67.7%	17,708kg
平成22年 冬	2,562人	1,039人	40.5%	8,898kg	平成27年 夏	2,339人	1,812人	77.4%	22,676kg
平成23年 夏	2,524人	1,382人	54.7%	15,798kg	平成27年 冬	2,389人	1,853人	77.5%	20,030kg
平成23年 冬	2,521人	1,486人	58.9%	13,679kg	平成28年 夏	2,239人	1,737人	77.5%	22,262kg
平成24年 夏	2,475人	1,421人	57.4%	16,807kg	平成28年 冬	2,232人	1,762人	78.9%	20,291kg
平成24年 冬	2,475人	1,407人	56.8%	10,943kg	合計	41,771人	23,433人		252,145kg

過去17回の取組児童数と二酸化炭素削減量の推移



平成28年冬休み『子ども環境家計簿』取組状況



取組率は増加しており、今年度は、市内小学校の全児童数の約79%が取り組みました。

問い合わせ 環境対策グループ (クリンクルセンター内・☎05 2958)

元気なときから介護予防

～4月1日から介護予防・日常生活支援総合事業がスタートします～

▶問い合わせ 高齢・介護グループ (☎5720)

今後、一人暮らしの高齢者や高齢者夫婦のみの世帯、認知症の高齢者などが増え、介護を必要とする人が増えていくと予想されています。

介護が必要となっても住み慣れた地域で安心して暮らせるよう地域全体で高齢者を支えるとともに、高齢者自身も元気で自立した生活を続けていくことが大切です。

地域の実情に応じたサービスや支援を提供できるよう『介護予防・日常生活支援総合事業（総合事業）』が平成29年4月から始まります。



何が変わるの？

市が平成29年度に実施するサービス内容については、現在のものと変わりませんが、今後、地域の実情や利用者のニーズに合ったサービスが提供できるよう検討を進めていきます。



登別市が実施する総合事業の内容

総合事業は、『介護予防・生活支援サービス事業』と『一般介護予防事業』で構成されます。

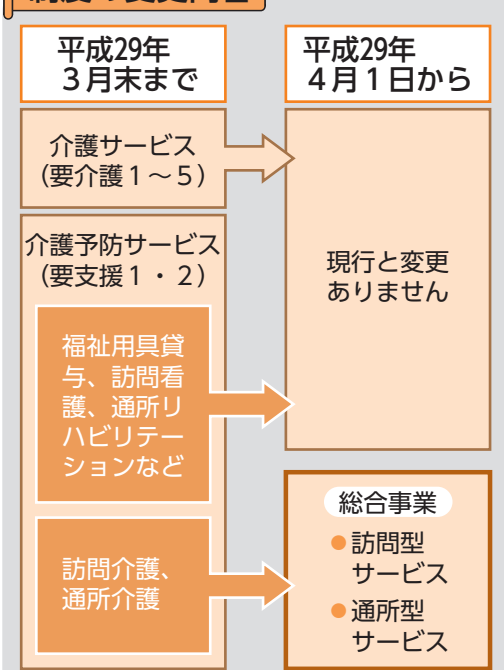
介護予防・生活支援サービス事業

- 訪問型サービス（ホームヘルプサービス）
サービス事業所による入浴・食事などの身体介助や、掃除・洗濯・調理などの生活援助
- 通所型サービス（デイサービス）
デイサービスセンターでの入浴・食事の介助や生活機能の維持向上のための機能訓練など

一般介護予防事業

- 地域住民が自主的に行う体操教室などの支援や介護予防に関する啓発事業など
- ※65歳以上の地域住民の皆さんが中心となって自主的に取り組む介護予防活動を支援します。詳しくは、高齢・介護グループまで問い合わせください。

制度の変更内容



総合事業を利用するには（要支援1・2に認定された方）

サービスを利用するためには、要介護認定で要支援1・2と判定された後に、利用するサービス内容や事業所をご本人の意向や心身の状態を確認した上で、地域包括支援センターや指定居宅介護支援事業所のケアマネージャーなどがケアプランを作成します。まずは、お住まいの地区の地域包括支援センターにご相談ください。

登別市地域包括支援センター	担当地区	電話番号
けいあい	鶯別町・美園町・上鶯別町・若草町・栄町・新生町	☎5005
ゆのか	富岸町・青葉町・若山町・大和町・緑町・川上町・鉢山町・桜木町・片倉町・新川町・富士町・柏木町	☎2106
あおい	常盤町・中央町・幌別町・千歳町・来馬町・札内町・新栄町・幸町・富浦町・登別本町・登別港町・登別東町・中登別町・上登別町・登別温泉町・カルルス町	☎0511

※現在サービスを利用している方は、認定の有効期間中は継続して同じサービスを利用できます。

※認定更新を受けた場合は、今までどおり地域包括支援センターにご相談いただき、必要なサービスを検討します。

2 / 3・4

今年の勝者は 赤組か白組か

第46回登別温泉湯まつり

2月3日(金)・4日(土)の2日間、登別温泉とカ
ルス温泉で『第46回登別温泉湯まつり』(登
別観光協会・市主催)を開催しました。

同まつりは、登別温泉の多彩で豊富な湯量が
尽きることのないよう祈願し、天与の効能に感
謝をするとともに、赤鬼・青鬼の『湯鬼神』が、
登別温泉街のホテルや旅館、商店などに登場し、
観光客や市民の厄払いなどを行うまつりです。

各所では、『湯鬼神かぐら』が披露され、訪
れた市民や観光客の厄払いが行われたほか、
『子宝もちつき舞』や甘酒・おしるこの振る舞
いなどが行われました。

4日の夜には、下帯姿の男性約100人の若者に
よる『源泉湯かけ合戦』が源泉公園で行われ、
厳寒の中、湯をかけ合いながら勇壮な騎馬戦を
繰り広げました。

今年は白組が勝利したため、登別温泉の湯量
が増えると期待されています。



▲ホテルのレストランを練り歩く『湯鬼神』



▲白組が勝利を飾った『源泉湯かけ合戦』

鬼の豆まき隊、 いざ出陣

2017鬼まつり

1月28日(土)、登別・幌別・鷺別地区で『20
17鬼まつり』(鬼まつり実行委員会主催)が
行われました。

鬼に変装した『元鬼(げんき)ふりまき隊(豆まき隊)』
が、各地区の商店街や保育所、病院などを訪れ、
太鼓や笛を鳴らしながら無病息災・家内安全・
商売繁盛を祈願。保育所では、鬼の登場に驚い
た子どもたちが泣き出したり、鬼に向かって豆
を投げたりする姿が見られました。

また、各地区の会場では、餅つきや餅まき、
アイスキャンデルの点灯式などが行われ、参加
者はさまざまなイベントを楽しみました。



▲鬼の登場に驚き、保育士にしがみつく子どもたち

1 / 28



▲自然学習や市民の憩いの場として利活用を進めているキウシト湿原の保全活動などについて聞き入る参加者

キウシト湿原を守り、 未来へつなぐ

環境講演会

1月26日(木)、クリンクルセンター内の市民
ギャラリーで、キウシト湿原の保全活動を行っ
ているNPO法人キウシト湿原・登別の理事長・
堀本宏(ほりもとひろ)さんを講師に招き『環境講演会』(市主
催・市環境保全市民会議共催)を開催しました。
堀本さんは、貴重な湿原を子どもたちに残し
たいとの思いから活動を始めたことや、湿原の
特徴・特異性、湿原に生息する生き物などにつ
いてスライドを交えながら説明。約100人の参加
者は熱心に聞き入り、湿原の保全と再生活動に
ついて理解を深めました。

1 / 26



▲『蝦夷地に造られた仙台藩の砦』をテーマに講義をする平野さん(中央)

**白老町に残る史料を
読み解く**

古文書教室(講座編)
2月12日(日)、市民会館で、仙台藩白老元陣屋資料館の学芸員・平野敦史(ひらのあつし)さんを講師に迎え、『古文書教室(講座編)』(市教育委員会主催)を開催し、市内外から32人が参加しました。

今年で5年目となる同教室は、資料館などで目にする古文書について興味をもってもらい、地域の歴史や史料に関心と理解を深めることを目的に、古文書の解説などを行っています。

平野さんは、江戸時代末期に北方警備のために派遣された仙台藩の陣屋の見取り図や絵図などを紹介し、作製された時代の様子や陣屋周辺の地形などについて解説してくれました。

2/12

障がいを知り共に生きる

あいサポーター研修

2月1日(水)、市民会館で『あいサポーター研修』(市主催)を開催しました。

市は、多様な障がいの特性などを理解して、障がいのある方にちょっとした手助けや配慮を行う『あいサポーター運動』を推進するため、この運動を実践する『あいサポーター』の養成に取り組んでいます。

この日は、福祉関係者の有志が集まった団体からの申し込みを受けて開催。参加した35人の方は、障がいの種別ごとに障がいのある方が困っていることを学んだほか、手話通訳専門員の手本を見ながら手話を体験しました。

2/1



▲『こんにちは』など、日常で使われる手話を覚える参加者

『広報のぼりべつ』が入選

第63回北海道広報コンクール入選

広報技術の向上を図るため、平成28年中に発行した広報紙や広報写真、映像などについて優れた作品を表彰する『第63回北海道広報コンクール』(広報広聴技術研究会実行委員会主催)において、本市の『広報のぼりべつ』が『広報誌(紙)市の部』で5年ぶりの入選を果たしました。

『広報誌(紙)市の部』では、17作品の応募の中から、市や地域で取り組む子育て支援などについて特集を組んだ『広報のぼりべつ8月号』が選ばれました。

今後も、市民に親しまれる広報紙作りに努めてまいりますので、ぜひご愛読ください。



▲『広報誌(紙)市の部』で入選した『広報のぼりべつ8月号』



人それぞれのおひな様

おひな様人形づくり教室

2月4日(土)、郷土資料館で『おひな様人形づくり教室』(郷土資料館主催)を開催しました。

この教室は、手作りのひな飾りでひな祭りを楽しんでもらうため毎年実施。自分の手でひな人形を作ることができるため、参加した方から好評をいただいている事業です。



▲完成後のかわいらしい姿を思い浮かべながら人形作りに取り組む参加者

参加者は、色とりどりの布地の中から、おひな様の着物となる素材を選んでひな人形作りに挑戦。郷土資料館のボランティアグループ『SLG』のメンバーから作り方について丁寧な説明を受け、参加者は、かわいらしい人形を作り上げることができ、うれしそうな表情で完成したおひな様を持ち帰りました。

2/4

知って備える 防災メモ

第50回



大雪による災害に備えましょう

大雪が引き起こす災害に注意

胆振・日高地方は、道内の日本海側など他の地域と比較すると、内陸の一部を除き降雪量が少ない地域にあたります。

しかし、強い冬型の気圧配置によって局地的な大雪になる場合や1月から3月にかけては、本州から近く発達した低気圧の影響により広い範囲で大雪となることがあります。

大雪は、道路の通行止めや公共交通機関の遅延・運休などの交通障害、



電線着雪などによる電力障害、樹木の枝折れのほか、融雪による雪崩などの災害を引き起こします。そして、これらの災害が複合して発生した場合、地域住民の生活にさらに大きな影響を及ぼす恐れがあります。

気象情報を確認して大雪に備える

大雪が予想される場合、気象台は大雪に関する注意報や警報、特別警報、気象情報を発表しますので、これらの防災気象情報を活用し、大雪による災害に備えましょう。

また、住宅周辺の除雪や屋根の雪下ろし作業中に、落雪や転落などによる事故が各地で多く発生しています。雪が止んだ後でも作業をする際には十分な注意が必要です。

▼問い合わせ

室蘭地方気象台

(☎²²4249)

人が輝き まちがとぎめく

仲間たち

Group

花ちゃん(スポンジテニスサークル)

『花ちゃん』は、スポンジテニスを通じて親睦を深め、健康づくりを行う目的で平成2年頃に結成したサークルです。現在のメンバーは60代から70代までの女性11人。毎週水曜日の10時から12時まで、総合体育館で活動しています。

スポンジテニスは、バドミントンのコートでスポンジ製のボールを使って行うもので、誰でも気軽に楽しめるスポーツです。会長を務める前川^{まえがわ}ツエさんは、「サークルに入って初めてスポンジテニスをした人もいますが、ゲームをしているうちに自然と上達しています。初心者も歓迎しますので、ぜひ見学に来てください」と呼び掛けます。



雑談を交えながらスポンジテニスでほどよく汗を流してみませんか

6年ほど前に入会した片山^{かたやま}恵美子^{みこ}さんは、「上手くいったときや失敗したときにメンバーが声掛けをしてくれるので、運動が得意ではない私でも楽しんでいきます。そこまで激しく動かないので、適度に汗をかくことができ、運動が好きな方も苦手な方も気軽に参加できるサークルです」と話してくれました。

活動に関する問い合わせは、前川さん(☎⁸⁶4251)まで。



▲メンバーを交代しながらダブルス形式で行うゲーム

さまざまな方の方力で 成り立っている消防団

「20年前、消防団で活動する父の姿を見て、自分もまちの役に立ちたいと思い入団しました。今後は副団長として女性の視点を大切にしながら精一杯活動していきたいです」と抱負を語る山本さん。

「消防団は、防火・防災のための広報活動や訓練のほか、災害時の消火活動などに従事します。男性だけでなく、女性も在籍しており、災害現場においては、主に後方支援や被災された方のケアなどを行っています。冬の火災で出動した際、女性団員が被災した家族の方に毛布を掛け、背中をさすり、気持ちを落ち着かせるなど、被災者に寄り添ったケアを行ったところ、『女性団員が側にいてくれて安心した』という言葉をいただいたことが心に残っています」と話す山本さん。女性団員の必要性を改めて感じたと語ります。



▲地域防災の要として、日々訓練に励む女性団員と指揮を行う山本さん（右）

市民の安全のため、活動に打ち込む消防団員。大規模災害の発生を想定し、連携の強化に力を入れているそうです。

「訓練や研修、勉強会などを通じて、防災・減災のための活動を積極的に行っていきたいですね。また、大規模災害などが発生した際には各分団が一丸となって対応にあたる必要があるため、平常時から各分団間の横の連携もこれまで以上に強化し、いつ起きるかわからない災害に備えていきたいです」。

あなたの想いで このまちを守りませんか

まちの安全の一助を担う消防団ですが、消防団員が不足している現状があると山本さんは話します。

「全国的に消防団員が減少しており、登別市も例外ではありません。特に登別地区と登別温泉地区は女性団員がいない状況です。消防団の活動に興味をもった方は、男女問わず、消防本部（☎9611）にご連絡いただければと思います」と入団を呼び掛けます。

まちの安全・安心のために日々活動する消防団。その活動は私たちを守る大きな力となっています。



KIRARI

やまもとふみこ

山本富美子さん（中央町）

現在、7分団147人が在籍している登別市消防団。普段は会社勤めなどを行っている消防団員は、仕事の傍ら、防火・防災啓発活動や資機材の取り扱い訓練などのほか、火災の消火、災害時の救助や避難誘導などを消防職員と連携しながら行い、まちの安全・安心を守るため活動しています。

平成9年から登別市消防団に入団し、平成23年には女性分団の分団長に就任した山本富美子さんは、平成28年10月より、女性としては胆振・日高地方で初、道内でも3番目となる消防団の副団長に就任されました。

今回は、消防団員としてさまざまな活動を行う山本さんに、活動の様子や今後の取り組みなどを伺いました。

まちへの想いが活動 の原動力となっています。

昭和34年、せたな町生まれ。57歳。

室蘭東高校（現在の室蘭東翔高校）を卒業後、海外留学などを経て、昭和55年から5年間、登別市社会福祉協議会に勤務。その後、山本商店に勤める。平成9年に登別市消防団が女性団員の募集を開始したことから入団し、現在までまちの安全・安心のため精力的に活動している。

くらしのガイド

市や国、道からのお知らせ



くらしの住まい



ペットボトルの分別方法の変更について

これまでのペットボトルの分別方法は、ふたを外したペットボトルを資源ごみに排出していましたが、4月1日から、ふたに加えてラベルも剥がす分別方法に変更となりますので、ご理解とご協力をお願いします。

なお、ふたとラベルは、燃やせるごみとして排出してください。
問い合わせ 環境対策G（クリンクルセンター内・☎852958）

浄化槽の法定検査

浄化槽管理者は、毎年1回、浄化槽の定期検査を受けること

が法律で義務付けられていますので、必ず受検しましょう。

※受検する検査機関は決められていませんので、詳しくは問い合わせください。

問い合わせ 環境対策G（クリンクルセンター内・☎852958）

7市町によるごみ焼却施設共同整備の検討開始について

西胆振地域廃棄物広域処理施設（メルトタワー21）は、2市3町（室蘭市、伊達市、豊浦町、壮瞥町、洞爺湖町）による広域ごみ処理施設として、平成15年4月から稼働していますが、このたび、西いぶり広域連合において、新たな施設に更新することとなりました。

施設の更新を受け、本市においても、メルトタワー21の後継施設を共同で整備すべきか、市民への影響や経費について試算

し、検討を開始します。

問い合わせ 環境対策G（クリンクルセンター内・☎852958）

平成29年度の「ごみの収集体制」

平成29年4月1日から平成30年3月31日までのごみ収集は、今号の広報のほりべつに折り込みしている『家庭ごみ収集カレンダー』のとおり実施します。

また、『家庭ごみ収集カレンダー』と分別の仕方をまとめた『ごみ分別辞典』は、市役所と各支所で配布しています。

問い合わせ 環境対策G（クリンクルセンター内・☎852958）

灯油タンクからの油漏れにご注意ください

市内で灯油タンクの配管の亀裂などによる油漏れが発生しています。

事故を未然に防ぐために、次のことに注意しましょう。

- ・灯油タンクと配管の接続部分にゆるみなどはないか
- ・配管の腐食や亀裂などの異常

4月の粗大ごみ収集

地区	収集期間	申込期間
青葉町、緑町、鉾山町、川上町	3月27日(月)～4月1日(土)	3月13日(月)～3月24日(金)
カルルス町、上登別町、登別温泉町、中登別町	4月3日(月)～4月8日(土)	3月21日(火)～3月31日(金)
美園町4～6丁目	4月10日(月)～4月15日(土)	3月27日(月)～4月7日(金)
富浦町1～5丁目、幸町、登別本町、登別港町	4月17日(月)～4月22日(土)	4月3日(月)～4月14日(金)
片倉町、新栄町、札内町、来馬町、富浦町（1～5丁目を除く）	4月24日(月)～4月29日(土)	4月10日(月)～4月21日(金)

※今回の申し込みからは『家庭ごみ収集カレンダー（緑色）』の内容となっていますので、お間違えの無いようご注意ください。
 ※粗大ごみは、1品ごとに『ごみ処理券（1枚160円）』を貼って出してください（1回につき5品まで）。

収集の申し込み（有）登和清掃（☎80200）

※土・日曜日、祝日を除く9時～17時。
 ※電話のかけ間違いに十分注意してください。
 その他の問い合わせ 環境対策グループ（クリンクルセンター内・☎852958）

はないか

・灯油の減りが早くないか

・家屋内や周辺が油臭くないか

問い合わせ 環境対策G（クリンクルセンター内・☎852958）

クリーンチケットの取り扱いについて

し尿処理手数料が改定されることにより、4月1日から市指定の取扱所で新たなクリーンチ

ケットを取り扱います。

なお、現行よりも古いクリーンチケット（166円券、169円券など）や補助券（3円券、13円券など）は、10月1日以降は使用できません。お持ちの方は、返還申請をしていただくと、その額面の金額が還付されますので、環境対策グループまたは各支所で手続きください。

問い合わせ 環境対策G（クリンクルセンター内・☎852958）

『申し込み』『問い合わせ』中の『G』は『グループ』の略です

忘れずに納めましょう

国民健康保険税（普通徴収第10期）の納期限は3月31日（金）です。

納付には口座振替やコンビニエンスストア払いが便利です。
問い合わせ 国民健康保険G
(☎ 85 1771)

確定申告書はご自身で作成し早めに提出してください

平成28年分の所得税、復興特別所得税、贈与税の確定申告書の提出期限は3月15日（水）、消費税、地方消費税（個人事業者）は3月31日（金）です。平成28年分

『市民プールバスパック』をご利用ください

市民プール行きの往復バス料金と入館料を合わせた『市民プールバスパック』を販売しています。

▶バスの利用区間（千代の台線）

- ・上鷺別入口～市民プール前（郊外線）
- ・鷺別～クリンクルセンター前
- ・汐見坂～クリンクルセンター前
- ・登別温泉ターミナル～クリンクルセンター前

▶パック券販売所 市民プール、鷺別公民館、市役所内母子会売店、市民会館、道南バス若山営業所、道南バス登別温泉ターミナル、川西燃料店

▶パック料金（単位：円）

乗車区間	区分	運賃＋入館料	
		通常料金	パック料金
鷺別方面、登別方面～市民プール、クリンクルセンター前	一般	1,120	900
	65歳以上	920	700
	高校生	820	600
	中学生	720	500
登別温泉方面～市民プール、クリンクルセンター前	一般	1,420	1,000
	65歳以上	1,220	800
	高校生	1,120	700
	中学生	1,020	600
	小学生	560	350

※鷺別方面は鷺別・上鷺別入口、登別方面は汐見坂、登別温泉方面は登別温泉ターミナルを起点とします。

※パック券の利用は、市内からの乗車に限ります。バスを乗り継ぐ場合は、利用できません。

▶問い合わせ 社会教育グループ (☎ 88 1129)

の所得税・確定申告書は『確定申告の手引き』や前年の『申告書控え』を参考に、ご自身で作成し、早めに提出してください。

国税庁のホームページでは、申告書を簡単に作成できる『確定申告書等作成コーナー』が用意されていますので、印刷して郵送などで提出できます。

※申告には、マイナンバーカード（個人番号カード）または番号確認書類（マイナンバー通知カード、マイナンバーの記載がある住民票など）と身元確認書類（運転免許証、被保険者証など）が必要です。

※『復興特別所得税』の記載漏れにご注意ください。

●振替納税を利用しない方の納

期限

・所得税、復興特別所得税、贈与税：3月15日（水）

●振替納税を利用する方の振替

日
・所得税、復興特別所得税、贈与税：4月20日（木）
・消費税、地方消費税（個人事業者）：3月31日（金）

問い合わせ 室蘭税務署 (☎ 22 4151)

自動車税の住所変更を忘れずに

自動車税は、4月1日現在の登録に基づいて課税される税金

です。

登録住所が現在の住所と異なる場合があり、引越などをしたときは、3月中に運輸支局で住所変更の登録をしてください。

問い合わせ 札幌道税事務所自動車税部 (☎ 011-746-1197)

平成29年度固定資産税の『土地・家屋価格等縦覧帳簿』が縦覧できます

固定資産税の対象となる土地や家屋の評価額が、他の土地や家屋と比較して適正かを確認する『土地・家屋価格等縦覧帳簿』

が次の期間で縦覧できます。

期間 4月3日（月）～5月31日（水）
※土・日曜日、祝日を除く。

場所 税務グループ

対象 固定資産税の納税者
※本人や法人の代表者以外の方が縦覧するときは、委任状が必要です。

※縦覧には、本人確認書類（運転免許証など）が必要です。

※縦覧期間中は、自己資産の固定資産課税台帳も無料で閲覧できます。

問い合わせ 税務G (☎ 85 1155)

胆振幌別川の水位の上昇にご注意ください

雪解けにより、ダムの水量が多くなる時期を迎えました。

ダムが増水したときは、水を放流して水位の調整を行うため、放流中は、胆振幌別川の水位が上昇します。

放流の際には、ダムのサイレンを鳴らし、スピーカーによる放送や警報車でのパトロールを行いますので、ご注意ください。

問い合わせ 室蘭地区工業用水道管理事務所 (☎ 85 2821)



監査結果と措置状況を公表しています

平成28年度定期監査及び財政的援助団体等監査の結果、並びに指摘事項の措置状況報告は、市役所前掲示場で公表しましたが、市役所1階市民ロビーと市

ホームページでも閲覧できます。
監査執行者 登別市監査委員・三浦忠夫、木村俊子
執行期間 平成28年9月30日
監査の範囲 平成28年4月から平成28年9月までに執行された市の事務等や財政的援助団体等の平成27年度執行分

パブリックコメント（意見公募）の実施結果をお知らせします

「登別市空家等対策計画（案）」について平成28年12月1日から

問い合わせ 監査委員事務局
 (☎85)9230

30日まで意見を募集したところ、5件の意見が寄せられました。寄せられた意見とそれに対する市の考え方は、市ホームページに掲載しているほか、市役所1階市民ロビー、各支所、市民会館、しんた21、市立図書館、市立図書館アーニス分館、市民活動センター、都市政策グループ

プに閲覧ファイルを備え付けています。
問い合わせ 都市政策G
 (☎85)3230

3月11日のサイレン吹鳴について

東日本大震災の発生から6年が経過しようとしています。

市は、震災により犠牲となつた方を哀悼し、3月11日(土)14時46分から1分間のサイレン吹鳴を行います。市民の皆さんは、サイレンと同時に1分間の黙とうをお願いします。

問い合わせ 総務G
 (☎85)1130

アイヌ民族の遺骨を返還します

北海道大学、札幌医科大学は、各大学が保管しているアイヌ民族のご遺骨などのうち、身元の判明したご遺骨をお返しする手続きを開始しました。

※詳しくは問い合わせください。
問い合わせ 北海道大学アイヌ遺骨返還室 (☎0120-622-127)、札幌医科大学事務局

(☎0120-361-115)

医療費の削減にご協力ください

市の国民健康保険は、加入者が減少しているにもかかわらず、高齢化や医療の高度化、慢性的な疾患などにより、医療費が高水準で推移しているという厳しい財政状況となっています。また、医療費が増加すると、さらなる国民健康保険税の引き上げにつながる可能性があるため、市が推奨する医療費を抑える取り組みについて、皆さんのご協力をお願いします。

医療費の節約8つのポイント

1. なるべく同じ病院へ行きましょう

同じ病気でいくつもの病院に通うと、その都度、初診料がかかってしまいます。

3. 『かかりつけ薬局』を決めましょう

同じ薬の処方や誤った飲み合わせを防ぐことにつながります。

5. ジェネリック医薬品に切り替えましょう

先発医薬品と同等の効能効果を持つ医薬品で低価格なため、医師・薬剤師にご相談ください。

7. 生活習慣を見直し生活に運動を取り入れましょう

自覚症状がないときからの生活習慣病予防が大切です。

2. 『かかりつけ医』へ行きましょう

『かかりつけ医』とは、自分や家族の病歴などを把握している医師のことです。

4. 診療時間内に受診しましょう

休日や夜間診療は、医療費が高く設定されています。

6. 定期的に健診を受けましょう

病気の早期発見・早期治療は、体への負担が少なく早い回復が期待できます。

8. スイッチOTC薬を検討しましょう

特定健診などの受診による健康の維持増進や疾病予防の取り組みを行っており、スイッチOTC薬の年間購入額が12,000円を超えた方は、確定申告により税の軽減を受けられることがあります。

～スイッチOTC薬とは～

これまで、医師の判断でしか使用できなかった医薬品を薬局で購入できるようにしたものです。

問い合わせ 国民健康保険グループ (☎85)1771)

「申し込み」「問い合わせ」

中の「G」は「グループ」の略です

下水道使用料の改定について

～住民説明会と下水道事業運営審議会を開催しました～

これまで、広報のぼりべつでは、使用料の改定案や改定の必要性を審議するため設置された『下水道事業運営審議会』の開催結果などについてお知らせしてきました。

このたび、市は1月23日から25日にかけて、市内3カ所で、市民の皆さんに、現時点における市の考え方をお知らせするため住民説明会を開催したほか、1月30日には、審議会の第2回会議を開催しました。

今号では、住民説明会で寄せられた質問や審議会の開催結果などについてお知らせします。

住民説明会^{アンド}での主なQ&A

- Q.** 資金不足額は年々拡大していくようですが、なぜ、経営状況が悪化してしまうのですか？
- A.** 市では、増大した借金返済金などを賄うための新たな借り入れを行うことで、約20年間、使用料を据え置いてきましたが、それらの財源調整のための借入返済金が大きくなるのが主な要因と考えています。
- Q.** 今回、改定を行えば、今後8年間は引き上げなくて良いということですか？
- A.** 市の改定案どおり引き上げとなった場合、現在の見通しによれば、今後8年間は再度引き上げを行う必要はないものと考えています。

審議会での主な意見

- 約20年間、使用料を据え置いてきた経緯を考えれば、今回の使用料改定は致し方ない
- 使用料を据え置いてきた約20年間、主に借金により財源を賄ってきたわけであり、今回を機に、経営に対する考え方を切り替える必要がある
- 今後についても、経費削減の意識を強く持ち、取り組みを進めてほしい
- 下水道事業を知ってもらえるよう取り組んでもらいたい

※今後は、審議会からの意見や住民説明会での市民の皆さんの声などを参考に、市の方針を決定する予定であり、決まり次第、広報のぼりべつなどを通じてお知らせします。

※審議会や住民説明会の内容などは、市ホームページに掲載しています。

▶問い合わせ 下水道グループ (☎9052)

電気自動車用急速充電器の利用について

市では、電気自動車の普及や二酸化炭素の排出量削減を図るため、市役所本庁舎前に電気自動車用急速充電器を設置いたしますので、ぜひご利用ください。

利用時間 24時間、365日（1回30分まで）

※定期メンテナンスなど休止期間あり。

対象 自動車メーカーなどが発行する専用のカードをお持ちの方、エコQ電システムに会員登録されている方

利用可能な車種	
メーカー	車種
三菱自動車工業	i-MiEV、アウトランダーPHEV、ミニキャブ・ミーブ
日産自動車	リーフ
富士重工業	プラグインステラ
トヨタ自動車	eQ
マツダ	デミオEV
本田技研工業	フィットEV

利用料金 カード発行会社などに問い合わせください

問い合わせ 環境対策G（クル

ンクルセンター内・☎2958）

募集

温泉ソムリエ認定セミナー受講者募集

正しい入浴方法や温泉の見分け方、温泉分析書の読み方などのセミナーを開催します。受講者には認定証、温泉ソムリエ限定タオルを差し上げます。

日時 4月14日(金)12時50分～17時

場所 市民会館大会議室

受講料 2万4千840円

定員 80人

問い合わせ 登別観光協会

(☎3311)

就職セミナー

日時 3月16日(木)13時30分～16時30分

場所 職業訓練センター

内容 履歴書・職務経歴書作成、個人面談など

定員 20人（申し込み順）

申し込み 3月13日(月)までに登

別職業訓練協会

(☎1450)

道民の意見を募集します

平成30年度から国民健康保険制度が改定され、北海道と市町村が一体となって国民健康保険を運営することになります。

このため、道は『北海道国民健康保険運営方針』の策定にあたり、道民の皆さんからのご意見を募集します。

案件名 『北海道国民健康保険運営方針（原案）』

募集期間 3月1日(水)～31日(金)
※関係書類は、道ホームページ

などをご覧ください。

問い合わせ 北海道保健福祉部

健康安全局国保医療課

(☎011-231-4111)

65歳超雇用推進助成金を活用ください

平成28年10月19日以降に労働協約または就業規則に次の制度を規定し、制度を実施した場合助成金を受けることができます。65歳以降の定年引き上げや継続雇用制度の導入を検討している事業主の皆さんは、ぜひご活用

用ください。

導入する制度・助成額

- ・65歳へ定年引き上げ・100万円
- ・66歳以上へ定年引き上げまたは定年の定め廃止・120万円
- ・希望者全員を66歳から69歳まで継続雇用・60万円
- ・希望者全員を70歳以上まで継続雇用・80万円

※詳しくは独立行政法人高齢・障害・求職者雇用支援機構のホームページをご覧ください。

問い合わせ 同機構北海道支部

(☎011-622-3351)

財務専門官採用試験

第1次試験日 6月11日(日)

対象

- ・昭和62年4月2日～平成8年4月1日生まれの方
- ・大学を卒業または卒業見込み、短大もしくは同程度の専門学校を卒業または卒業見込みで、平成8年4月2日以降に生まれた方

申込方法 3月31日(金)から4月12日(水)までに人事院のホームページから申し込み

ページから申し込み

自衛官を募集します

◎予備自衛官補(一般・技能)

受付期間 4月7日(金)まで

試験日 4月14日(金)から18日(火)までのいずれか一日

対象

- ・一般：18歳以上34歳未満の方
- ・技能：18歳以上で国家免許資格などを有する方

◎幹部候補生(一般)

受付期間 5月5日(金)まで

試験日

- ・1次：5月13日(土)・14日(日)のいずれか一日
- ・2次：6月13日(火)から16日(金)までのいずれか一日

対象

- ・大卒程度試験：平成30年4月1日現在、22歳以上26歳未満の方(平成30年3月卒業見込みの方を含む)
- ・院卒者試験：平成30年4月1日現在、20歳以上28歳未満で修士課程修了者などの方

問い合わせ 防衛省自衛隊札幌地方協力本部室蘭地域事務所

(☎011-709-2311)

障がいのある方を対象に臨時職員を募集します

市は、障がいのある方の就労や職業的自立の促進、障がい者就労に関する啓発・理解の促進を図るため、障がいのある方を対象に臨時職員を募集します。

▶勤務内容など

任用期間	5月1日(月)～9月30日(土) (勤務成績が良好な場合、最大6カ月の延長があります)
職務内容	事務補助
募集人員	1人程度
勤務場所	市役所または市の公共施設
賃金	時給800円(労働能力に応じて賃金を減額する場合があります)
勤務時間	月～金曜日(祝日を除く)の9時～14時45分、休憩45分(勤務日数・時間を変更する場合があります)

▶選考方法 面接と書類選考

▶応募要件 次の4項目全てに該当する方

- ・市内に居住する障害者手帳をお持ちの方で、昭和33年4月2日から平成10年4月1日までに生まれた方
- ・『障害者の日常生活及び社会生活を総合的に支援するための法律』に基づく就労移行支援事業や就労継続支援事業を利用している方、または、登別地方高等職業訓練校や障害者就業・生活支援センターなどで職業訓練などを受けている方(過去に民間企業などでの就労経験がある方を含む)
- ・障がいなどの状態がおおむね安定している方
- ・パソコン操作(ワード・エクセル)が可能な方

※選考の結果、雇用が決定した方は、4月中に2週間程度の職場実習を行います(交通費などは支給します)。

▶申し込み 3月1日(水)から15日(水)までに電話で申し込みをし、市販の履歴書に必要事項を記入するとともに写真を貼り付け、指定された日時に申し込む本人が障がい福祉グループ(市役所1階7番窓口)に持参

▶問い合わせ 障がい福祉グループ(☎011-3732)

「申し込み」「問い合わせ」中の「G」は「グループ」の略です

(☎011-9533)

<<<こんなときには国民年金の手続きが必要です>>>

日本国内に住んでいる20歳以上60歳未満の全ての方は、国民年金に加入することになっています。

国民年金の加入種別は、ご本人や配偶者の就職・転職・結婚などで変わることがあり、その場合は手続きが必要です。

手続きをしなかった場合、基礎年金（老齢・障害・遺族）を受け取れなくなることもあるため、必ず手続きをしましょう。

▶**問い合わせ** 年金・長寿医療グループ
(☎ 2137)

加入の種別

- 第1号被保険者…自営業者や学生など
- 第2号被保険者…厚生年金に加入している会社員や公務員の方
- 第3号被保険者…第2号被保険者に扶養されている配偶者（収入が一定額を超えない方）

こんなとき	被保険者の種別	手続き先
学生やフリーターなど、厚生年金に加入していない方が20歳になったとき	未加入⇒第1号	年金・長寿医療グループ、各支所
第2号被保険者に扶養されている配偶者が20歳になったとき	未加入⇒第3号	配偶者の勤務先
配偶者が就職して第2号被保険者になり、その第2号被保険者に扶養されるようになったとき	第1号⇒第3号	配偶者の勤務先
第2号被保険者が60歳になる前に、会社などを退職したとき	第2号⇒第1号	年金・長寿医療グループ、各支所
第2号被保険者である方が会社などを退職し、第2号被保険者である配偶者に扶養されるようになったとき	第2号⇒第3号	配偶者の勤務先
第2号被保険者（配偶者）に扶養されていた方で、その配偶者が退職したとき	第3号⇒第1号	年金・長寿医療グループ、各支所
年金受給資格がある第2号被保険者（配偶者）が65歳になり、その配偶者に扶養されていた方が60歳未満のとき		
パート収入が130万を超えたときなど、配偶者の扶養から外れるようになったとき		

道営住宅入居者募集

▶**募集住宅（4戸）**

団地名	棟番号	広さ・階数	面積	築年	住宅分類
であえーるはまなす 団地	A-45	2LDK・4階	58.5平方 <small>㍍</small>	平成21年	一般世帯向け（单身不可）
	A-46	2DK・4階	48.7平方 <small>㍍</small>	平成21年	一般世帯向け（单身可）
	B-33	2LDK・3階	58.5平方 <small>㍍</small>	平成23年	一般世帯向け（单身不可）
若山団地	B-402	3LDK・4階	69.2平方 <small>㍍</small>	昭和64年	一般世帯向け（单身不可）

申し込み要件（次の全ての要件に該当する方）

- ・世帯全体の収入が公営住宅法に定める基準内でそれを証明できる方
 - ・入居者や同居者が、『暴力団員による不当な行為の防止等に関する法律』（暴力団対策法）第2条第6号に規定する暴力団員でない方
- ※募集案内書の設置場所については、問い合わせください。

- ▶**受け付け期間・場所** 3月6日(月)・7日(火)9時30分～16時30分・登別市民会館
- ▶**抽選会日時・場所** 3月15日(水)10時・室蘭市中小企業センター（公開抽選）
- ▶**問い合わせ** 〒050-0083 室蘭市東町2丁目17-11木村ビル1F
北海道営住宅胆振管理センター公募係（☎ 7240）



国民健康保険からのお知らせ

問い合わせ 国民健康保険グループ(☎05 1 7 7 1)

次の事由が生じた日から14日以内に届け出すことが法律で定められていますので、忘れずに手続きしてください

全ての手続きで持参が必要なもの

共通

印鑑（朱肉を使うもの）、マイナンバーが確認できる書類、運転免許証などの身分証（顔写真付の証明書がない場合は、氏名確認のできるものを2種類）
 ※本人または住民票が同一世帯以外の方が手続きする場合、委任状のほか、委任者と受任者の運転免許証などの身分証（顔写真付の証明がない場合は氏名確認のできるものを2種類）が必要です。



表中の『手続きの種類』に応じて必要な『持ち物』

『申し込み』中の『G』は『グループ』の略です

	手続きの種類	持ち物	注意点
国民健康保険に入るとき	他の市町村から転入してきた	前年の所得が分かるもの（源泉徴収票など）	※1 建設国民健康保険組合を抜けた場合は、退職証明書または離職票も必要です。 ※2 出産費用が42万円以上の場合は、『全ての手続きで必要なもの（共通）』だけを持参ください。
	職場の健康保険を抜けた ※1	職場の健康保険を抜けた証明書（健康保険離脱証明書または資格喪失証明書）	
	職場の健康保険の被扶養者から外れた	被扶養者から外れた証明書（健康保険離脱証明書または資格喪失証明書）	
	子どもが生まれた ※2	母子健康手帳、世帯主名義の預金通帳、直接支払制度利用合意文書、出産費用の内訳を記した領収・明細書	
	生活保護を受けなくなった	生活保護廃止決定通知書	
	外国籍の方が加入する	在留カードまたは特別永住者証明書（切り替え手続き前の方は外国人登録証明書）、パスポート、上陸許可証印、指定書	
やめるとき	他の市町村に転出する	被保険者証	●●●●●●●●●● ・国民健康保険をやめるときは、郵送での手続きも可能です。 ・国民健康保険は、他の健康保険の資格喪失日までさかのぼって加入し、その分の保険料もさかのぼって支払わなければなりません。 なお、手続きが遅れると、届出日までの医療機関受診について保険が適用されないことがあります。 ・2カ月以上継続加入していた健康保険によっては、退職後に任意継続することができ、その場合の保険料と国民健康保険税の金額が異なることがありますので、金額を比較した上で加入することをお勧めします。 ・勤務先の倒産や解雇などでやむを得ず退職した方で、雇用保険を受給する方は、国民健康保険税が軽減される場合があります。
	職場の健康保険に加入した	国民健康保険と職場の両方の被保険者証	
	職場の健康保険の被扶養者になった		
	国民健康保険の被保険者が死亡した	被保険者証、喪主または施主名義の預金通帳	
生活保護を受けるようになった	被保険者証、生活保護開始決定通知書		
その他	市内で住所が変わった	被保険者証	
	世帯を分けた、世帯を一緒にした		
	世帯主や氏名が変わった		
	修学のため住所を別に定めた	被保険者証、在学証明書または学生証・合格通知書など	
	学生用被保険者証をお持ちの方が、卒業・退学し、引き続き市外に住む方	学生用被保険者証 ・退学した場合…退学証明書（在学期間が分かる証明書） ・職場の健康保険に加入した場合…職場の被保険者証	
	学生用被保険者証をお持ちの方が、卒業・退学し、社会保険に加入した	学生用被保険者証	
	学生用被保険者証をお持ちの方が、卒業・退学し、登別市に再転入した		
	被保険者証をなくした、汚れて使えなくなった	『全ての手続きで必要なもの（共通）』を持参	
	病院などの施設に入所するため他の市町村に転出し、施設に住所を定めた	被保険者証、施設の入所証明書	
介護保険が適用除外となる施設に入所する40歳から64歳までの方	施設の入所証明書		

困った!ときには **まず** 相談

相談名	日時	場所	相談内容	申し込み・問い合わせ ※「G」はグループの略
無料法律相談	4月15日(土) 9時30分～12時	鉄南ふれあいセンター	交通事故や金銭貸借、損害賠償、離婚など 担当弁護士：八木橋俊輔さん 定員：6人(申し込み順)	4月7日(金)までに 市民サービスG (☎052139)
くらしの無料相談 <small>北海道行政書士会室蘭支部</small>	3月25日(土) 9時30分～12時	鉄南ふれあいセンター	相続や遺言、各種契約、官公署に提出する書類など 定員：10人(申し込み順)	3月24日(金)までに おたに行政書士事務所 (☎063360)
市民相談	随時	市民サービスグループ	市民生活や多重債務、家庭内暴力	市民サービスG (☎052139)
消費生活相談	随時 ※登別消費者協会は火～ 金曜日の10時～16時。	消費生活センター(市民サービスグループ内) または登別消費者協会 (労働福祉センター内)	契約や解約に関するトラブル、インターネットのトラブルなど	消費生活センター (☎053491) 登別消費者協会 (☎058307)
人権相談所	月～金曜日 8時30分～17時15分	札幌法務局室蘭支局 (室蘭市入江町)	人権問題や家族問題、金銭トラブル、雇用や給与の問題、いじめや体罰、差別など	札幌法務局室蘭支局 (☎025111)
障がいのある方の 就労相談窓口	3月16日(土) 14時～17時	障がい福祉グループ	障がいのある方の就労や雇用	3月9日(木)までに 障がい福祉G (☎053732)
夜間・土曜 納税相談窓口	3月23日(土)・24日(日) 17時30分～20時 3月25日(土) 9時～17時	税務グループ	市税や給食費、公営住宅料、保育料などの納付(入)	税務G (☎051155)
成年後見制度に関する 定期巡回相談	3月14日(火) 10時30分～15時30分 3月28日(火) 10時30分～15時30分	市民会館 鷺別公民館	認知症や障がいなどで判断能力が低下している方の財産管理や契約手続きに関する事など	室蘭成年後見支援センター (☎055062) ※月～土曜日の9時～17時。
キャリアサポート のぼりべつ (市委託事業)	水・金曜日 8時30分～17時 月～金曜日 17時以降(予約制) 土曜日 10時～17時	職業訓練センター(青葉町) 地域職業相談室(アーニス内)	就職活動などで抱える不安や悩みなど	登別職業訓練協会 (☎051450)
無料労働相談 (市委託事業)	月～金曜日 10時～16時(予約制) 3月10日(金)・24日(金) 10時～16時(予約制)	連合登別事務所(中央町6丁目20-5) 鉄南ふれあいセンター	解雇や労働条件の引き下げ、職場内のいじめ(パワーハラメント)など	事前に連合登別 (☎053337) 希望日の1週間前までに連合登別 (☎053337)

皆様のプライバシーには最大限配慮いたします。

のぼりべつ法律事務所

弁護士 八木橋俊輔 札幌弁護士会

**離婚・相続・消費者被害・債務整理
交通事故・その他**

借金に関する相談は初回無料です。
その他の相談も扶助制度が利用できる場合には無料となります。

<http://noboribetsu-law.jp/>

相談は要予約 **0143-83-7381** 月～金 9:00～17:30
※夜間・土日は完全事前予約
登別市若山町4丁目40-5
メーブル・ベットのワン303号

あなたの土地は大丈夫? 境界標は入っていますか?

土地家屋調査士は、法律に基づいて境界標を埋設します。
土地の境界測量及び、土地・建物の登記に関する事

相談窓口、それが土地家屋調査士です。

最寄の土地家屋調査士事務所にご相談ください。

札幌土地家屋調査士会室蘭支部
〒052-0021 伊達市末永町58番地 TEL/FAX 0142-23-2331
<http://www5.ocn.ne.jp/~chosashi/>

札幌土地家屋調査士会
TEL.011-271-4593

日本土地家屋調査士連合会



あそびの広場の0歳児
よちよちコース

日時 3月7日(火)14時30分～16時

場所 中央子育て支援センター

対象 生後9カ月から1歳2カ

月までの第一子とその保護者

内容 感覚遊び、運動遊び

持ち物 着替え、おむつ、飲み

物など

※当日、直接会場にお越しくだ

さい。

問い合わせ 中央子育て支援セ

ンター(☎⑧3715)

お父さんと遊ぼう

日時 3月11日(土)10時～12時

場所 中央子育て支援センター

対象 小学校入学前の子どもと

そのお父さん
内容 運動遊び、ゲーム
持ち物 飲み物・着替え(親子)
※当日、直接会場にお越しくだ
さい。

移動子育て支援センター

日時・場所

・3月6日(月)・4月3日(月)10時

～15時:若草つどいセンター

・3月8日(水)10時～12時:鷺別

公民館

・3月15日(水)10時～12時:若草

児童クラブ(若草小学校内)

・3月22日(水)10時～12時:であ

えーるはまなす団地集会所

※若草つどいセンターは、昼食

の持ち込みが可能です。

対象 小学校入学前の子どもと

その保護者

内容 遊具を使った自由遊び、

絵本の読み聞かせなど

持ち物 上靴

3月の歯科救急医療

日時	診療所・住所・電話
3月5日(日) 9時～11時	いしい歯科 (☎④43367) 室蘭市東町2丁目22-6
3月12日(日) 9時～11時	林歯科医院 (☎④62224) 室蘭市高砂町1丁目51-18
	徳満歯科医院 (☎⑧3711) 登別市登別東町1丁目18-1
3月19日(日) 9時～11時	岩倉歯科 (☎④57117) 室蘭市水元町12-6
	さかた歯科医院 (☎0142②1182) 伊達市舟岡町176-11
3月20日(月) 9時～11時	御前水歯科クリニック(☎④248148) 室蘭市御前水町2丁目6-20
3月26日(日) 9時～11時	宇賀歯科医院 (☎②26989) 室蘭市中央町2丁目9-10

問い合わせ 室蘭歯科医師会(☎④3522)

遊びの広場
1歳児・2歳児グループ

日時・対象

1歳児グループ 5月11日から

6月22日までの毎週木曜日10

時～11時45分(全7回)……1

※当日、直接会場にお越しくだ
さい。

※であえーるはまなす団地集會

所に車でお越しの場合は、事

前にご連絡ください。

問い合わせ 中央子育て支援セ

ンター(☎⑧3715)

歳6カ月から2歳5カ月まで
の子どもの保護者

2歳児グループ 5月9日から

6月20日までの毎週火曜日10

時～11時45分(全7回)……2

歳6カ月から3歳5カ月まで

の子どもの保護者

場所 登別子育て支援センター

内容 年齢の近い子どもと一緒

に手遊びや園庭遊びなど

持ち物 飲み物(お茶か水)、

着替え

申し込み 4月3日(月)から7日

(金)までに登別子育て支援セン

ター(☎⑧02772)

春休み短期 水泳教室 募集中! ※詳細等はお気軽に
お問い合わせ下さい

幼児・小学生対象 3日間コース 3/28(火)～30(木)

時間	定員	受講料
Aコース 9:30～10:30	65名	本科会員 3,240円 一般 5,400円
Bコース 11:00～12:00	65名	
Cコース 13:30～14:30	30名	

水なれ幼児コース 3/28(火)～30(木)

時間	定員	受講料
Eコース 13:00～14:00	20名	一般 4,860円

日本水泳連盟優秀校

JSS登別スイミングスクール

登別市若草町1丁目4番地6 TEL(0143)86-6800

子ども達の笑顔は未来の財産
愛おしみ、認め、育む。

私達は、子ども達の保育、教育に使命を捧げます。

登別市私立幼稚園協会

学校法人 北海道カトリック学園 学校法人 登別立正学園
登別カトリック聖心幼稚園 白菊幼稚園

登別市中央町7丁目15 T85-2414 登別市桜木町2丁目5番地3 T85-2545

学校法人 北斗文化学園 学校法人 登別立正学園
リリー文化幼稚園 コロボックルの森 白雪幼稚園

登別市鷺別町2丁目17 T87-2211 登別市登別本町2丁目25番地8 T83-1162

乳幼児健康相談 診査

問い合わせ 健康推進グループ (しんた21内・☎0100)

診査・対象	日時	内容	持ち物	場所
4~5カ月児健康診査 (平成28年11月生まれ)	4月6日(木) 時間は個別通知	診察、身体計測、 栄養相談、育児相談	母子健康手帳、 バスタオル、 替えオムツ	しんた21
10カ月児健康相談 (平成28年6月1日~ 7月8日生まれ)	4月13日(木) 時間は個別通知	身体計測、栄養相談、 育児相談、遊びの紹介		
1歳6カ月児健康診査 (平成27年9月生まれ)	4月12日(水) 時間は個別通知	診察、歯科検診、 身体計測、栄養相談、 歯科相談、育児相談、 フッ素塗布 (希望者800円)		
3歳児健康診査 (平成26年3月生まれ)	4月20日(木) 時間は個別通知	診察、歯科検診、 尿検査、身体計測、 栄養相談、歯科相談、 育児相談	母子健康手帳	
すくすく☆親子相談 (事前の申し込みが必要です)	4月27日(木) 9時20分~10時30分	発育・発達・育児・ 栄養などの相談		

子育てCafe ~富岸子育てひろば~

日時 3月8日(水)10時~12時
場所 亀田記念公園
対象 子育て中の方、子育て支援をしている指導者
内容 『これからの子育てを楽しくするママのための誕生学』についての講話
講師 誕生学アドバイザー・産後アドバイザー・澤田宏美さん

とんこフレズパークの日 ~富岸子育てひろば~

日時 3月11日(土)10時30分~12時
場所 亀田記念公園

定員 15組(申し込み順)
※託児を希望する方は、申し込み時に申し出ください。
申し込み 3月7日(火)までにNPO法人登別自然活動支援組 織モモンガくらぶ(☎080-1890-0865)

出張子育てひろば ~富岸子育てひろば~

日時 3月15日(水)10時~12時
場所 登別マリンパークニクス

日時 3月21日(火)11時~12時
場所 亀田記念公園
対象 小学校入学前の子どもとその保護者
内容 参加型の手作りお芝居
※当日、直接会場にお越しください。
問い合わせ NPO法人登別自然活動支援組 織モモンガくらぶ(☎080-1890-0865)

お楽しみ会 ~富岸子育てひろば~

対象 親子
内容 雪遊びやロングコースのそりすべり
定員 15組(申し込み順)
参加料 1人100円
持ち物 動きやすい服装、防寒着、飲み物、着替えなど
申し込み 3月10日(金)までにNPO法人登別自然活動支援組 織モモンガくらぶ(☎080-1890-0865)

対象 小学校入学前の子どもとその保護者
内容 アシカのショーやペンギンのお散歩など水族館の見学
定員 15組(申し込み順)
参加料 4歳以上は625円(18歳以上は1千225円)
持ち物 動きやすい服装、防寒着、着替え、お弁当など
申し込み 3月14日(火)までにNPO法人登別自然活動支援組 織モモンガくらぶ(☎080-1890-0865)



不動産査定・相談

無料

情熱 情熱をもって 環境 地球全体を視野に入れて 誠実 誠実に

TEL 0143-85-5573
TEL 0143-82-5139

有限会社 山田不動産企画
常口アトムFC登別室商店
登別市中央町5丁目11-1
不動産売買仲介営業部
登別市若草町3丁目31-1

北海道知事免許 胆振(7)第690号 北海道宅地建物取引業協会会員 北海道不動産公正取引協議会加盟

楽しく やさしく わかりやすく 初めての方でも安心!

春期生 無料体験レッスン

【予約受付】月~土 AM10:00~PM9:30 予約受付中!

コース ■小学生基礎英会話・中1準備コース ■中学・高校英語コース
■高校・大学受験、大学センター試験対策 ■検定対策など

小学生英語教科化(予定)に合わせた新たな英語教育を目指しています。

EIL エイル英会話スクール

登別市中央町7丁目29-1
TEL(0143) 88-1516

★ホームページをご覧ください! <http://www.eil-sch.com/>

短期人間ドックを受診しませんか（平成29年度分）

実施機関	①室蘭・登別総合健診センター	②日鋼記念病院	③JCHO 登別病院	④三愛病院
対象	国民健康保険または後期高齢者医療制度に加入している20歳以上の方で、保険税（料）を滞納していない方 ※国民健康保険は、平成29年4月1日以前から継続して加入している方。			
検査項目	○必須項目 身体測定、血圧、尿、血液、心電図、眼底、視力、聴力、肺機能、腹部超音波、胸部X線、便潜血、胃バリウム（①）または胃カメラ（②・③・④） ○選択項目（無料） 前立腺がん検診…治療中でない50歳以上の男性対象 子宮がん検診…20歳以上奇数月生まれの女性対象（①・②のみ） 乳がん検診…40歳以上で奇数月生まれの女性対象（①・②・③のみ）			
料金	2,500円(予定)	3,000円(予定)		
申込期間	3月7日(火)～平成30年2月28日(水) ※定員になり次第締め切ります。			

※①は受診日時の指定はできません。
 ※医療機関の都合で受診までに日数がかかることがあります。
 ※特定健診や健康診査、脳ドック、千円ドックとの重複受診はできません。

申し込み
 国民健康保険グループ (☎85 1 7 7 1)
 年金・長寿医療グループ (☎85 2 1 3 7)

「申し込み」「問い合わせ」中の「G」は「グループ」の略です

室蘭登別食介護研究会 市民講習会
 日時 3月11日(土)14時～16時30分
 場所 市民会館
 内容 長野県佐久総合病院の医師による地域医療についての講話
 講師 長野県佐久総合病院・山

第52回製鉄記念室蘭病院コンサート
 日時 3月13日(月)19時～
 場所 製鉄記念室蘭病院中央診療棟1階ラウンジ
 本亮医師、清水賢一医師、大浦也明医師、比佐岳史医師
 問い合わせ みながわ往診クリニック (☎83 5 9 6 2)

第29回 市民公開健康セミナー
 日時 3月15日(水)15時(開場14時30分)
 内容 室蘭市民オーケストラによる演奏会
 指揮者 立山拓平さん
 問い合わせ 同病院 (☎47 4 4 0 4)

医療相談会・講習会
 日時 3月18日(土)11時～12時
 場所 アーニス1階
 内容 転ばない体について
 講師 登別すずらん病院理学療法士・西山卓哉さん、森一馬さん
 問い合わせ みながわ往診クリニック (☎83 5 9 6 2)

第30回がんサロンはあと
 日時 3月21日(火)13時～15時
 場所 製鉄記念室蘭病院がん診療センター2階患者図書室『はあと』
 対象 がんと診断された患者とその家族
 内容 患者同士で運動や語り合い
 問い合わせ 同病院がん相談支援センター (☎47 4 3 3 7)

時代が変わっても、あたたかさはかわらない。

第一滝本館

ご予約・お問合せは
 ☎(0143)84-2111 <http://www.takimotokan.co.jp>
 登別市登別温泉町55番地 info@takimotokan.co.jp

オフィスでのお困りごとありませんか？

複合機の更新
 コピー用紙
 印刷・製本
 カラー封筒や色紙、特殊紙
 etc.

ゼーンぶまとめ7 相談しちゃおう!
 日光印刷はお客様のビジネスパートナーとしてお手伝いいたします。

日光印刷
 株式会社 日光印刷
 お気軽にご相談ください
 ☎(0143)47-8308
<http://www.nikko-print.com>

登別支店
 登別市常盤町3丁目30番地4
 ☎(0143)81-3388 FAX(0143)47-2513
 本社/室蘭市寿町2丁目3番1号
 ☎(0143)47-8308 FAX(0143)47-2513
 支店/札幌・伊達

わくわく おでかけナビゲーション!

3月号



映画会

日時・内容 3月4日(土)

- ① 10時30分：勇気あるホテルととべないホテル、ひなまつり
- ② 13時30分：深田久弥の日本百名山(1)・(2)

場所 市立図書館

対象 ①は幼児から小学生まで(幼児は保護者同伴)、②は

どなたでも

※詳しくは問い合わせください。

問い合わせ 市立図書館

(☎85)4324

文学講演会 『なぜ、北海道はミステリー作家の宝庫なのか?』

日時 3月11日(土)13時30分～15時

場所 市立図書館

内容 北海道のミステリー作家の軌跡を紹介

講師 札幌大学名誉教授・鷺田 わしだ

定員 50人

※当日、直接会場にお越しください。

問い合わせ 市立図書館

(☎85)4324

わらべうたと絵本の読み語り

『おはなしくれよん』

日時 3月15日(水)10時30分

場所 市立図書館

対象 乳幼児(保護者同伴)

問い合わせ 市立図書館

(☎85)4324

絵本の読み聞かせと紙芝居『えほんのへやのおはなし会』

日時 3月18日(土)14時

場所 市立図書館

対象 幼児以上(幼児は保護者同伴)

問い合わせ 市立図書館

(☎85)4324

絵本の読み聞かせと紙芝居『おはなしほけっこ』

日時 3月25日(土)13時30分

場所 市立図書館

対象 幼児以上(幼児は保護者同伴)

問い合わせ 市立図書館

(☎85)4324

市立図書館休館情報

毎月最終金曜日は、図書整理のため休館します(今月は3月31日(金))。

問い合わせ 市立図書館

(☎85)4324

イングリッシュカフェ『スマイル』

日時 3月4日(土)13時30分～15時

場所 ともかな

内容 英会話初心者がカフェでお茶を飲みながら英会話の勉強

参加料 300円～350円(コーヒーまたはハーブティー付き)

問い合わせ ともかな

(☎83)7133

市民プールらくあ 休館のお知らせ

水泳大会のため3月26日(日)は17時30分まで全館休館します。

▶問い合わせ 市民プール (☎85)5588

第40回国際女性デー 登別集會

日時 3月5日(日)13時～

場所 市民会館視聴覚室

内容 山田洋次監督が描く、母と息子の愛情物語を上映

参加料 300円(資料代)

問い合わせ 同実行委員会

(☎85)4060

第20回ピリカノカアイヌ 刺繍作品展示會

日時 3月11日(土)11時～16時、12日(日)10時～16時

場所 鉄南ふれあいセンター3階

内容 アイヌ刺繍作品展示、アイヌ刺繍体験

問い合わせ 登別アイヌ協会

(☎85)1062



株式会社SRテクノ 再資源化工場

第3期管理型最終処分場

産業廃棄物を資源に。ここは、すべてが生まれ変わる場所。

R&D 株式会社 **アール・アンド・イー**

本社 登別市富浦町223-1 TEL(0143)80-2233 FAX(0143)80-2232
 札幌事業所 北広島市大曲工業団地4-4-1 TEL(011)370-3232 FAX(011)370-3233

産業廃棄物収集運搬業許可 第00110098348号(道) / 産業廃棄物処分業許可 第00140098348号(道)
 特別管理産業廃棄物収集運搬業許可 第00150098348号(道) / 特別管理産業廃棄物処分業許可 第00180098348号(道)

無料法律相談

借金に関する相談・無料 弁護士による直接面談

受任時初期費用(例:自己破産20万円～)分割可

むろらん法律事務所

札幌弁護士会 弁護士 高村 真人

借金の整理・過払請求・契約書作成・売掛金請求・先物取引被害など各種相談承ります。

室蘭市中島町2丁目27-11インプレス中島402号室 【要予約】相談料2回以降3,000円

☎0143-41-3155

むろらん法律事務所 検索 民事法律扶助制度対応(応相談)

カーリング体験教室

日時 3月5日(日)13時～(受付は12時30分)
場所 室蘭市中島スポーツセンター
対象 小学4年生以上(中学生までは保護者同伴)
※初心者、経験者は問いません。



参加料 18歳以上は500円(高校生以下は無料)
持ち物 運動靴、手袋、防寒着

会員募集

登別山岳会

春と夏には自然の花、秋は紅葉、冬は山スキーやスノーシューなど、四季を通じて山を楽しみませんか。

▶会費 年額5,000円
※別途、山岳保険に加入する必要があります。
▶問い合わせ 同会・藤木さん (☎055897)

など

※当日、直接会場にお越しただいても受講可能です。

問い合わせ 室蘭カーリング協会・野村さん
(☎090-9083-5823)

特別展『はじめまして！平成28年度新資料』

期間 3月9日(木)～4月16日(日)
場所 郷土資料館
内容 今年度仲間入りした国鉄・郵便局関係資料など、新しい資料の展示
入館料 190円(小・中学生は60円)
問い合わせ 郷土資料館 (☎881339)

東北ガンバレチャリティバザー

日時 3月11日(土)11時～14時
場所 ともかな
内容 サウザンドパワーによるオカリナコンサート(13時～14時)、東北の郷土料理販売、東北物産展、フリーマーケットなど
コンサート入場料 500円
※詳しくは問い合わせください。

問い合わせ ともかな (☎837133)

春のガーデニング講習会

日時 3月22日(水)13時～15時
場所 クリソクルセンター市民ギャラリー
内容 アザレア、プリムラ、ミニバラなどを使った春らしさを彩る寄せ植え作り
講師 株式会社小笠原緑化ガーデニングプランナー・乾清さん
定員 15人(申し込み順)
参加料 2千円(材料代)
持ち物 薄手ビニール手袋、剪定ばさみ、筆記用具
申し込み 3月6日(月)から16日(木)までに環境対策G(クリソクルセンター)内・☎852958

男の料理教室

日時 3月18日(土)15時～17時
場所 ともかな
対象 男性
内容 料理の基本を学び、夕食のおかず1品と酒のさかな作り
※2人分持ち帰ることができま

す。

定員 6人(申し込み順)
参加料 1千500円
持ち物 エプロン、三角巾、持ち帰り容器
申し込み 3月16日(木)までにと
もかな (☎837133)

楽しく学ぶ医学講座『体の仕組みを知る』

日時 3月18日(土)10時～11時30分、21日(火)19時～20時30分
場所 ともかな
内容 体に生かすリンパの知恵をテーマに講話と体験会
講師 NPO法人リンパ健康学普及協会・川島雅司さん
定員 20人(申し込み順)
申し込み 3月16日(木)までにと
もかな (☎837133)

ザゼンソウ観察会

日時 4月2日(日)10時～11時30分(9時50分集合)
場所 キウシト湿原
内容 一般開放していない保全区で、ザゼンソウなどの春の花を観察
定員 30人程度(申し込み順)
持ち物 長靴、長袖服

浜川屋 **らんぼっけ**

折々載来 四季満万 海鮮美味

登録ブランド認定品

らんぼっけたらこ

地方発送OK!

販売中 毛ガニ

・紅鮭・イクラ・干しガレイ
・イカ一夜干し・鮭とばソフト
・その他海産品

有限会社 **武澤水産** 本社/登別市富浦町1丁目24の1 水曜日定休
T83-3466 F83-3757

申し込み 4月1日(土)までにNPO法人キウシト湿原・登別・熊谷さん (☎090-7513-2983)

全道民謡決勝大会第46回 室蘭地区予選大会開催

日時 4月2日(日)10時
場所 鷺別公民館
内容 年代別に分かれて、全道大会出場権を競う大会
入場料 18歳以上は1千円(当日は1千200円)
問い合わせ 室蘭地区民謡連合 会会長・木村さん (☎090-9437-0940)

「申し込み」「問い合わせ」中の「G」は「グループ」の略です

室蘭市民オーケストラ 『クラシックコンサート』

日時 3月20日(月)15時～14時30分
分間場

場所 市民会館大ホール

内容 シュトラウス一家の音楽、オーケストラの名曲ア・ラ・カルト

※整理券を持参の上、直接会場にお越しください。

整理券配布場所 市民会館、鷺別公民館、市民プール、総合

体育館、市民活動センター

整理券配布期間 3月20日(月)15時

時まで(整理券がなくなり次第終了)

問い合わせ 文化・スポーツ振

興2016実行委員会事務局
(文化・スポーツ振興財団内)

☎1116

オリジナルパソコンゲームを作ろう(全3回)

日時 3月25日(土)10時30分～12時30分、27日(月)13時～15時、

29日(水)13時～15時

場所 室蘭工業大学ロボットア

リーナ

対象 小学4年生～中学生

定員 6人(抽選)

※申込方法などについては、同大学ロボットアリーナのホームページをご覧ください。

問い合わせ 同大学ロボットアリーナ(☎465337)

ロボブロックで楽しくプログラミング

日時 3月25日(土)14時～16時30分

場所 室蘭工業大学ロボットア

リーナ

対象 小学3～6年生

定員 6人(抽選)

※申込方法などについては、同大学ロボットアリーナのホームページをご覧ください。

問い合わせ 同大学ロボットアリーナ(☎465337)

第1回めくもりある手話フェスティバル

多くの方に手話を知ってもらうため、聴覚に障がいのある方とない方が交流するイベントを開催します。どなたでも参加できますので、この機会に手話にふれてみませんか。

日時 3月26日(日)13時30分～15時

時30分

場所 市民活動センター

内容 登別聴覚障がい者協会会

員による講演、ジェスチャーゲーム、簡単な手話講座、手話コーラス、手話に関する本・パネルの展示

問い合わせ 同実行委員会事務局(障がい福祉G内・☎853732)

視覚・聴覚に障がいのある方の社交ダンス

日時 3月26日(日)10時～12時

場所 室蘭市障害者福祉総合センター(室蘭市東町2-1)

※お迎えが必要な方はご連絡ください。

対象 視覚・聴覚に障がいのある方

内容 基本から楽しく踊る社交ダンスの体験など

問い合わせ 福祉社交ダンス『ときめきの会』大久保さん(☎090-2874-0520)

求職者支援訓練受講生募集

日時 4月28日(金)～7月27日(木)9時25分～15時55分

場所 室蘭市中小企業センター

内容 パソコンの基本、ワード、表計算、職業能力開発講習

定員 15人(申し込み順)

※受講者が募集定員の半数に満たない場合は、訓練の実施を中止することがあります。

費用 2千600円(教科書代)

申し込み 4月11日(火)までにハローワーク室蘭へ申し込み

問い合わせ 特定非営利活動法人くるくるネット鳥山(☎070-5601-7968)

フォーク&ブルース 三人衆LIVE

日時 3月28日(火)18時30分

場所 ギャラリーHANNA(富士町2丁目11-7ブティック花2階)

内容 畔柳ケンロー、長津宏文、久保タクマによるライブ

定員 30人(申し込み順)

入場料 2千円(1ドリンク付き、当日券は2千500円)

チケット販売場所 アーニス、ブティック花で販売

問い合わせ ギャラリーHANNA・藤井さん(☎090-7511-0234)

第26回YOSAKOI ソーラン祭り 市民審査員募集

活動日程 6月10日(土)・11日(日)

のいずれか一日の3時間程度

活動場所 札幌市中央区大通公園周辺

定員 130人程度(応募人数が定員を超えた場合は抽選)

申込期限 4月21日(金)まで(必着)

※応募条件や申込方法などについては、YOSAKOIソーラン祭り公式ホームページをご覧ください。

※抽選結果の通知は、5月上旬を予定しています。

問い合わせ 同実行委員会・伊藤さん(☎011-231-4351)



市民活動センター『のぼりん』からのお知らせ

申し込み・問い合わせ ☎ 6866



のぼりん文化講座

申し込みは、開催日の3日前までです。

大正琴教室 (岡田 陽子講師)

日時 3月13日(月)10時～12時

内容 初心者向けの曲を練習します

定員 5人 (申し込み順)



江差追分道場 (石橋 湊栄講師)

日時 3月18日(土)14時～16時

内容 江差追分の歌い方を学びます

定員 20人 (申し込み順)



子ども将棋教室 (佐藤 和義講師)

日時 3月19日(日)10時～12時

定員 10人 (申し込み順)

※小学生は保護者同伴。



囲碁教室 (保沢 宏講師)

日時 3月25日(土)10時～12時

対象 小学生以上の方

内容 講師による対局指導をします

定員 20人 (申し込み順)



のぼりん展示・イベント

ハンズワーク『土塊の会』作品展 (ハンズワーク『土塊の会』主催)

展示期間 3月6日(月)13時～14日(火)12時

体験期間 3月10日(金)～12日(日)10時～12時、13時30分～15時30分

内容 陶芸作品を展示・体験します

体験料 500円 (材料費)

定員 (体験) 各日10人 (申し込み順)

申し込み 3月6日(月)までにのぼりん



のぼりん展示

ぶらり散歩パート3

(安本 喜英さん主催)

期間 3月16日(木)～23日(木)18時

内容 風景画を展示します



のぼりんイベント

琴の親子無料体験

(鈴の会主催)

日時 3月12日(日)10時～12時

定員 5人 (申し込み順)

※小学生は親子で参加、中学生・高校生は一人での参加可。

申し込み 3月11日(土)までにのぼりん

ツボ押しとお灸体験～冷え症に効くお灸～

(登別お灸倶楽部主催)

日時 3月16日(木)13時30分～15時

定員 10人 (申し込み順)

参加料 500円

持ち物 動きやすい服装

※手足にお灸をします。

申し込み 3月15日(水)までにのぼりん

のぼりんナイトカルチャー

女性のためのナイトリフレッシュ

日時 毎週月曜日19時30分～20時15分

内容 体のゆがみや痛み、力みなどの原因にもなる骨盤を正しい位置に整え、美しい脚や姿勢をつくる骨格バランストレーニング

定員 各日10人 (申し込み順)

参加料 500円

申し込み 希望日の前日までにのぼりん



ヨガ教室

日時 毎週金曜日19時45分～20時30分

定員 各日10人 (申し込み順)

参加料 500円

申し込み 希望日の前日までにのぼりん

ふおれすと鉱山に遊びに行こう

申し込み・問い合わせ ☎ 2569



たまにはアウトドアライフ

ご飯作りやテントの設営など、雪中キャンプを体験します。

日時 3月4日(土)13時30分～5日(日)9時

対象 18歳以上の方

定員 10人(申し込み順)

参加料 2,000円

持ち物 寝袋、マット、ヘッドライト、食器類、防寒着、キャンプ道具、小型テント(お持ちの方)

申し込み 3月1日(水)までにふおれすと鉱山

ネイチャースキー

鉱山の森を歩いたり滑ったりして楽しめます。

日時 3月5日(日)10時～12時

対象 18歳以上の方

定員 10人(申し込み順)

参加料 700円

持ち物 野外で活動できる服装、防寒着など

申し込み 3月4日(土)までにふおれすと鉱山

ながぐつレンジャー

1年間の活動の最後をパーティーで締めくくります。

日時 3月5日(日)10時～15時

対象 小学1～6年生とその保護者

参加料 一人200円

持ち物 防寒着、昼食、飲み物など

申し込み 3月2日(木)までにふおれすと鉱山

山の学校

大きなログハウス『ガウディ』に泊まります。

日時 3月11日(土)10時～12日(日)12時

対象 小学4年生～中学1年生

定員 20人(申し込み順)

参加料 2,500円

申し込み 3月8日(水)までにふおれすと鉱山

森のようちえん

森にある素材を集めて行う創作遊びとお食事を楽しまします。

日時 3月19日(日)10時～13時

対象 3歳から6歳までの子どもとその保護者・きょうだい

参加料 一人200円

持ち物 野外で活動できる

服装、上靴、リュック、

防寒着、昼食(おにぎり程度)、飲み物など

申し込み 3月16日(木)までにふおれすと鉱山



ガイドウォーク

自然ガイドと一緒に、ひと足早い春を探します。

日程 3月23日(木)10時～12時

対象 18歳以上の方

定員 15人(申し込み順)

参加料 300円

持ち物 野外で活動できる

服装、防寒着など

申し込み 3月22日(水)までにふおれすと鉱山



里山づくりの日～森に感謝の日～

里山の1年間を振り返り、森に感謝をしながら料理作りなどのパーティーを行います。

日時 3月25日(土)10時～12時

参加料 100円(18歳以上の方は200円)

持ち物 野外で活動できる服装、防寒着など

申し込み 3月24日(金)までにふおれすと鉱山

臨時休館のお知らせ

施設メンテナンスのため、3月14日(火)は臨時休館します。

法律相談いたします

初回相談無料!
お気軽にご相談を!

不動産の相続登記・名義変更手続
会社の設立・役員変更登記・定款作成
過払金返還請求・債務整理・破産手続

まずはお電話! TEL0143-81-2000

HP:<http://www.kurosaki-office.com>

黒崎司法書士事務所

登別市千歳町1-5-3 登別市役所入口踏切近く

胆振から日本を元気に!

各種無料相談・出張相談を承ります。

- 震災・原発関連 ●相続・遺言 ●交通事故
- 離婚・養育費・慰謝料 ●消費者被害(悪徳商法)
- 消費者金融・信販会社・銀行等からの借入金の整理 など



北海道みらい法律事務所 弁護士 増川 拓
(札幌弁護士会)

相談は要予約 ☎0143-83-4131

室蘭市東町2-27-4 セミナービル3階(東室蘭駅東口より徒歩1分・東室蘭郵便局となり) P有

<http://www.hokkaido-mirai.com/>

卒業まであと少し

3月12日(日)に行われる第34回卒業式をもって、多くの学生が社会へ巣立っていきます。

卒業に先立ち、2月16日(木)は、自動車整備科による『技術競技大会』が行われました。

2年生の学生たちは、内定先の企業の方や後輩たちに見守られながら、2年間で培った技術を披露してくれました。

3月の『オープンキャンパス+体験入学』

3月25日(土)・26日(日)に行う『オープンキャンパス+体験入学』では、全道各地より無料送



▲『技術競技大会』で2年間の集大成を見せた自動車整備科の学生たち

若いチカラが登別の未来を創る

日本工学院北海道専門学校



▲多彩な学科の体験や施設見学をすることができる『オープンキャンパス+体験入学』

迎バスを運行し、たくさんの高校生の参加を募っています。保護者説明会も同時に開催し、学費や奨学金制度、学校生活や就職などについてご説明します。また、4月の入学生も全学科で願書を受け付けています。出願について疑問・質問がありましたら同校まで問い合わせください。

日時

・3月4日(土)

10時30分～14時30分

・3月25日(土)・26日(日)

9時30分～14時30分

※無料送迎バスについては、同校ホームページをご確認ください。

問い合わせ 入学広報室

(☎0120-666-965)

今月の新着図書

ほん

市立図書館 ☎854324

鼠、嘘つきは役人の始まり



赤川 次郎 著
江戸の闇夜を闊歩する、粋でいなせな盗賊・鼠小僧次郎吉。最近、巷で話題なのは名与力『鬼の方治郎』だが、その正体は、盗人よりもなお悪い…？『鼠』シリーズ第10弾。

- ◇三鬼 三島屋変調百物語四之続 宮部みゆき 著
- ◇夜明けまで眠らない 大沢 在昌 著
- ◇井伊家の教え 井伊 裕子 著

こどものほん

3日ずつのおくりもの



レミ・クルジョン 絵
リトルの曾祖父は、毎年みんなから『3日間の寿命』をもらい、とても長生きをしている。しかし、ある年、曾祖父はリトルに、もう十分生きたから、今年の誕生日には別のものが欲しいといい…。生と死を考える絵本。

- ◇てのりにんじゃ 北村 裕花 絵
- ◇調べてみよう都道府県の特産品調味料編 都道府県の特産品編集室 編
- ◇単位がわかる グラムのえほん ほるが出版

※市立図書館では、毎月購入している本の全リストを差し上げています。ご利用ください。

不用品ダイヤル市

申し込み・問い合わせは 登別消費者協会 (☎858307)

火～金曜日(祝日を除く) 10時～16時

※申し込みは、市内に居住する方が対象で、登録期間は6カ月です。継続希望の場合は、再度申し込みください。

登録できないもの

衣類、食料品、貴金属、美術品などの高価なもの、自動車、バイク、船、傷みの激しいものやあっせん品としてふさわしくないもの

ゆずります (売ります)

- 学習机(木製) ●バスケットゴール(子ども用) ●スキー用手袋(Lサイズ) ●布団乾燥機 ●空気清浄機 ●石油ストーブ(タンク内蔵) ●焼肉プレート ●ボウリング玉入れバッグ ●レザー製事務用椅子(背もたれ付き) ●布張事務用椅子(背もたれ付き) ●電気敷毛布 ●ウオーキングマシン(室内用) ●プラスチック製収納ケース(66㌢×22㌢×42㌢) ●金属製ジッパー付き収納ケース(65㌢×24㌢×40㌢) ●おひな様(7段飾) ●製図板(ドラフター) ●ジュースャー ●電気コタツ一式(6人用) ●電話機(ファクスなし) ●少年用グローブ

ゆずってください (買います)

- 餅つき器(味噌羽根付き一升用) ●スキー用バッグ ●登別青嶺高校男子制服(Mサイズ) ●地球儀 ●ミキサー ●小学1・2年生国語教科書 ●鍵盤ハーモニカ ●LPレコード(ジャズ) ●ベット用マットレス(198㌢×100㌢) ●ポータブル石油ストーブ

温泉で楽しい新春交流会

緑ヶ丘町内会は、絆を深める行事に力を入れています。

1月15日(日)、カルルス温泉で新春交流会を行い、53人が参加。温泉の湯で日頃の疲れを癒やし、おいしい食事を楽しみながら、参加者は明日への英気を養いました。

余興では、ビンゴゲームやカラオケで盛り上がり、親睦を深める楽しい交流会となりました。

会長 千葉 一男



スキーに挑戦、ぐんぐん上達

登別温泉地区連合町内会は、古くからスキーの授業を行っていた旧登別温泉小学校の伝統を引き継ぐと、毎年スキー教室を開催しています。

1月10日(火)に開催したスキー教室では、小学生とその父母の計20人が参加し、町内会員による指導のもと、子どもたちは何度も斜面を滑走して、きれいな弧を描いていました。

登別温泉地区連合町内会
会長 須賀 武郎



防災行動を迅速に

常盤町内会は、6月の大津波警報が発表された場合を想定した、防災避難訓練を実施しました。

防災避難訓練当日には、役員による伝達訓練や会員による避難場所へのルート確認、炊き出し訓練を行いました。

防災避難訓練を通じて出た問題点や課題を整理して、今後の防災対策に活用していきます。

常盤町内会
会長 荒閑 芳弘



『手打ちそば』の味は格別

鷺別2丁目町内会は、町内会の会員で幌別そばクラブに所属する2人を講師に招き、『あいあいサロン』で手打ちそば体験を行いました。

参加者は、そば生地の作り方や練り方、延ばし方など、手打ちそばができるまでの工程を間近で見、実際に出来上がった手作りそばの味や風味を楽しみました。

鷺別2丁目町内会
会長 原田 敬三



5月14日(日)開催

第42回登別こいのぼりマラソン ボランティアスタッフ募集

あなたのサポートがランナーの力になります。ランナーを応援しながら、一緒に大会を盛り上げませんか。

また、ボランティアスタッフとしてご協力いただいた方には、特典として第42回大会オリジナルの『シューズバッグ』や『応援グッズ』をお渡しします。

◎ボランティアの内容など

種類	内容	時間	定員
受付	参加者の受付	6時30分～9時	5人
式典補助	開会式、閉会式、表彰式の開催補助	8時～10時30分	10人
給水	給水ポイントでランナーに水を配布	8時～10時30分	10人
コース誘導	ランナーや自動車、歩行者の誘導	8時30分～10時30分	20人
コース準備	交通規制の開始と解除の準備補助	7時～11時	20人

※集合場所などについては、個別にご連絡します。

※同実行委員会でボランティア保険に加入します。

▶**申し込み** 3月24日(金)までに同実行委員会(社会教育グループ内)に電話(☎01129)またはEメール(syakyou@city.noboribetsu.lg.jp)

ランナー募集

エントリー方法 (いずれかの方法で申し込みください)

- 4月19日(水)までに、市民会館、市役所、各支所、総合体育館、市民プールなどに備え付けの用紙に必要事項を記入し、参加料を添えてゆうちょ銀行窓口で申し込み
- 4月23日(日)までに、スポーツナビD.O.、スポーツエントリー、RUNNETのホームページから申し込み
- 4月23日(日)までに、電話でスポーツエントリー(☎0570-550-846)へ申し込み(土・日曜日、祝日を除く)



※詳しくは登別こいのぼりマラソン公式フェイスブックをご覧ください。

URL : <https://www.facebook.com/koinoborimarason/>



白老町

萩の里自然公園
早春の里山探索

木の芽のふくらみや動物の足跡、野鳥のさえずりなど、生き物たちの命の躍動を感じながら、ひと足早い春の里山と一緒に散策してみませんか。

▶**日時** 3月11日(出)10時～12時(10時まで集合)

▶**集合場所** 萩の里自然公園

▶**持ち物** 野外で活動できる服装、防寒着、滑りにくい靴

※詳しくは問い合わせください。

▶**問い合わせ** 白老町生涯学習課(☎0144-2020)

室蘭市

キッズ☆プラネ

あつまれ!ほしのどうぶつたち!

プラネタリウム投影機を使い、幼児向けの星座解説を行います。保護者同伴で直接会場にお越しください。

▶**日時** 4月2日(日)11時～11時30分、13時30分～14時

▶**場所** 室蘭市青少年科学館

▶**プラネタリウム入場料** 140円(高校生50円、中学生以下40円、幼児は無料)

▶**入館料** 300円(高校生100円、中学生以下と70歳以上は無料)

▶**問い合わせ** 室蘭市青少年科学館(☎01058)

伊達市

伊達市開拓記念館

『ひな祭り』無料開放

冬期間休館していた伊達市開拓記念館が3月1日(水)から開館します。

開拓記念館では、伊達家に嫁いだ歴代の女性たちが嫁入り道具として持参した、道内最古とされるひな人形を常設展示しています。

3月3日(金)は無料開放し、甘酒を振る舞います。

▶**開館時間** 9時～17時

▶**入館料** 小学生130円、中学生・高校生・大学生200円、大人260円

▶**問い合わせ** 伊達市開拓記念館(☎0142-2061)



人のうごき(平成29年1月末日現在) / 人口49,369 (-71) 世帯24,899 (-41) ()は前月比

発行・編集 / 登別市総務部企画調整グループ ☎059-8701 登別市中央町6丁目11 ☎0143-6586 0143-1108
ホームページ: <http://www.city.noboribetsu.lg.jp/> Eメール: pr@city.noboribetsu.lg.jp