



人が輝きまがときめく  
ふれあい交流都市

広報のぼりべつ

2016.3  
No. 785

**温泉に負けない熱い戦い**

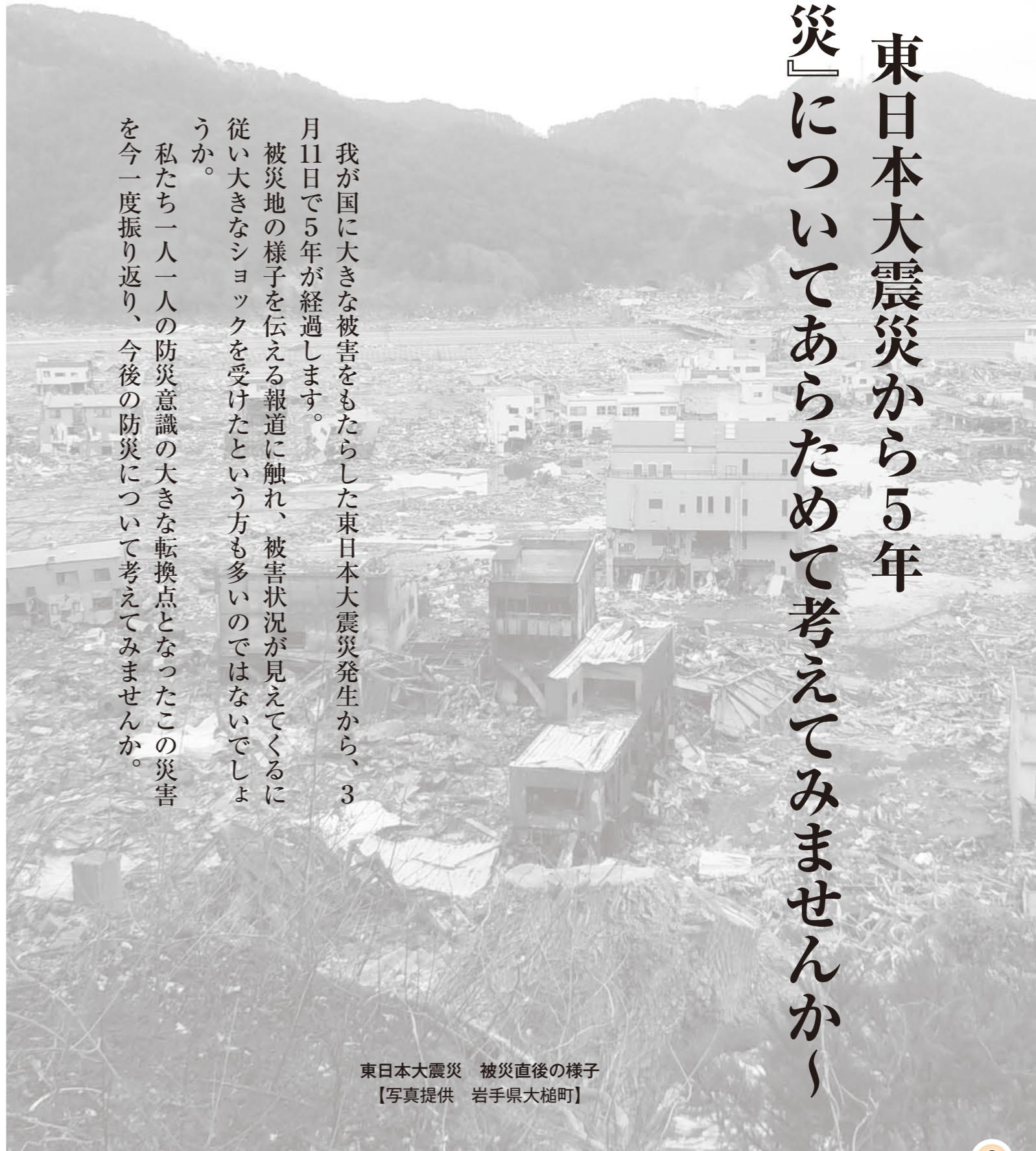
2月3日(水)・4日(木)の2日間、登別温泉とカルルス温泉で「第45回登別温泉湯まつり」(市、登別観光協会主催)を開催しました。4日夜には「源泉湯かけ合戦」が源泉公園で行われ、参加者たちはお互いの意地とプライドをかけ、迫力ある戦いを繰り広げました。  
※関連記事12ページ。

# 特集 東日本大震災から5年

## 『防災』についてあらためて考えてみませんか

東日本大震災 被災直後の様子  
【写真提供 岩手県大槌町】

我が国に大きな被害をもたらした東日本大震災発生から、3月11日で5年が経過します。被災地の様子を伝える報道に触れ、被害状況が見えてくるに従い大きなショックを受けたという方も多いのではないのでしょうか。私たち一人一人の防災意識の大きな転換点となったこの災害を今一度振り返り、今後の防災について考えてみませんか。



### 東日本大震災

#### 5年前の記録と記憶

##### 身の危険を感じた数分間

平成23年3月11日14時46分、三陸沖を震源としたマグニチュード9.0の地震が発生しました。

『東北地方太平洋沖地震』と名付けられたこの地震は、津波などの被害も含めた大規模災害『東日本大震災』として、わが国に大きな爪痕を残しました。

登別では震度3を記録した揺れでしたが、過去に発生した地震と比べとても長く、これまで経験した地震と何か違う、と身の危険を感じた方も多かったのではないのでしょうか。

##### 国全体での被害状況

総務省消防庁のデータ（平成27年9月1日現在）によると、東日本大震災により亡くなった方は、東北地方を中心に1万9千335人、行方不明者2千600人、負傷者6千219人です。この人数を登別市の人口で考えると、市民の4割以上の方が亡くなったり、または行方不明となったことになります。それだけの多くの方がほ

ぼ一斉に居なくなったと考えると、改めて大きな災害だったことがわかります。

また、住居被害は、全壊が12万4千690棟、半壊が27万5千118棟、一部破損が76万4千843棟などと、こちらも甚大な被害を記録しています。では、登別市は、どのような被害を受けたのでしょうか。

登別市における東日本大震災当日を、市が執った対応と併せて、時系列順に振り返ります。

##### 登別市の対応と被害状況

登別市では当日15時30分、気象庁の『津波警報（大津波）』の発表を受け、災害対策本部を設置。市内8カ所に避難所を開設（鉄南ふれあいセンター、市民会館、婦人センター、鷺別公民館、富岸小学校、幌別中学校、青葉小学校、緑陽中学校）するとともに、道道登別港線の通行止めに合わせて市道蘭法華通りを通行止めにしました。

次いで15時35分、市内海岸線の2千633世帯、5千392人に対し『避難指示』を発令し、サイレン遠隔吹鳴装

置や市ホームページ、広報車などで、対象者へ避難を呼び掛けました。

16時10分、鷺別漁港において、50センチの津波が目視で確認されました。幸い、この津波による被害はありませんでした。

市内8カ所に開設した避難所にも市民が続々と詰めかけ、18時40分時点でピークに達し、合計1千470人の市民が避難をしました。

23時20分、登別漁港において、1メートルの津波が目視により確認されました。この津波は同港の岸壁を越える大きなもので、港内に停泊していた漁船と漁港施設が被害を受けました。

##### 防災意識の変化

東日本大震災は、国民の意識が大

きな影響を与えました。

国土交通省が、平成24年1月から2月にかけて実施した意識調査で、『東日本大震災後の考え方の変化』という設問に対し『防災意識の高まり』との回答が52・0％で最多（全国20歳以上の男女4千人からの回答）となっています。

市民の皆さんも、ご家族で非常時の集合先や連絡先などを確認しあうなど、防災についてあらためて考え、関心を深めた方も多いのではないのでしょうか。

市や町内会などでは、さまざまな機会を通じ、防災訓練や防災研修会などを行っています。皆さんも、今一度防災についての思いを新たにし、これらの防災訓練などに参加して、いざというときに備えませんか。

##### 登別漁港の被害状況

- 漁船被害
  - ・ 転覆1隻
  - ・ 浸水2隻
  - ・ 漂流1隻
- 漁港施設被害
  - ・ 活魚水槽施設のシャッター破損、電気設備故障
  - ・ 旧荷捌所シャッター破損
  - ・ 新荷捌所電動フォークリフト故障
  - ・ 魚箱などの港内や沖への漂流
  - ・ 廃油庫、簡易トイレ横転
  - ・ バリケードなど破損



▲被害を受けた漁船

# 災害に備えるために 登別市での防災訓練・研修会

今年度、市が把握している、これまで行われた防災訓練や研修会について紹介します。  
今後、皆さんが加入されている町内会などで行っている研修会や、市が隔年で行っている総合防災訓練などに、ぜひご参加ください。

## 平成27年度 防災訓練・研修会等実施一覧

### 防災訓練実施一覧

番号	団体名	実施日	会場名	参加者数	訓練内容
1	登別本町2町会	5月24日(日)	アオノ産資(株)登別事業所付近	49	津波避難
2	幌別西地区連合町内会・幌別西小学校・西陵中学校	8月29日(土)	西陵中学校体育館	650	津波避難
3	新生町望洋町内会	9月6日(日)	新生町5丁目広場	114	津波避難
4	幌別鉄南地区連合町内会	9月26日(土)	幌別中学校体育館	222	津波避難
5	登別本町2町会	10月3日(土)	アオノ産資(株)登別事業所付近	24	津波避難
6	さくら団地自治会	10月3日(土)	青葉小学校	30	津波避難
7	若草第二町内会	10月11日(日)	老人憩の家『優和園』	21	津波避難
8	新生地区連合町内会	10月18日(日)	千代の台団地 集会所横広場	500	津波避難、土砂災害避難
9	鶯別地区連合町内会	11月15日(日)	若草望洋広場、真宗寺付近	150	津波避難
参加者数合計				1,760人	

### 防災研修会等実施一覧

番号	研修名	団体名	実施日	会場名	参加者数	研修内容
1	防災研修会	来馬地区子ども会	7月3日(金)	幌別西小学校体育館	110	防災知識全般について
2	防災研修会	新生町望洋町内会	7月10日(金)	老人憩の家『希望の家』	26	防災知識全般について
3	防災研修会	プレハブ町内会	8月2日(日)	老人憩の家『ねむの木の家』	19	防災知識全般について
4	出前フリーク	いきいきサロン	8月25日(火)	鉄南ふれあいセンター	10	防災知識全般について
5	防災研修会	幌別西地区連合町内会・幌別西小学校・西陵中学校	8月29日(土)	西陵中学校体育館	650	津波災害について
6	出前フリーク	幌別東小学校	10月31日(土)	幌別東小学校	22	防災知識全般について
7	出前フリーク	若草町内会	12月18日(金)	老人憩の家『優和園』	21	土砂災害について
参加者数合計				858人		



▲9月26日(土)、幌別鉄南地区での避難訓練の様子



▲10月18日(日)、新生地区での避難訓練の様子

市では、町内会などの各種団体が行う防災に関する研修会などの開催に対して、積極的に協力・支援を行っています。詳しくは問い合わせください。

▶問い合わせ 総務グループ ☎1130

# 被災地の今 宮城県白石市、岩手県大槌町

## 白石市の復旧状況

東日本大震災では、白石市でも震度6弱の強烈な揺れに見舞われました。

市民4人の尊い命が失われ、多数の公共施設や家屋が損壊し、ライフラインも断絶するなど、かつてない大きな被害を受けました。

白石市内では約5世帯に1世帯が住居に何らかの被害を受け、平成27年9月現在における白石市民の仮住まい者は7世帯20人、白石市外へ避難されている方たちも13世帯25人となっています。

白石市では、住宅再建に対する各種助成金制度などの紹介を随時行っており、被災された方への定住支援・生活再建支援に継続して取り組んでいます。

また、建物や道路など公共施設の復旧も進んでおり、平成29年3月末までに復旧する予定です。

放射能対策についても、市民生活の安全・安心を確保するとともに、風評被害を払拭するよう、空間放射線量や食品の放射能濃度の測定など

を継続して実施しています。

## 『復旧期』、『再生期』から『発展期』へ

白石市内では、公共施設の災害復旧もほぼ終わり、被災家屋などの解体により、市街地で空き地が増えた以外は、一見すると震災前の状態を取り戻した感もあります。

しかし、福島第一原子力発電所事故に伴う風評被害もあり、観光客入込数は震災前の水準までいまだ回復しておらず、被災された白石市民の皆さんの生活再建もまだ途上です。

姉妹都市である登別市民が、白石市を訪問することで、白石市の力になることができます。『復旧期』、『再生期』から『発展期』を迎える白石市を、訪れてみませんか。

※白石市の詳しい復興状況は白石市ホームページ (<http://www.city.shirai.shi.niigagi.jp/section/fukkou/>) に掲載しています。

※毎年9月上旬に開催されている幌別地区手づくり祭りでは、例年に引き続き白石市の物産品も販売される予定です。ぜひお越しください。



### 現在



▲震災で1メートル以上隆起したマンホール(右)も元通りに復旧(左) [写真提供 白石市]

### 震災直後



## 岩手県大槌町

東日本大震災での巨大津波により、1,200人以上の方が犠牲となった大槌町。復興に向けて着実に歩んでいます。

NHKの人形劇『ひょっこりひょうたん島』のモデルとなった蓬萊島や、特産の鮭など魅力いっぱいです。

ぜひ皆さんも大槌町へ足を運んでみませんか？



## 国民健康保険に入るとき・やめるときなどは 14日以内に届け出をしましょう

全ての手続きで持参が必要なもの  
(共通)

印鑑(朱肉を使うもの)、マイナンバーが確認できる書類、運転免許証などの身分証(顔写真付の証明がない場合は氏名確認のできるものを2種類)  
※本人または住民票が同一世帯以外の方が手続きする場合、委任状のほか、委任者と受任者の運転免許証などの身分証(顔写真付の証明がない場合は氏名確認のできるものを2種類)が必要です。



表中の、『手続きの種類』に応じて必要な『持ち物』

	手続きの種類	持ち物	注意点
国民健康保険に入るとき	他の市町村から転入してきた	前年の所得がわかるもの(源泉徴収票など)	国民健康保険は届け出が遅れても加入できますが、国民健康保険税は資格取得日までさかのぼって課税されます。また、資格取得日から届出日までの医療機関受診について保険が適用されないことがあります。平成27年3月31日以前にさかのぼって国民健康保険に加入する65歳未満の年金受給者については年金証書が必要な場合があります。
	職場の健康保険をやめた	職場の健康保険をやめた証明書(健康保険離脱証明書または資格喪失証明書)	
	職場の健康保険の被扶養者から外れた	被扶養者から外れた証明書(健康保険離脱証明書または資格喪失証明書)	
	子どもが生まれた	母子健康手帳、世帯主名義の預金通帳、直接支払制度利用合意文書、出産費用の内訳を記した領収・明細書	
	生活保護を受けなくなった	生活保護廃止決定通知書	
	外国籍の方が加入する	在留カードまたは特別永住者証明書(切り替え手続き前の方は外国人登録証明書)、パスポート、上陸許可証印、指定書	
やめるとき	他の市町村に転出する	被保険者証	国民健康保険をやめるときは、郵送での手続きも可能です。詳しくは問い合わせください。
	職場の健康保険に加入した	国民健康保険と職場の両方の被保険者証	
	職場の健康保険の被扶養者になった		
	国民健康保険の被保険者が死亡した	被保険者証、喪主または施主名義の預金通帳	
	生活保護を受けるようになった	被保険者証、生活保護開始決定通知書	
その他	市内で住所が変わった	被保険者証	勤務先の倒産や解雇などでやむをえず離職した方(非自発的失業者)で、雇用保険を受給する方は、国民健康保険税が軽減される制度に該当する場合があります。詳しくは国民健康保険グループに問い合わせください。 ▶軽減内容 給与所得を100分の30として国民健康保険税を算定します
	世帯を分けた、世帯を一緒にした		
	世帯主や氏名が変わった		
	修学のため別に住所を定めた	被保険者証、在学証明書または学生証・合格通知書など	
	(学生用被保険者証をお持ちの方)卒業・退学し、引き続き市外に住む方や社会保険に加入した方	学生用被保険者証 ・退学した場合…退学証明書(在学期間がわかる証明書) ・職場の健康保険に加入した場合…職場の被保険者証	
	(学生用被保険者証をお持ちの方)卒業・退学し、登別市に再転入した方	学生用被保険者証	
	被保険者証をなくした、汚れて使えなくなった	『全ての手続きで必要なもの(共通)』を持参	
病院などの施設入所のため他の市町村に転出し、病院などの施設に住所を定めた	被保険者証、施設の入所証明書		
介護保険が適用除外となる施設に入所する40歳から64歳までの方	入所証明書		

### 非自発的失業者に係る国民健康保険税軽減措置について

勤務先の倒産や解雇などでやむをえず離職した方(非自発的失業者)で、雇用保険を受給する方は、国民健康保険税が軽減される制度に該当する場合があります。詳しくは国民健康保険グループに問い合わせください。

▶軽減内容 給与所得を100分の30として国民健康保険税を算定します

## 平成28年度から国民健康保険税率を改正します

### 改正までの経緯

市の国民健康保険税は、過去の累積黒字を活用して平成21年度から平成24年度まで計画的に税率を下げ、平成25年度から平成27年度までは税率を据え置き、加入者の負担を軽減してきました。

しかし、国民健康保険加入者の減少や高齢化、医療の高度化、慢性的な疾患などによる医療費の増加などにより、現在は大変厳しい財政状況となっています。

このことから、平成28年度から市の保険税率について、北海道平均に満たない部分を平均値まで引き上げることとなりました。

また、今後も引き続き特定健診や各種検診を推奨し、国民健康保険加入者の健康づくりに取り組んでまいりますので、医療費抑制へのご協力をお願いします。

※平成28年度の納税通知書は6月中旬に発送します。



### 国民健康保険税率の改正内容

区分	①平成27年度	②平成28年度	増減額など(②-①)	
医療給付費分	所得割	8.3%	8.9%	0.6%
	均等割	26,000円	26,000円	改正なし
	平等割	25,000円	25,000円	改正なし
	限度額	510,000円	520,000円	10,000円
介護納付金分	所得割	2.5%	2.5%	改正なし
	均等割	5,200円	8,700円	3,500円
	平等割	5,800円	5,900円	100円
	限度額	140,000円	160,000円	20,000円
支援金等分	所得割	1.8%	2.8%	1.0%
	均等割	3,800円	7,100円	3,300円
	平等割	4,000円	7,000円	3,000円
	限度額	160,000円	170,000円	10,000円

### 用語解説

- 医療給付費分…74歳以下の方の医療費に充てる分
- 介護納付金分…介護費に充てる分(40歳から64歳までの方が対象)
- 後期高齢者支援金等分…後期高齢者医療制度の加入者の医療費に充てる分
- 所得割…加入者全員の前年の所得から算出するもの
- 均等割…加入者数に応じてかかるもの
- 平等割…1世帯あたりにかかるもの

### 保険税額の例

60歳以上65歳未満の夫婦2人世帯の場合  
(収入:夫 年金:250万円)



①平成27年度年税額	252,100円
②平成28年度年税額	287,500円
年間増加額(②-①)	+35,400円

家族4人(40歳以上65歳未満の夫婦2人と40歳未満の子ども2人)の場合  
(収入:世帯主 給与:350万円)



①平成27年度年税額	408,800円
②平成28年度年税額	463,100円
年間増加額(②-①)	+54,300円

40歳以上65歳未満の1人世帯で、最低年税額の場合



①平成27年度年税額	20,900円
②平成28年度年税額	23,800円
年間増加額(②-①)	+2,900円

# ガイドブックの主な内容

## 認知症が気になったら

認知症についてどのように相談したり受診したりすればいいか、フロー図で紹介しています。

また、『認知症の方への接し方』なども掲載していますので、認知症が気になる方だけではなく、そのご家族の方にも役立ちます。

認知症が気になったら、まずは次の相談先にご相談ください。

### ▼掲載している相談先

#### ○地域包括支援センター

- ・『けいあい』（☎05005）
- ・ゆのか（☎02106）
- ・あおい（愛桜）（☎0511）

#### ○認知症疾患医療センター

- ・恵愛病院（☎0100）
- ・三愛病院（☎3207）

## 物忘れのチェック

『物忘れチェックリスト』を載せていますので、認知症について相談・受診するきっかけとしてご利用ください。

### ▼チェック項目（一部紹介）

- ・今日が何月何日なのか、わからないときがある。
- ・お金の管理が難しくなった。
- ・慣れた道でも迷ってしまうことがある。
- ・身の回りの整理整頓が出来ない。
- ・何をするのも面倒である。
- ・実際には、いない人や虫が見えることがある。
- ・以前よりボーッとしていることが増えた。
- ・毎日同じもの（特に甘いもの）を食べ続けるようになった。

## 認知症への支援体制

認知症の方などが住み慣れた地域で安心して暮らしていくために市内で実施されている取り組みやサービスを紹介しています。

### ▼掲載している取り組みやサービス（抜粋）

実施主体	取り組み・サービス名
市高齢・介護グループ	認知症サポーター養成講座、SOSネットワークシステム、GPS貸与事業など
社会福祉協議会	あんしんサポーター事業など
NPO法人いぶりたすけ愛	サロン活動など
シルバー人材センター	臨時的・短期的な仕事の紹介など

### ▶ガイドブックの入手方法など

次の問い合わせ先で配布しているほか、市ホームページにも掲載しています。また、認知症対策の取り組みについての問い合わせも受け付けています。

問い合わせ先	住所	電話番号
高齢・介護グループ	中央町6丁目11	☎05720
地域包括支援センター『けいあい』	鷲別町2丁目32-1	☎05005
地域包括支援センターゆのか	片倉町6丁目9-1	☎02106
地域包括支援センターあおい（愛桜）	登別東町3丁目1-2	☎0511



詳しくは問い合わせください。  
問い合わせ先 高齢・介護グループ  
☎05720

市では、認知症対策の取り組みとして、『認知症サポーター養成講座』を開催しています。平成27年度は、市内の事業所町内会サロン、小・中学校、市民の方などを対象に開催していますので、この機会に同講座を受講し、一緒にボランティア活動に参加してみませんか。

「認知症サポーター養成講座」を開催しています



支えあう地域づくりのための『認知症』あんしんガイドブック

近年、認知症になる方が増加しています。そこで市は、認知症の方やその家族が住み慣れた地域で安心して暮らしていくように、認知症に関する知識や相談窓口、認知症の進行に合わせて利用できるサービス・制度などをまとめた「支えあう地域づくりのための『認知症』あんしんガイドブック」を作成しましたので、概要をお知らせします。

# 総合福祉センターしんた21に再生可能エネルギー設備を導入しました

再生可能エネルギーの普及促進を図るため、しんた21に蓄電付き太陽光発電システムや太陽熱利用給湯システム、地中熱と施設排熱を利用した融雪システムを導入しました。今号では、今回導入した設備や、これらの設備によるしんた21の避難所機能を紹介いたします。

▼問い合わせ 商工労政グループ ☎052171

### ○太陽光発電システム

平常時は、太陽光発電システムで発生した電力を、蓄電池に充電しているほか施設に供給しています。



### ○太陽熱利用給湯システム

平常時は、太陽熱集熱パネルを利用して加温した水を貯湯槽に蓄えた後、既存ボイラーで加熱し給湯や暖房などに使用しています。

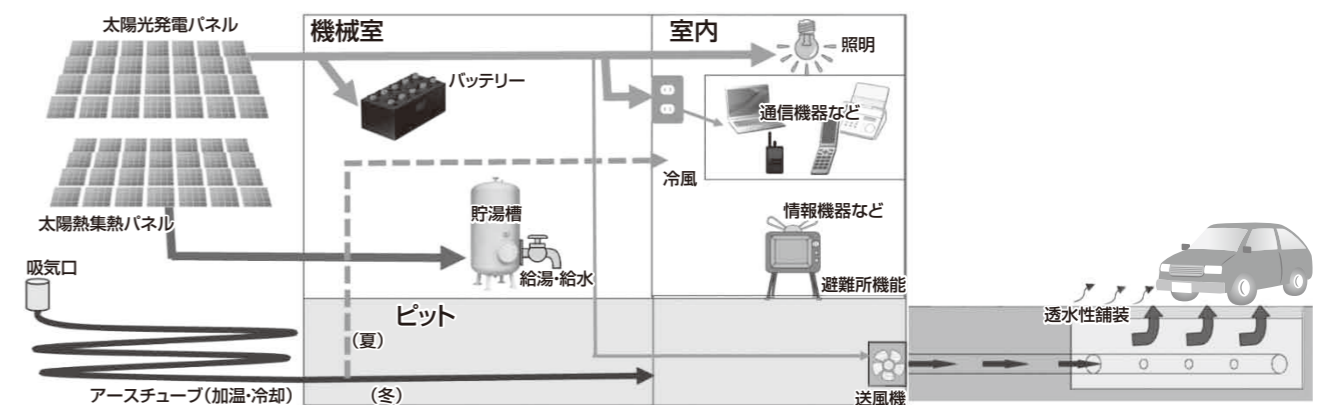


### ○融雪システム

冬季は、地中熱と施設排熱で温めた空気を地下から地表へ放出し融雪することで、介護車両などの駐車スペースや避難者の安全を確保できます。夏季は、外気より温度の低い地中の空気を施設内に送ることで、冷房として使用できます。



## ～災害時におけるしんた21の避難所機能～



- ・日中は太陽光発電パネルで発電した電気を、悪天候時や夜間はバッテリーに蓄えられた電気を使うことで、避難場所の照明や電話、無線機などが使用できます。
- ・貯湯槽に蓄えた温水は、保温できる時間帯は温水として利用します。保温ができなくなった場合でも、飲料水として利用できます。
- ・夏季は、外気より温度の低い地中の空気を送風機で施設内に送ることで、避難者の冷房として利用します。

## 基本目標と今後10年間の取り組み

課題を解決するために基本目標を設定し、今後10年間で取り組んでいく内容を定めました。

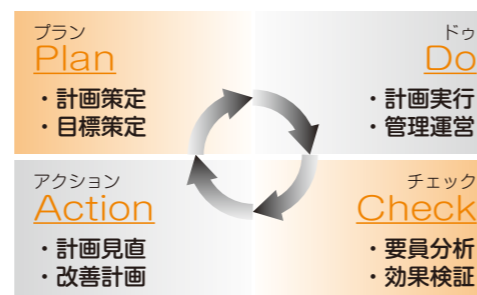
区分	取組内容	基本目標	取り組みによる効果
水源・水質	水質管理体制の構築	<ul style="list-style-type: none"> <li>水質管理体制の構築</li> <li>水源汚染リスクの監視・管理の強化</li> <li>水源保全の取り組みの推進</li> <li>適切な水質検査の実施</li> </ul>	安全で良質な水道水を、常時、届けることができます。
	施設の耐震性確保	<ul style="list-style-type: none"> <li>耐震性の確保</li> <li>重要給水施設配水管の耐震性の確保</li> </ul>	大規模な地震時も、水道施設の被害を極力抑えられ、必要な水の供給確保が可能となります。
水道施設	施設整備計画の策定	<ul style="list-style-type: none"> <li>水道施設の再構築</li> </ul>	効率のよい施設整備を行うことで、更新に要する事業費を削減できます。
	給水の安全性に関する支援	<ul style="list-style-type: none"> <li>貯水槽水道の衛生対策</li> <li>給水装置の安全性の向上</li> </ul>	給水の安全性が向上し、安心して水道水を利用することができます。
利用サービス	適切な情報公開、利用者とのコミュニケーションの充実	<ul style="list-style-type: none"> <li>安全性に関する情報公開</li> <li>水道サービス向上に向けた情報収集</li> </ul>	積極的な情報提供やコミュニケーションを図ることにより、水道を身近に感じていただくことができ、より良いサービスの実現が可能となります。
	財政基盤の強化と経営の効率化	<ul style="list-style-type: none"> <li>水道未利用者への水道利用の啓発</li> <li>経営状況の改善</li> </ul>	安全な水道水を安定供給できる、健全な経営が維持されます。
経営	技術力の確保・向上	<ul style="list-style-type: none"> <li>職員の技術力・組織力の強化</li> <li>民間活用の検討</li> </ul>	水道事業の管理・運営レベルが向上し、経営の効率化を図ることができます。
	広域化の推進	<ul style="list-style-type: none"> <li>広域化への取り組みの推進</li> </ul>	他事業体との連携を図ることにより、事業運営の効率化・技術レベルの向上が期待できます。
	災害時の緊急体制の構築	<ul style="list-style-type: none"> <li>応急給水体制と応急活動体制の構築</li> <li>災害時指揮命令系統の理解度向上</li> <li>災害時の資機材調達体制の構築</li> <li>耐震化事業と応急給水に関する需要者理解度向上</li> </ul>	被災時における応急給水を、確実にかつ円滑に行うことができます。

## フォローアップ ～今後のビジョンの進め方～

本ビジョンで示した施策を確実に実施していくため、3つの行動を軸に、事業運営に取り組みます。

- ①本ビジョンの目標の達成状況、進捗状況を公表します。
- ②PDCAサイクル（計画→実行→評価→改善）に基づき、継続的に改善を図りながら、効果的・効率的に事業を運営します。
- ③変化する事業環境に対応するために、必要に応じてビジョンの見直しを検討します。

『登別市水道事業ビジョン』は本編と資料編で構成されており、水道グループ、各支所、市民会館、市のホームページでご覧いただけます。



水道事業をとりまく環境が厳しくなる一方で、水道利用者から信頼される水道供給をめざして、老朽化した施設の更新や自然災害に対する備えなどを計画的に進めていく必要があります。

このため、今後の課題や方向性などを明らかにしたうえで、50年、100年先を見据え『安全』、『強靱』、『持続』の観点に基づき、平成28年度から平成37年度までの10年間に取り組むべき事項や基本的な考え方を示すため、『登別市水道事業ビジョン』を策定しました。

本ビジョンの策定にあたっては、学識経験者や水道利用者の方々に構成された『登別市水道ビジョン検討委員会』の検討内容、また、『水道利用者に対するアンケート』の結果を踏まえて行いました。

今号では、ビジョンの概要をお知らせします。

## 基本理念と理想像

登別市水道事業の基本理念として関係者が取り組みを進める上での共通の目標となるように、事業の現状や地域特性などを踏まえて設定し、また、理想像として、水道のあるべき姿を示しています。

**基本理念** 暮らしを守り、信頼される水道供給を目指して  
～登別の未来へつなぐ安全な水道～

**理想像**

**安全**

需要者が、いつでも安全な水を飲む水道

**強靱**

水道施設の適切な管理運営のもと、耐震化や危機管理体制の充実が図られ、被災した場合であっても迅速に復旧できる水道

**持続**

給水人口や給水量が減少した状況においても、健全かつ安定的な事業運営が可能な水道

## 水道事業の沿革と施設概要

市の水道事業は、登別温泉上水道、幌別上水道、鷺別上水道として、昭和32年から昭和35年にかけて創設し、昭和55年の区域統合により登別市水道事業として現在に至り、約55年が経過しています。

水道事業の施設は、3カ所の浄水場（うち1カ所は室蘭市と共同使用）、11カ所の配水池、5カ所のポンプ場があり、水道管路は約290kmに及びます。

## 現状評価と課題のまとめ

水需要の動向として重要な指標となる給水人口は、平成17年度時点で52,672人でしたが、平成26年度には49,504人となり、本ビジョンの目標年度である平成37年度には44,820人にまで減少する見通しです。

このことから、一日最大給水量も給水人口の減少に伴い減少傾向を示す見通しです。

また、現在の財政状況において、必要な施設整備を進めた場合、赤字経営となる見通しです。

この対策として、企業債借入額や施設整備費用の抑制、料金体系の見直しなどが考えられますが、将来を見据え慎重に検討する必要があります。

これらの結果から、6つの課題を抽出しました。

課題	課題の具体的な内容
①老朽化施設の対策	登別温泉浄水場、幌別浄水場、主要配水池が今後10年の間に耐用年数を迎えること。
②老朽管の対策	今後10年間で耐用年数を迎える管路を更新すると、年間約9kmの更新が必要となること。
③耐震化対策	登別温泉浄水場や、幌別浄水場、主要配水池の一部を除いて未耐震化なこと。
④登別温泉浄水場の対策	<ul style="list-style-type: none"> <li>急激な原水の濁度変化に対応できないこと。</li> <li>他システムからのバックアップルートが確保できていないこと。</li> </ul>
⑤幌別浄水場の対策	<ul style="list-style-type: none"> <li>高速凝集沈澱池の容量が不足していること。</li> <li>老朽化が著しく、未耐震化であり、電気設備の補修部品が無いこと。</li> <li>渇水期の取水量不足や急激な原水の濁度変化に対応するため、新たな水源の確保が望まれること。</li> </ul>
⑥資金確保の対策	給水人口、給水量減少に伴い給水収益が減少し、今後必要と思われる施設整備を実施していくと赤字経営となること。

『登別市水道事業ビジョン』を策定しました。

▼問い合わせ 水道グループ (☎855510)



▲表彰を受ける受賞者



▲展示された作品（一部）

**第46回小中学生書初め展**  
2月5日(金)から7日(日)までの3日間、市民会館で「第46回小中学生書初め展」(登別市文化スポーツ振興財団主催)が開催されました。この催しは、書道文化振興や生涯学習教育の一環として昭和45年から開かれており、46回目となることは、市内の小・中学生などから応募された計218点の力作が展示されました。6日(土)には表彰式が行われ、218点の作品から25点が表彰されました。表彰作品を中心とした気迫のこもった書初めは、書道という伝統文化のほりべつの子どもたちにも根付いていることを感じさせました。

2/5~7



▲新たに「登別ブランド推奨品」に認定された自社の商品を手にする事業者



▲今回「登別ブランド推奨品」に認定された、地元産一次産品などを活用した自慢の商品

**2月8日(月)から  
総合体育館の利用再開**  
総合体育館リニューアルオープン  
総合体育館の大規模改修工事が完了し、2月8日(月)から一般利用を再開しました。これに伴い、2月2日(火)には、「総合体育館リニューアルオープン記念事業」(市、市教育委員会主催)を開催。一般利用再開前の期間を利用して、登別身体障害者福祉協会の皆さんを招待し、リニューアル後の総合体育館内を見ていただいたほか、各種スポーツの体験を通じ、その楽しさを体験していただきました。参加者は「総合体育館がきれいになってうれしいです。久しぶりにスポーツができました」と笑顔で話していました。

2/8



▲床の研磨や壁の塗装など、さまざまな工事が行われたアリーナでスポーツを楽しむ参加者

**登別ブランド推奨品に  
新たに5商品が仲間入り**  
平成27年度登別ブランド推奨認定証交付式  
2月12日(金)、市役所で「平成27年度登別ブランド推奨認定証交付式」(登別ブランド推進協議会主催)が開催されました。この取り組みは、登別の豊かな自然や文化から生み出される加工食品のうち、特に優れた商品を「登別ブランド推奨品」として認定することで、その販路拡大や販売促進につなげ、地域経済活性化を促進することを目的に行っています。今回、新たに認定されたのは、(肉)肉のあさひの「北海道登別の鹿肉じんぎすかん」と「北海道登別の鹿肉ハンバーグ」、(株)伊奈不動産の「ほりべつエゾシカカレー煮」、(株)ほりべつ酪農館の「登別チーズニュービアンカ(乳白華)」と「胆振ホエー豚のソーセージ天干塩」の5商品で、今回の認定により、登別ブランド推奨品は、合わせて13事業者・28商品となります。各商品の販売店などは、登別ブランド推進協議会事務局(商工労働グループ内・☎2171)に問い合わせください。

2/12

# 登別温泉の湯に感謝

2/3・4

## 第45回登別温泉湯まつり

2月3日(水)・4日(木)の2日間、登別温泉とカルルス温泉で「第45回登別温泉湯まつり」(市、登別観光協会主催)を開催しました。この催しは、登別温泉の豊富な湯量と多彩な泉質に感謝するとともに開運招福・無病息災を祈願するまつりで、節分に合わせた毎年開催されています。2日間かけて、閻魔大王の使者である「湯鬼神」が、商店やホテル、旅館などで「湯鬼神かぐら」の披露や、ことし1年の厄払いをしたほか、源泉公園では、「子宝もちき舞」の披露や甘酒・おしるこの振る舞いなどが行われました。4日の夜には、源泉公園で、まつりのメインイベントである「源泉湯かけ合戦」を実施。見物に集まった約500人の市民や観光客が注目する中、紅白に分かれた下帯姿の若者約120人が、湯かけ合戦を繰り広げました。紅白の勝負を決する騎馬戦では、熱戦の末に白組が勝利。紅組が勝つと登別温泉の湯の温度が上がり白組が勝つと湯量が増えると言われており、ことは登別温泉の湯量の増加が期待されます。



▲湯鬼神による「湯鬼神かぐら」

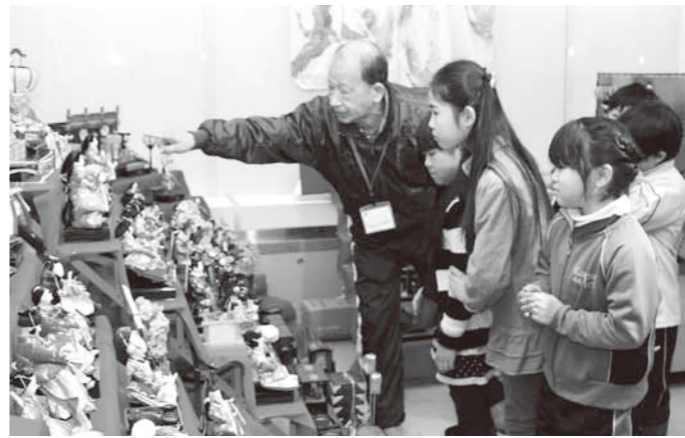


▲熱戦が繰り広げられた「源泉湯かけ合戦」

## 三時代のお雛さまが勢揃い

2/2~3/3

**企画展「お雛さま人形展」**  
2月2日(火)から3月3日(木)まで、郷土資料館で、企画展「お雛さま人形展」(市教育委員会主催)を開催しています。同展は、明治、大正、昭和の三時代の雛人形を展示しており、人形の表情や飾りなどから時代の移り変わりを見比べることが出来ます。2月5日(金)には、幌別東小学校3年生の児童11人が郷土資料館を訪れ、華やかな雛人形に見入っていました。同小学校3年生の元上果旺さんは「大正時代の雛人形がきれいでした。たくさん雛人形を見る機会はないので楽しかったです」と笑顔で話してくれました。



▲郷土資料館館長から、各時代の雛人形の違いを聞く児童



▲怖いのを我慢しながら、鬼と一緒に記念撮影をする子どもたち

## 鬼が来たぞ豆を投げる

2/2

**豆まき**  
2月2日(火)、鬼や福の神に変装した「元鬼ぶりまき隊」(鬼まつり実行委員会)の協力のもと、登別子育て支援センターで「豆まき」(同センター主催)を開催し、9カ月から3歳10カ月までの子どもとその親26組が集まりました。子どもたちは、鬼の登場に驚いて泣きながらも、豆に見立てたカラーボールを必死に投げて鬼に対抗しました。最後には、ボールをぶつけられておとなしくなった鬼と一緒に、怖がりながらも記念撮影することが出来ました。子どもたちにとって、少しだけ強くなった一日となりました。



地震から受ける被害を減らすために

大地震が発生したときは、家具が倒れたり棚の物が落ちたり、ガラスが割れて飛び散るなどして、普段何げなく使っている物が凶器に変わってしまうことがあります。特に震度6以上の揺れになると、自由に行動ができません。自宅にいるときに突然大きな揺れに襲われたら、まずは自分の身の安全を確保することが大切です。

地震が起きたときの危険を少しでも減らすために

地震によるけがを防ぐために、住宅・建造物の耐震化、家具などの転倒・移動防止、備品の落下防止、ガラスなどの飛散防止などを事前に行っておきましょう。アパートなどの賃貸住宅では、倒れやすい家具は固定しておきましょう。

地震はいつ起こるかわかりませんが、家の中には危険がたくさんあることを意識し、地震に対する備えを普段からしておくことが大切です。

屋外スピーカーの放送を聞き逃したら

緊急地震速報が出た時などは、市内62カ所に設置している屋外スピーカーから、音声やサイレンで避難の情報をお知らせしますが、豪雨時などには、音声やサイレンが聞こえないこともあります。

そのような状況で放送内容を聞き逃したときは、電話応答装置の専用ダイヤルに電話してください。

電話応答装置の専用ダイヤル (☎0193)

電話応答装置では、屋外スピーカーで放送した緊急地震速報、大津波警報などの特別警報や警報、避難準備情報・勧告・指示などの内容を電話で確認できます。 ※幌別ダム放流などのお知らせは電話応答装置では確認できませんのでご注意ください。

問い合わせ

総務グループ (☎01130)

動物への真つすべな思い

松本さんは、高校生のとき、野生動物の交通事故を目にしたことで、野生動物を救い、痛ましい事故を減らすにはどうすれば良いかを考え始めたそうです。

「野生動物に対して自分ができることは、診療や治療をすること。そして、野生動物の生態などを多くの人に伝え、交通事故や生息地の減少など、野生動物と人との付き合い方を考えるきっかけ作りだと思いました」と獣医師を目指した理由を語る松本さん。その志のもと、日々、動物の治療や診療にあたっています。



▲獣医師の視点を取り入れ、クマの説明を行う松本さん

「傷口を縫合したとき、クマがその縫合を剥がしてしまうことがあります。試行錯誤の末、縫合方法を工夫し、無事に傷口を治療することができたとき、獣医師としてスキルアップできた喜びを感じ、そして何より、クマが元気になった姿を見てホッとしました」と話すその表情は、クマへの愛情に満ちています。

動物たちの元気のために

「獣医療は個人プレーでは成り立ちません。動物の体の異常をいち早く発見するためには、飼育員と互いにコミュニケーションをとり、自分が見ていない所での動物たちの様子を知ることが必要です。元気な姿を皆さんに見せることができるよう、動物たちの体調管理を行っていききたいですね」。



昭和63年鳥取県生まれ。27歳。帯広畜産大学を卒業後、平成24年に加森観光株式会社に入社。現在、同社のグループ施設である『のぼりべつクマ牧場』で獣医師として活躍。若手職員の中心となり『のぼりべつクマ牧場』を盛り上げている。

きらり

KIRARI まつもと なおや 松本直也さん(登別東町)

登別温泉街からロープウエーで約7分の標高550mに位置する『のぼりべつクマ牧場』は、北海道に生息している野生動物の保護や観察、研究のために昭和33年に開園。現在は83頭のエゾヒグマのほか、エゾリスやエゾタヌキなども飼育しています。

これらの動物の元気を支えているのは、クマなどの飼育や診療、治療などにあたる松本直也さん。

今回は、同施設をはじめ、登別マリンパークニクスやサホロリゾート・ベアマウンテンで、唯一の獣医師としてクマなどの動物に向き合う松本さんの思いや今後の目標について伺いました。

野生動物の素晴らしさを伝えていける獣医師でありたい。

人が輝き まちがときめく

仲間たち Group アトランティス



子どもから高齢者まで楽しめるミニバレーを一緒にやってみませんか

「アトランティス」は、平成10年頃に結成したミニバレーのサークルです。現在、30代・40代の男女7人が在籍し、毎週金曜日の18時から、若草つどいセンターで活動しています。 ミニバレーは、ネットが低いので背の低い人でもアタックやブロックができるほか、ボールが軟らかいビニール製で腕などが痛くなりくいいため、どの年代でも楽しめる生涯スポーツとして知られています。

「私たちのサークルでは、他団体の方と一緒にミニバレーをしたり、ミニバレーの各種大会に参加したりしています」と同サークルの活動について話すのは、サークルメンバーの阿部淳(あべ じゆん)さん。阿部さんは「ミニバレーは競技人口が少ないため、大会には道内外からさまざまな方が参加します。大会に参加した市外の方と知り合い、友達になれるのはうれしいですね」と活動の魅力について話します。



▲他の団体の方と一緒に楽しくミニバレーを行うメンバー



# くらしのガイド

## 市や国、道からのお知らせ



### 住まい



#### 平成28年度のごみの収集体制

平成28年4月1日から平成29年3月31日までのごみ収集は、今号の広報のほりべつに折り込みをしている『家庭ごみ収集力レンダー』のとおり実施します。また、『家庭ごみ収集力レンダー』と分別の仕方をまとめた『ごみ分別辞典』は、市役所と各支所で配布しています。

#### 問い合わせ

環境対策G（クリンクルセンター内） ☎029-580

#### ごみの出し方について

ごみステーションに出されたごみは、正しい分別がされているか中身を確認します。市指定のごみ袋の中に、やりに黒い袋

や段ボールなどの中身の見えな入れ物にごみを入れて出すことはできませんので、ご協力を願います。

※自己搬入する場合も、中身が見えるようにしてください。  
※ガラス製品や刃物など、持ち運びに危険がある物は、新聞紙などで包み『キケン』と書いてください。

#### 問い合わせ

環境対策G（クリンクルセンター内） ☎029-580

#### 指定外来種の指定

次の外来種は、道条例で指定外来種に指定されたため、野外に放つたり植えたりまいたりすることが禁止されるほか、飼養する場合などは適切に行うことが義務付けられます。

#### 指定外来種一覧

- ・イノシシ（イノブタを含む）
- ・シマリス（亜種チヨウセンシマリスに限る）

- ・ニホントカゲ
- ・チヨウセンズガエル
- ・トノサマガエル
- ・ダルマガエル（亜種トウキョウダルマガエルに限る）
- ・ニホンヒキガエル（亜種アズマヒキガエルに限る）
- ・クロマルハナバチ
- ・オオマルハナバチ（亜種オオマルハナバチに限る）
- ・アメリカザリガニ
- ・フランスギク
- ・イワミツバ

#### 問い合わせ

環境対策G（クリンクルセンター内） ☎029-580

#### ペットを飼う前に

ペットを飼う前に、最後まで責任を持って管理できるか考えましょう。

- ・飼いたいペットの本能や習性をよく理解していますか。
- ・ペットが死ぬまでかわいがって飼うことができますか。
- ・ペットの毎日の世話（給餌、トイレの清掃、散歩、ふん処理など）ができますか。
- ・ペットが病気るときやけがをしたとき、動物病院に連れて行くことができますか。

【申し込み】 中の『G』は『グループ』の略です  
【問い合わせ】

#### 忘れずに納めましょう

国民健康保険税（普通徴収第10期）の納期限は3月31日（休）です。納付には口座振替やコンビニエンスストア払いが便利です。  
問い合わせ 国民健康保険G ☎011-771

#### 確定申告書は自分で作成し早めに提出してください

確定申告書は、『確定申告の手引き』や前年の『申告書控え』を参考に自分で作成し、早めに提出してください。

国税庁ホームページでは、申告書を簡単に作成できる『確定

申告書作成コーナー』が用意されています。平成27年分からの給与所得者や公的年金所得者向けの申告書作成画面が新設されました。初めての方でも操作しやすい画面ですのでご利用ください。作成した申告書は、印刷して郵送などで提出できます。

#### 確定申告会場にお越しになる方は、前年の『申告書控え』、確定申告に必要な書類や印鑑を持参のうえ、公共交通機関をご利用ください。

#### 振替納税を利用しない方の納期限

- ・所得税、復興特別所得税、贈与税：3月15日（火）
- ・消費税、地方消費税（個人事業者）：3月31日（木）

#### 振替納税を利用する方の振替日

- ・所得税、復興特別所得税：4月20日（水）
- ・消費税、地方消費税（個人事業者）：4月25日（月）

#### 復興特別所得税の記載漏れに注意ください

東日本大震災からの復興のための財源を確保するため、復興特別所得税（原則として各年分の所得税の2.1%）を所得税と併せて申告・納付することとされています。

還付申告も含めて申告する全体的な方が、申告書に復興特別所得税の記載が必要ですので、記載漏れのないようにご注意ください。

※縦覧には、本人確認書類（身

#### 問い合わせ

室蘭税務署 ☎011-4151

#### 平成28年度固定資産税に係る土地・家屋価格等縦覧帳簿の縦覧

固定資産税の対象となる土地や家屋の評価額が、ほかの土地や家屋と比較して適正であるかを確認するため、『土地・家屋価格等縦覧帳簿』を次の期間に縦覧できます。

期間 4月1日（金）～5月31日（火）

#### 場所

税務グループ  
対象 固定資産税の納税者  
※本人や法人の代表者以外の方が縦覧するときは、委任状が必要で、必要です。

分証明書や運転免許証、納税通知書など）が必要で、※縦覧期間中は、自己資産の固定資産課税台帳も無料で閲覧できます。

問い合わせ 税務G ☎011-1155

#### 自動車税の住所変更を忘れずに

自動車税は、4月1日現在の登録に基づいて課税されます。登録住所が現在の住所と異なりますと、自動車税納税通知書が届かない場合がありますので、引越などをしたときは運輸支局で変更登録してください。

問い合わせ 札幌道税事務所 ☎011-746-1197

#### 浄化槽の法定検査

浄化槽管理者は、毎年1回、浄化槽の定期検査を受けることが法律で義務付けられていますので、必ず受検しましょう。

※受検する検査機関は決められていますので、詳しくは問い合わせください。

問い合わせ 環境対策G（クリンクルセンター内） ☎029-580

## 『市民プールバスパック』をご利用ください

市民プール行きの往復バス料金と入館料を合わせた『市民プールバスパック』を販売しています。

#### バスの利用区間

（千代の台線）  
・上鷺別入口～市民プール前（郊外線）

- ・鷺別～クリンクルセンター前
- ・汐見坂～クリンクルセンター前
- ・登別温泉ターミナル～クリンクルセンター前

▶ **パック券販売所** 市民プール、鷺別公民館、市役所内母子会売店、市民会館、道南バス若山営業所、道南バス登別温泉ターミナル、川西燃料店

#### パック料金

（単位：円）

乗車区間	区分	運賃+入館料	
		通常料金	パック料金
鷺別方面、登別方面～市民プール、クリンクルセンター前	一般	1,120	900
	65歳以上	920	700
	高校生	820	600
	中学生	720	500
登別温泉方面～市民プール、クリンクルセンター前	一般	1,420	1,000
	65歳以上	1,220	800
	高校生	1,120	700
	中学生	1,020	600
	小学生	560	350

※鷺別方面は鷺別・上鷺別入口、登別方面は汐見坂、登別温泉方面は登別温泉ターミナルを起点とします。

※パック券の利用は、市内からの乗車に限ります。バスを乗り継ぐ場合は、利用できません。

▶ **問い合わせ** 社会教育グループ ☎011-129

皆様のプライバシーには最大限配慮いたします。

## のぼりべつ法律事務所

弁護士 八木橋優輔 札幌弁護士会

**離婚・相続・消費者被害・債務整理  
交通事故・その他**

借金に関する相談は初回無料です。  
その他の相談も扶助制度が利用できる場合には無料となります。

http://noboribetsu-law.jp/

相談は要予約 **0143-83-7381** 月～金 9:00～17:30  
※夜間・土日は完全事前予約  
登別市若山町4丁目40-5  
メーブル・ペット・ワン303号

# 障がいのある方を対象に 臨時職員を募集します

市は、障がいのある方の就労や職業的自立の促進、障がい者就労に関する啓発・理解の促進を図るため、障がいのある方を対象に臨時職員を募集します。

▶**任用期間** 5月1日～9月30日（勤務成績が良好な場合、最大6カ月の延長があります）

▶**職務内容** 軽作業や事務補助など

▶**募集人員** 1人程度

▶**勤務時間** 月～金曜日（祝日を除く）の9時～14時45分（1日5時間勤務・休憩45分）

※障がいなどの状態や勤務場所により、勤務時間・勤務日数を変更する場合があります。

▶**勤務場所** 市役所または市の公共施設

▶**賃金** 時間給780円

※労働能力に応じて賃金を減額する場合があります。

▶**応募要件** 次の3項目全てに該当する方

・市内に居住する障害者手帳をお持ちの方で、昭和32年4月2日から平成9年4月1日までに生まれた方

・『障害者の日常生活及び社会生活を総合的に支援するための法律』に基づく就労移行支援事業や就労継続支援事業を利用している方、または、登別地方高等職業訓練校や障害者就業・生活支援センターなどで職業訓練などを受けている方（過去に民間企業などでの就労経験がある方を含む）

・障がいなどの状態がおおむね安定している方

▶**選考方法** 面接と書類選考

※選考の結果、雇用が決定した方は、4月中に2週間程度の職場実習を行います（交通費などは支給します）。

▶**申し込み** 3月7日(月)から18日(金)までに電話で申し込みをし、市販の履歴書に必要事項を記入するとともに写真を貼り付け、指定された日時に、申し込む本人が障害福祉グループに持参

▶**問い合わせ** 障害福祉グループ (☎03732)

満18歳未満の子どもにスマートフォンを利用させる場合、保護者の方は次の点にご注意ください。

- ・インターネットの利用でトラブルや事件に巻き込まれないよう、安全な使い方や知識などを親子で身に付けましょう。
- ・適切な生活習慣のため、「使う時間は21時まで」といった家庭のルールを決めましょう。
- ・不用意に違法・有害サイトにアクセスしないように制限をかける「フィルタリング」を必ず設定しましょう。

▶**問い合わせ** 総務省北海道総合通信局電気通信事業課 (☎011-709-2311)

**ひとり親家庭のための就労支援**

○**高等職業訓練促進給付金**  
対象 母子家庭の母または父子家庭の父で、看護師などの高度な技能の資格取得のために就業する方  
給付金 月額7万500円（市民税が非課税の方は月額10万円）  
※申請する前に、問い合わせ先に事前相談が必要です。

○**自立支援教育訓練給付金**  
対象 母子家庭の母または父子

家庭の父で、指定された教育訓練給付講座を受講することが適職に就くために必要であると認められる方  
給付金 受講費用の2割に相当する額（上限10万円、下限4千円）  
※申請する前に、問い合わせ先に事前相談が必要です。

○**ひとり親の相談窓口**  
日時 月曜日から金曜日までの10時から16時45分まで（金曜日は15時45分まで）  
場所 子育てグループ

**問い合わせ** 子育てG (☎5634)

**胆振幌別川の水位の上昇にご注意ください**

雪解けにより、ダムの水量が多くなる時期を迎えました。ダムが増水したときは、水を放流して水位の調整を行います。放流中は、胆振幌別川の水位が上昇します。放流の際には、ダムのサイレンを鳴らし、スピーカーによる

**問い合わせ** 子育てG (☎5634)

**胆振幌別川の水位の上昇にご注意ください**

雪解けにより、ダムの水量が多くなる時期を迎えました。ダムが増水したときは、水を放流して水位の調整を行います。放流中は、胆振幌別川の水位が上昇します。放流の際には、ダムのサイレンを鳴らし、スピーカーによる

**子どもが安全安心にスマートフォンを利用するために**

満18歳未満の子どもにスマートフォンを利用させる場合、保護者の方は次の点にご注意ください。

- ・インターネットの利用でトラブルや事件に巻き込まれないよう、安全な使い方や知識などを親子で身に付けましょう。
- ・適切な生活習慣のため、「使う時間は21時まで」といった家庭のルールを決めましょう。
- ・不用意に違法・有害サイトにアクセスしないように制限をかける「フィルタリング」を必ず設定しましょう。

▶**問い合わせ** 総務省北海道総合通信局電気通信事業課 (☎011-709-2311)

**健康保険料率の改定**  
3月分（5月2日納付期限分）から、健康保険料率が0.01割増の10.15割になります。

○**「協会けんぽの健診」**  
協会けんぽ北海道支部では、年度内に1回、加入者の健康診断費用の一部を補助しています。35歳～74歳の被保険者（本人）には「生活習慣病予防健診」を、40歳～74歳の被扶養者（被保険者の家族）には「特定健康診査」を用意しています。

**問い合わせ** 協会けんぽ北海道支部 (☎011-726-0352)

**小会議室**  
**問い合わせ** 健康推進G（しんた21内） (☎0100)

**入院時食事療養費などの見直し**  
4月1日から、一般所得の方の入院時における1食分の食事が、現在の260円（食料費）から次の金額に引き上げられます。  
**変更後の食事代** 360円（食料費と調理費）  
※住民税非課税世帯の方や難病患者、小児慢性特定疾患患者は除きます。

**問い合わせ** 国民健康保険G (☎1771)

**灯油タンクからの油漏れにご注意ください**

市内で、灯油タンクの配管の亀裂などによる油漏れが発生しています。事故を未然に防ぐために、日頃から次のことに注意しましょう。

- ・灯油タンクと配管の接続部分にゆるみはないか。
- ・配管の腐食や亀裂などの異常はないか。
- ・灯油の減りが早くないか。
- ・家屋内や周辺が油臭くないか。

**問い合わせ** 環境対策G（クルンクルセンター内） (☎2958)

**マイナンバーカードを交付するために休日開庁を行います**

日時 3月6日(日)・13日(日)・27日(日)10時～16時

場所 市役所1番窓口

対象 マイナンバーカード（個人番号カード）の申請を行い、すでにマイナンバーカード交付通知書が届いている方

**問い合わせ** 市民サービスG (☎1855)

株式会社SRテクノ 再資源化工場

第3期管理型最終処分場

産業廃棄物を資源に。ここは、すべてが生まれ変わる場所。

株式会社 R&E アール・アンド・イー

本社 登別市富浦町2-23-1 TEL(0143)80-2233 FAX(0143)80-2232  
札幌事業所 北広島市大曲工業団地4-4-1 TEL(011)370-3232 FAX(011)370-3233

産業廃棄物収集運搬業許可 第00110098348号(道) / 産業廃棄物処分業許可 第00140098348号(道)  
特別管理産業廃棄物収集運搬業許可 第00150098348号(道) / 特別管理産業廃棄物処分業許可 第00180098348号(道)

## 小・中学生の就学を援助します

小・中学生のお子さんを持つ保護者への経済的支援をする就学援助制度を設けています。  
※世帯の収入状況などで援助の認否を審査するため、認定されない場合もあります。

▶**主な援助内容（平成27年度時の年額）**

費目	小学校		中学校	
	1年生	11,420円	1年生	22,320円
学用品費など	2～6年生	13,650円	2・3年生	24,550円
入学準備金	1年生	20,470円	1年生	23,550円
学校給食費	1～6年生	49,920円	1・2年生	59,520円
修学旅行費			3年生	57,040円
校外活動費	実 費 額 (対象経費枠内)			
通学費				
PTA会費				

▶**問い合わせ** 在学中・入学予定の小・中学校または学校教育グループ (☎01162)

## 不動産査定・相談

# 無料

情熱 情熱をもって 環境 地球全体を視野に入れて 誠実 誠実に

TEL 0143-85-5573

TEL 0143-82-5139

常口アトムFC登別室蘭店  
不動産売買仲介営業部  
登別市若草町3丁目31-1

YAMAJI 登別市中央町5丁目11-1  
北海道知事免許 照版(7)第690号 北海道宅地建物取引業協会会員 北海道不動産公正取引協議会加盟

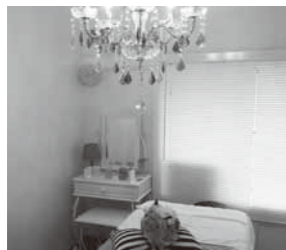


## 市の補助制度を活用して新しい事業所がオープンしました

市では、昨年4月から、市内で新たに事業活動を行うために起業や新分野への進出を行う方を対象に、事業所の開設に要する経費の一部を補助する『登別市事業所開設費補助金』を創設し、市内における活発な起業などを支援することにより、市内経済の活性化を図っています。

制度開始から、平成28年1月末現在で9件の事業所が市内でオープンしました。今号では、第3次・第4次募集で補助申請をして開業した5件の事業所を紹介します。

募集月日	事業所名	事業内容	所在地
第3次募集 (平成27年7月1日～31日)	サロン Salon de L'ecrin	エステティックサロン	若草町4丁目10-12
	バナナ BANANA L'ÉAF	土産物の販売	登別温泉町76-8
	すし丸 すし丸登別店	飲食店(宅配可能)	富士町4丁目6-2
第4次募集 (平成27年8月17日～9月18日)	登別映像機材博物館	博物館	登別東町1丁目7-2
	晴れ、の美容室	美容室	新生町1丁目18-2



▲Salon de L'ecrin



▲BANANA L'ÉAF



▲すし丸登別店



▲登別映像機材博物館



▲晴れ、の美容室

『登別市事業所開設費補助金』の平成27年度の募集は終了しましたが、平成28年度以降も引き続き事業を実施する予定です。これから市内での起業や新分野への進出をお考えの方は、まずご相談ください。

## そのほかの支援制度のご案内

『登別市事業所開設費補助金』のほか、商工業の振興に関する支援制度もありますので、詳しくは、市ホームページをご覧ください。商工労政グループにお問い合わせください。※各種要件あり。

### ■店舗リフォーム補助金

市内において既に事業活動を行っている方に対し、店舗への集客力や提供するサービス向上のために行う店舗の修繕、補修、模様替え、増改築などに要する経費の一部を支援します。

### ■商談会等出展補助金

自社で開発または製造した製品、技術やサービスの販路拡大を図るために商談会、展示会、見本市などに出展する市内事業者に対し、その出展に必要な経費の一部を支援します。

### ■空き店舗活用事業補助金

3カ月以上事業の用に供されていない市内の空き店舗を活用して、新たに事業活動を行う方に対し、店舗の賃借料の一部を支援します。

問い合わせ 商工労政グループ (☎011-217-111)

## 公共施設(集会施設)の減額使用料を改定します

市の厳しい財政状況の中、公共施設の維持管理経費が大きな負担となっていることや平成18年度の料金改定から相当の期間が経過していることなどから、行財政改革の一環として、平成28年4月1日以降の公共施設(集会施設)の使用に係る減額使用料を改定します。

### ▶料金改定の例

施設名	室名	使用料区分	現行	午前		午後		夜間		全日	
				使用料	冬季使用料	使用料	冬季使用料	使用料	冬季使用料	使用料	冬季使用料
登別温泉ふれあいセンター	多目的ホール	通常	現行	700	1,000	900	1,200	900	1,200	2,300	3,200
		減額	現行	250	550	300	600	300	600	700	1,600
		改定後	350	650	450	750	450	750	1,150	2,050	
鉄南ふれあいセンター	和室1号	通常	現行	400	500	600	700	600	700	1,500	1,800
		減額	現行	150	250	200	300	200	300	450	750
		改定後	200	300	300	400	300	400	750	1,050	
美園児童センター	1号室	通常	現行	800	1,000	1,100	1,400	1,100	1,400	2,900	3,600
		減額	現行	250	450	350	650	350	650	900	1,600
		改定後	400	600	550	850	550	850	1,450	2,150	
しんた21	多目的ホール	通常	現行	2,800	3,200	3,700	4,300	2,800	3,200	9,000	10,600
		減額	現行	850	1,250	1,100	1,700	850	1,250	1,850	3,450
		改定後	1,400	1,800	1,850	2,450	1,400	1,800	4,500	6,100	
労働福祉センター	サークル室	通常	現行	400	500	500	600	500	600	1,300	1,600
		減額	現行	150	250	150	250	150	250	400	700
		改定後	200	300	250	350	250	350	650	950	
婦人センター	和室第1号	通常	現行	200	300	300	400	300	400	700	1,100
		減額	現行	100	200	100	200	100	200	250	650
		改定後	100	200	150	250	150	250	350	750	
市民会館	サークル活動室	通常	現行	900	1,000	1,200	1,400	1,200	1,400	3,200	3,600
		減額	現行	300	400	400	600	400	600	1,000	1,400
		改定後	450	550	600	800	600	800	1,600	2,000	
鷺別公民館	研修室	通常	現行	1,000	1,200	1,300	1,500	1,300	1,500	3,400	4,100
		減額	現行	300	500	400	600	400	600	1,050	1,750
		改定後	500	700	650	850	650	850	1,700	2,400	
登別公民館	1号室	通常	現行	600	1,200	700	1,500	700	1,500	1,900	4,300
		減額	現行	200	800	250	1,050	250	1,050	600	3,000
		改定後	300	900	350	1,150	350	1,150	950	3,350	
登別温泉公民館	1号和室	通常	現行	200	400	300	500	300	500	800	1,300
		減額	現行	100	300	100	300	100	300	250	750
		改定後	100	300	150	350	150	350	400	900	
カント・レラ	研修室	通常	現行	1,100	1,600	1,500	2,200	-	-	2,400	3,800
		減額	現行	350	850	450	1,150	-	-	750	2,150
		改定後	550	1,050	750	1,450	-	-	1,200	2,600	

※料金は使用する部屋などによって異なりますので、詳しくは各施設にお問い合わせください。

▶問い合わせ 登別温泉ふれあいセンター(登別温泉支所・☎011-2068)、鉄南ふれあいセンター(☎011-2966)、児童館(子育てグループ・☎011-5634)、しんた21(健康推進グループ・☎011-0100)、労働福祉センター(☎011-5044)、婦人センター(登別支所・☎011-1311)、市民会館(☎011-139)、鷺別公民館(☎011-8823)、登別公民館(登別支所・☎011-1311)、登別温泉公民館(登別温泉支所・☎011-2068)、カント・レラ(社会教育グループ・☎011-129)

**胆振から日本を元気に!**  
各種無料相談・出張相談を承ります。

- 震災・原発関連 ●相続・遺言 ●交通事故
- 離婚・養育費・慰謝料 ●消費者被害(悪徳商法)
- 消費者金融・信販会社・銀行等からの借入金の整理 など

**北海道みらい法律事務所** 弁護士 増川 拓 (札幌弁護士会)  
相談は要予約 ☎0143-83-4131  
室蘭市東町2-27-4 セミナービル3階(東室蘭駅東口より徒歩1分・東室蘭郵便局となり) P有  
http://www.hokkaido-mirai.com/

**あなたの土地は大丈夫?  
境界標は入っていますか?**

土地家屋調査士は、法律に基づいて境界線を埋設します。  
土地の境界測量及び、土地・建物の登記に関する事

**相談窓口、それが土地家屋調査士です。**  
最寄の土地家屋調査士事務所にご相談ください。

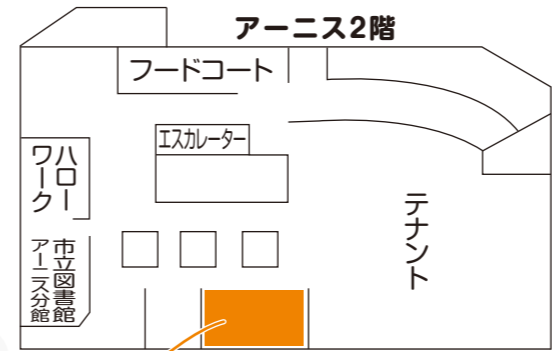
**札幌土地家屋調査士会室蘭支部**  
〒052-0021 伊達市永町58番地 TEL/FAX 0142-23-2331  
http://www5.ocn.ne.jp/~chosashi/

札幌土地家屋調査士会  
TEL 011-271-4593  
日本土地家屋調査士連合会

# 困った!ときには **まず** 相談

相談名	日時	場所	相談内容	申し込み・問い合わせ ※「G」はグループの略
無料法律相談	4月16日(土) 9時30分～12時	鉄南ふれあいセンター	交通事故や金銭貸借、損害賠償、離婚など 担当弁護士：八木橋 俊輔さん 定員：6人(申し込み順)	4月8日(金)までに 市民サービスG (☎011-333-2139)
くらしの無料相談 <small>北海道行政書士会室蘭支部</small>	3月26日(土) 9時30分～12時	鉄南ふれあいセンター	相続や遺言、各種契約、官公署に提出する書類など 定員：10人(申し込み順)	3月25日(金)までに おたに行政書士事務所 (☎011-333-3600)
市民相談	随時	市民サービスグループ	市民生活や多重債務、家庭内暴力	市民サービスG (☎011-333-2139)
消費生活相談	随時 ※登録消費者協会は火～金曜日の10時～16時。	消費生活センター(市民サービスグループ内)または登録消費者協会(労働福祉センター内)	契約や解約に関するトラブル、インターネットのトラブルなど	消費生活センター (☎011-333-4991) 登録消費者協会 (☎011-833-007)
人権相談所	月～金曜日 8時30分～17時15分	札幌法務局室蘭支局(室蘭市入江町)	人権問題や家族問題、金銭トラブル、雇用や給与の問題、いじめや体罰、差別など	札幌法務局室蘭支局 (☎011-511-1122)
障がいのある方の就労相談窓口	3月17日(土) 14時～17時	障害福祉グループ	障がいのある方の就労や雇用	3月10日(木)までに 障害福祉G (☎011-333-732)
夜間・土曜納税相談窓口	3月24日(土)・25日(日) 17時30分～20時 3月26日(土)9時～17時	税務グループ	市税や給食費、公営住宅料、保育料などの納付(入)	税務G (☎011-1155)
キャリアサポートのほりべつ(市委託事業)	水・金曜日 8時30分～17時	職業訓練センター(青葉町)	就職活動などで抱える不安や悩みなど	登録職業訓練協会 (☎011-450)
	月～金曜日 17時以降(予約制)			
無料労働相談(市支援事業)	土曜日 10時～17時	地域職業相談室(アーニス内)	解雇や労働条件の引き下げ、職場内のいじめ(パワーハラスメント)など	事前に連合登録 (☎011-333-337)
	月～金曜日 10時～16時(予約制)	登録労働会館(千歳町3丁目)		
	3月4日(金)・18日(金) 10時～16時(予約制)	鉄南ふれあいセンター		希望日の1週間前までに連合登録 (☎011-333-337)

## ～観光経済部と農業委員会の新執務室～



観光経済部、農業委員会の新執務室

観光経済部(商工労政グループ、農林水産グループ、観光振興グループ)、農業委員会の執務室が、登録ショッピングセンターアーニス2階に移転します。また、高齢・介護グループの執務室が、市役所本庁舎3階に移転します。

観光経済部と農業委員会は3月22日(火)から、高齢・介護グループは3月28日(月)から新しい執務室で事務を行います。連絡先は下の表のとおりです。

### ○移転後の電話番号など

グループ名など	番号
高齢・介護グループ	☎011-5720
商工労政グループ	☎011-2171
農林水産グループ	☎011-2321
観光振興グループ	☎011-5301
農業委員会	☎011-9190
観光経済部のファクス	☎011-5302

※観光振興グループの電話番号と観光経済部のファクス番号のみが変更で、そのほかは従来と同じ番号です。

# 市役所の執務室を一部移転します

## こんなときには国民年金の手続きが必要です

日本国内に住んでいる20歳以上60歳未満の全ての方は、国民年金に加入することになっています。国民年金の加入種別は、ご本人や配偶者の就職・転職・結婚などで変わることがあり、その場合は手続きが必要です。

手続きをしなかった場合、基礎年金(老齢・障害・遺族)を受け取れなくなることもあるため、必ず手続きをしましょう。

▶問い合わせ 年金・長寿医療グループ (☎011-2137)

### 加入の種別

- ・第1号被保険者…自営業者や学生など
- ・第2号被保険者…厚生年金に加入している会社員や公務員の方
- ・第3号被保険者…第2号被保険者に扶養されている配偶者(収入が一定額を超えない人)

こんなとき	被保険者の種別	手続き先
学生やフリーターなど、厚生年金に加入していない方が20歳になったとき	未加入⇒第1号	年金・長寿医療グループ、各支所
第2号被保険者に扶養されている配偶者が20歳になったとき	未加入⇒第3号	配偶者の勤務先
配偶者が就職して第2号被保険者になり、その第2号被保険者に扶養されるようになったとき	第1号⇒第3号	配偶者の勤務先
第2号被保険者が60歳になる前に、会社などを退職したとき	第2号⇒第1号	年金・長寿医療グループ、各支所
第2号被保険者である方が会社などを退職し、第2号被保険者である配偶者に扶養されるようになったとき	第2号⇒第3号	配偶者の勤務先
第2号被保険者(配偶者)に扶養されていた方で、その配偶者が退職したとき	第1号⇒第3号	配偶者の勤務先
年金受給資格がある第2号被保険者(配偶者)が65歳になり、その方に扶養されている配偶者が60歳未満のとき	第3号⇒第1号	年金・長寿医療グループ、各支所
パート収入が130万を超えたときなど、配偶者の扶養から外れるようになったとき		

「申し込み」「問い合わせ」中の「G」は「グループ」の略です

## 無料法律相談

借金に関する相談・無料 弁護士による直接面談

受任時初期費用(例:自己破産20万円～)分割可

**むろらん法律事務所** 札幌弁護士会 弁護士 高村 真人

借金の整理・過払請求・契約書作成・売掛金請求・先物取引被害など各種相談承ります。

室蘭市中島町2丁目27-11インプレス中島402号室【要予約】相談料2回目以降3,000円

**☎0143-41-3155**

むろらん法律事務所 | 検索 | 民事法律扶助制度対応(応相談)

法律相談いたします

初回相談無料!  
お気軽にご相談を!

不動産の相続登記・名義変更手続  
会社の設立・役員変更登記・定款作成  
過払金返還請求・債務整理・破産手続

まずはお電話! TEL0143-81-2000

HP: <http://www.kurosaki-office.com>

**黒崎司法書士事務所**

登別市千歳町1-5-3 登別市役所入口踏切近く

### 産後子育てママ派遣事業をご利用ください

出産後のお母さんの体力が回復するまでの間、育児や家事の支援を必要とする家庭に対し、ヘルパーが訪問してお母さんや生まれたお子さんの身の回りの世話などを行い、お母さんが安心して日常生活を営むことができるよう支援します。

- ▶**対象** 市内に居住するお母さんと生まれたお子さんの介助をする方がいない家庭で、出産直後のため身の回りのことや育児・家事が困難な方
- ※協力できる親族がいる場合は除きます。
- ▶**ヘルパーの派遣期間** 病院・診療所などで出産した場合は退院の日から、そのほかの場合は出産の日から30日以内の期間
- ※利用可能日数は、10日間で1日あたり8時から18時までの連続する4時間以内。
- ※日曜、祝日、12月30日から1月5日までの年末年始は利用できません。

- ▶**支援内容**
  - ・乳児のもく浴や育児
  - ・食事の世話、衣類の洗濯
  - ・住居などの清掃や整理整頓
  - ・生活必需品などの買い物（近隣に限る）
  - ・生活と育児に関する相談や助言
  - ・そのほか必要な育児や家事
- ▶**費用** 利用される世帯の市民税などの課税区分に応じて負担額が変わりますので、事前に問い合わせください。
- ▶**問い合わせ** 子育てグループ (☎5634)

### すくすく子育て

#### とんかつrensパークの日

**日時** 3月12日(土)10時30分～12時  
**場所** 亀田記念公園  
**対象** 親子  
**内容** 今季最後の雪遊び  
**定員** 15組(申し込み順)  
**費用** 1人100円  
**持ち物** 動きやすい服装・靴、飲み物、防寒着、着替えなど  
**申し込み** 3月11日(金)までにNPO法人登別自然活動支援組 織モノガク(☎080-1890-0865)

#### 出張子育てひろば

**日時** 3月9日(水)10時～12時

#### 集合場所 マリンパーク

**対象** 小学校入学前の子と保護者  
**内容** マリンパーク二クスの見学  
**定員** 15組(申し込み順)  
**参加料** 保護者のみ1千200円  
**持ち物** お弁当、防寒着、動きやすい服装  
**申し込み** 3月8日(火)までにNPO法人登別自然活動支援組 織モノガク(☎080-1890-0865)

#### 子育てcafe

**日時** 3月16日(水)10時～12時  
**場所** 亀田記念公園  
**対象** 子育て中の方、子育て支援をしている指導者  
**内容** 子育て中の生活時間を見つめ、笑顔で暮らすための話

**講師** 室蘭友の会  
**定員** 15組(申し込み順)  
 ※託児を希望する方は申し込み時に申し出ください。  
**申し込み** 3月15日(火)までにNPO法人登別自然活動支援組 織モノガク(☎080-1890-0865)

#### パパとママのためのスタディ

**日時** 3月24日(水)10時30分～12時  
**場所** 亀田記念公園  
**対象** 子育て中の方  
**内容** 春を探しに森を散歩  
**定員** 15人(申し込み順)  
**参加料** 200円  
**持ち物** コップ、汚れてもよい服装・靴  
**申し込み** 3月23日(火)までにNPO法人登別自然活動支援組 織モノガク(☎080-1890-0865)

#### 読み聞かせ講演会

**日時** 3月17日(水)10時～12時  
**場所** しんた21 2階多目的ホール

【申し込み】 中の「G」は「グループ」の略です  
 【問い合わせ】

#### ペアレント・トレーニングを

**日時** 4月中旬から毎月2回隔週土曜日10時～(全10回)  
**場所** かんばち先生の自然学校・八丁平校(室蘭市八丁平2丁目47-15)  
**対象** 発達障がいのある児童とその保護者、発達障がいについて知りたい方  
**内容** 発達障がいのある児童の保護者のための、子育て支援の方法を学習する講座  
**定員** 8人(申し込み順)  
**参加料** 各回300円(テキスト代)  
**持ち物** 筆記用具

#### 短期人間ドック(平成28年度分)を受診しませんか

▶**対象** 国民健康保険または後期高齢者医療制度に加入している20歳以上の方で、保険税(料)を滞納していない方  
 ※国民健康保険は、平成28年4月1日以前から継続して加入している方。

▶**実施医療機関・自己負担予定額**  
 ①室蘭・登別総合健診センター(2千500円)  
 ②日鋼記念病院(3千円)  
 ③JCHO登別病院(3千円)  
 ④三愛病院(3千円)

▶**内容(必須項目)** 身体測定、血圧、尿、血液、心電図、眼底、視力、聴力、肺機能、腹部超音波、胸部X線、便潜血、胃バリウム(①)または胃力メラ(②・③・④)  
 ▼**オプション検査(無料)**  
 ・前立腺がん検診：治療中でない50歳以上の男性対象  
 ・乳がん検診：40歳以上で偶数月生まれの女性対象(①・②)

#### 申し込み 年金・長寿医療G

はできません。

・③のみ  
 ・子宮がん検診：20歳以上で偶数月生まれの女性対象(①・②のみ)  
 ▼**申し込み期間** 3月8日(火)から平成29年2月28日(火)まで  
 ※①は受診日時の指定はできません。

#### 第25回市民健康セミナー

**日時** 3月16日(水)15時～  
**場所** 製鉄記念室蘭病院がん診療センター3階大講堂  
**内容** 下肢血管の病気・脚の痛みやむくみの原因とその治療  
**講師** 同病院血管外科医長・高井佳菜子さん  
 ※当日、直接会場にお越しください。  
**問い合わせ** 同病院 (☎474404)

### 乳幼児健康相談 診査

問い合わせ 健康推進グループ(しんた21内・☎0100)

診査名・対象	日時	内容	持ち物	場所
4～5カ月児健康診査(平成27年11月生まれ)	4月7日(水) 時間は個別通知	診察、身体計測、栄養相談、育児相談	母子健康手帳、バスタオル、替えおむつ	しんた21
10カ月児健康相談(平成27年6月生まれ)	4月14日(水) 時間は個別通知	身体計測、栄養相談、育児相談、遊びの紹介		
1歳6カ月児健康診査(平成26年9月1日～平成26年9月24日生まれ)	4月13日(水) 時間は個別通知	診察、歯科検診、身体計測、栄養相談、歯科相談、育児相談、フッ素塗布(希望者800円)	母子健康手帳	
3歳児健康診査(平成25年3月1日～平成25年3月23日生まれ)	4月21日(水) 時間は個別通知	診察、歯科検診、尿検査、身体計測、栄養相談、歯科相談、育児相談		
すくすく☆親子相談(事前の申し込みが必要です)	4月28日(水) 9時20分～10時	発育・発達・育児・栄養などの相談		

**対象** 乳幼児を育てている家庭の親子、保育所や幼稚園などの関係者  
**内容** 絵本の読み聞かせを通して触れ合いの大切さを伝える講演会  
**講師** ちいさなえほんや・ひだまり代表・青田正徳さん  
**定員** 乳幼児を育てている家庭の親子は30組程度まで  
 ※託児を希望する方は申し込み時に申し出ください。  
**申し込み** 3月11日(金)までに中央子育て支援センター(☎3715)

### 3月の歯科救急医療

日時	診療所・住所・電話
3月6日(日) 9時～11時	岡田歯科医院 (☎446677) 室蘭市中島町2丁目31-6
	ふかせ歯科 (☎852477) 登別市中央町2丁目16-4
3月13日(日) 9時～11時	奥村歯科医院 (☎222366) 室蘭市母恋北町2丁目4-12
	エルム歯科 (☎01425188) 伊達市末永町58-61
3月20日(日) 9時～11時	金子歯科医院 (☎442621) 室蘭市東町4丁目18-18
3月21日(月) 9時～11時	谷口歯科医院 (☎239090) 室蘭市御前水町2丁目1-16
3月27日(日) 9時～11時	グリーンデンタルクリニック(☎413118) 室蘭市八丁平1丁目49-23

問い合わせ 室蘭歯科医師会 (☎433522)

3月号

わくわく おでかけナビゲーション!



映画会

**日時・内容** 3月5日(土)  
①10時30分：緑の猫  
②13時：おにぎり  
**場所** 市立図書館  
**対象** ①は幼児から小学生まで  
(幼児は保護者同伴)  
**問い合わせ** 市立図書館  
(☎04324)

雑誌と本のリサイクル市

**期間** 3月5日(土)～31日(木)  
**場所** 市立図書館

**市民プール「らくあ」全館休館のお知らせ**  
3月13日(日)10時から17時30分までは水泳大会のため、プール、トレーニングルームの利用はできません。  
▶問い合わせ 市民プール (☎055588)

**内容** 図書館で所蔵していた保  
存期限の過ぎた雑誌や本を、  
1人につき1日10冊まで差し  
上げます  
**問い合わせ** 市立図書館  
(☎04324)

絵本の読み聞かせ

～えほんのへやのおはなし会～  
**日時** 3月12日(土)13時30分  
**場所** 市立図書館  
**対象** 幼児から小学生まで(幼  
児は保護者同伴)  
**問い合わせ** 市立図書館  
(☎04324)

わらべうたと絵本の読み語り

～おはなしへくれよん～  
**日時** 3月16日(水)、4月6日(水)  
10時30分  
**場所** 市立図書館  
**対象** 乳幼児(保護者同伴)  
**問い合わせ** 市立図書館  
(☎04324)

プリオバトルのタベ

**日時** 3月17日(木)18時  
**場所** 市立図書館  
**内容** お気に入りの本を紹介し  
合う書評合戦  
**問い合わせ** 市立図書館  
(☎04324)

絵本の読み聞かせと紙芝居

～おはなしほけん～  
**日時** 3月26日(土)13時30分  
**場所** 市立図書館  
**対象** 幼児以上(幼児は保護者  
同伴)  
**問い合わせ** 市立図書館  
(☎04324)

市立図書館休館情報

毎月最終金曜日は、図書整理  
のため休館します(今月は3月  
25日(金))。  
**問い合わせ** 市立図書館  
(☎04324)

特別展「はじめまして!」

～平成27年度新資料～  
**期間** 3月8日(火)～4月10日(日)  
『申し込み』中の『G』は『グループ』の略です  
『問い合わせ』

第6回食の安全・安心セミナー

**料理講習会**  
**日時** 3月14日(月)10時～13時  
**場所** 市民会館調理室  
**内容** 地元の魚介類を調理  
**定員** 40人  
**参加料** 1人500円  
**持ち物** エプロン、三角巾など  
**申し込み** 3月8日(火)までに登  
別消費者協会 (☎08307)

春のガーデニング講習会

**日時** 3月17日(木)13時～15時  
**場所** クリニクルセンター市民  
ギャラリー  
**内容** アザレア、プリムラ、ミ  
ニバラ、カランコなど、春ら  
い

10時～16時(4月は17時まで)  
**場所** 郷土資料館  
**内容** 今年度仲間入りした木彫  
り熊や戦時関係資料など、新  
しい資料の速報展  
**入館料** 190円(小・中学生60円)  
**問い合わせ** 郷土資料館  
(☎01339)

第39回国際女性デー登別集会

**日時** 3月6日(日)13時～  
**場所** 市民会館視聴覚室  
**内容** 映画「ペコロスの母に会  
いに行こう」の上映  
**参加料** 300円(資料代)  
**問い合わせ** 同実行委員会新婦  
人事務所 (☎04060)

文化・スポーツ振興2015

文化講演会～登山の魅力と全道  
にまたがるアイヌ語の山々～  
**日時** 3月11日(金)18時～(開場  
17時30分)  
**場所** 市民会館大会議室  
**内容** 登山の魅力と危険予知、  
安全な登山などについて講演  
講師 北海道アウトドアガイド  
・寺口一孝さん  
**問い合わせ** 同講演会実行委員  
会事務局 (☎01116)

男の料理教室

しさを彩る寄せ植え作り  
**定員** 20人(申し込み順)  
**参加料** 2千500円(材料代)  
**持ち物** 薄手ビニール手袋、剪  
定ばさみ、筆記用具  
**申し込み** 3月7日(月)から11日  
(金)までに環境対策G(クリン  
クルセンター)内 (☎0295  
8)

元気に介護の会

**日時** 3月26日(土)14時～16時  
**場所** ともかな  
**内容** 介護について、日ごろの  
思いや悩みを気軽に話し合  
い  
**定員** 6人(申し込み順)  
**参加料** 250円(茶菓子付き)  
**申し込み** 3月24日(木)までに  
もかな (☎07133)

冬の縄文講演会

**日時** 3月20日(日)13時30分～15  
時  
**場所** 市民会館大会議室  
**内容** 縄文人の世界観を読む  
講師 札幌医科大学客員教授・  
北海道考古学会長・大島直行  
さん  
※当日、直接会場にお越しくだ  
さい。  
**問い合わせ** 登別縄文どきどき  
クラブ・大谷さん  
(☎03660)

会員募集

**登別太極拳サークル**  
太極拳をはじめてみませんか。  
▶活動日 毎週金曜日13時30分～15  
時30分  
▶場所 総合体育館2階多目的室  
▶費用 月額3,000円  
▶問い合わせ 同サークル・林さん  
(☎03632)

**登別山岳会**  
春夏は自然の花、秋は紅葉、冬は  
山スキーやスノーシューなど、四季  
を通じて山を楽しみませんか。  
▶費用 年額5,000円(別途、山岳  
保険に入る必要があります)  
▶問い合わせ 同会・藤木さん  
(☎05897)

**登別ランドゴルフ協会**  
健康づくりをしながら親睦を深め  
ませんか。どなたでも楽しめます。  
▶日時 4月から11月までの毎週月  
・金曜日の午前中  
▶場所 美園公園(美園町5丁目)  
▶費用 年額1,500円  
▶問い合わせ 同会・二階堂さん  
(☎08321)

登別元鬼協議会後援

頭張れ東北!  
登別元鬼応援団員募集  
**日時** 3月25日(金)～28日(月)  
**対象** 18歳以上の方(20歳未満  
の方は親権者の承諾書が必要)  
**内容** 岩手県陸前高田市・宮城  
県南三陸町の被災地を訪問し、  
足湯の提供やジンギスカンの  
振る舞いなどを行う  
**参加料** 1万円(移動費、往復  
のフェリー代など)、食費  
**問い合わせ** 同応援団・勝間さ  
ん (☎090-2691-330  
8)

四季折々 海鮮満載 美味万来  
登録ブランド認定品  
らんぼっけのたらこ  
地方発送OK!  
・紅鮭・イクラ・干しガレイ  
・イカ一夜干し・鮭とばソフト  
・その他海産品  
毛ガニ販売中  
有限会社 武澤水産 本社/登別市富浦町1丁目24の1 水曜日定休  
T83-3466 F83-3757

子ども達の笑顔は未来の財産  
愛おしみ、認め、育む。  
私達は、子ども達の保育、教育に使命を捧げます。  
登別市私立幼稚園協会  
学校法人 北海道カトリック学園 学校法人 登別立正学園  
登別カトリック聖心幼稚園 白菊幼稚園  
登別市中央町7丁目15 T85-2414 登別市桜木町2丁目5番地3 T85-2545  
学校法人 北斗文化学園 学校法人 登別立正学園  
リリー文化幼稚園 コロボックルの森 白雪幼稚園  
登別市鷺別町2丁目17 T87-2211 登別市登別本町2丁目25番地8 T83-1162

# ふおれすと鉱山に遊びに行こう

申し込み・問い合わせ ☎ 2569



## たまにはアウトドアライフ

キャンプご飯作りやテントの設営、積雪期に外で寝る技術を使ったビバーク体験などをします。

日時 3月5日(土)13時

30分～6日(日)9時

対象 18歳以上の方

定員 15人(申し込み順)

参加料 2,000円

持ち物 寝袋、マット、ヘッドライト、食器類、防寒着、キャンプ道具、小型テント(お持ちの方)

申し込み 3月2日(木)までにふおれすと鉱山



## 山の学校

大きなログハウス『ガウディ』を拠点に、雪の中での遊びを全力で楽しみます。2日目の最後には1年間の様子をスライドショーで上映します。

日時 3月12日(土)10時～13日(日)12時

対象 小学4年生から中学1年生まで

定員 20人(申し込み順)

参加料 2,500円

※申し込み後に参加要項をお送りします。

申し込み 3月9日(木)までにふおれすと鉱山

## 森のようちえん

春を探しに森へ出かけます。

日時 3月13日(日)10時

～14時

対象 3歳以上の小学校

入学前の子どもとその保護者

参加料 200円

持ち物 野外で活動できる服装、防寒着、

昼食、飲み物、手袋、帽子など

申し込み 3月10日(木)までにふおれすと鉱山



## 里山づくりの日

里山周辺を散策し、森への1年間の感謝を込めてパーティーを行います。

日時 3月19日(土)10時～12時

参加料 100円(18歳以上の方200円)

持ち物 野外で活動できる服装・靴、防寒着、防寒具、手袋、帽子など

申し込み 3月18日(金)までにふおれすと鉱山

## ながぐつレンジャー

1年間の活動の最後をパーティーで締めくくります。

日時 3月20日(日)10時～15時

対象 小学1年生から6年生まで

参加料 200円

持ち物 野外で活動できる服装・手袋、帽子、防寒着、長靴、飲み物、昼食など

申し込み 3月17日(木)までにふおれすと鉱山



## ガイドウォーク

自然ガイドと一緒に、生き物たちの春の芽吹きを見つけに行きます。

日時 3月26日(土)10時～12時

対象 18歳以上の方

参加料 300円

持ち物 野外で活動できる服装・靴、

防寒着、防寒具、手袋、帽子など

申し込み 3月25日(金)までにふおれすと鉱山



# 市民活動センター『のぼりん』からのお知らせ

申し込み・問い合わせ ☎ 6866



## のぼりん文化講座

申し込みは、開催日の3日前までです。

### 大正琴教室(岡田 陽子講師)

日時 3月15日(火)10時

～12時

内容 やさしい曲を練習します

定員 5人(申し込み順)

持ち物 筆記用具



### 囲碁教室(保沢 宏講師)

日時 3月19日(土)10時

～12時

対象 小学生以上の方

内容 講師による対局指導をします

定員 20人(申し込み順)



### 江差追分道場(石橋 湊栄講師)

日時 3月19日(土)14時

～16時

内容 江差追分の歌い方を学びます

定員 20人(申し込み順)

持ち物 筆記用具



### 子ども将棋教室(佐藤 和義講師)

日時 3月27日(日)10時

～12時

定員 10人(申し込み順)

※小学生は保護者同伴。



## のぼりん展示・体験コーナー

### 登別水彩クラブ

会員作品展

(登別水彩クラブ主催)

期間 3月10日(木)～23日(木)



## のぼりんイベント

### 市民活動養成講座

(市民活動センター主催)

日時 3月5日(土)13時30分～15時30分

内容 講演『市民活動の目的実現とこれからの資金調達』、私の活動事例発表、登別市を面白くする企画提案を行うグループディスカッション

『私とあなたが創る登別』など

申し込み 3月4日(金)までにのぼりん



## ヨガ教室

日時 毎週月・金曜日20時30分～21時15分

内容 ヨガ体験

定員 各日10人(申し込み順)

※参加は1人1回までです。

### 遺言書作成講座(安部 裕一講師)

日時 3月28日(月)13時～17時

対象 遺言を書きたいがどうしたら良いかわからない方、書いた遺言書に問題がないか不安の方

※専門家に相談している方は対象外です。

内容 遺言書の書き方を行政書士が教えます

定員 7人(申し込み順)

参加料 500円(資料代)

速く!安く!美しく! TOTAL Printing

印刷に関するご相談は  
お気軽に当社へ

BEST PRINTING  
株式会社 日光印刷 登別支店

登別市常盤町3丁目30番地4 ☎(0143)81-3388 FAX(0143)47-2513

本社/室蘭市寿町2丁目3番1号 支店/札幌・伊達  
☎(0143)47-8308 FAX(0143)47-2513

時代が変わっても、  
あたたかさにはかわらない。

第一清本館

ご予約・お問合せは

☎(0143)84-2111 http://www.takimotokan.co.jp  
登別市登別温泉町5番地 info@takimotokan.co.jp

春休み短期 水泳&ひめトレ教室 募集中! ※詳細等はお気軽にお問い合わせ下さい

3/29(火)～31(木) 3日間コース (対象:3歳～小学生)

時間	定員	受講料
Aコース 9:00～10:00	65名	A～Cコース
Bコース 10:30～11:30	65名	本科会員 3,240円
Cコース 13:00～14:00	30名	一般 3,780円

ひめトレ教室 3/29(火)～30(水) 2日間

ママさんのためのリラックスタイム♪ 時間⇒13:15～14:00  
ウエストサイズダウンで見違える ような姿勢を手に入れましょう!! 定員⇒10名 受講料⇒2,160円

日本水泳連盟優秀校

JSS登別スイミングスクール

登別市若草町1丁目4番地6 TEL(0143)86-6800

子供～学生・大人の英語専門スクール

春期生 無料体験レッスン 受付中!

【予約受付】月～土 AM10:00～PM9:30  
コース:■小学・中学・高校・大人の英会話■大学センター試験対策  
■高校・大学受験■中学・高校英語■登別明日■中1準備■資格取得など  
※教師はコースにより、「外国人」または「日本人」です。

EIL エイル英会話スクール

登別市中央町7丁目29-1

TEL(0143)88-1516

★ホームページをご覧ください! http://www.eil-sch.com/



### 学校と地域が支える郷土芸能

幌別鉄南地区連合町内会では、幌別東小学校の協力を得ながら、幌別町の開拓の力になった馬と祖先に感謝する「幌別駒おどり」を伝承しています。

土曜授業の時間を活用して、同校の全児童は地域の育成者の指導を受けて「幌別駒おどり」の踊り方を習得。踊りを市民演芸会で披露するために、一生懸命練習していました。

幌別鉄南地区連合町内会

会長 山田 正幸



### まちの魅力再発見

市連合町内会事業部会は、まちの魅力再発見してもらうため、市内を視察研修する「町内会女性役員まちづくり研修会」を開催。約100人の参加者が、郷土資料館やおれすと鉱山、大湯沼川天然足湯を見学しました。市で暮らし始めて三十数年となる参加者の一人は「意外と知らなことも多く、いい機会になりました」と話していました。

市連合町内会事業部会

部会長 田淵 純勝

### 地域力を結集した資源回収活動

新和会では、ごみ減量と資源の有効利用を進めるため、月2回、各家庭から出る新聞紙や雑誌、空き瓶などの回収活動を役員総出で実施しています。

会員の協力をいただき、効率的な回収作業に努めたところ、平成27年度の回収量は73トンの資源回収で得た奨励金で、町内会全戸に市指定の燃やせるごみ袋(20リットル10枚)を配布しました。

新和会

会長 島田 幸一



### 親子でスキーに挑戦

登別温泉地区連合町内会は、小学生とその親を対象に、サンライバスキー場で「親子スキー教室」を開催しました。

町内会の会員6人の指導で、参加者は、スキー板を平行に揃えたりハの字型に滑ったりする技術を学びました。指導を受けながら滑っていくうちに少しずつ上達し、スキーの楽しさを感じていました。

登別温泉地区連合町内会

会長 須賀 武郎



### 卒業のとき

3月12日(土)に行われる第33回卒業式をもって、多くの工学院生が巣立っていきます。

卒業に先立って、2月17日から19日にかけて、札幌地下歩行空間で「卒業・修了制作展」を行いました。たくさんの方にご来場いただき、無事終了することができました。

### 「オープンキャンパス 十体験入学」のご案内

3月26日(土)・27日(日)の「オープンキャンパス+十体験入学」では、全道各地からの無料送迎バスの運行を予定しており、多く



▲輝かしい未来に進む卒業生(今年の卒業式の様子)

若いチカラが登別の未来を創る

## 日本工学院北海道専門学校



▲多くの方にご覧いただいた「卒業・修了制作展」

の高校生の参加を募っています。保護者説明会も同時開催し、学費や奨学金制度、学校生活や就職について説明します。自家用車での来校も可能ですので、ぜひご参加ください。無料送迎バスについては、同校ホームページをご確認ください。

また、4月入学生は全学科で願書を受け付けています。郵送のほか、来校での出願も受け付けています。疑問・質問がありましたらお問い合わせください。

日時  
・3月5日(土)  
11時30分～15時30分  
・3月26日(土)・27日(日)  
10時30分～15時30分

問い合わせ 入学広報室  
(☎0120-666-965)

## 不用品ダイヤル市

申し込み・問い合わせは  
登別消費者協会(☎88307)  
火～金曜日(祝日を除く)10時～16時

※申し込みは、市内に居住する方が対象で、登録期間は6カ月です。継続希望の場合は、再度申し込みください。

▶登録できないもの  
衣類、食品、貴金属、美術品などの高価なもの、自動車、バイク、船、傷みの激しいものやあっせん品としてふさわしくないもの

### ゆずります(売ります)

- マージャンパイ ●折り畳み式将棋盤・駒 ●ホームタンク(90リットル用) ●プリントゴッコ(PG11) ●幼児用自転車(4～6歳用)
- 子ども用机 ●餅つき器(味噌羽根なし一升用) ●ガスコンロ(プロパンガス用) ●電話機(ファクス機能なし) ●シルバーカー
- ベビーカー(四輪フード付き) ●お雛様(7段飾り) ●電動ミシン ●洋服ダンス ●気化式加湿器 ●レコード(洋楽、LP盤50枚・7インチ盤50枚) ●夏タイヤ(155/80R13、オイル付き)

### ゆずってください(買います)

- 子ども用自転車(12～14インチ) ●餅つき器(味噌羽根付き一升用)
- すり鉢(直径約35センチ) ●切手アルバム(収集ケース) ●ポータブル電動ミシン ●男子学生服(大・小) ●鷺別中学校男子用ジャージ ●パソコン用ハガキ作成ソフト ●ワープロ ●ワープロリボン

## ほん 今月の新着図書

市立図書館 ☎4324

坂の途中の家  
角田 光代 著  
刑事裁判の補裁判員になった里沙子は、子どもを殺した母親をめぐる証言にふれるうち、彼女の境遇にみずから重ねていくのだった…。

◇ありきたりの痛み 東山 彰良 著  
◇獅子吼 浅田 次郎 著  
◇お伊勢まいり(新・御宿かわせみ6) 平岩 弓枝 著

### =こどものほん= モリくんのいちごカー

かんべ あやこ作  
今日はきつねさんのお誕生日。こうもりのモリくん、かえるくん、ねずみのきょうだいは、内緒でお誕生会の準備をすることに…。愉快でおいしい冒険絵本。

◇ヨクネルとひな 酒井 駒子 絵  
◇お金があればしあわせなの? 大野 正人 作  
◇ゆうかな猫ミランダ エレナー・エステイス 作  
※市立図書館では、毎月購入している本の全リストを差し上げています。ご利用ください。

# 第41回登別こいのぼりマラソン

# ボランティアスタッフ大募集

5月8日(日)開催の『第41回登別こいのぼりマラソン』のボランティアスタッフを募集しています。

ランナーを応援しながら、楽しくボランティアしませんか。  
ボランティアスタッフの方には特典をご用意しています。



ランナーも  
募集中

## ▶ボランティアの内容・時間・定員

種類	内容	時間	定員
受付	参加者の受付	7時～9時	5人
式典補助	開会式、閉会式、表彰式の開催補助	8時～10時30分	5人
給水	給水ポイントでランナーに水を渡す	8時～10時30分	10人
コース誘導	ランナーや自動車、歩行者の誘導	8時30分～10時30分	20人
コース準備	交通規制の開始と解除の準備補助	7時～11時	20人

※当日の集合場所などについては、個別にご連絡します。

※同実行委員会でボランティア保険に加入します。

▶**申し込み** お好きなボランティア内容を選択し、3月30日(水)までに同実行委員会(社会教育グループ内)に電話(☎01129)またはEメール(syakyou@city.noboribetsu.lg.jp)で申し込み

スポーツエントリー (<https://www.sportsentry.ne.jp>) または電話(☎0570-550-846)での申し込みは4月17日(日)まで、払込取扱票での申し込みは4月13日(水)まで受け付けています。

詳しくは、登別こいのぼりマラソンフェイスブックページ (<http://www.facebook.com/koinoborimarason>) をご覧ください。



◀登別こいのぼりマラソン  
フェイスブックページ  
(二次元バーコード)

▶問い合わせ 登別こいのぼりマラソン実行委員会事務局(社会教育グループ内・☎01129)



### 白老町

#### 特別展『戦争と馬産』

戦争に散った多くの命には、兵器として扱われた馬たちも含まれています。名馬の産地として名高い北海道から、戦争のために集められた馬たちの記録を振り返る展示会です。

町内外から借り受けた関連資料を展示します。ぜひお越しください。

▶**日時** 3月26日(土)～4月17日(日)

▶**場所** 仙台藩白老元陣屋資料館

▶**入館料** 大人300円、小・中学生150円

▶**問い合わせ** 仙台藩白老元陣屋資料館(☎0144⑧2666)

### 室蘭市

#### 『赤ちゃんの駅』をご存じですか

室蘭市内の公共施設や民間施設などに設置している『赤ちゃんの駅』では、赤ちゃんを連れてお出掛けしたときのおむつ交換や授乳場所、粉ミルク用のお湯を提供しています。お気軽にご利用ください。

2月1日現在で52カ所ある登録施設は、室蘭市ホームページ (<http://www.city.muroran.lg.jp/main/org4500/akachannoeki.html>) からご覧いただけます。

▶**問い合わせ** 室蘭市子育て支援室(☎262494)

### 伊達市

#### 伊達市開拓記念館 『ひな祭り』無料開放

冬期間休館していた伊達市開拓記念館が3月1日(火)から開館します。

開拓記念館では、伊達家に嫁いだ歴代の女性達が嫁入り道具として持参した、道内最古とされるひな人形を常設展示しています。

3月3日(休)は同館を無料開放し、甘酒の振る舞いを行います。

▶**開館時間** 9時～17時

▶**入館料** 小学生130円、中・高・大学生200円、大人260円

▶**問い合わせ** 伊達市開拓記念館(☎0142③2061)

人のうごき(平成28年1月末日現在) / 人口50,043 (-58) 世帯25,000 (-24) ( ) は前月比

発行・編集 / 登別市総務部企画調整グループ 〒059-8701 登別市中央町6丁目11 ☎0143⑥6586 FAX0143⑥1108  
ホームページ: <http://www.city.noboribetsu.lg.jp/> Eメール: [pr@city.noboribetsu.lg.jp](mailto:pr@city.noboribetsu.lg.jp)