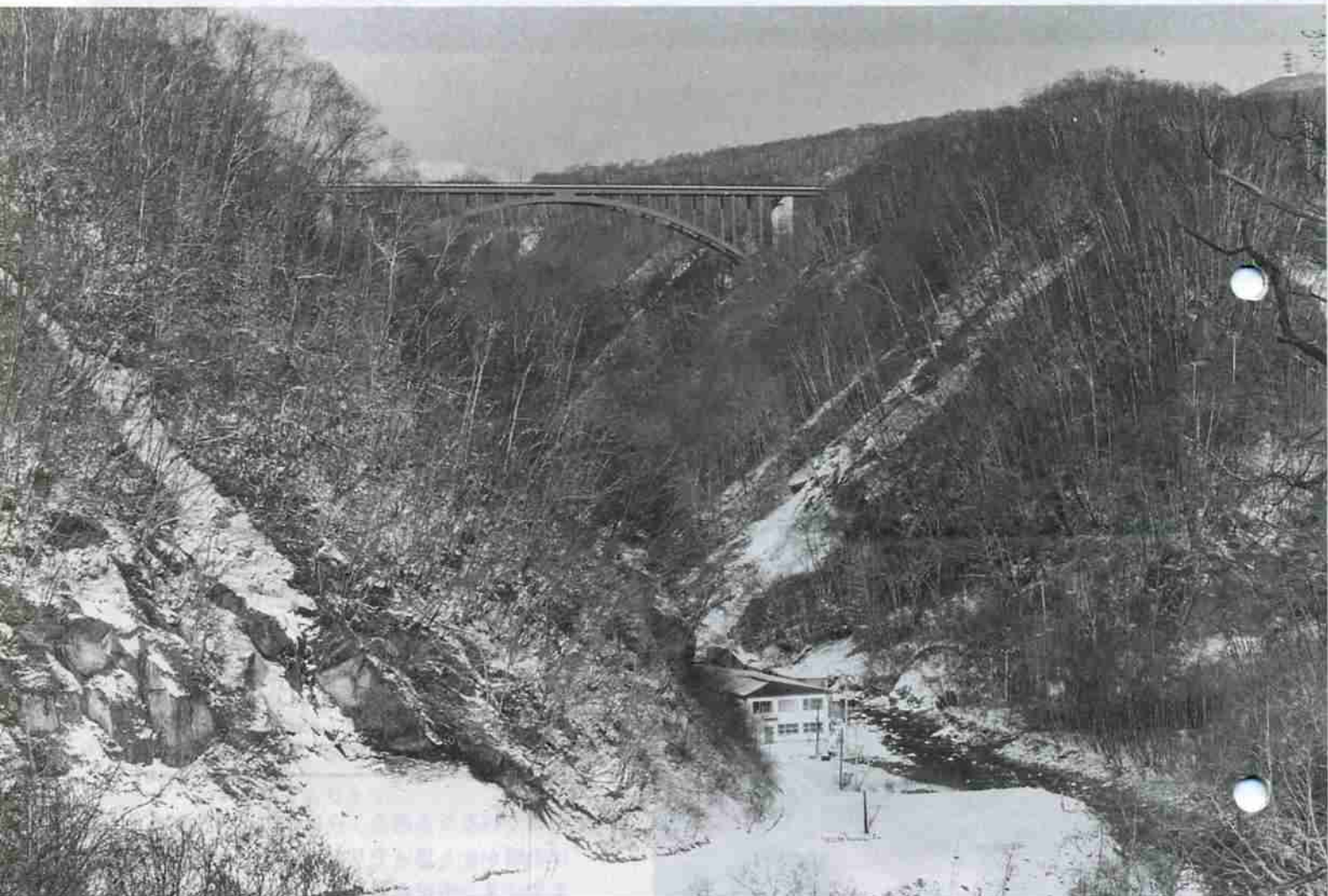


広 報

の新橋

● No.459 ● 昭和64年1月1日発行



全長 240_{メートル}、高さ 120_{メートル}。昭和54年から8年の歳月と約25億円の事業費をかけ一昨年開通した新登別大橋。

昨年市が実施した「あなたが選ぶ登別まちづくりベスト10」で、市内第1位にランクされるなど、色々と話題をまいた新名所です。

今、札内台地の雪景色の中、静かなたたずまいをみせています。あたり一面の銀世界にひととき映える真紅の橋げたは、春や秋とは違った風情で道行く人の目を楽しませてくれます。

また、この橋は、昨年開通したオロフレトンネルへと続く幹線道路の重要な場所に位置し、冬の交通要所を支えるたのもしい橋でもあります。

'89
1. 1, 15 合併号

となって新たな飛躍を



1989年の年頭にあたり、皆様のご健勝とご多幸を心からお祈り申し上げます。

昨年8月、私が市長に就任してから早いもので、4か月余り。この間、皆様の暖かいご理解とご協力により、市政を推進させていただきましたことを心から感謝申し上げます。

さて、本年は「君よ今、北の大地の風となれ」のスローガンのもと全道各地を舞台に第44回国民体育大会「はまなす国体」が開催され、本市もバドミントン競技開催地として全国からお客様をお迎えすることとなっております。大会の円滑な運営に全力を尽すことはもちろんのこと、

21世紀に向けて 記念すべき年に

登別市長 上野 晃

おいでいただく選手、役員の方々を登別ならではの暖かさと思いやりの心で歓迎したいと存じます。又、市民の皆さんがそれぞれのお立場でこの大会に参加されることを通じ、お互いを知り合い、心触れ合う機会になれば、大きな実りをもたらす大会になるものと考えます。

更に今年は、本市のまちづくりにとって記念すべき年になろうかと存じます。21世紀に向かい豊かな登別市建設の一翼を担うべく、鋭意、計画を進めておりました大規模開発プロジェクトが、今春雪解けをまっぴいよいよ着工されます。本市の基幹産業である「観光」を力強く補完し、新たな雇用を創出する事業でありますので早期開業を目指し、推進に全力を注ぐ決意しております。

本年もふるさと登別の発展のため、皆様のご協力とご支援をお願い申し上げます。

5万7千市民が一体

新年を迎えるにあたり、市議会を代表し、謹んでご挨拶を申し上げます。

昨年は、当市にとって悲しむべき事件が起きましたが、市政の推進に向け理事者共々、全力を傾注してまいります。

昨今の経済情勢は、内需拡大等により好転のきざしが見えたとはいえ、当市を取り巻く状況は依然として厳しい行財政環境が続くことが予想されます。この様な中において、議会として明日の登別を切り拓くべく現在進めております各プロジェクト事業の推進に最善の

市政の推進に努力

登別市議会議長 長堀 益久

努力をいたす所存であります。

今年は「君よ今、北の大地の風となれ」をスローガンに全道各地で、はまなす国体が開催されます。登別市では、日本工学院北海道専門学校を会場に9月18日からバドミントン競技が開かれます。全国各地から訪ずれる多くの人々に心からご歓迎を申し上げ、市民の皆様のご協力を賜わりぜひとも成功させ「湯の里、登別」を全国にPRいたしたいと思っております。

どうか今年も市行政運営に一層のご理解とご協力をお願い申し上げます。

最後に、市民の皆様のご健勝とご多幸をご祈念いたしまして、新年のご挨拶といたします。



国体開催まであと9ヵ月

「もてなしの心で選手を迎えよう！」



地元、小場選手（手前、西陵中教員）の熱戦風景



ボーイスカウト、スポーツ少年団の子供たちが
プラカードを持って入場行進



超一流の試合に観客も身を乗り出す



エンドラインぎりぎりでの攻防が続く上位チームの対戦



初速 200キロ以上とも言われるスマッシュの応酬が続く

国体のリハーサル大会
全国社会人バドミントン
選手権大会から



日本バドミントン界のプリンセス陣内も登場

完

全国体として冬、夏、秋にわたって開かれる北海道「はまなす国体」。いよいよ今年一月二十八日から大会のトップをきって冬季大会スケート・アイスホッケー競技が帯広で開幕します。そして、当市は秋季大会のバドミントン競技会が九月十八日から二十一日までの四日間行われます。

当市は、全国規模のバドミントン大会を最近では三回経験しています。六十年の全国中学校選抜バドミントン大会、六十二年の全国高校総体（インターハイ）、昨年行われた全日本社会人バドミントン選手権大会の三つです。そして、今年国民的行事として位置する国体のバドミントン競技が当市で行われます。

60

年の中学校大会では「北の大地に刻め青春」をスローガンに全国から四百二十人の選手役員が参加し、中学生の元気いっぱい



のプレーヤー場に沸かせました。

地元からは緑陽中、幌別中、札内小学校の選手が出場し特に札内は、男子生徒が全校に五人しかおらず、この五人全員の参加で団体戦ギリギリのメンバーを組むという「山の学校」ならではの話題もありました。応援にかけつけた先生や父母、仲間たちが善戦した選手の肩をたたきながら健闘をたたえていたのが印象に残ります。また、女子シングルスでは室蘭東中の三上直子選手が三位に入る大健闘をみせ、実力を出し切った表情がさわやかでした。

62

年の高校総体では全国から二千八百人の選手、役員が集まる大規模なものでした。また、この大会は参加する高校生選手を地元高校生が歓迎する心あたたかな大会でした。地元高校生は、大会前から一人一役運動として記念品を作成。この記念品は輪切りにした白樺の表面に古川満裕さん（登別高）デザインのアラストを焼印し、その裏面には生徒一人ひとりによる歓迎の言葉が書かれました。またポスターも横山由紀さん（登別南高）と川島利枝さん（室蘭商業高）のデザインで作成され、地元高校生の手で市内各所に貼られました。

試合では、登別南高の山中理永さんが歯切れのよい宣誓を行い大会の幕をあけました。地元からは登別南高が男女とも出場。上位進出はならなかったものの女子団体は三回戦まで進みました。そして、その裏では地元高校生が会場でのアナウンス、記録、受付、案内、掃除、ライオンズマンなどをつとめ、

六日間の大会期間中、人と延べ三千人の地元高校生が大会の運営を支えました。

大会に参加するのは高校生、大会のため歓迎、ピリアル、運営にあたるのも高校生。この大会では高校総体本来の姿が見られました。

63

体のリハーサル大会として昨年行われた全日本社会人バドミントン大会。国内超一流の選手が顔をそろえ、初速二百キロとも言われるスマッシュの応酬、スピード感あふれるラケットや選手の動きは観客の目を釘付けにしました。地元からも西陵中教員の小場選手が男子ダブルスとシングルスに出場し、熱戦を繰り広げました。

全国からの代表選手約四百二十人が参加したこの大会。大会期間の四日間ですべて六百四十八試合が行われました。開会式では、入場行進のブラカードを持ったスポーツ少年団の子供たち、入場行進曲を演奏した幌中 brassバンド部と女性コーラス団、郷土芸能の熊舞を演じた登別温泉中の生徒が会場の雰囲気盛り上げました。

競技では、高校生を中心とした補助員が進行の手助けや練習を行い、熱戦の続く会場裏ではお年寄りや婦人の方が、階段やロビーのゴミ拾い、お茶のサービスに努めました。また、駐車場では交通安全協会の指導員の方が車の誘導に立ちっぱなしの苦勞がありました。また、大会前から町内会や老人クラブの方が、街並みを考えて花壇をつくりました。

やはり、大会を支えたのは、このような市民の方一人ひとりの参加でした。国体まであと9カ月余り、市では国体準備室という係が国体の準備を進めています。国体の開催まで、皆さんのご理解とご協力をお願いいたします。

12月6日、白老町在住の金子利一さんがはまなす国体の成功を一と木彫のレリーフを当市にプレゼントされました。カラフルな色彩でシンボルマークやマスコットを浮き彫りにしてあり、現在、市民会館1階ロビーに展示されています。



今春ついに着工の北海道ビーチパーク 計画。北欧をイメージした海洋生態館 やテーマ館などを建設

観光都市登別の新しい一翼を
なう北海道ビーチパーク計画。
十月に開かれた市議会・地域開
発並びに大学等誘致促進特別委
員会では「ビーチパーク計画」
の第一期計画概要として、北欧
イメージによる施設展開の内容
や今年三月着工、六十五年七月
オープンの基本日程が報告
されました。今回は、新春にあ
わせて夢あふれるこのビーチパ
ーク計画を皆さんにご紹介しま
す。

北海道ビーチパーク計画

北海道ビーチパーク計画の第一期計画は、市と市が出資する第三セクター・(株)北海道マリナーパークが登別東町1丁目の約七、五ヘクタールに海洋レジャー基地や公園などを建設するものです。

事業費は、予定しているNTT株売却収入や民間金融機関の融資などにより、建設工事に開業諸経費などをあわせて総額約五十八億円です。写真をみてのとおり、デンマークの古城を模した海洋生態館をはじめ、北欧四カ国のテーマ館、庭園など北欧イメージで特徴のある水族館建設を目指しています。

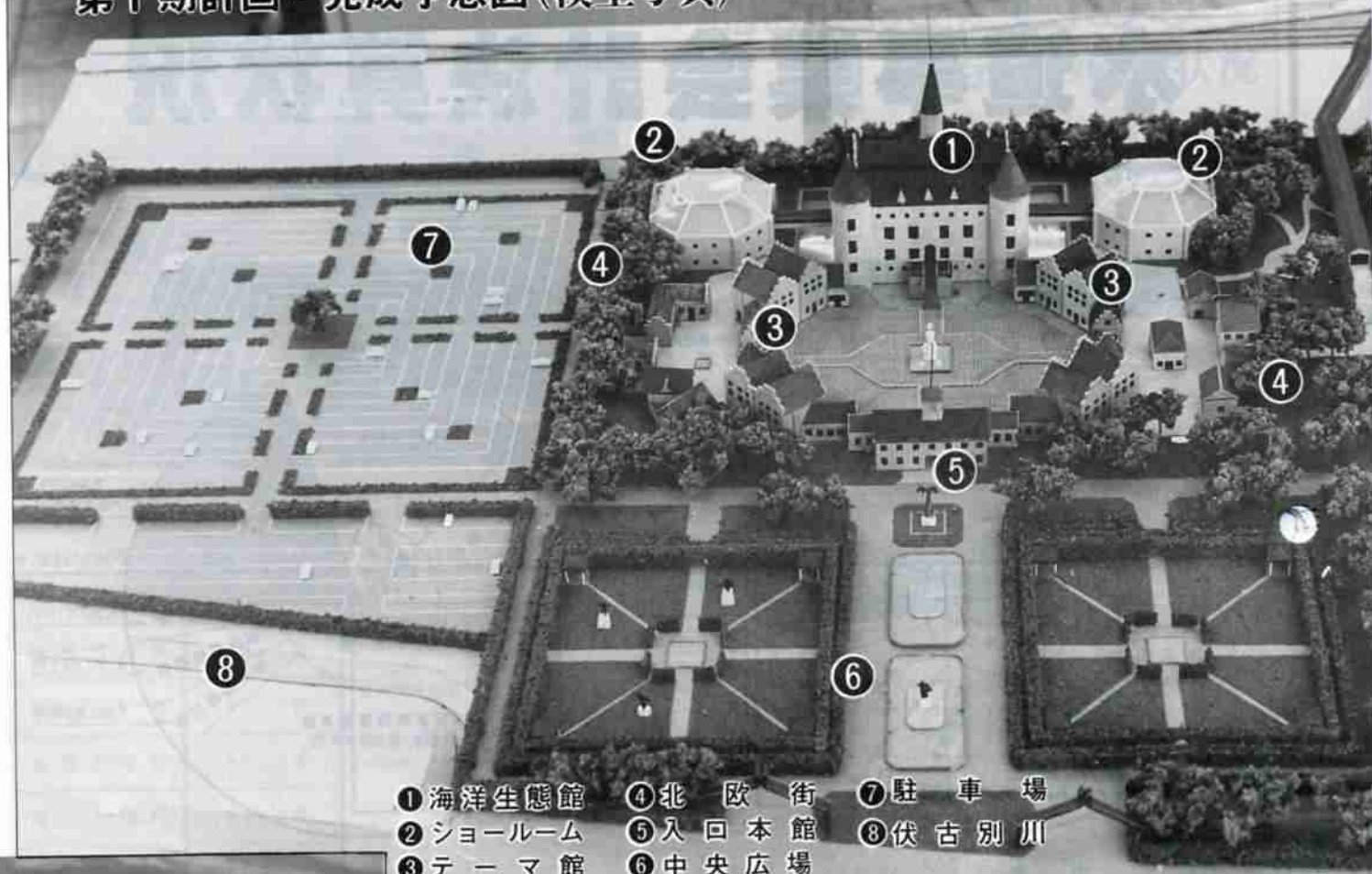
施設は全天候型で通年営業を方針としており、施設中央に位置する海洋生態館は地上三階、地下一階の約五千平方メートル規模。館内には25メートル×10メートルの大水槽が二つあり、ゾロズやエイ、イワシ、サケの一群を飼育します。水槽の真ん中には水中トンネルを通し海中散歩が楽しめます。また、同館には、泳いでいる魚に直接触れられるタッチングプールや愛くるしいラッコやペンギンを見物できる水槽が配置されます。

ダイナミックな海獣ショーはやはり近代水族館ならではのものです。来館者の目を惹きつけるイルカやアシカのショープールは二つ建設されます。どちらも屋根が開閉式のもので、六百人が収容可能です。

この水族館の特徴である北欧イメージをより一層演出するのは北欧四カ国のテーマ館や庭園広場、北欧街です。テーマ館は、スウェーデンやノルウェー、フィンランド、デンマークの四カ国で、それぞれに特色あるレストランやカフェテリアを配置し、キャラクター商品などを展示します。庭園広場は植木、花壇、ベンチなどを配置し、シンボルとなる中央広場は自然石で施設の雰囲気をもとめます。

入り口本館は二階建ての五百平方メートル。一階はインフォメーションセンターやコインロッカ

第1期計画・完成予想図(模型写真)



- ① 海洋生態館
- ④ 北 欧 街
- ⑦ 駐 車 場
- ② ショールーム
- ⑤ 入 回 本 館
- ⑧ 伏 古 別 川
- ③ テ ー マ 館
- ⑥ 中 央 広 場



北海

容可能な大食堂をつくります。
 当市では、ビーチパーク計画のほか中登別町に「登別伊達時代村」の建設計画が進められており、12月5日には両事業主体による初の地元説明会が行われました。時代村は、今年、二月を目どに会社設立、六十六年春オープン意向を示し、第一期・第二期の計画では遊郭、忍者屋敷、からくり人形館、芝居小屋、地獄寺などの事業内容が示されました。ビーチパーク計画とあわせたこの二大プロジェクト。観光都市登別の飛躍に期待が寄せられます。

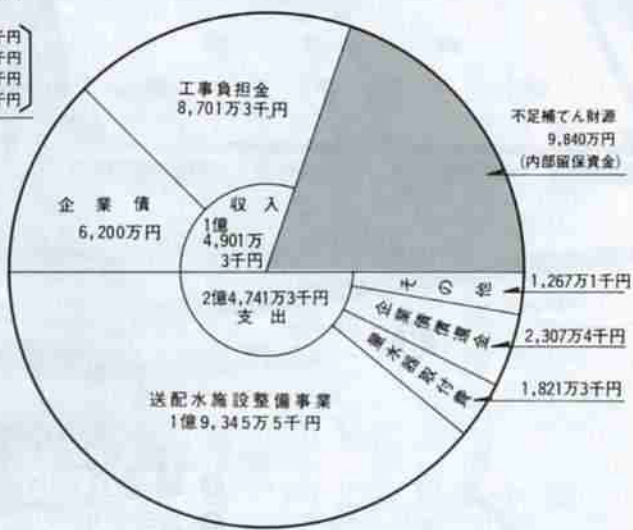
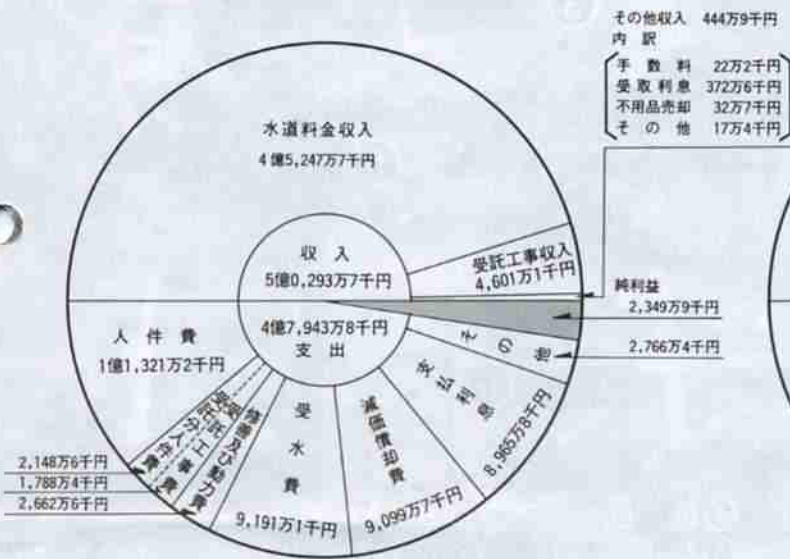


昭和62年度

水道事業会計決算状況

営業的収支決算

施設整備的収支決算



| 年度 | 配水量 (m ³) | 給水量 (m ³) | 有収率 (%) | 給水収益 (円) | 供給単価 (円) | 給水原価 (円) | 給水区域内人口(人) | 給水人口 (人) | 普及率 (%) |
|----|-----------------------|-----------------------|---------|-------------|----------|----------|------------|----------|---------|
| 61 | 5,132,604 | 3,927,653 | 76.52 | 446,310,702 | 113.63 | 108.35 | 57,498 | 55,439 | 96.42 |
| 62 | 5,112,355 | 3,997,639 | 78.20 | 452,477,227 | 113.19 | 110.01 | 56,687 | 54,651 | 96.41 |
| 差 | △ 20,249 | 69,986 | 1.68 | 6,166,525 | △ 0.44 | 1.66 | △ 811 | △ 788 | △ 0.01 |

六十二年年度の水道事業会計の概況を次のとおりお知らせします。

〔給水状況〕
登別市の給水人口は五万四千六百五十一人となり、年間給水量は、約四百万立方メートルと、前年度に比べて七万立方メートルの増量となりました。皆さんが一日に使用した量は、一人平均二百リットルとなっています。

〔収支状況〕
六十二年度は、収益の確保と経常費用などの節減に努め、営業的収支で二千三百四十九万九千円の純利益を生じました。こ

市では、六十四、六十五年年度の市の建設工事、設計、測量、物品などの入札に参加を希望する事業者の資格審査申請を次のとおり受け付けます。

▽提出期間 64年2月1日～2月28日(ただし、物品についてはこの期間以降も受け付けます。)

▽提出先 建設工事・設計・測量：市役所契約管理課係(係⑤2111内線218)、物品：市役所財政課用度係(係⑤2111内線215)

▽提出書類 建設工事・設計・測量：北海道様式/物品：市指定様式(用度係係で取り扱っています。)

〔指名願いの説明会を開催〕
建設工事など(物品除く)に入札参加を希望する事業者を対

の利益は、借入金返済のための積立金や施設の改良資金として使用されます。

また、建設改良事業として、管路網整備のために配水管布設、老朽配水管の布設替、浄水場関係施設の整備も実施しました。今後も各施設の改善を計画的に実施し、安定した水の供給に努めていきます。

※事務処理の省力化と経費節減のため、水道料金の口座振替制度にご協力ください。

水道に関するお問い合わせは、水道部給水係へ(係⑤2111内線338)

建築工事など

指名願いを受付

象に六十四、六十五年年度の指名願い説明会を次のとおり開催します。

▽日時 1月13日(金)午後2時から

▽場所 労働福祉センター

※なお、詳しくは、契約管理課(係⑤2111内線218)、財政課(係⑤2111内線215)へお問い合わせください。

水道の凍結にご注意ください

～おやすみ前に
水抜きを～



日本工学院の最新鋭大型汎用コンピュータ室

開校以来「最良の年」 日本工学院の就職状況

※表は、いずれも昭和63年12月14日現在の数字です。

日本工学院北海道専門学校（札幌内町、中山浩資校長）の今春卒業予定者の就職状況が今年も好調です。
十二月十四日の時点で、全科を合わせた内定率は九七・二パーセント。過去最高だった昨年同期を一・三パーセントも上回っています。
同校を卒業予定の六期生四百二十五人（求職者数）のうち、就職内定者は四百十三人。内需拡大の景気回復と同校の強みである「即戦力の提供」が浸透して、六期生への求人倍率は約五十三倍（昨年同期約四十三倍）にのびりました。
学科別にみると、電気、建築、土木の各学科は、就職の解禁から一ヵ月あまりで、就職内定率が百パーセントに達し、ほかの学科も順調に伸びています。

●学科別就職内定状況

| 学 科 | 就職内定率 |
|----------|-------|
| 情報処理科 | 98.2% |
| 情報ビジネス科 | 81.3% |
| 情報工学科 | 92.9% |
| 電子工学科 | 97.3% |
| 電気工学科 | 100% |
| 建築学科 | 100% |
| 土木工学科 | 100% |
| メカトロニクス科 | 95.7% |
| 計 | 97.2% |

●求人状況

| | 企業数 | 求人数 | 求人倍率 |
|--------|-------|--------|-------|
| 道内企業 | 478 | 934 | — |
| 道内関連企業 | 838 | 3,475 | — |
| 道外企業 | 6,328 | 17,943 | — |
| 計 | 7,644 | 22,352 | 52.6倍 |

●就職内定者地区別分布状況

| | 内定者数 | 内定企業数 | 分布率 |
|--------|------|-------|-------|
| 道内企業 | 134 | 92 | 32.4% |
| 道内関連企業 | 149 | 73 | 36.1% |
| 道外企業 | 130 | 88 | 31.5% |
| 計 | 413 | 253 | |

つぎに就職内定先で目を引くのは、上場企業へ六十五人、工学院生で初めて難関をパスした道職員（中級・土木職）2人など、一流企業への進出が昨年同期と比べて一段と増えています。



六十四年度市立保育所の入所児童を次のとおり募集します。
▽申請書交付・受付期間 1月6日～19日
▽申請書交付・受付場所 市役所社会課、各支所
▽入所資格 満3歳以上（富士・幌別東・栄町・鶯別保育所は生後6ヵ月以上）で、その家庭が次のような場合
●母親が昼間家庭外で仕事をしたり、家庭内で子供と離れて家事以外の仕事をするため保育できない家庭
●母親のいない家庭

保育所入所児童を募集します

●母親の出産前後であったり、病氣、心身の障害で保育できない家庭

〈保育所別募集児童数〉

| 保育所名 | 募集人員 |
|---------|------|
| 富士保育所 | 120 |
| 鶯別保育所 | 120 |
| 幌別東保育所 | 90 |
| 栄町保育所 | 90 |
| 登別保育所 | 90 |
| 桜木保育所 | 45 |
| 美園保育所 | 45 |
| 登別温泉保育所 | 45 |
| 富浦保育所 | 30 |

無料法律相談

交通事故、金銭貸借、損害賠償、離婚など法律問題でお困りの方はご利用ください。

札幌弁護士会室蘭支部の弁護士二人が相談をお受けします。

なお、相談ご希望の方は、あらかじめ申し込みください。

▽日時 2月4日（土）午前9時から

▽場所 鉄南ふれあいセンター
▽定員 16人（定員になり次第締め切ります）

▽申込み先 公聴広報係（租⑤2111内線225）

※裁判や調定中のものは、お受けできません。

第44回国民体育大会をみんなの力で成功させよう

はまなす国体

バドミントン競技会 開催期間 昭和64年9月18日～21日



2月から金融機関が毎週土曜日休業

市税などの 納入取り扱いについて

—市役所の会計窓口、各支所から—

銀行法施行令などの改正により、2月から毎週土曜日が銀行などの休業日となります。市役所の会計窓口や各支所では、これまでと同様、当日は市税などの納入金のみを取り扱いいたします。

なお、当日は市から債権者に対する支払いはいたしませんのでご了承ください。

家庭看護法講習会

日本赤十字社登別市地区では、専門の講師を招いて、家庭での基礎看護法を実技を交えてわかりやすく指導します。

- ▽日時 1月24日(火) 12時～16時 (木) / 午前10時～午後4時
- ▽場所 鉄南ふれあいセンター
- ▽対象者 17歳以上の方
- ▽募集人員 30名程度
- ▽受講料 無料
- ▽申込み期限 1月17日
- ▽申込み・問合せ先 日赤登別市地区事務局(市社会課内)

⑤2111内線291

公害防止管理者 資格認定講習

六十三年度公害防止管理者資格認定講習が次のとおり開催されます。

- ▽実施日 64年2月14日(火) 16日(木)
- ▽会場 北農保健会館(札幌市中央区北4条西7丁目)
- ▽講習区分 大気関係第2、4種
- ▽講習予定人員 110名
- ▽受講料 一万四千元
- ▽受講返申込書の受付締切日 1月24日(火)
- ▽申込み・問合せ先 (社)産業公害防止協会北海道分室(〒060札幌市北区北7条西5丁目5番地/TEL011-73715014)

市民憲章制定20周年記念事業

児童、生徒を対象に 書道・作文・ポスター募集

市や教育委員会では、市民憲章制定二十周年記念事業の一環として、市内の小・中・高校生から市民憲章に関する作品を次のとおり募集します。多数ご応募ください。

〈応募要領〉

| 募集する作品 | 用紙の規格及び枚数 | 課 題 | 備 考 |
|--------|----------------------|---|---------|
| 書道の部 | 小学生の部 半紙 | 1・2年生 「ゆめ」 3・4年生 「文化」 5・6年生 「活気」 | |
| | 中学生の部 画仙紙半切 | 1・2・3年生とも 「暖かい心」 | |
| | 高校生の部 画仙紙半切 | 1・2・3年生とも 「郷土意識」 | |
| 作文の部 | 原稿用紙 400字詰 2～3枚程度 | 小・中・高校全学年とも自由とする。ただし、市民憲章の精神をうけて自らがなっていること。また、体験したことや市の未来を語ったものであること。例～ ●体を自らきたえていること ●まちをきれいにするために ●登別のまちに楽しんで ●登別の思い ●市民としての自覚 | 小学4年生以上 |
| | | 小・中・高校全学年とも自由とする。ただし、市民憲章の精神が生かされていること。例～ ●花いっぱい ●緑の美しいまち ●明るく住みよいまち ●活気あるまち | 小学4年生以上 |
| ポスターの部 | 4つ切の画用紙 | ●花いっぱい ●美しいまち ●太陽と緑 | 小学4年生以上 |

▽応募要領 別表のとおり。(作品には学校名、学年、氏名を記入してください。)

▽応募締切 2月10日(金)

▽賞 各部門ごとに最優秀、優秀、佳作の賞を用意しています。また、全員に参加賞があります。

▽入賞者の発表 2月26日(日) に行われる市民憲章制定20周年記念式典で、最優秀、優秀者を表彰します。

▽問合せ先 社会教育課(TEL 1100)

※応募者全員の作品を、2月27日から29日まで市民会館において展示します。また、全員の作品を一冊の本にまとめ「市民憲章児童・生徒作品集」として発刊します。

市民みんなの力で 除雪作業に ご協力ください

路上駐車はやめよう



ことしも雪の季節がやってきました。市では皆さんの生活を守るため、除雪に万全の準備をしています。

除雪作業が能率良くできるようご協力をお願いします。

冬期間の路上駐車は、除雪作業のさまたげになるばかりでなく、消防車や救急車の進入が困難になりますのでやめましょう。

事故のない冬の生活を過ごすため次のことにご協力ください。

- 除雪車に子どもを近づさせない。
- 子どもを道路で遊ばせない。
- 消火栓や防火水槽の付近に物を置いたり、雪を捨てない。

新着図書案内

市立図書館 TEL 4324

たそがれ清兵衛(藤沢周平)
風の魔術師(石井敬弘) 逆境に克つ(秦野草) 生きがい療法でガンに克つ(伊丹仁朗)
占星術殺人事件(島田荘司)
あやしい探検隊海で笑う(椎名誠) プライバシーが筒抜け(馬場恭子) 推定無罪(S・トゥロー) 炎のなかのリンゴの歌(早乙女勝元) 天からの贈り物(田中トモミ) 座敷人科病棟(江川晴) 窓辺の猫(原田康子) 天の曳航(高瀬千因) 黄昏のベルリシ(連城三紀彦) 虹の交響(高樹のぶ子) 看護婦一年生(阿部初枝) 上海の長い夜(鄭念) 状況曲線(松本清張) 企業移民(石原信一) 島虎の町おこし(藤野記) (島本虎三) 族譜(許南英) 利休の死(小松茂美) 北の魚獲り(門脇啓二) 父に関する噂(神津カンナ) 村上龍料理小説集(村上龍) ソウル街ものがたり(黒田勝弘) であるの旅(山根基世) ここに母あり(北野さき) 抄子に教えられる(加古三枝子) その夜のコンキヤック(遠藤周作) 白色の残像(坂本光一) 泣いて笑ってがんばって(海老名香葉子) ちんぴら渡世(安部謙二) ヘットハンター(江波戸哲夫) 狂人日記(色川武大) 汚名(小杉健治) 風の光景(佐藤愛子) ルイジアナ杭打ち(吉田木晴彦) 刺客の花道(森村誠一) くねり坂(うつみ宮土理)

催しものごあんない



市教育委員会から

コンクールやバザーなど つげものフェスティバル

市教育委員会とつげものフェスティバル実行委員会では、つげものフェスティバルを次のとおり開催します。

▽日時 1月18日(水) 午前10時～午後1時
▽場所 市民会館

昭和64年 成人式ご案内

大志を抱いて 時代にはばたけ

市では、成人として巣立つ若人の輝かしい将来を祝い、次のとおり式典を行います。当日は記念行事のほか記念品を用意しています。ぜひ、ご出席ください。

▽日時 1月15日(日) 午後1時～2時 / 受付は午後0時30分から
▽会場 市民会館
▽成人該当者 登別市に住民登録をしている昭和四十三年四月二日から昭和四十四年四月一日までに生まれた方。また、他市町村に住民票を移している方でも連絡をいただければ

▽参加料 二百円(おにぎりとおつけもの試食分)

▽賞 部門ごとの優秀者に賞をおくり、出品者全員に参加賞をお渡しします。

▽コンクール部門 ぬかづけ、かすづけ、かすみそづけ、魚づけ、アイディアづけ、いずしなど

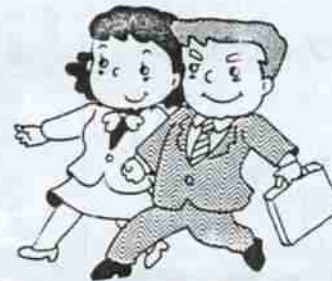
▽出品数・量 一人何部門でも出品できます。また、一部門一皿(十五人分程度)をご用意ください。

▽出品方法 1月14日までに社会教育課(TEL⑧1100)へ申し込みし、1月18日午前10時までにつげものをこ持参ください。

なお、前年度第11回においての入賞者は、別のコーナーを設ける予定ですので、今回は出品を見合わせください。

※コンクール以外の催しとして、即席づけの実演、各種バザーと地場産品の展示、試食会などを

出席できます。(連絡先・市社会教育課、TEL⑧1100) ※対象の方に案内状を送付しますが、1月5日までに届かなかつた場合は市社会教育課にご連絡ください。



行います。



映画上映 「ふるさと」

老人大学開放講座

市教育委員会主催の老人大学では、学校開放授業の一環として次のとおり映画鑑賞会を行います。

稽古始茶会

登別市文化協会

登別市文化協会茶道部では、稽古始茶会を次のとおり開催します。多数ご参加ください。

- ▷日時 2月5日(日) 午前10時～午後3時
- ▷場所 市民会館
- ▷茶種 濃茶、薄茶
- ▷茶会券 1,000円
- ▷問合せ先 富山さん(TEL⑤3609)、青山さん(TEL⑤3661)

▽問合せ先 市社会教育課(TEL⑧1100)

歩くスキー講習会

市教育委員会では、小学生以上の方を対象に歩くスキー講習会を次のとおり開催します。多数ご参加ください。

心の健康について 文化講演会

市教育委員会と胆振カウンセリング研究会では、「心の健康」についての講演会を次のとおり開催します。お気軽におこしください。

▽日時 2月9日(木) 午後6時30分から

▽場所 市民会館

▽入場料 無料

▽演題 「よりよい生き方を求めて」…人間関係の苦しみを超える道

▽講師 石原文里氏(千葉県カウンセリング会長)



小・中学生を対象に 書初め展

市民会館で展示



登別市書道連盟では、第十九回小・中学生書初め展の作品を次のとおり募集します。

▽募集資格 市内に居住する小・中学生の方(幼児も含みます)

▽作品 一人一点で字句は自由とし、大きさは小画仙紙二分の一(67×35センチメートル)でたて書とします。また、作品の裏左下に住所、氏名、学校名、学年を記入してください。

▽参加料 一人五百円(受け付けする時に持参ください)

▽作品の受付 1月29日(日) 午前9時30分～10時まで。市民会館老人休憩室で行います。

▽作品の展示 2月4日、5日(市民会館中ホールに全員の作品を展示します)

▽賞 書道連盟賞などたくさんのお賞を用意しています。

▽授賞式 2月5日(日) 午後1時から展示会場でを行います。

▽問合せ先 書道連盟事務局・斎藤まで(TEL⑤2111内線332)

母子・児童相談

子どもの非行や登校拒否、しつけ、自閉症、養護、ことばの障害、児童施設入所などで困りの方は、お気軽にご相談ください。

相談日/場所

▽毎日：午前9時～午後3時（土曜、日曜、祝日を除く）
社会課児童係

▽室蘭児童相談所の定例相談：1月19日（木）午後1時～4時 / 鉄南ふれあいセンター

相談料

▽相談料 無料
▽申込み・問合せ先 社会課児童係（但⑤2111内線212）

※室蘭児童相談所がおこなう「定例相談」を希望される方は、予約制になります。



乳がん検診

日本女性に乳がんは少ないといわれていますが、生活様式の欧米化につれて、しだいに増

ふれあう心の合言葉

「心身をきたえよく働いて、活気あふれる豊かなまちをつくりましょう。」

加しています。

乳がんの症状で一番多いのはシコリですが、小さいうちは気づかなかつたりします。この機会に受診し、健康をたしかめましょう。

▽検診実施機関 北海道対がん協会

▽対象者 満30歳以上の方

▽検診日 2月8日（水）

▽会場 鉄南ふれあいセンター

▽当日の受付時間

午前：9時～9時20分
午後：0時40分～1時

▽定員 午前：60名、午後：40名

▽検診料 千五百円（精密検診となつた方は、保険を適応しますが、さらに千五百円～三千円程度かかります）

▽持参するもの 検診料、保険証、風呂敷

▽申込み受付開始 1月9日（月）午前9時から（開始以前は受け付けしません）

▽申込み・問合せ先 保健衛生課（但⑤2111内線250、251）

健康相談

実施月日

2月2日（木）：警別公民館

2月3日（金）：鉄南ふれあいセンター

2月15日（水）：婦人センター

予防接種

▽受付時間

午前の部：10時～10時30分
午後の部：1時～1時30分

▽内容 午前：成人病、妊婦、家族計画、幼児（7ヵ月児を除く）の各相談。午後：7ヵ月児相談（63年6月出生児）

▽用意するもの 母子健康手帳、バスタオル

※婦人センターでの健康相談は、午前中に午後の分も併せて行います。

三種混合（百日せき、ジフテリア、破傷風）

▽対象者 生後24ヵ月から48ヵ月未満の幼児

▽接種の方法 第一期：3週間から8週間の間隔で3回接種

第二期：二期終了後12ヵ月から18ヵ月までの間で1回接種

▽ツベルクリン反応

▽対象者 生後3ヵ月から48ヵ月未満の乳幼児

▽接種の方法 1回接種

▽BCG

ツベルクリン接種2日後、反応が陰性の人

●麻しん（はしか）

▽対象者 生後12ヵ月から42ヵ月未満の幼児

▽接種の方法 1回接種

※満一歳になりしだい各家庭へ麻しんの受診券を送付していただきますので、各自、病医院で接種を受けてください。なお、受診券が届かなかつた方は、保健衛生課にご連絡ください。（但⑤2111内線249）

●接種上の注意

●子供の健康状態の良好な時に接種する。●通院中の方は、主治医に接種の可否を聞いておいてください。●接種前日は入浴し、当日は清潔な肌着を着用する。●体温は必ず家で計つてくる。●母子健康手帳を持参する。●接種前後に激しい運動をさせない。●接種当日は入浴をさせない。

●次に該当する場合は、予防接種を受けることができません。●発熱または著しい栄養障害。

●心臓、じん臓、肝臓の病気がかかっている。●アレルギー体質または、副反応を起こしたことがある。●ポリオ、風しん、麻しん、BCGの予防接種を受けて一ヵ月を過ぎていない。●その他、予防接種を受けることが不適当な状態にある。

・2丁目

▽対象児 60年10月1日から61年1月31日までの出生児と前回受診もれの幼児（60年6月1日から同年9月30日までの出生児）

▽用意するもの 母子健康手帳 ※尿検査は会場で行いますのでご注意ください。なお、健康診査は約二時間の予定です。

▽内容 医師による診察、計測、生活指導、栄養指導

▽日程・会場・対象地区 1月25日（水）：婦人センター（登別・登別温泉地区）

1月26日（木）：警別公民館（警別地区）

1月27日（金）：鉄南ふれあいセンター（幌別地区）

▽受付時間 正午～12時15分（ただし、婦人センターは0時30分～0時45分まで）

▽対象者 63年10月出生児（ただし、婦人センターは、63年9月、10月出生児）

▽用意するもの 母子健康手帳、バスタオル

※神経芽細胞腫（小児がんの一種）の検査セットを同時に配付します。

▽献血にご協力を

次の日程で街頭での献血を行います。皆さんのご協力をお願いします。

▽日時 1月9日（月）午前10時～正午

▽場所 登別バラゲイス

3歳児健康診査

<予防接種日程>

| 会場 | 受付時間 | 予 防 接 種 名 | | |
|----------|-------------|-----------|---------------|---------------|
| | | 三種混合 | ツベルクリン | BCG |
| 市民会館 | 13:00～13:30 | 2月23日 | 2月1日 2月14日 | 2月3日 2月16日 |
| 警別公民館 | 13:00～13:30 | 2月10日 | 2月15日 | 2月17日 |
| 登別公民館 | 13:00～13:30 | 2月7日 | 2月22日 | 2月24日 |
| 登別厚生年金病院 | 14:00～14:20 | 2月7日 | 2月22日 | 2月24日 |

医師、歯科医師、保健婦、栄養士による3歳児健康診査を実施します。

▽内容 心身の発育状況、歯科検診、尿検査、栄養指導、生活指導

▽実施月日・会場 2月7日（火）鉄南ふれあいセンター

午前10時～11時：札内、新栄、幸、千歳、桜木、来馬、常盤

午後1時～2時：柏木、富士、片倉、新川、鉦山、幌別、川上、青葉、緑、中央、若山1

▽実施月日・会場 2月7日（火）鉄南ふれあいセンター

午前10時～11時：札内、新栄、幸、千歳、桜木、来馬、常盤

午後1時～2時：柏木、富士、片倉、新川、鉦山、幌別、川上、青葉、緑、中央、若山1

▽実施月日・会場 2月7日（火）鉄南ふれあいセンター

午前10時～11時：札内、新栄、幸、千歳、桜木、来馬、常盤

午後1時～2時：柏木、富士、片倉、新川、鉦山、幌別、川上、青葉、緑、中央、若山1