

広報

のほろへつ

●No.431

●昭和61年9月1日発行



61年度の登別市防災訓練が8月7日、鷺別公民館前で行われました。訓練は同公民館の料理実習室から出火し、初期消火に失敗して建物全体に燃え広がった一との想定。広場で実際に消火器を使つての初期消火訓練やレンジャー隊員による救助訓練などが本番さながらに行なわれました。

市では、予想されるあらゆる災害に備え、毎年大規模な防災訓練を行つていくことにしています。

9.1

カールス・サン・スポーツランド 大自然にいだかれた健康ゾーン

野外体育施設「カールス・サン・スポーツランド」は、8月1日に待望のオープンをしました。大自然にいだかれた広大なスポーツランドは、テニス、ゲートボールなどさまざまなスポーツが楽しめます。登録の新しい観光資源・健康ゾーンとして、家族連れやグループで楽しんではいかがでしょう。

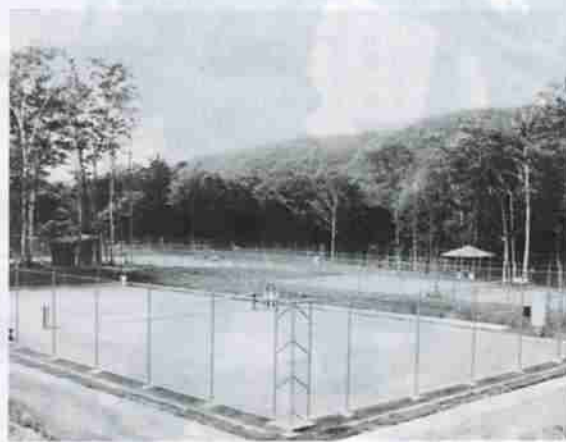
「カールス・サン・スポーツランド」は、カールス温泉に近い旧カールス小学校跡地周辺約三万平方メートルで、登別温泉から車で十分足らずのところに位置しています。中央にカラ松材を使った山小屋風のセンターハウスが建ち、事務室のほか食堂、研修室、更衣室、トイレなどが設けられています。センターハウスの正面は約五十台収容の駐車場になっています。その奥に、白樺の林に囲まれた全天候透水性のテニスコート四面があずま屋と



北欧の山小屋を思わせるセンターハウス



白樺の樺木を使った案内板



ともに整備されています。センターハウスの裏側には、同型のテニスコートが二面と白樺林に囲まれたテニスコート

約六千平方メートルの多目的グラウンドがあります。ゲートボールコートが八面取れるほか、サッカーやソフトボールなど、さまざまなスポーツに使用できます。

また、同グラウンドの奥には、一段下って芝生で区切られたゲートボールコートがカラマツ材のあずま屋とともに整備されています。施設全体が豊かな自然と調和し、多目的広場からセンターハウス方向の眺めは、米馬岳やオロフレ山をバックに北欧の山小屋を思わせるたえずまいとなっています。



林に囲まれ、芝生で区切られた4面のゲートボールコート

◆安い利用料金◆

区別	種目	料金
6:00 8:00	テニス・コート	1時間当り 1,000円 (1,200円)
	ゲートボール場 (多目的広場を含む)	1時間当り 500円 (600円)
	多目的広場 (ゲートボール除)	半日当り(午前、又は午後1回) 3,000円 (3,600円)
	研修室	1,000円 (1,200円)
	早朝料金	2時間当り 1,000円
	普通料金	2時間当り 500円 (600円)

※料金は、雇用保険の被保険者の方(過去の被保険者も含む)、またそのご家族。()内は、それ以外の方です。
問い合わせ、申し込みは自然公園美化管理財団登別事業所へ。
(TEL 4-3148)

同スポーツランドは、子供からお年寄りまで、手軽な料金で思い思いのスポーツに汗を流すことができます。登録温泉やカールス温泉に
来泉する観光客の利用が期待されますが、市民の皆さんも大いに利用されてはいかがでしょうか。

新しい技術革新に対応

— 登別地方高等職業訓練校 —



登別地方高等職業訓練校本年度実習室が増設されます。

青葉町の登別市職業訓練センターにある登別地方職業訓練校に、本年度から電子計算機科と編み物科が新設され、訓練科目が一段と豊富になるとともに、訓練内容も一層充実されました。校舎も大幅に増築されることになっており、ゆつたりとした校舎で技能の修得ができることになりました。市ではこれを機会に、勤労者の技能の修得と資質の向上を図って雇用の促進にも努めていきます。

同校は、昭和五十四年、地域の技能者育成を目的として青葉町四十三番地に開設された。校舎は、コンクリートブロック平屋建てで五百七十平方メートルです。科目は、板金塗装、建築、建築製図、経理事務の五科を設け、会員の事業所の従業員を中心に訓練を行ってきました。同校を卒業し、指導的立場に立っている方々をはじめ、市内の各企業や事業所で活躍している方は、既に百二十一人に達しています。本年度からは、新しい技術革新に対応するため、この五科に加え電子計算機科と編み物科を設け、訓練内容も一層充実されました。

電子計算機科は、OAをはじめ、市内の企業、事業所でもコンピュータ化が進み、電算機を扱える人材の需要が広がってきたことに対応して開設したものです。市内の企業や事業所などから派遣された十五人の方々が一年間の修業年限で各企業、事業所の業績向上のため頑張っています。一方、編み物科は、札内町に大規模な羊の牧場があるところから、羊の付加価値を高めるといふ、地場産業の振興と合わせた人材の育成を目的としています。

訓練内容は、手編みの専門学習と実技で、編み物についての専門知識と技能の応用を修得します。受講されている方は、三十代前半の女性十人で、修業年限は一年間です。この二科が新設されたことにより、手狭になった現在の実習室が大幅に増築されます。現校舎の山側に鉄骨平屋建てで三百八十二平方メートルを建て、新しい実習室を各科の訓練に使う一方で、現在の実習室を電子計算機科で使うものです。同校は現在、七科で六十三名の方々が訓練に励んでいます。優秀な技能を修得するため、また新しい技術革新に対応できる人材を目指して、皆さんも同校を活用してはどうか。



塗装の実習訓練に励む訓練生



パソコンでワープロの実習

ありがとうございます



亀田記念公園にアヤメを寄贈

鷺別町 三井 享さん

十五年間、自宅の庭で丹精こめて育ててきたアヤメ、千五百株を亀田記念公園に寄贈していただきました。

三井さんが最近体調をくずしたため、十分な世話ができなくなったことと、入院した際大勢の方にお世話になったお返しにと寄贈いただいたものです。

アヤメは公園の日当たりが良く湿度のある場所に植えられて大切に育てられており、大勢の来園者の目を楽しませています。

◀新登別大橋・深紅の「逆ローゼ型アーチ」は見もの、供用開始となる秋には紅葉の中で一段と映えることでしょう。

オロフレトンネル・困難な工事も「全面連続防水シート工法」という全国的にも例の少ないハイレベルな工法で乗り越え丸4年で貫通、63年春には開通します。



オロフレトンネル貫通式



道縦貫道登別室蘭インター・同インターから札幌南インターまでは約103キロ、手前の幌別川橋は道内一の最長支柱径間110mを誇ります。



◀幌別バイパス・写真は建設予定地風景、開通すると現在の国道三十六号の交通が緩和されます。

整備



幌別川橋

登別での苛酷な開拓の時代、札幌本道（現在の国道三十六号線）が明治六年に開通し、登別の村が成長しました。百年以上を経た現在でもまち発展の基盤は道路網の整備にあります。
今年七月に道々洞爺湖登別線のオロフレトンネルが貫通し、十月には札内と温泉を結ぶ新登別大橋の供用が開始します。また、同時期には高速時代の到来を告げる道縦貫自動車道・登別室蘭インターの開通があり、国道三十六号線の海岸線には、幌別バイパスの建設が予定されています。
このように、登別の道路交通網は着々と整備され、地元経済や観光など多方面に与える効果が期待されています。

オロフレトンネル・道内で最も高いオロフレ峠（標高九〇九）縦貫自動車道の登別室蘭・登別



着々と進む道路交通網の

浜館湖登別線のオロフレトンネル（全長九百三十五m）が七月三十日、貫通しました。同線は年間約二十七万台の車が通りますが、この中でオロフレ峠は急こう配、急カーブ続きで、幅員も狭く、冬の周は積雪のため十一月から六月までの七カ月間、閉鎖しています。

オロフレトンネルは、これらの問題解決のため、室蘭土木現業所が五十七年八月に着工、総工費約三十三億七千万円をかけて六十二年春の開通を目指しています。

この貫通に伴い、登別温泉と洞爺湖の道内二大観光地を結ぶ最短ルートの通年通行実現に大きく前進した訳ですが、実現されると、ゴールデンウィークや冬のスキーシーズンなど、客の入込みに大きな期待がもてます。

新登別大橋・幌別市街地と登別温泉を結ぶ道道上登別室蘭線の新登別大橋が、今年十月いよいよ供用開始になります。

全長二百四十m、谷底の千歳川までの深さ約二百二十mは全道一、工事は室蘭土木現業所が五十四年に着工し、総事業費二十五億円で進めています。

同橋の開通により、幌別から登別温泉へは現在の国道三十六号線からの車の利用に比べ、約半分の時間に短縮されます。

開通後は、橋からの眺望や深紅の橋そのものの外観が楽しめるほか、札内の広大な牧場や原野と温泉を結び付けた観光資源の拡大にも期待が寄せられています。

区画が今年十一月に閉鎖します。

五十四年八月に着工して以来、登別東インターから青葉町の登別室蘭インターまでは、幌別川橋、富浦橋、来馬川橋、登別川橋の四つの橋と四百九十mの幌別トンネルが建設され総工費は約四百四十億円。昨年十月に開通した登別東インターの場合、観光への影響は大きく、概算ながら全体的に入り込みで十パーセント、宿泊で五パーセントと好影響。五月のゴールデンウィークには一日二万台の通行量を記録しました。

登別室蘭インター開通後は、道都札幌までが一時間ちよつとで結ばれ、市内経済の活性化にますます期待がかけられます。

幌別バイパス・バイパスの区画は、清掃工場前を起点として終点の幌別橋の手前まで海岸沿いに約三キロ、国道二十八号線の二車線が続く幌別鉄南地区です。

この地区の国道は、月平均二万七千五百台の車が通過します。二車線のため交通の混雑が激しく、地域の皆さんが交通事故の防止や騒音などの解消について強い要望が出されています。

このため、室蘭開発建設部では、六十年でバイパスの設計を終え、六十二年着工を目指して用地買収を行っています。第一期工事は、幌別橋から本町東通りまでの約一・二キロ、事業費は十三億円を見込んでおり、六十七年度からの第二期工事で七十年度完成を目指しています。



公聴広報課交通安全係です
よろしく

市役所最前線

公聴広報課は、市民の交通安全、公害防災に関すること、広報の作成など皆さんに直接関係のある仕事を担当しています。今回は、交通安全係を紹介します。職場は二階です。主な仕事は、交通安全思想の普及のための各種交通安全教室、各期交通安全運動、市民交通傷害保険事務などです。また、市交通安全協会事務局の仕事もこの係の担当です。その中でも、今年力を入れているのが「参加する交通安全運動」の定着です。同職員にたずねたところ、「今までのように特定の人が増加する運動ではなく、多くの市民の皆さんが参加する運動でなければ意味がありません。」と言葉が返ってきました。



交通安全の啓発をする職員

シリーズ ⑧ 公共下水道Q & A

下水道使用料の基本的な考え方は？

〈問〉
下水道使用料の基本的な考えをお聞かせください。

〈答〉
下水道法では、下水道使用料は下水道管理者が条例で定めることにより、公共下水道を使用する方から徴収することができるとされています。この場合の原則は、次のとおりです。①下水の量、水質またはその他使用者の使用の

態様に応じて妥当なものであること。②能率的な管理の下における適正な原価を越えないものであること。③定率または定額をもって明確に定められていること。④特定の使用者に対し不当な差別的扱いをすることのないこと。

また、下水道使用料は、使用料の対象費用を基礎として定める必要があります。つまり、汚水処理原価は下

水道事業の初期段階においては極端に高く、事業の進展に伴い減っていく傾向にあります。

具体的な使用料の算定に際しては、下水道事業の段階に合わせて長期的に収支の均衡をはかることが必要と思われるます。なお、使用料については、今後、議会などの審議を受けて決定することになります。

地域事業に貢献

紺綬褒章受賞

有限会社カルルス温泉

おめでとうございます

昭和六十年四月二十五日登別市に

対し、登別市カルルス温泉地域総合整備事業施設用地として、駐車場用地並びに公園用地を含めた約六千平方メートルを寄付して地域の環境づくりに寄与されました。

表彰は、この功績に対して国より贈られたもので、昭和六十一年七月三十日カルルス・サシ・スポーツランド落成記念式典で、登別市長より伝達されました。

家族で楽しみませんか

「大地の祭典」を開催

日時 9月20日・21日
会場 日本工学院横市有地

母なる大地で農業の祭典を。今年も札幌では農業関係者が集まり、登別での酪農、畜産の普及を目的に「第三回大地の祭典」が開催されます。

焼き肉・即売・クロスカントリー・綱引きなど多彩な行事を企画していますので多数おこしください。

日時 9月20日(土) 午前11時から、21日(日) 午前10時から

▽会場 日本工学院横市有地

▽内容 牛肉・羊肉の焼肉、牛乳、卵・シイタケ・手工芸品などの販売、クロスカントリー大会、綱引き、乾草投げ大会、羊の競争など

※当日、幌別駅西口から無料バスが運行します。時間は、土曜が午前10時から午後5時30分ごろ

▽日時 9月21日(日)

受付：午前8時30分～9時30分
開会式：午前9時30分
スタート：午前10時30分

※受付、開会式は、大地の祭典会場で行います。

▽申込み方法 事務局にある所定の申込用紙に必要事項を記入のうえ、9月12日まで申し込みください。

▽申込み・問合せ先 労働福祉センター内・登別クロスカントリー大会事務局(TEL 4331)

～多彩な行事を企画～

第9回

登別漁港まつり

日時 9月13日・14日
場所 登別漁港周辺

九月十三日(土)、十四日(日)の両日、登別漁港周辺で、第九回登別漁港まつりが開催されます。当日は、海産物即売会、青空市、花火大会など多彩な行事が企画されていますので、多数おこしください。

▽主な催しもの

満船船出入港、海上安全大漁祈願祭、海産物即売会、青空市、ボート競漕、歌謡ショー、花火大会、カラオケのご自慢大会など

※なお、詳しくは、市農林水産課までお問い合わせください。(TEL 2111 内線 261)



登別の歴史を訪ねて

名所・旧跡・遺跡を見学

市教育委員会では、市内にある名所、旧跡、遺跡を見学して開拓当時の苦労などを知っていただくこと、次のとおり郷土歴史教室を企画しています。皆さん多数ご参加ください。

▽日時・定員 第1日目：9月25日(木)・30名、第2日目：9月28日(日)・親子15組(ただし、小学4年・中学3年生まで)／いずれも午前9時～午後4時

▽集合時間・場所 両日とも市民会館に午前9時まで集合してください

※雨天の場合でも実施しますので、雨具を用意ください。

消費者としての知識を豊かに

登別消費者大会

登別消費者協会では、「健康で豊かな生活をするために」をテーマに第十回登別消費者大会を開催します。多数ご参加ください。

▽日時 9月11日(木)午前9時30分～午後3時

▽会場 苫小牧プリンスホテル(苫小牧市双葉町3-2-8)／TEL 0144-329222

▽定員 80～120名

▽分科会 第1分科会：これからの余暇を考える。第2分科会：これからの健康づくりを考える。第3分科会：これからの高齢者の生きがいづくりを考える。

新しいライフスタイルを

胆振地域道民会議

道では、心が通いあう福祉社会を目指し、道政に広く道民の意向を反映させるため次のとおり地域道民会議を開催します。

▽開催日 男子の部：9月21日、女子の部：9月28日／いずれも午前8時30分に開会式

▽対象者 市内に居住または通勤する方で編成したチーム(ただし、野球連盟、朝野球同好会に

参加し、弁当を持参してください

▽見学場所 登別貝塚、ジョンバナライ家跡、郷土資料館、札内開拓記念館、知里眞志保の碑、高浜遺子の句碑、大湯沼など

おさいでは、次のとおり土曜記念公演を開催します。皆さんのご来場をお待ちしています。

▽日時 9月28日(日)午後2時から

▽申込み・問合せ先 市教育委員会 社会教育課(TEL 11000内線19)

▽申込み・問合せ先 総合体育館(TEL 5552)

▽申込み・問合せ先 総合体育館(TEL 5552)

▽申込み・問合せ先 総合体育館(TEL 5552)

市民ソフボール大会

参加チームを募集

市教育委員会では、次のとおり市民ソフボール大会を開催します。多数ご参加ください。

▽開催日 男子の部：9月21日、女子の部：9月28日／いずれも午前8時30分に開会式

▽対象者 市内に居住または通勤する方で編成したチーム(ただし、野球連盟、朝野球同好会に

参加し、弁当を持参してください

敬老の日になんで

敬老年金をお渡しします。

今年もお年寄りの方に敬意を表し、あわせて福祉の増進を目的に敬老年金をお渡しします。対象は市内に1年以上居住する満70歳以上(9月1日現在)の方です。

▽敬老年金支給額
・70～79歳 6,000円
・80歳以上 12,000円

▽敬老年金支給日程表

▽敬老年金支給日程表

盆裁教室

初心者を対象に

市教育委員会では、初心者を対象に次のとおり盆裁教室を開催します。

▽日時 9月18、20、22日／午後6時30分～8時30分

▽申込み・問合せ先 就業援助相談室(TEL 0143-244431)

思春期教育教室

子供の心理など

婦人センターでは、家庭における親の役割と責任、しつけなどについて学ぶ思春期教育教室を次のとおり開催します。

▽日時 9月10日(水)午前10時～正午

▽申込み・問合せ先 婦人センター(TEL 3511)

▽申込み・問合せ先 婦人センター(TEL 3511)

コーラス「しおさい」記念公演

登別市文化協会コーラス部

登別市文化協会コーラス部「しおさい」では、次のとおり土曜記念公演を開催します。皆さんのご来場をお待ちしています。

▽日時 9月28日(日)午後2時から

▽申込み・問合せ先 総合体育館(TEL 5552)

▽申込み・問合せ先 総合体育館(TEL 5552)

支給日	時間	会場	地区
9月9日(木)	10:00～12:00	歌謡ふれあいセンター	幌別町・新栄町
	10:30～12:00	登別温泉支所	登別温泉町
	13:00～16:00	老人福祉センター	富士町・本町・有楽町・新田町・本町
	13:00～14:00	白樺の家	中登別町
	14:30～15:30	寿の家	高瀬町
9月10日(金)	9:30～10:30	千代の市集会所	新登別町・上登別町
	10:00～12:00	登別公民館	登別東町・登別本町・登別南町
	11:00～12:00	富久寿園	高野町・若山町3・4丁目
	13:00～16:00	市役所第2庁舎	中央町・富野町・千歳町
	13:00～14:00	アカシヤの家	大和町・若山町1・2丁目
9月11日(土)	9:30～12:00	登別公民館	登別町
	10:00～12:00	旭ヶ丘三恵園	栗園町
	13:00～14:00	桜和園	若草町5・6丁目・上登別町
	14:30～15:30	若草園	若草町3・4丁目
	14:30～15:30	若草園	若草町1～4丁目



※上記以外の地区は別途支給します。

※上記以外の地区は別途支給します。

シンボルマーク



第44回国民体育大会をみんなの力で成功させよう

テーマ

はまなす国体

バドミントン競技会場

登別市

青年・婦人の国内研修 参加者を募集

登録・室蘭・伊達の三市合同による青年と婦人の国内派遣研修を次のとおり実施します。

この企画は、青年団体活動と婦人リーダー活動先進地での視察、交流、研修をとおして、その活動の中心となるリーダーの養成、資質の向上を目的としています。

- 胆振西部青年国内派遣研修
- ▽派遣期間 10月30日～11月3日
- ▽派遣先 福井市、輪島市、金沢市
- ▽派遣人員 各市5名
- ▽参加資格 ①おおよね18歳から30歳までの青年男女 ②現在、団体活動をしている方、または今後団体活動に参加しようとする方 ③10月18日・19日の事前

- ▽旅費 参加者負担金：三万円、市負担金：1名につき七万円
- ▽問合せ先 市社会教育課(☎⑧1100内線21)
- 婦人リーダー国内派遣研修
- ▽派遣期間 11月10日～14日

- ▽応募締切日 9月30日まで
- ▽研修結果報告書 研修終了後14日以内にレポートを提出していただきます。
- ▽旅費 参加者負担金：三万円、市負担金：1名につき七万円
- ▽問合せ先 市社会教育課(☎⑧1100内線21)

- ▽応募締切日 9月30日まで
- ▽研修結果報告書 研修終了後14日以内にレポートを提出していただきます。
- ▽旅費 参加者負担金：三万円、市負担金：1名につき七万円
- ▽問合せ先 市社会教育課(☎⑧1100内線21)

実技を交えて指導 家庭で出来る リハビリテーション

北海道リハビリテーションセンターでは、脳卒中や交通事故などで後遺症(言語障害など)を残し、すでに治療、訓練やリハビリテーションを受けて家庭復帰された方などを対象に次のとおり講習会を開催します。

- ▽日時 9月23日(火)午前10時～午後3時
- ▽場所 北海道リハビリテーションセンター(白老町字竹浦13)

ふれあう心の合言葉

一、心身をきたえよく働いて、活気あふれる豊かなまちをつくりましょう。

3カ月検診

▽内容 医師による診察、計測、生活指導、栄養指導

▽日程・会場・対象地区 9月19日：婦人センター(登別、室別温泉地区)

母子・児童相談

子供の非行や登校拒否、しつけ、自閉症、養護、ことばの障害、児童施設入所などでお困りの方は、お気軽にご相談ください。

- ◎相談日/場所
- ▽毎日：午前9時～午後3時(土曜、日曜、祝日を除く) / 社会児童課
- ▽室蘭児童相談所の定例相談：9月11日(木)午後1時～4時 / 青少年会館(市立図書館横)
- ▽相談料 無料
- ▽申込み・問合せ先 社会課児童係(☎⑤2111内線212)
- 室蘭児童相談所がおこなう「定例相談」を希望される方は、予約制になります。

- ▽対象者 ①退院退所後の方とその家族の方、②入院中でこれから家庭復帰される方、③リハビリテーションに関心のある方
- ▽会費 千円(一人分で昼食代も含む)
- ▽申込み締切日 9月10日まで
- ▽申込み・問合せ先 北海道リハビリテーションセンター言語療教室(☎014418712611内線60)

- ▽対象者 ①退院退所後の方とその家族の方、②入院中でこれから家庭復帰される方、③リハビリテーションに関心のある方
- ▽会費 千円(一人分で昼食代も含む)
- ▽申込み締切日 9月10日まで
- ▽申込み・問合せ先 北海道リハビリテーションセンター言語療教室(☎014418712611内線60)

献血にご協力を

次の日程で街頭での献血を行います。皆さんのご協力をお願いします。

- ▽日時 9月9日(火)午前10時から午後4時30分まで
- ▽場所 幌別銀座通り

献血にご協力を

次の日程で街頭での献血を行います。皆さんのご協力をお願いします。

- ▽日時 9月9日(火)午前10時から午後4時30分まで
- ▽場所 幌別銀座通り

- ▽派遣先 東京都近郊、清水市、掛川市
- ▽派遣人員 各市4名
- ▽参加資格 ①年齢55歳未満の方 ②集団行動に耐えられる健康な方 ③社会教育の団体活動で指導者として期待できる方 ④婦人の地域活動について、をテーマにレポートを提出(4000字詰原稿用紙2枚以上) ⑤11月4日の事前研修、11月18日の事後研修(胆振地方婦人会館/室蘭市)に参加できる方
- ▽応募・選考方法 教育委員会に有所定の参加申込書にレポートを添えて提出してください。教育委員会で書類、面接で選考します。
- ▽応募締切日 9月20日まで
- ▽旅費 参加者負担金：三万円、市負担金：1名につき七万円
- ▽問合せ先 市社会教育課(☎⑧1100内線21)

- ▽対象者 ①退院退所後の方とその家族の方、②入院中でこれから家庭復帰される方、③リハビリテーションに関心のある方
- ▽会費 千円(一人分で昼食代も含む)
- ▽申込み締切日 9月10日まで
- ▽申込み・問合せ先 北海道リハビリテーションセンター言語療教室(☎014418712611内線60)

- ▽対象者 ①退院退所後の方とその家族の方、②入院中でこれから家庭復帰される方、③リハビリテーションに関心のある方
- ▽会費 千円(一人分で昼食代も含む)
- ▽申込み締切日 9月10日まで
- ▽申込み・問合せ先 北海道リハビリテーションセンター言語療教室(☎014418712611内線60)

- ▽対象者 ①退院退所後の方とその家族の方、②入院中でこれから家庭復帰される方、③リハビリテーションに関心のある方
- ▽会費 千円(一人分で昼食代も含む)
- ▽申込み締切日 9月10日まで
- ▽申込み・問合せ先 北海道リハビリテーションセンター言語療教室(☎014418712611内線60)

- ▽対象者 ①退院退所後の方とその家族の方、②入院中でこれから家庭復帰される方、③リハビリテーションに関心のある方
- ▽会費 千円(一人分で昼食代も含む)
- ▽申込み締切日 9月10日まで
- ▽申込み・問合せ先 北海道リハビリテーションセンター言語療教室(☎014418712611内線60)

母子・児童相談

子供の非行や登校拒否、しつけ、自閉症、養護、ことばの障害、児童施設入所などでお困りの方は、お気軽にご相談ください。

- ◎相談日/場所
- ▽毎日：午前9時～午後3時(土曜、日曜、祝日を除く) / 社会児童課
- ▽室蘭児童相談所の定例相談：9月11日(木)午後1時～4時 / 青少年会館(市立図書館横)
- ▽相談料 無料
- ▽申込み・問合せ先 社会課児童係(☎⑤2111内線212)
- 室蘭児童相談所がおこなう「定例相談」を希望される方は、予約制になります。

母子・児童相談

子供の非行や登校拒否、しつけ、自閉症、養護、ことばの障害、児童施設入所などでお困りの方は、お気軽にご相談ください。

- ◎相談日/場所
- ▽毎日：午前9時～午後3時(土曜、日曜、祝日を除く) / 社会児童課
- ▽室蘭児童相談所の定例相談：9月11日(木)午後1時～4時 / 青少年会館(市立図書館横)
- ▽相談料 無料
- ▽申込み・問合せ先 社会課児童係(☎⑤2111内線212)
- 室蘭児童相談所がおこなう「定例相談」を希望される方は、予約制になります。

母子・児童相談

子供の非行や登校拒否、しつけ、自閉症、養護、ことばの障害、児童施設入所などでお困りの方は、お気軽にご相談ください。

- ◎相談日/場所
- ▽毎日：午前9時～午後3時(土曜、日曜、祝日を除く) / 社会児童課
- ▽室蘭児童相談所の定例相談：9月11日(木)午後1時～4時 / 青少年会館(市立図書館横)
- ▽相談料 無料
- ▽申込み・問合せ先 社会課児童係(☎⑤2111内線212)
- 室蘭児童相談所がおこなう「定例相談」を希望される方は、予約制になります。

- ▽対象者 ①退院退所後の方とその家族の方、②入院中でこれから家庭復帰される方、③リハビリテーションに関心のある方
- ▽会費 千円(一人分で昼食代も含む)
- ▽申込み締切日 9月10日まで
- ▽申込み・問合せ先 北海道リハビリテーションセンター言語療教室(☎014418712611内線60)

- ▽対象者 ①退院退所後の方とその家族の方、②入院中でこれから家庭復帰される方、③リハビリテーションに関心のある方
- ▽会費 千円(一人分で昼食代も含む)
- ▽申込み締切日 9月10日まで
- ▽申込み・問合せ先 北海道リハビリテーションセンター言語療教室(☎014418712611内線60)

母子・児童相談

子供の非行や登校拒否、しつけ、自閉症、養護、ことばの障害、児童施設入所などでお困りの方は、お気軽にご相談ください。

- ◎相談日/場所
- ▽毎日：午前9時～午後3時(土曜、日曜、祝日を除く) / 社会児童課
- ▽室蘭児童相談所の定例相談：9月11日(木)午後1時～4時 / 青少年会館(市立図書館横)
- ▽相談料 無料
- ▽申込み・問合せ先 社会課児童係(☎⑤2111内線212)
- 室蘭児童相談所がおこなう「定例相談」を希望される方は、予約制になります。

母子・児童相談

子供の非行や登校拒否、しつけ、自閉症、養護、ことばの障害、児童施設入所などでお困りの方は、お気軽にご相談ください。

- ◎相談日/場所
- ▽毎日：午前9時～午後3時(土曜、日曜、祝日を除く) / 社会児童課
- ▽室蘭児童相談所の定例相談：9月11日(木)午後1時～4時 / 青少年会館(市立図書館横)
- ▽相談料 無料
- ▽申込み・問合せ先 社会課児童係(☎⑤2111内線212)
- 室蘭児童相談所がおこなう「定例相談」を希望される方は、予約制になります。

退職金づくりは 国の制度で

中小企業退職金共済制度

中小企業退職金共済制度は、退職金制度をもつことが困難な中小企業に、国の援助で、大企業と同じような退職金を支払うことができるようにすることを目的としています。

この制度が、十二月一日から次のように改正されます。

△掛金の負担が軽くなります。六十二年十二月一日以降に新たにこの制度に加入する事業主には、掛金の三分の一を二年間、国が負担します。

●掛金月額を増額する事業主には、増額分の三分の一を一年間、国が負担します。

▽掛金月額の最高が二万円になります。

▽掛金納付月数の企業間通算制度が拡充されます。

●この制度に加入して二十四ヶ月以上掛金を納付した従業員がほかの企業に就職した場合、退職後二年以内であれば前の企業での掛金納付実績をそのまま新しい契約に通算することができます。

▽問合せ先 胆振支庁商工労働課福祉訓練係(☎0144312219131)