

(5)

広 報

のほげっ

●No. 421 ●昭和60年11月1日発行



前半は、十分に体をのぼし、ほぐすストレッチング。
後半は、リズムカルなジャズダンス、エアロビクスと2
時間休みなしにこなすのは自主サークルリズム体操のご
婦人方。(代表・新藤真知子さん、会員17名)

サークルが発足してから5年間、週2回のトレーニ
ングは先生なし、みずからトレーニングの教本とレコー
ドを買い求め習得すること。

「家にもっているより、体を動かした方がいいので
は」のお話から察すると、リズム体操は運動不足・スト
レス解消に絶大な効力を発揮しそうです。

11.1 '85

市の財政事情 ②

市の台所はこのように

特別会計

特別会計は、行政運営の基本的な経費を中心とした一般会計に対して、特定の収入で特定の支出にあてるために、一般の収入、支出とは別個に処理する会計です。

9月末現在、6特別会計の予算総額55億6,593万円に対し、収入は35.5%、支出43.3%となっています。

市がいろいろな事業を進めていくなかで、それにかかる費用がどのように収入され、どのように使われたかをお知らせし、市の財政を正しく理解していただくため毎年2回、財政事情の公表を行っています。

今回は、昭和60年度の予算執行状況と昭和59年度の決算の内容を表とグラフでお知らせします。

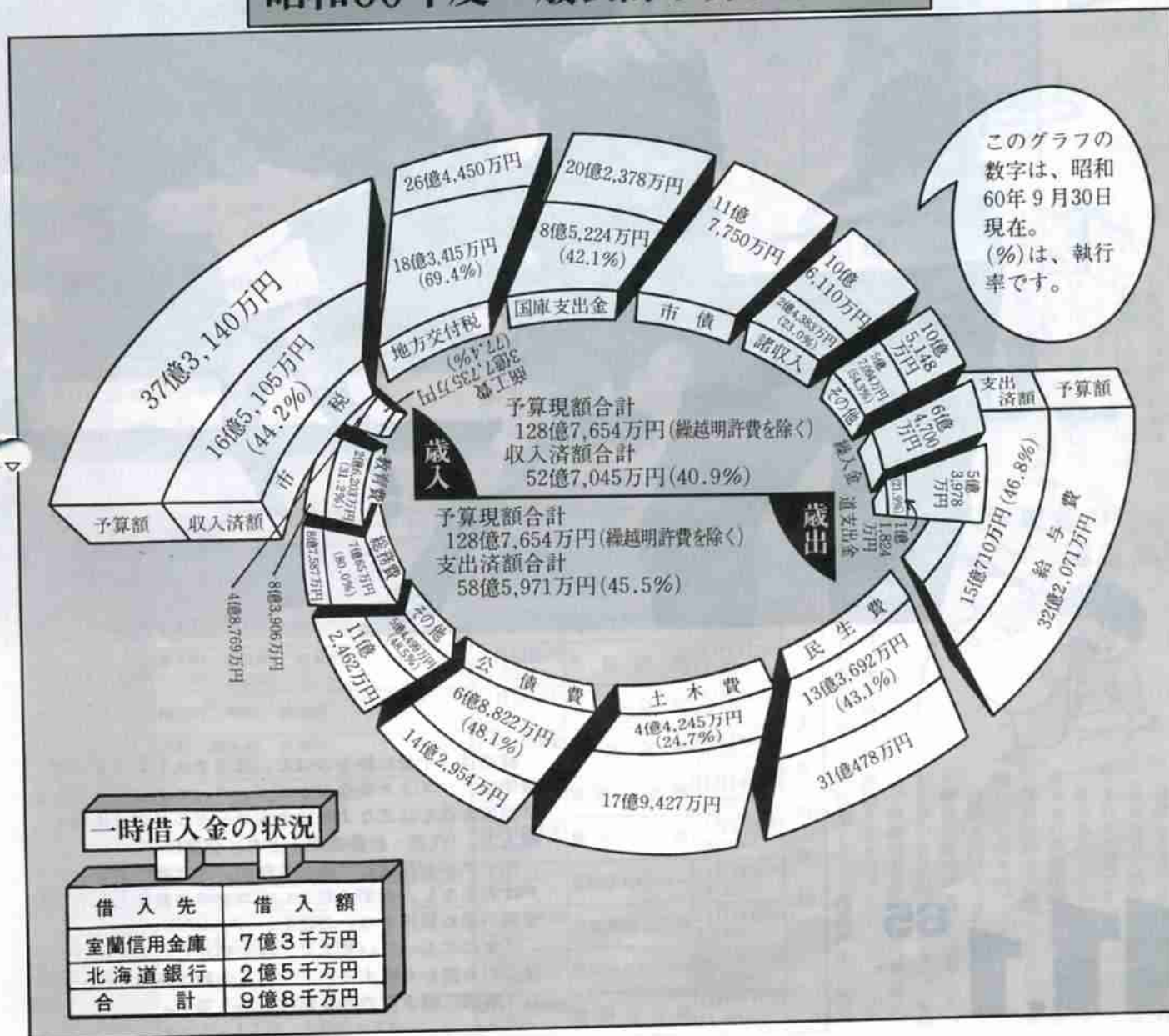
また、今年度の事業から、市内各所で進めている主な建築、土木事業を写真でご紹介します。

一般会計

今年度の一般会計は、126億7900万円スタートしましたが、その後3回の補正で9月末現在では、128億7,654万円となっています。

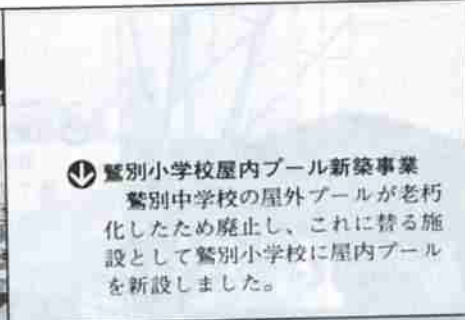
4月から9月までの収入済額は、52億7,045万円で予算対比40.9%、支出済額は、58億5,971万円です。

昭和60年度一般会計予算執行状況





⬆️ **若草中央公園新築事業**
 発展する若草町地区に2カ年計画で、テニスコート、ゲートボールコート、多目的広場などを備えた公園を造成中です。



⬇️ **鷺別小学校屋内プール新築事業**
 鷺別中学校の屋外プールが老朽化したため廃止し、これに替る施設として鷺別小学校に屋内プールを新設しました。



⬆️ **老人憩の家新築事業**
 本年度は登別東町と札内町の2カ所に新築しています。ともに木造平屋建てで、大広間、台所などを備えています。(写真は札内)



特別会計

(単位：万円)

特別会計名	予算現額	収入額		支出率(%)	
		収入額	収入率(%)	支出額	支出率(%)
老人保健	239,374	105,602	44.1	110,829	46.3
国民健康保	207,000	69,712	33.7	84,575	40.9
		10,224	23.1	17,145	38.7
学校給食事	44,317	10,224	23.1	17,145	38.7
公共下水道事	48,900	8,400	17.2	18,067	36.9
		2,803	21.3	7,165	54.4
観光事業	13,174	2,803	21.3	7,165	54.4
亀田記念公園	3,828	666	17.4	3,003	78.4
		197,407	35.5	240,784	43.3
計	556,593	197,407	35.5	240,784	43.3

昭和60年9月30日現在

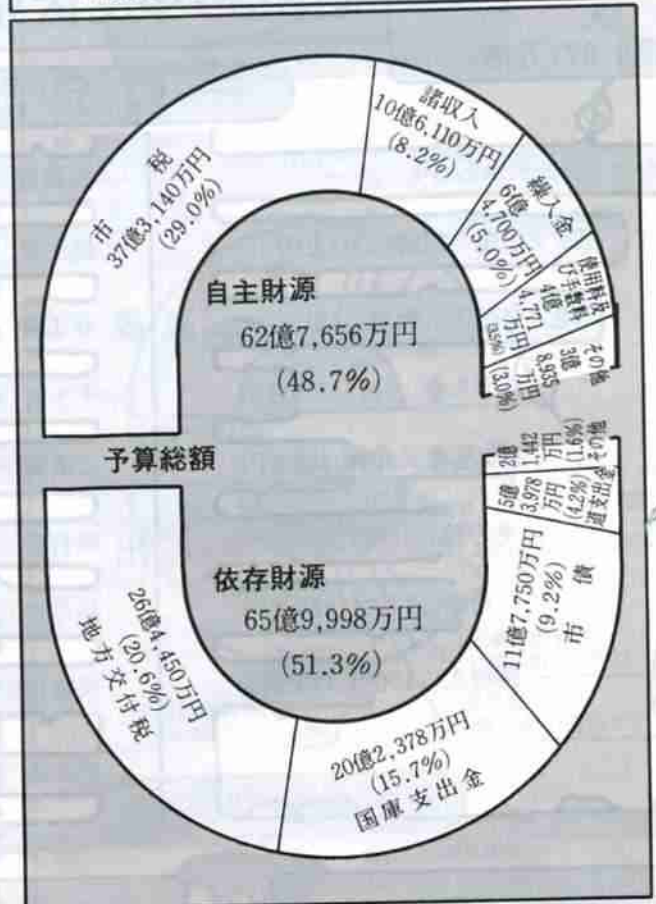
水道事業会計

(単位：万円)

区分	予算額	執行額	執行率(%)	
収入等の額	収入総額	64,900	25,678	39.6
	補てん充当額	9,100	0	0
	計	74,000	25,678	34.7
支出総額	74,000	29,325	39.6	

昭和60年9月30日現在

一般会計予算財源の内訳



市税の内訳

予算総額 37億3,140万円 (100%)

●市民税	16億9,613万円 (45.5%)
●固定資産税	12億2,768万円 (32.9%)
●市たばこ消費税	3億0,562万円 (8.2%)
●都市計画税	1億8,344万円 (4.9%)
●入湯税	1億5,055万円 (4.0%)
●電気税	1億3,272万円 (3.6%)
●その他	3,526万円 (0.9%)

望台と遊歩道に情緒豊
地獄谷を楽しむための
た。

化サークル室、談話室
「富士会館」を建設中
、駐車場なども整備さ



① 亀田霊園第1期造成事業

公園的なムードの霊園として整備をしてい
ます。本年度は 240区画の墓所と幹線園路や
駐車場、緑地帯などの整備を行いました。

② 公営住宅建設事業

昨年引き続き柏葉団地（柏木町）に4階
建て1棟24戸を建設しています。入居の開始
は12月の予定です。



昭和59年度決算見込額調

入
134億9,977万円

歳 出
133億6,724万円

一 般 会 計

市税 35億1,249万円

国庫支出金 24億1,344万円

地方交付税 24億1,151万円

繰入金 6億5,350万円

道支出金 7億1,466万円

その他 10億4,256万円

市債 17億1,988万円

諸収入 10億3,173万円

歳 歳

入 出

総務費 6億7,401万円

民生費 31億1,133万円

商工費 3億9,830万円

土木費 18億4,362万円

公債費 12億7,564万円

教育費 14億7,022万円

給与費 30億6,756万円

災害復旧費 5億5,069万円

その他 9億7,587万円

「8万都市実現のため行動する
年」と位置付けをした昭和59年度
は、積極的予算で公共事業の拡大
を図り、地域経済の振興と景気回
復を最重点に事業を進めました。
一般会計収入総額は134億9,977
万円、支出総額は133億6,724万
円となり差し引き1億3,253万円の黒
字決算となりました。この黒字分
は全額60年度へ繰越しました。

1人当たり支出額 225,607円



歳入（計）歳出

5,834万円
6,169万円
2億6,521万円
4億4,754万円
20億4,014万円
23億6,202万円

亀田記念公園
観 光 事 業
公共下水道事業
学校給食事業
国民健康保険
老 人 保 健

7,762万円
9,259万円
2億6,521万円
4億4,753万円
19億5,202万円
23億6,041万円

特別会計

6つの特別会計の予算総額は、
53億 3,215万円となり、これに対
し収入額は、52億 3,494万円、支
出額は51億 9,538万円で、差し引
き3,956万円の黒字となりました。



道央自動車道 登別東—札幌南間 約一時間に

登別のハイウエイ時代幕開けを告げる北海道縦貫自動車道登別東—白老間(十八・六)が十月十八日に開通し、テープカットなどのセレモニーのあと、四百台余りの車両がバイパスロードをパレードし開通を祝いました。

開通した登別東、白老区間は、昭和四十五年の基本計画が立てられました。五十四年に工事本着工となり、約六年の歳月を経て完成したもので総工費は約五百三億円にもなっています。

完成した同区間の高速道路

は、延長十八・六。上下各二車線の四車線で、パーキングエリアは白老町萩野に一カ所、バスストップは白老町竹浦に一カ所設置されました。

トンネルは虎杖浜トンネル一カ所で全長四百十九。登別から札幌までは、これまで一般道路で約二時間四十分かかっていたのが、一時間十分短縮されて約一時間半となります。ちなみに登別東から札幌南までの高速料金は二千四百円です。

計り知れない波及効果

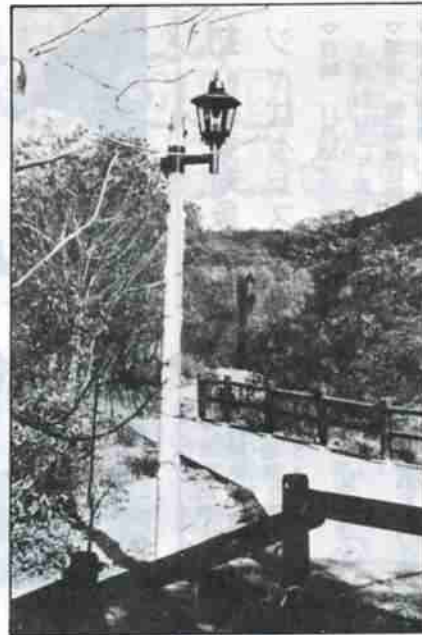
登別インターチェンジの開通は、登別市にとって高速時代の到来を告げる画期的なものです。

将来の登別市発展の拠点としても意識があり、首都札幌市まで約九十分、北海道空の玄関口千歳空港までは約五十分と短時間で結ばれ、道央圏との時間距離が大幅に短縮されることとなります。

このことによつて、物資の交流、各種企業の進出、観光資源の開発、情報の高度化など産業経済、文化の伸展に及ぼす波及



道央自動車道 登別東—札幌南間 約一時間に

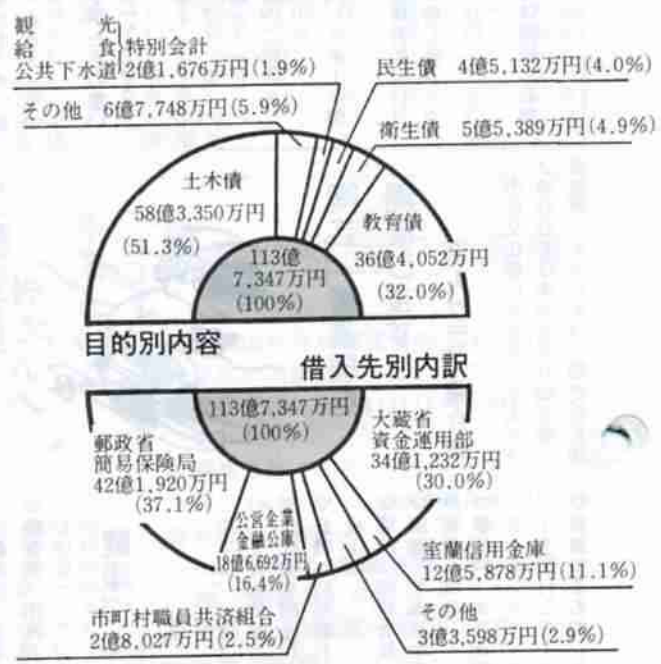


① 地獄谷街路灯新設事業
登別温泉地獄谷の風景的な街路灯5基と夜の投光器が整備されました。

② 富士会館建設事業
富士町に集会場や多目的ホールなどを備えた集会施設です。ゲートボールも使えます。



市で借りているお金 市債元金のみ



市有財産の内訳



四十四年車を
今も乗る



今も乗る
四十四年車を

森満政雄 さん

(富士町3丁目)

この車を買ってからの十六年間、修理、交換したといえ、ラジエター、タイヤ、バッテリーだけ。エンジンなんか調子いいもんです。今まで大きな事故に遭ったこともなかったですからね。でも鉄ですから、サビは見えないけど中から腐ってきているところがありますよ。

車種はスバル千石cc、ナンバーは室5—あまり見かけないですね。古いけど、古いなりにいいところがあったね。トランクは寝れるほど広いし、窓が大きいから見通しもいいです。

買った頃は、毎日、水ぶきとワックスがけをしました。今では三日に一度ですが、ここまでくると手放せませんね、愛着があつて。家内には、これつきりだよと言われているんです。年も年だし、「自分もつつか、車もつつか」免許も今回の更新でやめます。危いから。

※ふれあい広場「子供たちの言いたい放題」ご指導ごころうさま

は紙面の都合上休ませていただきます。

小学生を対象に

スキー教室

登録スキー連盟では、カルルス温泉スキー場で次のとおりジュニアスキー教室を開催します。

▽日時 61年1月7日、8日/午前10時/午後3時
▽定員 50名(定員になり次第締め切ります)

▽講習料 3千円(保険料を含むが、リフト代は別)

▽講師 全日本公認指導員

▽申込方法 ハガキに住所、氏名、学年、年齢、性別、保護者名、電話番号、希望クラス(生まれ初めて・初級・中級・上級)を記入のうえ、どうなん興産内スキー学校事務局に送付してください。(〒059-044 登別温泉町26)

▽問合せ どうなん興産・奥山さん(☎42231)

▽日時 11月9日/11日/午前9時/午後5時(11日は午後3時まで)

市民会館

▽場所 市民会館
▽内容 つば、コーヒーカップ、皿などの陶芸、45点の書道展示

果実酒の
作り方教室

市教育委員会では、楽しめる果実酒、スタミナのできる果実酒の作り方教室を開催します。果実酒の試飲もできますので、お気軽にご参加ください。

▽日時 11月20日、1月22日/各日とも午後2時/4時

▽場所 登別温泉公民館

▽定員 20名

▽費用 両日とも2,600円(教材費を含みます)

▽実習内容 レモン酒、ワカメ酒、コーヒール酒、セロリール酒

▽申込先 登別温泉支所(☎42068)

▽問合せ 市社会教育課(☎81100)

健康づくり

栄養教室

市では、バランスのとれた献立のため方と乳製品の利用について調理教室を開催します。

▽日時 11月22日/午前10時/午後1時

▽場所 市民会館

▽講師 北海道栄養士会室蘭支部

▽定員 36名

▽参加料 300円(教材としてクッキングブック・白いメニューを配付します)

▽用意するもの ふきん、前掛、

市民シンポジウム

テーマはまちづくり

登別青年会議所では、今年5月に行った市民アンケートをもとに「まちづくり」をテーマとしたシンポジウムを開催します。私たちの住む登別のまちづくりを皆さんで考えてみませんか。

▽日時 11月18日/午後6時から

▽場所 ホテル平安

▽入場料 無料

▽問合せ 登別青年会議所(☎51468)



婦人センターで
婦人経済教室

婦人センターでは、「身のまわりの経済と貯蓄、経済の見方・考え方」など婦人経済教室を次のとおり開催します。

▽日時 11月20日(水)午前10時/正午

▽場所 婦人センター

▽講師 中田正一氏(室蘭信用金庫常勤理事)

▽受講料 無料

▽申込・問合せ 婦人センター(☎3511)

初心者を対象に

ジャズダンス教室

▽日時 11月16日23日・12月7日、14日/午後2時/4時

▽場所 警別公民館

▽対象・定員 一般女性、50名

▽受講料 無料

▽内容 楽しくできるシェイプアップ体操

▽用意するもの バスタオル、

運動しやすい服装、くつ

▽申込受付開始 11月1日から

▽申込・問合せ 警別公民館(☎8823)

ストレッチなど

健康スポーツ教室

▽日時 11月12日から12月13日まで

の毎週火、金曜日/午後6時30分/8時30分

▽場所 総合体育館

ストレッチなど

▽日時 11月12日から12月13日まで

の毎週火、金曜日/午後6時30分/8時30分

▽場所 総合体育館

運動しやすい服装、くつ

▽申込受付開始 11月1日から

▽申込・問合せ 警別公民館(☎8823)

ストレッチなど

健康スポーツ教室

▽日時 11月12日から12月13日まで

の毎週火、金曜日/午後6時30分/8時30分

▽場所 総合体育館



陶芸・書道展を
開催します

老人クラブ連合会

市民文化祭にちなみ、老人クラブ連合会では次のとおり陶芸展、書道展、チャリティー即売会を開

催します。

▽申込受付開始 11月5日から

▽申込・問合せ 保健衛生課(☎21111内線250)

来年度の 市立幼稚園 園児を募集 します



昭和六十一年度の市立幼稚園（高士、若草、登別温泉）の園児を次のとおり募集します。

（入園の資格）

●56年4月2日から57年4月1日までに生まれた幼児（61年4月1日現在満4歳児）

●幼児の登園、降園に、保護者もしくは、それにかわる方が同伴できる家庭の幼児

●登別市内の次の区域内に保護者と同居している幼児

（通園区域）
▽高士幼稚園：中央町、常盤町、千歳町、新栄町、幌別町、幸町、高士町、柏木町、片倉町、新川町、緑町、桜木町、青葉町、札内町、鉾山町、川上町、米馬町の全域。若山町1・2丁目、大和町1丁目

▽若草幼稚園：美園町、若草町、新生町、上鷺別町、富岸町、鷺別町、栄町の全域。大和町2丁目、若山町3・4丁目

▽登別温泉幼稚園：カルルス町、上登別町、登別温泉町、中登別町、登別東町、登別本町、登別港町、富浦の全域

（募集人員）
▽高士幼稚園：男子40名、女子40名
▽若草幼稚園：男子40名、女子40名
▽登別温泉幼稚園：男・女合わせて40名

※いずれも2年保育です。
（入園願書の配付と受付）
●配付受付期間：60年11月18日（月）から20日（水）までの3日間、時間はいずれも午前9時30分から午後4時30分まで

●配付受付場所
▽高士幼稚園：高士町7丁目1番地1（TEL⑤9511）
▽若草幼稚園：若草町2丁目11番地（TEL⑥1722）
▽登別温泉幼稚園：登別温泉町92番地（TEL④2865）

（応募手続き）
●所定の入園願書の配付を受け、提出してください。
●住民票家族全員の写一通と同伴誓約書を添付してください。
●印章を持参し受付で入園願書を記入、提出しても結構です。

（入園の決定）
●入園料：2千円
●保育料：4千円
●行事費、教材費、絵本代、そのほか保育用品代がかかります。

●公開抽選は次の日程で、各幼稚園で行います。
▽高士幼稚園：11月25日（月）午後1時から
▽若草幼稚園：11月26日（火）午後1時から
▽登別温泉幼稚園：11月27日（水）午後1時から

●抽選の方法 男女別定数の場合は男女別に抽選し、双生児の場合は2人を1口として抽選し決定します。
（入園の許可・取消し）
●抽選後、入園審査を行い、集団生活に適應できると認められた場合は「入園許可書」を交付します。入園決定後においても、入園資格に反していることが認められたとき、および心身の異常により著しく園生活に支障があると認められたときは、入園を取り消すことがあります。

（経費）
●入園料：2千円
●保育料：4千円
●行事費、教材費、絵本代、そのほか保育用品代がかかります。

●特に今春の卒業生の中からは、卒業期までに就職することが出来ない生徒がいました。事業主の皆さんには、従業員の

●応募者が定員を超えたときは、公開抽選により入園を決定します。

私立幼稚園でも募集

登別市私立幼稚園協会では、昭和61年度の入園児を募集します。

▷願書配付 60年11月11日（月）～12日（火）

▷願書受付 60年11月14日（木）
※詳しくは、次の各幼稚園にお問い合わせください。

▷白雪幼稚園…登別東町4丁目19番地（TEL③1162）

▷登別文化幼稚園…鷺別町2丁目17番地（TEL⑥7545）

▷白菊幼稚園…中央町1丁目16番地（TEL⑤2545）

▷登別カトリック聖心幼稚園…中央町7丁目15番地（TEL⑤2414）

▷問合先 室蘭公共職業安定所（TEL①4312311255）

事業主の 皆さんへ

室蘭公共職業安定所

来年三月卒業する高校卒業者の求人受け付けは、七月一日から開始し四ヶ月を経過しましたが、例年同様地元の求人が少なく、高校では職業相談に苦慮しているのが実態です。



女子事務職員を 募集します

日本工学院北海道専門学校

▽職種 事務（医務室兼務）

▽資格 市内に居住する22歳までの養護教諭または看護婦（准看護婦でも可）

▽応募要領 自筆の履歴書を11月15日まで郵送または持参してください。（日本工学院北海道専門学校・〒059103 札内町185）

▽問合先 日本工学院・丸岡（TEL⑧0888）

新着図書案内

市立図書館TEL⑤4324



やたけた奴（難波利三）マリッドの春の雨（佐藤愛子）北海道を考ふる（石黒直文）アイヌ、神々と生きる人々（藤村久和）老熟家族（佐江栄一）教育よみがえれ（若林繁太）花刑（森村誠一）絶望からの生還（大野芳）おお、定年（加藤仁）アメリカのニューエリートたち（ハリラン英美子）雨に殺せば（黒川博行）宮本武蔵（津本陽）殺人協奏曲（由良三郎）風の墓（西村望）デンマーク日記（高橋展子）おとこの海（井上雪）星の岬（原田康子）朱夏（宮尾登美子）ドナウの旅人（宮本輝）潮もかなひぬ（赤瀬川隼）トキヨー大沈入（田中康夫）北海海業の街（加藤幸子）さらばザンメル（森詠）飢えを喰らう（野町和嘉）図書館の街浦安（竹内紀吉）ルポ・内申書（佐藤章）さよなら学校信仰（八杉晴美）ああ情なや日本（中村喜春）単身赴任（中山登紀子）朱門塾（三浦朱門）ありふれた奇蹟（佐木隆三）夢屋（島尾敏雄）（ヨブの肖像）余志宏（風の魔法陣（斎藤栄）カフカズに星際ちて（保田良雄）

猫・カラスの被害を防ごう

近所の飼った猫の糞尿で、悪臭がひどく、高価な庭木が枯れた。また、カラスに餌づけをしたために、繁殖期に食べ物を持ってきた子供を襲って、四人に怪我をさせた。という話が去る十月九日に開催した市政懇談会で、富士町、柏木町地区から出され、対策を話し合いました。

いずれも全国的な問題であり、すが、犬とはちがって法的処理がむずかしく、飼主のモラルの向上によって解決するより方法がありません。

猫は管理を徹底し、カラスには餌を与えないなど、他人に迷惑をかけるに注意して下さい。また、犬などその他の動物の飼



育者も、飼う方には十分に注意し住みよい環境づくりに協力して下さい。

3歳児健康診査

医師、歯科医師、保健婦、栄養士による3歳児健康診査を実施します。

▽内容 心身の発育状況、歯科検診、尿検査、栄養指導、生活指導

▽実施月日・会場 11月13日・鷺別公民館

▽受付時間・対象地区

- 午前10時～11時：新生、若草、大和、栄、若山3・4丁目
- 午後1時～2時 鷺別、上鷺別

3カ月検診

▽内容 医師による診察、計測、生活指導、栄養指導

▽日程・会場・対象地区

- 11月27日：婦人センター（登録別温泉地区）
- 11月28日：鷺別公民館（鷺別地区）
- 11月29日：労働福祉センター（幌別地区）

▽受付時間 正午～午後12時15分（ただし、婦人センターは午後

美園、富岸

▽対象児 57年7月1日から同年10月31日までの出生児と前回受診もれの幼児（57年3月1日から同年6月30日までの出生児で満4歳児を除きます）

▽用意するもの 母子健康手帳

※健康診査は約2時間で、尿検査は会場で行います。他の地区については、次回にお知らせします。

特設人権相談所

※神経細胞種（小児がんの一種）の検査セットを同時に配付します。

札幌法務局室蘭支局、室蘭人権擁護委員協議会では、特設人権相談所を開設します。

人権問題、そのほか借地・借家、

母子・児童相談

子供の非行や登校拒否、しつけ、自閉症、養護、ことばの障害、児童施設入所などでお困りの方はお気軽にご相談ください。

▽相談日/場所

- 毎日：午前9時～午後3時（土曜、日曜、祝日を除く）/市役所社会課
- 室蘭児童相談所の定例相談：11月20日（火）午後1時～4時/青少年会館（市立図書館）
- ※室蘭児童相談所が行う「定例相談」を希望される方は、あらかじめ社会課母子児童係にお申し込みください。（☎⑤2111内線212）

新入学児童の健康診断



市教育委員会では、来年四月一日から小学校へ入学するお子さん

の健康診断を次の日程で行います。対象となるのは、五十四年四月二日から五十四年四月一日までに生まれた児童です。

新入学にあたっての健康指導や入学後の保健指導に役立てる大切な健康診断ですので、もれなく受診してください。

対象者のいるご家庭には、すでに健康診断通知書をお送りしていますが、まだ届いていないご家庭は、市教育委員会学校教育係にご連絡ください。

（☎⑧1100内線16または17）

入学指定校

昭和61年度 就学時健康診断日程表

入学指定校	通学区域	歯科検診等		知能検査	
		日時	会場	日時	会場
幌別小学校	中央町、常盤町、千歳町、来馬町	11月19日(火) 13:00～	市役所第2庁舎	11月14日(木) 13:30～	
幌別西小学校	富士町、新川町、片倉町、柏木町、川上町、鉦山町	11月13日(水) 13:00～	市民会館	11月14日(木) 14:30～	
幌別東小学校	幌別町、幸町、新栄町	11月15日(金) 13:00～	市民会館	11月18日(月) 13:30～	
青葉小学校	緑町、桜木町、青葉町、大和町1丁目、若山町1・2丁目	11月15日(金) 13:00～	市民会館	11月14日(木) 14:30～	
鷺別小学校	鷺別町、栄町1・2丁目	11月11日(月) 13:00～	鷺別公民館	11月14日(木) 13:30～	
若草小学校	美園町、若草町、上鷺別町	11月14日(木) 13:00～	鷺別公民館	11月11日(月) 13:30～	
登別小学校	登別本町、登別東町、登別港町、富浦町、札内町381番地、中登別町(218、219、220番地を除く)	11月12日(火) 13:00～	登別婦人センター	11月19日(火) 13:30～	
登別温泉小学校	登別温泉町、上登別町、カルルス町、中登別町218、219、220番地	11月20日(水) 13:00～	登別温泉公民館	11月11日(月) 13:30～	
札内小学校	札内町	11月12日(火) 13:00～	登別婦人センター	11月19日(火) 13:00～	
富岸小学校	新生町、富岸町、若山町3・4丁目、栄町3・4丁目、大和町2丁目	11月18日(月) 13:00～	鷺別公民館	11月21日(木) 14:00～	

市民啓蒙

ふれあう心の合言葉

一、未来をつくる青少年の、健全な夢の育つまちをつくりましょう。



不用品クイック市

5局2111
内線257

おわけします(売り)

丸形イス、ステレオ、ラジカセ、カラーテレビ(20インチ)、換気扇、自転車(27インチ)、ピアノ、温風ストーブ、ガスストーブ、ポット式石油ストーブ、スパイクタイヤ(615-13、600-12)、車バッテリー、ガス湯沸器、ステンレスナベ、健康サイクリング器、編織機、ミシン

ゆずってください(買い)

二段ベット、ベビーベット、洗濯機、カラーテレビ(14~16インチ)、子供用自転車(14、16、18インチ)、ホッケー用スケート靴(22センチ)、エレクトーン、オルガン、マイコン、スベリ台、食卓イス(ベビー用)