

未来をつくる青少年の、健全な夢の育つまちをつくりましょう。



○No. 277 ○昭和54年4月15日発行 ○編集発行/北海道登別市/総務部公聴広報課 ○印刷/中西印刷



陽光に花開くフキのとう——

柔かな春の日差しに雪が解け、黒土のいたるところにフキのとうが顔をのぞかせています。陽光にまぶしげな黄緑色のフキの花穂。もうすっかり春、暖かさについ誘われ、近くの野山で遊ぶ子供たちも喜喜として楽しそう。市内上鷺別町にて。

## 気軽にご利用を 市民レクリエーションセンター

市民の余暇利用と、健康づくりを目的とした、市民レクリエーションセンターが、このほど富士町七丁目の富士幼稚園内に開設しました。

気軽にご利用ください。

◎施設の概要(図面参考)

和室二室、囲碁室、将棋室

その他、ビリヤード室、軽運動室

各室には、囲碁盤、将棋盤が各二十五組と、ビリヤード二台が用意されています。

軽運動室には、ベルトバイブレター、ランニングトレーナー、自動マッサージなど十数点あまりの健康器具を備えています。

◎開館時間 午後一時から午後九時まで

◎使用申し込み方法 直接レクリエーションセンターに申し込み

ます。



電話での受付はいたしません。(小・中学生・高校生は使用できません)

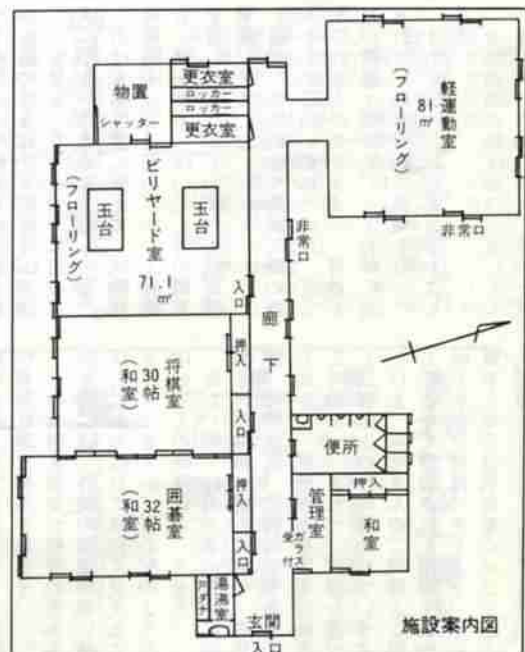
◎休館日 毎週月曜日と、祝祭日の翌日、年末年始(12月31日から翌年の1月5日まで)  
◎使用料 無料  
◎問い合わせは、市教育委員会社会教育課(52-1-11内線352)へ連絡ください。

## それぞれの持場で 生かせ火の用心

全道春の火災予防運動  
4月20日～5月9日

春は空気が非常に乾燥し、火災の多いシーズンです。住宅火災における死者は幼児、老人、体の不自由な人に多く、特に夜間の火事は非常に危険です。わが家の大切な生命、財産を守るため、次の点に注意しましょう。

- ☆ 乳幼児、老人、体の不自由な人を置いて外出しないこと。
- ☆ 煙筒は、針金等で固定し、燃える壁、天井等を貫通する場合は、めがね石等で有効に熱をさえぎること。
- ☆ ストープの近くには、洗濯物等の燃えやすいものは置かないようにすること。



☆ 寝たばこは絶対にしないように、またさせないようにすること。

☆ 外出前、寝る前には火の元を点検し、確実に器具の消火をすること。(消防本部予防係)

1979  
4.15

# モダンな外観、豊かな色彩

4月3日に開所の栄町保育所



工事中の栄町保育所 3月29日撮影

昨年秋から建設を進めていた、市内で九番目の市立保育所が完成し、四月三日に開所式を行いました。

栄町保育所は、栄町二丁目の旧富士建設跡地に建設したもので、外観はこれまでの保育所のイメージとは、がらりと様子を变えた、半円形の遊戯場や、カラー化された保育室には、子供たちに親しみやすく色分けした教材入れや、雨具かけが用意されています。

総工事費は、九千三百三十万円で、補強コンクリートブロック建平家で延面積は約八百平方メートル。

収容数は、百二十名で、川上、鷲別、富士に次いで三歳未満児も収容し、職員数は保母十二名など合計十六名となっています。

運行時刻は別表の通りです。

なお、バス路線の新設によって幌別駅西口構内の一方通行と付近の道路が駐車禁止となりましたので、みなさまのご協力をお願いします。

## バス路線が新設されました

### 幌別駅西口／総合体育館

道立南高校の開校にともない、これまでの路線に追加して、四月九日から、幌別駅西口／総合体育館間に生徒の通学時間に合わせたバス路線が、道南バスによって新設されました。

### 運行時刻表

幌別駅西口行			総合体育館方面行		
新日鉄	総合体育館	幌別駅西口	幌別駅西口	総合体育館	新日鉄
7:40	8:05	8:12	8:15	8:24	
④12:35	13:00	13:07	8:40	8:46	9:12
土15:30	15:55	16:02	④13:10	13:16	13:42
	土16:15	16:24	土16:30	16:36	17:02

・印は休校日運休 土印は④曜日のみ運行(休校日運休)  
土印は土曜日、休校日運休

## 晴れやかお年寄り

### 老人大学で修了式

老人大学・今昔教室の第四回日の修了式が三月二十八日に、中央公民館で開かれました。

昨年の五月に開講した今昔教室は、「歩け歩けハイキング」「陶芸の基礎知識」など、手足を動かし、頭を使って学ぶ内容となっておりお年寄りの学ぶ意欲は老いたりとはいえないなかなか盛んなものでした。

晴れの修了証書を手に入れた「来年もがんばるよ」と六十歳を超したおじいちゃん、おばあちゃんの顔がほころんでいました。

修了資格は、十回の講座のうち



半分以上出席したことが条件。今回修了証書を受けたのは、四百六人。中央公民館での修了式には、該当者百八十三人のうち百五十人余りが出席しました。

## 国民健康保険税の納入を忘れていませんか

昭和53年度の国民健康保険税の全納期がすでに過ぎています。もう一度確認され、忘れていた方々は、早急に納めるようにしてください。

ご承知のとおり、国民健康保険税は、保険財政運営の大切な財源で、国民健康保険加入者の病気やケガなどの医療費に充てる、重要なお金となっています。

昭和53年度全納期が過ぎた、昭和54年2月末日現在、国民健康保険税の収納率は、課税総額の64パーセントにとどまっています。

このような状況で、推移していくと、増高する医療費に対応する財源に不足を生じ、国民健康保険事業の運営にも重大な支障をきたすことは、必至です。

### 修了証書を受け取るお年寄り

みなさんが、互いに助けあい、健康で明るい生活ができるように仕組まれた、この国民健康保険制度の主旨を充分ご理解いただき、ご協力をお願いします。

### 市税の納付は便利な口座振替で

一度の手続きで、金融機関から自動的に払い込まれますので、納期を忘れていても心配もなく、月末の多忙な時も安心です。

申し込みは、金融機関の窓口で印鑑と預金通帳を持参し、備え付けの「市税口座振替依頼書」に、必要な事項を書き込むだけです。ぜひ、市税の口座振替制度をご利用ください。

## 清掃工場が本格操業

市内幸町二丁目建設し、試験運転中とした清掃工場は、いよいよ四月から本格操業をはじめました。

清掃工場のスムーズな運営と、耐久度を高めるには、確実なゴミの分別収集が必要で、

そこで、昨年十二月から各家庭におねがいして、分別収集を行なってきましたが、まだ百割徹底までには至っていない現状であるため燃えるゴミの収集日には、不燃物の混入がかなり見られます。

特にプラスチック、ポリエチレン等の混入は、焼却炉の内部を極度に傷つけるばかりでなく、有害ガスを発生しますので、公害の元凶になりかねません。

市は本格操業に備えて、試験操業期間中(三月初め)に、工場排水、発生ガス、ばいじん等の調査を行いましたが、いずれも法定基準値以下でした。

最近、市民の中で清掃工場の煙突から出る白い煙について、ご心配される方もありますが、普通どこの清掃工場でも、ゴミ自体に含まれている水分が水蒸気となって二十割〜三十割は出るとされています。

登別市の清掃工場は、ばいじん除去、ガス冷却のため、水噴射式

### 市長動静

3月12日〜22日

- ▽3月12日 懸案事項について関係職員と協議。▽13日 定例記者会見を行う。
- ▽14日 相次ぐ来客と懇談。▽15日 諸事項について担当職員と懇談する。
- ▽16日 定例市議会、最終日。昭和54年度予算案が可決。▽17日 室蘭市役所で、西胆振成人病予防組合監査を執行。▽19日 幹部職員との打合わせを行なう。
- ▽20日 昨年オーストラリアへ留学した登別市民山本富美子さんが帰国あいさつのため来庁。
- ▽21日 西川上町内会々合に出席。地域発展へ向け、住民と懇談する。▽22日 担当職員と公共事業等の現地視察を行なう。

ガス冷却装置を設置していますので、八百度〜九百度の煙に水を噴射することになり、あわせて七十割の水蒸気が二百五十度〜三百度の有熱状態で排出されます。

この有熱水蒸気が煙突の先から出る時には、外気の温度が低いほど私たちの目には白く見えることになりませんが、ご心配のようないばいじんの降下はありません。

なお、市では最近道内各地に設置された清掃工場の状態を、運営費、稼働状況、公害対策等あらゆる面から、現地視察や情報交換等を対照チェックして、円滑な運営と公害防止のため努力をしています。

以上、みなさんのご理解とご協力によって建設された清掃工場の威力を充分発揮できるよう、その根本となる分別収集にぜひご協力ください。

# おしゃべりと気軽さが魅力

## 手編みサークル

最近、家庭電化製品の普及や設備の近代化によって、家事のスピードアップがはかれ、主婦の時間的な余裕が生まれるようになりました。

また、衣料品などは、デパートなどで、簡単に手に入るようになったことから、戦後の品不足の時のように、自分で毛糸を編んだり布地を仕立てる人が少なくなりました。

そして、手編みや裁縫のできる人がわずかとなってしまいました。そこで、手編みの面白さ、楽しさを見直してもらおう開いた昨年の、市教委主催の「手編み教室」に参加した主婦たちが、講座が終了したあとも「手編みが楽しい」と手編みサークルを結成し、恵寿園のお年寄りに、毛糸のホームカパーをプレゼントするなどの、サークル活動を続けています。

手編みは、おしゃべりをしながらでも、どこでも気軽に自分の好きなものを、自由に編めるという良さがあり、サークル活動を続けていける理由となっているようです。

代表は、小笠原ツヤ子さんで、先生には手編み教室の時の講師、金森茂枝さん、編み物教師が引続き担当、十五人の会員でサークルが続けられています。



手編みサークルの皆さん

### 社交ダンス初心者講習会に参加しよう

登別社交ダンス愛好会では、初



心者を対象に、次の通り講習会を開催いたします。

●期日 5月11日(金)・14日(月)・17日(木)・18日(金)・19日(土)・21日(月)

●時間 午後6時30分～9時

●場所 登別市中央公民館2階

●内容 プルース・クイック・ワルツ・ジルバ・マンボ・キューパルンパ等

●受講料 千円(当日会場にて納入して下さい)

●申し込み・問い合わせ先 登別市教育委員会社会教育課(電話⑤2111内線352)

## 生活学校の入校募集中

登別市生活学校では、主体メンバーとなる入校生を募集中です。生活学校運動は、北海道新生活運動協会を母体としての住民運動です。

この運動は、私たちの暮しの中におきているいろいろな問題...例えば、物価、食品汚染、健康医療、資源等の生活を阻害していることが、たくさんあります。これらの問題を解決していくた

めに、①学習、②対話、③運動展開、④問題解決の順序にしたがって、楽しく話しあいながら、暮しをゆがめていることを、一つ一つなくしていく運動です。

●対象者 主婦であれば、どなたでも入校できます。

●学習運動 事前学習とか、対話集会とか、事後処理といった方法をとりませんが、むずかしい勉強ではありません。

## 住宅金融公庫の

### 昭和54年第1回受付は四月後半の予定です。

住宅金融公庫の昭和54年度の第一回個人住宅建設資金等の融資受付は、四月後半の予定です。

融資条件の改善として、土地費増額のほか、断熱構造化工事、開口部断熱化工事および満六十五歳以上の老人の方と同居親族が、五人以上の場合、融資額の割増しが予定されています。

●貸付条件 土地の準備ができていて、住宅の床面積が三十平方メートル以上、二百二十平方メートル以下の住宅であること。満六十歳以上の老人の方、身体障害者、六人以上多数家族が同居する場合は、百五十平方メートル以下

どんなことをやるかは、皆で決めますが、これまで、ゴミ焼却場建設、耳鼻咽喉科医院誘致、資源再利用運動などの問題と取り組み、実績を積みあげてきました。

●申込み期日 四月三十日(金)

●申込先 登別市中央公民館内生活学校事務局(電話⑤2111内線340)に、電話で申し込みください。

## 中小企業者へ金融のご案内

道が中小企業者対策の一環として、例年おこなっている、設備近代化資金を、本年も次のとおり行ないますのでご利用ください。

●融資対象 市内で事業を一年以上営んでいる中小企業者

●対象設備 1.中小企業庁の指定する機械、器具、装置であること 2.新品であること 3.原則として発注(契約)、設置および代金支払(手形の場合)は決済を、貸付決定年度内に完了するものであること

●貸付限度 一企業当たり原則として二十万円以上一千二百万円以内

●利率 無利子

●貸付期間 五年以内(ただし、建設業にあつては三年以内、公署防止設備については二年以内)で内一年以内の据置期間を含む。

●申し込み期間 四月三十日まで

●取扱機関 胆振支庁商工労働課その他不明なことがありましたら市商工振興係(電話⑤2111内線273)までお問い合わせください。

住宅の床面積が三十平方メートル以上、二百二十平方メートル以下の住宅であること。満六十歳以上の老人の方、身体障害者、六人以上多数家族が同居する場合は、百五十平方メートル以下

●融資限度額 木造住宅で八十平方メートル以上の場合四百五十万円 不燃構造住宅で八十平方メートル以上の場合四百八十万円 耐火構造住宅で八十平方メートル以上の場合五百三十万円

●利率 年五・〇五パーセント

●返済期間 木造、不燃構造住宅の場合二十五年以内、耐火構造・簡易耐火構造の場合三十年/三十五年以内。ただし、右期間内で十年以上五年単位で選択ができます

**統一地方選挙**

●登別市長、市議会議員選挙

投票日 **4月22日(日)**

午前7時～午後6時  
(カルルス、鉾山地区は午後4時まで)

**きれいな一票を**

●私たちの代表者を選ぶ大切な選挙

●義理や人情に流されず自分の目と耳で選んだ確かな人にきれいな一票を!

# 胃の集団検診を受けましょう

昭和54年度の胃集団検診を、次のとおり実施しますので、この機会に自分の健康を確かめてください。

なお、定員になり次第締め切らせて戴きますので、希望者は、早めに申し込みください。

◎対象者 満35歳以上の方（両親・近親者にガンなどの疾病のある方は30歳以上）

◎検診料・生活保護受給者 二千五百円・受診当月70歳以上の者千五百円・国民健康保険加入者六百九十円・社会保険等（前記以外）二千三百円

◎申込み定員 各日百名

◎申込み期間 4月15日～5月12日

◎申込み先 市保健衛生課および各支所に電話で申し込みください

◎電話番号  
市保健衛生課 2111内線279

・登別支所 ③1131  
・鷺別支所 ⑥6111  
・登別温泉支所 ④2068

## 予防接種

### 接種上の注意

- ・母子健康手帳を持参すること。
- ・接種前日は入浴し、当日は清潔な肌着を着用すること。
- ・体温は必ず家で計ってくださること。
- ・子供の健康状態の良い時に接種すること。
- ・接種前後に激しい運動をさせないこと。
- ・できるだけ母親が付き添うこと。
- ・次に該当する場合は、予防接種を受けることができません。

### 昭和54年度第1次胃集団検診日程

実施月日	実施場所	受付時間	定員
5月18日	登別公民館	午前7:30～9:30	100名
5月19日	鷺別公民館	午前7:30～9:30	100名
5月20日	中央公民館	午前7:30～9:30	100名
5月21日	中央公民館	午前7:30～9:30	100名

・発熱している人または、著しい栄養障害者。  
・心臓、じん臓、肝臓の病気にかかっている人。  
・アレルギー体質または、副反応をおこしたことがある人。  
・種痘、BCG、はしか、ポリオの予防接種を受けて一カ月を過ぎていない人。  
・風疹、はしか、水ぼうそう、おたふくかぜが治って一カ月を過ぎていない人。

### ◎対象児

・三種混合 第一期：生後24カ月から生後36カ月未満の人。  
第二期：生後36カ月から生後48カ月未満の人。  
破傷風 三歳以上の希望者。ポリオ（生ワクチン）生後3カ月から生後48カ月未満の人。

## 股関節脱臼検査

- ◎対象児：生後3カ月以上6カ月未満
- ◎実施月日：5月11日
- ◎実施場所：中央公民館
- ◎受付時間：午前の部 10時30分～午後13時 / 14時
- ◎受付定員：午前25名・午後25名
- ◎受診料金：六百七十円
- ◎用意するもの：母子健康手帳、

母親となられる方のために、妊娠の生理、分娩の経過、妊娠中の栄養、新生児の発育、産後の生活と赤ちゃんのお風呂の入れ方などの内容を、五回にわけて、講話、実習を行い、妊娠にもなろう不安の解消、出産にむけての心身、物品の準備のお手伝いをします。受講希望者は、早めに申し込み

## 母親学級をひらきます

◎申込先：市保健衛生課（電話 2111内線279）  
※なお、定員になり次第締め切ります。

現在妊娠中の方で、むくみがあったり、血圧が高かったり、貧血などで、食事、日常生活について相談のある方を対象に、保健婦による家庭訪問を行ない、妊娠中の指導、注意などの看護援助を実施

## 保健婦による妊婦家庭の訪問を行います

申し込みは、五十名になり次第締め切ります。  
なお、受講対象者は、五日間コースを受講できる妊婦の方です。  
※受講申込先 市役所保健衛生課健康指導係（電話 2111内線279）

## 技能検定のご案内

昭和54年度の前期技能検定が、次のとおり実施されます。  
◎受検申請書の受付  
昭和54年5月1日から5月11日まで  
◎実技試験  
問題の公表：6月13日、実施日：6月29日から9月30日まで  
◎学科試験  
実施日：9月9日、16日、23日  
◎試験会場  
職種（25種）、科目（36科目）によって会場がわかれますが、室蘭、苫小牧、札幌（実技のみ）の三市で行われます。  
◎合格発表 10月16日（火）  
なお、検定職種、試験科目、受験資格、受験手続等くわしいことについては、胆振地方技能訓練協会または、胆振支庁商工労働課福祉訓練係（電話室蘭29131内線293）にお問い合わせください

場 所	時 間	子 防 接 種 名		
		三種混合	生ワクチン	破傷風
ひまわり園	1:00～1:30	4月11日 5月16日	5月23日	
鷺別公民館	1:45～2:15	4月11日 5月16日	5月23日	
富浜児童館	1:00～1:30	4月3日 5月1日	5月15日	
登別公民館	1:00～1:30	4月18日 5月16日	5月23日	
登別温泉公民館	2:00～2:30	4月3日 5月1日	5月15日	
中央公民館	1:00～1:30	4月19日	5月24日 5月31日	
商工会館	1:00～1:30	4月5日 4月26日 5月10日	5月17日	4月5日 5月10日

### 昭和54年度第1回母親学級日程表

回数	1	2	3	4	5
項目	1	2	3	4	5
月日	5月7日	5月9日	5月14日	5月16日	5月21日
会場	中央公民館	中央公民館	中央公民館	中央公民館	中央公民館
時間	13:00	13:00	13:00	13:00	13:00
担当	産婦人科医 広瀬先生	小児科医 深瀬先生	助産婦	歯科医 堅田先生	保健婦
内 容	・妊娠中の生理と分娩 ・妊婦の健康（映画）	・新生児の生後発達 ・育児の準備 ・育児の準備	・赤ちゃんのお入れ方 ・赤ん坊の産後生活	・妊娠中の歯の健康 ・歯の健康 ・妊婦の栄養	・妊婦体操

## ご寄贈ありがとうございます

社会福祉協議会（愛情銀行へ）  
現金寄贈 村木マサ、四十坊トキ  
キ 物品寄贈 村木マサ、中川原学、古切手寄贈 ビジネスホテル新和、登別商工会議所、市保険年金課、小清水富枝、宮下ともみ、宮下ふじの、石川幸一、木村ノブ子  
養護老人ホーム恵寿園へ  
物品寄贈 川原殿、高柳食品工業所