

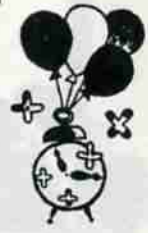
広報

# のほろべつ

## 市の人口

3月末現在  
 総人口 54,260 (302増)  
 男 27,062 (169増)  
 女 27,198 (133増)  
 世帯数 16,379 (71増)

( ) 内は前月との比較増減



新校舎に移り元気いっぱいの児童

### 友達もふえて 喜びもひとしお

#### 富岸小学校開校

市内の各小、中学校で一斉に入學式と始業式が行なわれた四月。富岸小学校では、四月八日喜びの開校式が行なわれました。

同校の旧校舎は、北海道縦貫高速自動車道路のルートに入ったため、昨年からの移転改築が進められていました。新校舎は、総額約四億九千七百万円を投入して建設。鉄筋コンクリート造り三階建ての校舎で、普通教室十二、特別教室六、多目的ホール一、職員室など校舎延べ四千五百十二・四平方メートル、屋内運動場七百四十四・五平方メートルとなっており、富岸地区の児童増加に備え、ゆとりのある校舎になっています。

通学区域の拡大で、児童数はこれまでの六十九人から一挙に五倍の三百八十四人で再スタートした同校では、どの子も新しい校舎に移った喜びを体いっぱいにあふれさせていました。

# 5.1 1978

# 上手に活用して豊かで楽しい生活を

## 婦人研修の家のご利用案内



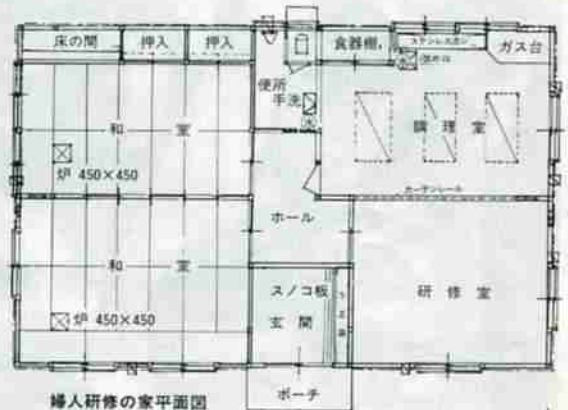
婦人会活動にさかんに使われている常盤婦人研修の家

趣味を伸ばし、すてきな仲間をつくるチャンスがあります。お近くのお母さん方と誘い合わせあなたも、婦人研修の家を利用しませんか。

余暇の上手な活用は、潤いのある生活への第一歩です。

市では、婦人の生活文化、教養の向上を図るとともに、地域婦人の連帯感を深めることを目的に、早くから婦人団体等から要望の強かった、コミュニティ施設として婦人研修の家を、昭和五十二年に五カ所建設し、昭和五十三年には六カ所を建設する計画です。

婦人研修の家は、地域の婦人会活動のほか、町内会、子供会、老人クラブなどの会合と地域住民の文化、教養の向上等にも役立てて



婦人研修の家平面図

いただくことになっていきますので大いに活用してもらいたいものです。管理は市が町内会長さんまたは、婦人会長さんに委託して行うことになっています。

使用する場合は、お近くの町内会長さんか婦人会長さんにおたずねの上、申し込んでください。

昭和五十二年に建設した婦人研修の家は、次のところにあります。

- 幌別婦人研修の家 幌別町3丁目18番地の2
- 栄婦人研修の家 栄町2丁目7番地の5
- 新川婦人研修の家 新川町4丁目15番地の11
- 常盤婦人研修の家 常盤町2丁目34番地の1
- 若草婦人研修の家 若草町2丁目

また、昭和五十三年に建設予定の地域は、カルルス町、柏木町、富浦町、登別東町、美園町、桜木町の六カ所ですが、間取り図、配置してある備品、消耗品は、次のとおりです。

● 備品一覧(数字は数量を示す)  
長机5、イス20、黒板1、電話機台1、座

- 机5、ガス台3、ガス湯沸器1、ストーブ3、消火器1、座ぶとん50、ガス警報器1、ポット2、天火2、ガス炊飯器1、ふかしかま1、冷蔵庫1、かまど1、調理台3、炬燵2、IH2
- 消耗品関係一覧(数字は数量)  
判皿2、洋皿30、パン皿30、小皿30、ナベ3、中華ナベ1、フライパン1、マナ板3、包丁3、ポル3、ザル3、しゃもじ3、アワ立機1、竹べら3、ゴムべら3、計量カップ3、すりばち1、すり棒

1、おろしがね1、すだれ3、裏ごし器1、スプーン30、湯のみ茶わん50、かん切り1、お盆2、洗いおけ1、さいばし3、はい皿30、スリッパ15、やかん1、きゆうす1、ハタキ1、バケツ2、ホウキ2、チリトリ2、庭ホーキ1。

間取り図や、各婦人研修の家に配置してある備品、消耗品類でわかる通り、和室ではお茶、生花などに使えますし、和室二つを通して使うと五十人程度の集会に使えます。

研修室では、机、イスを使うと約二十人の会議に、また、調理室には必要な調理台や冷蔵庫などの設備が整っていますので、料理や食事、湯茶などの用意も出来ます。

このほか、いろいろな事にも使用できると思われしますので、有効的に利用されるようにご案内いたします。

さらに、登別東町三丁目に今年四月に開館した、婦人センターは市内婦人と地域の方々の福祉増進と文化向上のためのセンターとし

## 市長動静

3月26日～4月8日



4月7日行われた町内会長会議の様子

▽3月27日 幹部職員に対し、上京時の報告を行なう。登別東町五丁目三浦欣治氏から香典返しの一部を社会福祉基金として寄贈を受ける。▽同28日 第二十三回登別漁業協同組合臨時総会に出席。定例記者会見を行なう。▽同29日

中央公民館で行なわれた老人大学終了式で各老人に終了証書を授与する。▽同30日 幌別新駅舎落成式に出席。札幌鉄道管理局長、幌別駅長とともにテープカットを行なう。▽同31日 中央公民館で四月一日付人事異動を発令。引き続き新年度を迎えるにあたり職員に訓辞する。午後室蘭市で開催された西胆振広域圏振興協議会に出席。夜、登別市医師協議会ならびに南科医師協議会合会に出席。▽4月1日 室蘭方面関係行政機関へのあいさつまわりを行なう。▽同2日 ビジネスホテル「新和」落成にともなう祝賀会に出席、祝辞を述べる。▽同3日 幹部職員と内部打ち合わせを行なう。▽同4日 新年度市政方針などについて定例記者会見を行なう。▽同5日 幌別方面の各施設を視察。▽同6日 新任の市立小中学校長ならびに教頭と面会、着任あいさつを受ける。▽同7日 中央公民館で開催された第一回町内会長会議に出席、新年度予算および市政執行方針等について説明。夜、幌別鉄南婦人研修の家落成祝賀会に出席。▽同8日 富岸小学校新校舎開校式に出席、祝辞を述べる。

て利用していただくものですので、あわせてご利用ください。



行楽期の交通事故をなくしましょう

# 待望のバス路線が開通

## 総合体育館經由

わたしたちが待ち望んでいた総合体育館前を經由する、新設バス路線が四月十日から運行を開始しました。

市内のバス路線は、これまで郊外・市内線とも国道36号線が主要路線でしたが、利用客の大半は国鉄室蘭本線から北側の鉄北地区に住んでいるため、住宅街に近接した新規バス路線が大きな課題となっていました。

また、四月十七日には青葉町に市民の要望が強かった、眼科・耳鼻咽喉科を併設した登別中央病院がオープンし、昭和五十五年には道立高校が開校、周辺一帯も四季を通じたスポーツ施設を備えた総合運動公園の計画もあるため、便利なバス路線の開通を道南バスに働きかけていたものです。



新設路線の開通を祝いテープカットで第一便バスを迎える左から小林社長、田村市長、小坂市議

新日鉄前発の第一便が総合体育館前に到着する午前八時三十三分に備え、前もって田村市長や道南バスの小林社長、市議会、住民代表、病院、総合体育館の関係者約四十

人が出席、新路線開通を祝い、喜びのあいさつを交わしました。そして、

の後予定通り第一便バスが姿を現すと田村市長と小林社長、それに議長代理の小坂市議会議員の三人がテープカット。登別中央病院の看護婦さんが、運転手に、感謝の花束を贈呈、全員で万歳を三唱して川上公園行き第一便を見送りました。



新設バス路線（太線）と停留所名

主な停留所の発車時刻

### 人事異動

四月一日付で、新規採用職員三十一人の配置を含めた合計百六十一人の異動発令を行いました。課長職以上の異動をお知らせします。

【市長部局】▽税務部長（市民部長）西尾和久▽市民部長（税務部長）工藤英二▽総務部総務課長（総務部公聴広報課長）千葉勲▽同財政課長（同総務課長）秋本慧▽同公聴広報課長（税務部税務課長）千葉一義▽税務部市民税課長

（市民部警別支所長）志賀征夫▽同資産税課長（同警別温泉支所長）山田正美▽同納税課長（同警別支所長）山田修▽市民部市民課長（同納税課長）小紫泰次▽同公害防犯課長（総務部総務課車庫管理係長）茂木吉雄▽同警別支所長（福祉事務所福祉課長）萩原礼二▽同警別支所長（衛生部保健衛生課長）久保光国▽同警別温泉支所長（経済労働部観光商工課長）長沼進▽衛生部保健衛生課長（市民部公害防犯課長）林仙一▽同環境衛生課長（税務部保険年金課国民年金係長）片山金治▽経済労働部観光商工課長（土木部都市計画課緑化係長）

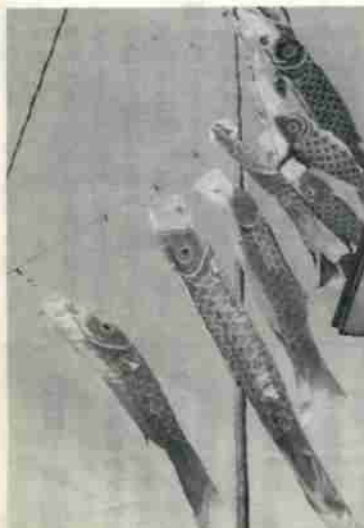
伊藤晴一▽婦人センター長兼務（経済労働部労働課長）岩倉正明▽建築部建築課建築係長兼務（同建築課長）田上善治▽福祉事務所福祉課長（水道部業務課長）緑重雄▽出納課長（市民部市民課長）佐々木勇司▽総務部付（総務部財政課長）石田信▽土木部付（衛生部環境衛生課長）渡部千二夫

【教育委員会部局】▽幼児教育課長（若草幼稚園主査）猪股隆士

【農業委員会部局】▽事務局長（税務部納税課長）玉手信行

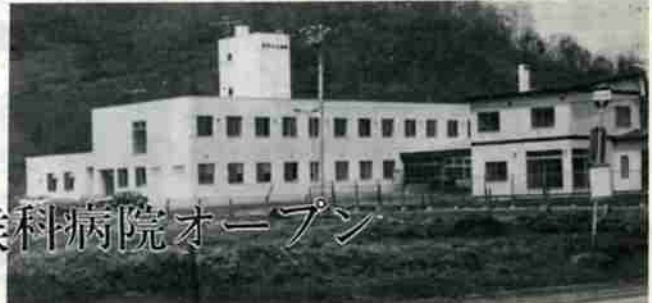
【水道部局】▽業務課長（建築部建築課建築係長）中野文雄

新日着	別登	別登	別登	川上	川上	登別	別登	別登	新日着
前	前	前	前	前	前	前	前	前	前
—	—	—	—	—	▲8.32	8.42	9.17	—	—
8.08	8.33	8.44	8.58	9.05	9.10	9.20	9.55	—	—
10.00	10.25	10.36	10.50	10.55	11.00	11.10	11.45	—	—
11.25	11.50	12.01	12.15	12.20	12.25	12.35	13.10	—	—
13.30	13.55	14.06	14.20	14.25	14.30	14.40	15.15	—	—
16.25	16.50	17.01	17.17	17.22	17.27	17.37	18.12	—	—
17.38	18.03	18.23	—	—	18.26	18.36	19.09	—	—



5月5日から児童福祉週間で、一良い環境、明るいまちに、良い子が育つ

## 登別初の眼科、耳鼻咽喉科病院オープン



婦人団体などから、強い要望のあった眼科、耳鼻咽喉科病院は、市内青葉町の総合体育館前に、昨年から建設工事が進められていたが、医療法人博仁会・登別中央病院がこのほど開院、次の通り診療をはじめました。

市内には、これまで、眼科、耳鼻咽喉科を診療する医院がなく、婦人団体から市に対し、「早く誘致してほしい」との要望が出され、市では、積極的な誘致運動を展開し、関係者の努力で、同病院の誕生となったものです。

登別中央病院は、内科、眼科、耳鼻咽喉科、放射線科の四科を診療、ベッド数七十、医師五人、看護婦二十人でスタート。

診療日・受付時間  
 内科（四月十七日開始）  
 毎週月曜日から金曜日まで。受付は午前九時から午後三時まで。土曜日は午前九時から十二時まで。

耳鼻咽喉科（四月二十二日から診療開始）、毎週土曜日。午後一時から午後四時まで。

眼科（五月六日から診療開始）  
 毎週土曜日。午前九時から午後三時まで。

なお、通院のためには、病院近くに、道南バス停留所「総合体育館前」があり、毎日十三便が病院への往復に利用できます。

# ゴミ問題

## その実態と対策



私たちの日常生活から必ず排出されるゴミ、当市の場合、年間排出量はここ五年間に約三十割増加しています。

また質的にも大型ゴミや燃やせないゴミも急増して、収集、処理の過程はますます多くの労力と、高度な技術、機械化を必要としてきました。

当然私たちは大変高くつく、ゴミ代を支払わざるを得なくなってしまうのです。

「ゴミ戦争」の勝利は、ゴミ問題を自分たち自身の問題として真剣に考え、幅広い理解と協力があるてはじめて可能になります。

そこで、登別市の清掃行政の内容をお知らせして、市民のみならずの深いご理解を得たいと思います。

### いつまでも続くゴミとの戦い ゴミ処理費に、ばく大な費用

毎日、毎日市民のみさんの家庭から出されるゴミ——台所の野菜くず、魚介類、残飯などの生ゴミから新聞、包装紙、古道具、空カン、ビン、プラスチック製品や電気器具など日常生活で使われるあらゆるものが、ゴミとなって排出されます。

各家庭から出され、一年間に集められるゴミの量はどのようになっているのでしょうか。

昭和五十一年度の実績によると一日約五十リットルで、一年間では一万五千リットルになります。

これは、収集車で一年間に約七千五百台となり、かりに百平方メートル（三十坪）の家をマスとしますと約千八百リットルにもなります。

このほかに直接捨場に持ち込まれる、商店、市場、ホテルなどのゴミを加えると大変な量になります。

こんな大量のゴミは、現在千歳町と上登別町の二カ所の「ゴミ処理場（捨場）」に運搬、埋め立て処理をしています。

しかし、年々増加するゴミのため、捨場の確保、公害問題などのため恒久的な対策が必要になってきました。



そこで、市では将来のことを考えて、ゴミ焼却場を建設しています。

これは昭和五十年度から着工し、昭和五十三年度に完成する見込みですが、事業費としても約十億円という高額のものになります。

このゴミ焼却場では、一般家庭から出されるゴミの約七十五割から八十割を焼却します。

残りの二十五割から二十割は、燃やせないゴミとして集められ、残灰と一緒に千歳町の捨場で処理することになります。

最近六年間のゴミの収集量（市で収集したものだけ）は、別表一のとおりで、大きな伸びを示しています。

この原因は急激な人口増加、消費生活の向上、あるいは使い捨て

### 使い捨てをなくするなどの減量はちよつとの注意で

このような悪循環を断ち切るにはどのようにしたらよいのでしょうか。

なんとといっても第一に、ゴミの量を減らすことです。

昭和五十三年度でゴミを焼却処分するようになれば、ゴミの処理費は一人当たり約一万円以上になります。ゴミの量を減らせばそれだけ経費の節減になります。

「ゴミを減らす……」と一口でいっても、なかなか簡単にはいきません。

しかし、市民のみさんひとりひとりの心がけによって、大きな成果を上げることが間違いありません。

の風潮などいろいろ考えられます。特に一人当りのゴミ排出量を調べてみますと、昭和四十七年には一日当たり八百リットルであったのが五十二年には九百六十リットルになり、五年間に約二十割も増加していることになりました。

### 休日・夜間の急病は

当番医か急病センターへ  
休日や夜間、急に発病した市民のために、急病診療医（当番制）と室蘭登別急病センターが開設されています。次のことに注意してご利用ください。

#### 〈急病診療医〉

急病センターの診療受付時間の開始までの間、室蘭・登別地区の医院などが当番制で急病診療医として急病患者の診療を行なっています。

しかも、ゴミ焼却場で焼却処分するようになれば、さらに大きな金額を負担しなければなりません。

八千万円という一戸当たり約五千円以上になります。なにげなくビニール袋につめて出されるゴミには、こんな多額の税金が費やされています。

#### 〈急病センター〉

急病診療医の診療後は、室蘭登別急病センターが開設されています。

せん、たとえば次のような注意を心がけてください。

①ダンボール、古新聞、古雑誌などはまとめて廃品回収業者に引き取ってもらいましょう。（資源の再利用からも望ましいことです。）

②買った物をするときは、過大包装を断わりましょう。

③ビールやしょう油などの空ビン、買った店で引き取ってもらいましょう。

④料理の材料はムダなく使い、残さず食べましょう。

⑤捨てる前にもう一度みてくださ。使い捨ての気持ちをおぼろげに、物を大切に使いましょう。

場所 室蘭市東町五丁目六番  
十五号（大和保育所隣り）

時間 平日 午後十時～翌日午前六時  
土・日曜、祭日 午後六時～翌日午前六時

診察時間 平日 午後十時～翌日午前六時  
土・日曜、祭日 午後六時～翌日午前六時

診察時間 平日 午後十時～翌日午前六時  
土・日曜、祭日 午後六時～翌日午前六時

診察時間 平日 午後十時～翌日午前六時  
土・日曜、祭日 午後六時～翌日午前六時

診察時間 平日 午後十時～翌日午前六時  
土・日曜、祭日 午後六時～翌日午前六時

診察時間 平日 午後十時～翌日午前六時  
土・日曜、祭日 午後六時～翌日午前六時

診察時間 平日 午後十時～翌日午前六時  
土・日曜、祭日 午後六時～翌日午前六時

診察時間 平日 午後十時～翌日午前六時  
土・日曜、祭日 午後六時～翌日午前六時

診察時間 平日 午後十時～翌日午前六時  
土・日曜、祭日 午後六時～翌日午前六時

診察時間 平日 午後十時～翌日午前六時  
土・日曜、祭日 午後六時～翌日午前六時

診察時間 平日 午後十時～翌日午前六時  
土・日曜、祭日 午後六時～翌日午前六時

診察時間 平日 午後十時～翌日午前六時  
土・日曜、祭日 午後六時～翌日午前六時

診察時間 平日 午後十時～翌日午前六時  
土・日曜、祭日 午後六時～翌日午前六時

診察時間 平日 午後十時～翌日午前六時  
土・日曜、祭日 午後六時～翌日午前六時

診察時間 平日 午後十時～翌日午前六時  
土・日曜、祭日 午後六時～翌日午前六時

診察時間 平日 午後十時～翌日午前六時  
土・日曜、祭日 午後六時～翌日午前六時

診察時間 平日 午後十時～翌日午前六時  
土・日曜、祭日 午後六時～翌日午前六時

診察時間 平日 午後十時～翌日午前六時  
土・日曜、祭日 午後六時～翌日午前六時

診察時間 平日 午後十時～翌日午前六時  
土・日曜、祭日 午後六時～翌日午前六時

診察時間 平日 午後十時～翌日午前六時  
土・日曜、祭日 午後六時～翌日午前六時

診察時間 平日 午後十時～翌日午前六時  
土・日曜、祭日 午後六時～翌日午前六時

診察時間 平日 午後十時～翌日午前六時  
土・日曜、祭日 午後六時～翌日午前六時

診察時間 平日 午後十時～翌日午前六時  
土・日曜、祭日 午後六時～翌日午前六時

診察時間 平日 午後十時～翌日午前六時  
土・日曜、祭日 午後六時～翌日午前六時

診察時間 平日 午後十時～翌日午前六時  
土・日曜、祭日 午後六時～翌日午前六時

診察時間 平日 午後十時～翌日午前六時  
土・日曜、祭日 午後六時～翌日午前六時

診察時間 平日 午後十時～翌日午前六時  
土・日曜、祭日 午後六時～翌日午前六時

診察時間 平日 午後十時～翌日午前六時  
土・日曜、祭日 午後六時～翌日午前六時

診察時間 平日 午後十時～翌日午前六時  
土・日曜、祭日 午後六時～翌日午前六時

診察時間 平日 午後十時～翌日午前六時  
土・日曜、祭日 午後六時～翌日午前六時

診察時間 平日 午後十時～翌日午前六時  
土・日曜、祭日 午後六時～翌日午前六時

診察時間 平日 午後十時～翌日午前六時  
土・日曜、祭日 午後六時～翌日午前六時

診察時間 平日 午後十時～翌日午前六時  
土・日曜、祭日 午後六時～翌日午前六時

診察時間 平日 午後十時～翌日午前六時  
土・日曜、祭日 午後六時～翌日午前六時

診察時間 平日 午後十時～翌日午前六時  
土・日曜、祭日 午後六時～翌日午前六時

診察時間 平日 午後十時～翌日午前六時  
土・日曜、祭日 午後六時～翌日午前六時

診察時間 平日 午後十時～翌日午前六時  
土・日曜、祭日 午後六時～翌日午前六時

診察時間 平日 午後十時～翌日午前六時  
土・日曜、祭日 午後六時～翌日午前六時

診察時間 平日 午後十時～翌日午前六時  
土・日曜、祭日 午後六時～翌日午前六時

診察時間 平日 午後十時～翌日午前六時  
土・日曜、祭日 午後六時～翌日午前六時

診察時間 平日 午後十時～翌日午前六時  
土・日曜、祭日 午後六時～翌日午前六時

診察時間 平日 午後十時～翌日午前六時  
土・日曜、祭日 午後六時～翌日午前六時

診察時間 平日 午後十時～翌日午前六時  
土・日曜、祭日 午後六時～翌日午前六時

## 事業者のゴミは自己処理しましょう

市場や商店、飲食店、ホテルなど（事業所）から出されるゴミはそれぞれの事業者が責任をもって処理するよう義務づけられています。（廃棄物の処理及び清掃に関する法律）

したがって、事業活動から出るゴミは、周囲に迷惑をかけないよう自己処理するか、事業者が自ら搬出して処分しなければなりません。

## 「分別収集」とは……

ゴミを合理的に収集するため、市では今年中に「分別収集」を実施します。

これはゴミ焼却炉の安全、そして維持管理の上からも必要なものです。このほか、資源の再利用という面からも重要なことです。

「分別収集」とは、ゴミを可燃のゴミと不燃のゴミ（もやせないゴミ）に分けて搬出することです。可燃のゴミと不燃のゴミは次のとおりです。

＜可燃ゴミ：燃やせるゴミ＞  
台所から出る野菜、魚介類などの生ゴミ、紙クズ、木クズ。その他燃やせるゴミ。

分別収集は、お母さんが主役です。



ゴミの減量、資源の再利用にご協力ください。

市で処理する場合は、量に応じて有料になっています。このように事業所のゴミは、自己処理することが原則になっています。

このほか、一般市民が引越越しやそうじなどのため、一度に多量のゴミを出される場合は、「臨時のゴミ」として市が収集運搬、処分します。

この場合、トラクター一台につき千三百円の料金をいただきます。ことになりません。

## 「不燃ゴミ：燃やせないゴミ」

プラスチック類、ビニール類（食品パック類）、ビン、カン、ガラス、セト物、ゴム、皮、燃えがらなど。

ゴミの分別収集はゴミの減量とならんで、ぜひ市民のみなさんのご協力を願っています。分別収集は、今年十月実施の予定ですが、可燃のゴミは週二回程度、不燃のゴミと大型ゴミは月二回程度実施するよう検討しています。

分別収集の方針が決まりましたら、あらためて広報その他でお知らせします。



ゴミ焼却場の経費もみなさんの協力が決め手です

## ゴミの収集にご協力を

現在ゴミの収集は、ステーションに集めていただき、ゴミ収集車で運んでいます。

ゴミステーションは全市で約千六百カ所あり、いずれも道路の側、空地などを利用してはいますが、住宅地の中にあるのが大部分です。

そのため、ゴミを収集の指定日以外におかれると、犬猫やカラスがゴミを散乱して、付近の方に迷惑をかけることになりません。

ゴミの収集日は別表のとおりですが、日曜日と祭日は収集していません。

ゴミは必ず収集日に出すようにしてください。

また収集車は都合によって時間が一定ではありませんので、収集日の九時までに出すようお願いいたします。

## 現行収集日程表

曜日	町	会
月曜日	登別温泉町、カルルス町、上登別町、幌別町（1～4）	中央町（1～6）、常盤町（3丁目除く）、千歳町（一部）、新川町、片倉町、柏木町、富士町、桜木町、緑町、若山町（1～2）
火曜日	登別温泉町、大和町、富岸町、若山町（3～4）、栄町、新生町、若草町、美園町、鶯別町	
水曜日	登別温泉町、中登別町、登別本町、登別東町、登別港町、富浦町、幸町、札内町（一部）、千歳町（一部）、幌別町（5～8）、中央町（7）、常盤町（3）	

注 1. 9時までに出すようにして下さい。  
2. 下分収集に別収集があります。

## 産業廃棄物の取り扱い

一般の家庭から出されるゴミの外に、事業活動で排出されるゴミとして産業廃棄物があります。産業廃棄物は次のとおりです。

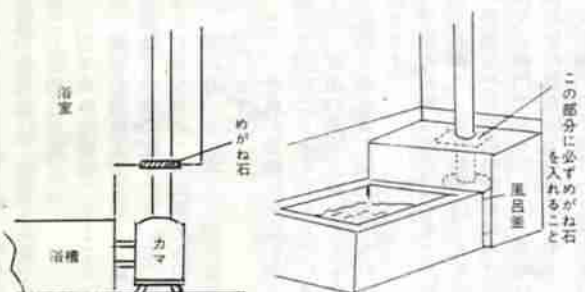
紙くず、木くず、セシイくず、動物性残さ、金属くず、ガラスくずと陶器くず、建設廃材、燃えがら類、（原則として、市の捨場で処分が認められないもの）：ゴムくず、鋸くず、家畜のふん尿、家畜の死体、ダスト類、汚い、廃油、廃酸、廃アルカリ、廃プラ

① 処分される産業廃棄物百kgにつき二百円（1kgにつき二千円）の料金がかります。

## 風呂場からの出火を防ぎましょう！

最近当市において風呂場の構造不良による火災が発生しました。次のことに十分注意して防火の安全につとめてください。

忘れてはならないめがね石。建ててから何年もたっている



この部分に必ずめがね石を入れること。風呂場には必ずめがね石を入れること。めがね石は、風呂場の構造不良による火災を防ぐために必要です。めがね石は、風呂場の構造不良による火災を防ぐために必要です。めがね石は、風呂場の構造不良による火災を防ぐために必要です。

けど、今まで火事にならなかったのだから大丈夫だろう。などと考えるのは危険です。煙筒が貫通する部分には必ずめがね石を入れること。めがね石の代りに土管（黒めがねと呼ばれるもの）などを入れた場合、何年もたつてからひびが入ったりして火災の原因になります。（今度の火災はこのケースで建築後十年以上たっていました）

また、めがね石を入れても板などは何にもなりません。お宅の風呂場は大丈夫ですか、もう一度安全をお確かめください。ご不審の点は、最寄りの消防署（出張所）にお問い合わせください。消防本部予防係

# 郷土史探訪

24

## 登別温泉の開祖「岡田半兵衛」

登別、室蘭、伊達などを含めて地方発展の歴史については、資料不足で伝説による推測が多い場合があります。

登別温泉の開祖をめぐる問題にしてもこの一つの例でしょう。

一般的に、登別温泉の発見が、「安政五年八月二十三日、滝本金藏が霊夢により発見せり」と語られてきました。

しかし、実際には彼より早く開発をしている人がいます。

それは、「ホロベツ場所」の請負人でした岡田半兵衛で、当時七百五十両という大金を使って登別温泉への新道をつくり、温泉場に湯治人止め宿を建築して箱館奉行

今も全く知られていないので紹介したいと思えます。岡田半兵衛の岡田家は、琵琶湖岸の東に位置している近江八幡(滋賀県)出身で、いわゆる近江商人です。

安政五年箱館奉行の村垣淡路守が南部藩、仙台藩の警備状況を視察に来て登別温泉にも入湯していますが、岡田半兵衛の湯小屋のことや、湯治は川の中ですること、湯はとて熱く、眼に良い水もでていたことなどを公務日記に書いていますが、滝本金藏の名前はま

だありません。安政七年の「番人調子帳モロラソン・ホロベツ会所」と書いた帳簿には、「登別温泉場に出稼ぎ夫婦者二人」と記録された文章があります。

湯治の許可をもらっていた人でしょうが、湯宿を設け湯守りの資格をもっていたならば番人調子帳に明記されているはずで、出稼ぎ夫婦者という書き方はしません。

市民としての自覚を強めてもらうと、毎年配布されているもので、昨年までは市民憲章の本文が書かれていたため、難しかったのですが、今度ばかりややすくなったので、子供たちが勉強しながら、登別市の目標を理解してくれるものと期待しています。

## 無理をしない楽しいレジャーを

これからは、野外に出て、自然を楽しむことが多くなります。例年この時期になると、魚つりによる水の事故、山菜とりによる行方不明など、レジャーにともなう事故が起きています。

せっかくの楽しみが、悲しい思い出とならないよう、次のことに注意しましょう。

### ◎魚つりの事故をなくそう

つり舟に乗るときは、定員を守り救命胴衣をつけましょう。また、夜つりはつとめてさけま

## 健康メモ

### むし歯の原因

むし歯は歯の質、細菌、糖質の三つの要素が重なった時に発生します。

歯の質は妊娠中の母体の栄養、ホルモンや薬物の作用、病後などにもよります。生まれながらの赤ちゃんの栄養のとり方によっても左右されます。またフッ素塗布で歯を外から強くする方法もあります。

むし歯はミュータンスという細菌が中心となって起こりますが、この細菌は口の中に常時いて、食物中の糖分を分解して別の形の糖を作り、歯の表面に歯あか(歯くそ)を作ります。

この糖が分解して歯をとかし、むし歯になるといわれています。

これらの事から糖分が歯にとって良くないという事がわかると思います。

この他に赤ちゃんの歯が生えてから長い間ミルクだけの状態が続くと、どうしても甘い物好きになってしまいます。

また、早く寝つかせるのに哺乳ビンをよくわねたまま眠らせるのもむし歯の原因になります。

離乳食が三回になったら哺乳ビンをやめる準備をし、一歳頃には哺乳ビンを完全にやめるようにしたいものです。

以上の原因を取り除く事によってむし歯は防げますが、どのように実行するかは次回に説明します。

## 新入学児童に下敷き贈る

市民憲章推進協議会

登別市市民憲章推進協議会は、このほど市内の小学校新入学児童に対し、わかりやすく書きなおした市民憲章入りの下敷きをプレゼントしました。

この下敷は、小学生に対しても

が、今度ばかりややすくなったので、子供たちが勉強しながら、登別市の目標を理解してくれるものと期待しています。

## 無理をしない楽しいレジャーを

これからは、野外に出て、自然を楽しむことが多くなります。例年この時期になると、魚つりによる水の事故、山菜とりによる行方不明など、レジャーにともなう事故が起きています。

せっかくの楽しみが、悲しい思い出とならないよう、次のことに注意しましょう。

### ◎魚つりの事故をなくそう

つり舟に乗るときは、定員を守り救命胴衣をつけましょう。また、夜つりはつとめてさけま

約四十年間は、温泉とともに歩み私財を投じて温泉につくした功績は誠に偉大で、登別の人には忘れられることはできません。

このことは、郷土史探訪①②③に掲載されています。

滝本家は、息子金之助が若くして亡くなり大きく変動しますが、温泉開発に入った多くの後継者によって、今日の大発展をみています。

交通機関を取り上げても、温泉の発展様子がよくわかります。

別から温泉まで客馬車が開通、明治三十四年(一九一一年)登別から温泉まで二頭びきの客馬車が走り、大正四年(一九一五年)登別温泉軌道会社の馬鉄が開通し、大正七年には軽便鉄道として開通、大正十四年には電車が走るようになりました。

そしてガソリン自動車(バス)が走るようになったのは昭和八年のことです。

(登別市郷土文化研究会)

### ◎山菜とりの事故をなくそう

お年寄り一人での山歩きは危険です。必ず家族の人が同行するようにしましょう。

山菜とりに夢中になると、方向を見失うことがあります。特にタケノコとりは見とおしがないので気をつけましょう。

方、道に迷ったときは、むやみに歩きまわると、かえって山奥に入ったり、体力を使ってしまう。落ちついて、自分の位置をたしかめてから動きましょう。

春は熊の動きが活発になりま

す。熊の情報がでてくる山には

## 総合体育館・市民プール 休館日のお知らせ

両施設ともに五月一・二・四・六日は休館になります。

市民プールの休館日が五月一日から次のようになります。

▽休館日 毎週月曜日、祝日の翌日、年末年始

▽問い合わせ先 総合体育館 電話5局5552 市民プール 電話5局5588

# 中卒者4人を臨時職員として採用

## 学歴重視の風潮に歯止め

市では、中卒者にも職員採用の道を開き、学歴偏重の社会のヒズミを半先してただそう一との考えから、本年度から中卒者4人を臨時職員として採用しました。

良い就職口を確保するために、有名校に殺到し、人間性の中身より学歴を重視しがちな風潮に歯止めをかけようとするのがねらい。

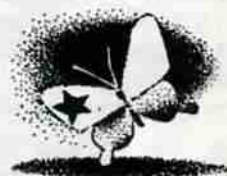
採用されたのは、小学校臨時事務補の山田紀美子さん、郷野憲子さんと、給食センター調理員の水戸部将年君、山地敏幸君の4人です。

後に続く後輩のためにも、がんばってほしいものです。



田村市長から激励される中卒臨時職員たち

## 市民の声



三月中、市内のある病院で、生まれて初めての入院生活をしました。入院生活も一種の集団生活だと思えます。しかし、手術を終え元気になったご婦人方が廊下のロビーで、また夜遅くまで、女性特有のベチャクチャおしゃべり。これから手術を受ける人、受けた直後の苦しさでうなづけている人、病室の患者はさまざまではありません。

あのやかましさを、他人のことなど全く考えない婦人が多いのに驚きました。

病院は婦人科です。とくにトイレの汚れがひどいのです。血液そ

の他の汚れは汚した時すぐ気がつくはず。これを処理するため、小さな火バサミが用意してありますが、これに気を配る人は何人もいないようでした。

流れない汚物を流して水洗トイレをつまらせるなど驚くことばかりでした。ガス台や洗面所が汚れていても、きれいに片づけ、掃除する人がいないのにもビックリ。

退屈まじりに、何度かぞうきんでなでたけれど、他人の目につかぬよう、良いことをすることは、勇気が必要であることを知りました。

よく今の若い者は道徳教育に欠けていると批判されますが、このような母親に育てられているのだから当たり前です。私もこれからは三人の子供を育て上げなければなりません。日常生活の中に一つ一つ取り入れた上で、子供と一緒に自分をもっともつと見詰め、充実させたいものと、反省させられた入院生活でした。

(美園町 一主婦)

## 文化短信



### コーラス会員募集

- ▽登別マザーズ・フレンド  
例会Ⅱ毎週水曜日午後七時～九時 中央公民館 申し込み先Ⅱ教育委員会社会教育課(電話5局2111内線352)
- ▽鑑別しおさいサークル  
例会Ⅱ毎週木曜日午後七時～九時 鑑別公民館 申し込み先Ⅱ鑑別支所(電話6局6111)
- ▽登別女声コーラス  
例会Ⅱ毎週木曜日午後七時～九時 登別公民館 申し込み先Ⅱ登別支所(電話3局1111)

### 初心者のための 社交ダンス講習会

- ▽開催日時 五月十一日(二十一日(七日間) 午後六時三十分～八時三十分
- ▽会場 中央公民館二階ホール
- ▽講師 西原圭一先生
- ▽内容 ブルース・シルバ・マンボ・ワルツ・ルンバなど
- ▽定員 六十名(男女各三十名)
- ▽受講料 一、〇〇〇円
- ▽主催 登別社交ダンス愛好会
- ▽申し込み先 教育委員会社会教育課(電話5局2111内線352)

## 不用品ダイヤル市

電話⑤2111  
内線216

「みどり市」に  
おいてください  
今年も、明るく住みよ  
いまちづくりをと、関係  
業者の協力を得て市民の  
みなさんに苗木などを市  
備より安く提供する「み  
どり市」を開きます。

隣り近所おさそい合  
せのうえご家族おそろい  
でお越しください。

※日時 五月十日から十  
四日まで  
場所 イー・ストジョブ  
前(美園町一丁目)

当日会場「みどりの  
相談所」を開設していま  
すので、お気軽になん  
でもご相談ください。

おわけします(売り)  
ミシン二台(ジーキ、  
シンガー)、買物用三輪  
自転車一台、コンピラッ  
ク、夏タイヤ(サイズ600  
12)五本、バスオイル  
二台、石油用風呂ガマ  
ー台  
ゆすつてください(買  
い)

流し台、歩行器、折りた  
たみ式うば車、自転車(子  
供用、実用)、フイギア  
スケート、長火ばち。

## 文芸

### 短歌

- 猛吹雪真向きてゆけば  
あつらひの  
言葉とともに道ゆずらるる  
中村 肆郎
- くま笹は雪には染まぬ  
風の色ひき立たせ降る雨の  
重み増しつづ雪に変わりぬ  
和泉 寿美
- 雪の映くぐり抜け来し湧き水の  
どどこおる此処岸青く生う  
中田 ミヨ
- 大町の夜は静かにも  
針落ちし程の音もなきまま  
堤 道彦
- ふきのとう汗に浮かせて待つ宵  
の玻璃戸に降れる雪の溶けゆく  
小林 房子
- 隊せりいて鉢上げせず  
あのおたりかとおの庭みる  
中村 加津子
- 花便り聞くも原野の地吹雪に  
樹水の咲ける今朝のわが里  
原 タメ

# 卓球サークル

## ホビーズクラブ

去年の4月に夕張市から引っ越ししてきました。お友達がいなくて体のために、昨年11月に開かれた婦人スポーツ教室の卓球コースに参加しました。

教室では、まず準備運動で練習時間の半分以上を使い、一汗流します。ランニングから始まり、マットを使って回転するなど卓球の技術よ



り体力、筋力の向上に重点が置かれていました。大変きつかったのですが、おかげで体も柔らかくなりましたし、体も引き締まったような気がします。2月末に教室が終了、3月からサークルを作り、運動を続けることになりました。練習は週に1回ですが、子供を連れて来るなどみんなとても熱心なんです。これから気候も良くなり、自転車も使えますし、バスも走るようになりましたので、総合体育館に通いやすくなりました。これから楽しみです。

(片倉町5-18-2 新井節子さん)

### お知らせ

#### 予防接種

●接種上の注意 ・母子健康手帳を持参・接種前日は入浴し、当日は清潔な肌着を着用・体温は必ず家で計ってくる・子供の健康状態の良い時に接種する・接種前後に激しい運動をさせない・できるだけ母親が付き添う●次に該当する人は、予防接種は受けられません・発熱している人、または著しい栄養障害者・心臓、じん臓、肝臓の病にかかっている人・アレルギー体質または副反応をおこしたことがある人・種痘・BCG・はしか・ポリオの予防接種を受けて1カ月を過ぎていない人・風疹・はしか・水ぼうそう・おたふくかぜが治って1カ月を過ぎていない人。●対象児 三種混合 第一期…生後24カ月から36カ月未満 第二期…生後36カ月から48カ月未満。ポリオ(生ワクチン) 生後3カ月から48カ月未満

場 所	受付時間	予防接種名	
		三種混合	生ワクチン
ひまわり園	13:00~13:30	5月10日	5月17日
鶯別公民館	13:45~14:15	5月10日	5月17日
富浜児童館	13:00~13:30		5月9日
登別公民館	13:00~13:30	5月10日	5月17日
登別温泉公民館	14:00~14:30		5月9日
中央公民館	13:00~13:00		5月11日 5月18日 5月25日

#### 離乳食講習会

栄養士による離乳食講習会(実習指導)を実施します。対象児をお持ちの方は受講してください。●実施月日 6月2日午前10時~12時 ●場所 中央公民館 ●対象 3カ月児~6カ月児をもつ母親 ●定員 30名 ●申し込み期間 5月1日~5月1日(定員になり次第締め切ります) ●申し込み先 保健衛生課(電話5局2111内線279) ※母子健康手帳をご持参ください。※当日子供はつれてこないでください。

#### 3カ月児相談

●内容 医師による診察、計測、生活指導、栄養指導 ●用意するもの 母子健康手帳、換えオムツ、バスタオル ●日程 5月23日…鶯別公民館(受付時間 12時~12時30分・鶯別地区の昭和53年2月出生児) 5月24日…中央公民館(受付時間 12時~12時30分・中央地区の昭和53年2月出生児) 5月26日…登別公民館(受付時間 12時~12時15分、登別・登別温泉地区の昭和53年1月、2月出生児) ※当日の終了時間は3時頃になります。

山に入るときは熊と山火事に注意しましょう

### お知らせ

上郷別、美園、若草地区のみなさんのために、市税等の納入に便利な、出張窓口徴収をひまわり園で前の日程表により行います。

この日に納入いただけない時は直接、納付場所へ向かい、納めていただくことになる

重度の身体障害者(一級・二級)で、同手帳をお持ちの満六歳(五十三歳四月一日現在)以上の方に

新駅営業にあたり、公衆電話が次のように変更しました。●旅客、案内(指定券、時間の間、駅長事務室、貨物、小荷物(荷物関係) ③1023

▽応募資格 小学五年生以上で中学一年生までの男子、▽申し込み先 若山町二丁目二十六(二)総合体育館内) ボーイスカウト第一団委員長 休場春雄(電話5局5552または5局6455)

窓口徴収日程表

納入月日	5/5	5/6	5/7	5/8	5/9	5/10	5/11	5/12	5/13	5/14	5/15	5/16	5/17	5/18	5/19	5/20	5/21	5/22	5/23	5/24	5/25	5/26
市・町民税	納	納	納	納	納	納	納	納	納	納	納	納	納	納	納	納	納	納	納	納	納	納
固定資産税	納	納	納	納	納	納	納	納	納	納	納	納	納	納	納	納	納	納	納	納	納	納
国民健康保険税	納	納	納	納	納	納	納	納	納	納	納	納	納	納	納	納	納	納	納	納	納	納
国民年金	納	納	納	納	納	納	納	納	納	納	納	納	納	納	納	納	納	納	納	納	納	納
国庫金	納	納	納	納	納	納	納	納	納	納	納	納	納	納	納	納	納	納	納	納	納	納
国庫金	納	納	納	納	納	納	納	納	納	納	納	納	納	納	納	納	納	納	納	納	納	納
国庫金	納	納	納	納	納	納	納	納	納	納	納	納	納	納	納	納	納	納	納	納	納	納

毎月上記が納入日です。

●ところ 登別公民館 ●相談員 札幌法務局室蘭支局担当官、地元人権擁護委員

「家庭」の問題など日常生活で困りの方は、お気軽に相談ください。(秘密は固く守られます) 5月24日(水) 10時から15時まで

市民のみなさまには、大変ご不便をかけ、かつご協力をいただきまして、深く感謝いたします。今後ともよろしくおねがいいたします。

さらに、自動きつぷ売機三台を新設しました。幌別駅から七六〇円区間(百ギートル以下)までの乗車券と急行券、そして入場券が購入できますのでご利用ください。千円札でも利用できます。なお、危険防止のため駅構内の通行はおやめください。幌別駅長 ボーイスカウト

#### 税の出張窓口を開設します

ばかりでなく余分な督促手数料、延滞金が増加されますので、ご注意ください。(税務部納税課)

「青い鳥はがき」を、昭和五十三年四月二十日から一人につき二十枚差し上げています。ご希望の方は、身障者手帳をご持参のうえ郵便局にお申し出ください。

付けます。郵便による場合は、本人の手帳番号、級別、住所、氏名および生年月日を記入のうえ押印してお申し出ください。

▽相談日・場所 五月十八日(木)中央公民館和室(定例日)毎月第三木曜日)五月十九日(金)幌別公民館和室(定例日)毎月第三金曜日) 午後一時~三時三十分

#### ご利用ください 自動きつぷ売機

幌別駅

#### 家庭児童・母子相談

▽相談日・場所 五月十八日(木)中央公民館和室(定例日)毎月第三木曜日)五月十九日(金)幌別公民館和室(定例日)毎月第三金曜日) 午後一時~三時三十分