

# 広報のひろば

## 市の人口

(6月末現在)

総人口 51,407 (111増)  
 男 25,696 (55増)  
 女 25,711 (56増)  
 世帯数 15,152 (38増)

( )内は前月との増減

## 敬老年金 65歳から支給

毎年、九月一日現在で七十九歳以上のおとよりに、受給申請によつて敬老年金を支給していましたが、今年からは支給対象年齢が大幅な引き下げをおこない、六十五歳から支給するようになります。

この内容は、六十五歳から六十九歳までが三千元、七十歳から七十九歳までが五千元、八十歳以上が一万円となっています。

また、敬老年金を受給するには毎年、申請しなければならず、その内容は、六十五歳から六十九歳までが三千元、七十歳から七十九歳までが五千元、八十歳以上が一万円となっています。

なお申請書の届いていない方は、もよりの支所か市役所一階社会課へおこしください。

## 「ふるさと教室」に参加しよう

小・中学生にも「登別市」を知ってもらおうと、市では初めての企画として、「ふるさと教室」をひらきます。

ふるさと登別建設の担い手である青少年の多数の参加をお待ちしています。

◎参加対象者  
 市内小・中学生(小学生は四年生以上)

◎日時  
 8月5日、12日、19日(小学生を対象)  
 8月8日、15日、22日(中学生を対象) 時間はいずれも十三時から十六時までです。

◎会場  
 市役所三階第六会議室

◎募集人員  
 一回五十名(先着順とし応募多数の場合は当方で調整します)

◎内容  
 イ 登別市の概況  
 ロ 数字でみる登別市  
 ハ 市役所の仕事(スライド)  
 ニ 庁舎案内(市議会議場ほか)

◎申込期日

のわずらわしさがあるので、これを解消するために一回の申請で毎年、継続して受給できるようにしました。

対象者には、受給申請書を送ってありますので、それに必要な事項を記入のうえ、社会課または各支所へ出してください。この申請によつて後日、敬老年金証書が送られることになっています。

なお申請書の届いていない方は、もよりの支所か市役所一階社会課へおこしください。

8月4日(月)  
 ◎申込方法  
 電話五局二二一内線二二〇または、葉書にて登別市中央町六丁目十一番地、登別市役所総務部公聴広報課まで申し込んでください

◎その他  
 申し込みの際は、希望月日、氏名、学校名、学年、住所、電話をお知らせください。

## 臨時市議会

### ひらかる

第三回市議会臨時会は、七月十七日召集され、先の定例会議会で否決された登別市市営金庫条例の制定を再提案し、総務常任委員会に再付託され継続審議となっていた事務分掌条例の一部改正(市機構改革)について、審議されました。

市営金庫条例案は、市内在住六カ月以上の市民を対象としていたものを、住民基本台帳に登録されている市民に改め、一部を修正して再提案したものです。

質疑応答のあと、賛成反対の討

論がおこなわれ、採決の結果賛成十三、反対十五で否決されました。

また、事務分掌条例の一部改正(市機構改革)については、総務常任委員会の原案可決の報告があり、これを議題に取り上げ委員会報告とおり、満場一致で原案可決されました。

## 保護指定を受けた 開拓記念樹

札内原野にひととき目立ってそり立つ、開拓記念樹(楡の木)が、北海道自然環境等保全条例に伴う記念保護樹木として、指定を受けました。

この楡大樹は樹齢約三百年、高さ二十五メートル、内径四十一センチメートルで、道内では珍しい雄姿をあらわしています。所有者は登別市でこの樹の側には、農業の神、地神をまつり開拓者らによつて春秋に祭祀を行なっています。

札内開拓八十有余年の間、開拓者の悪戦苦闘をじつと見つめ、開拓者と共にたえぬいて来た、この楡の大樹を札内開拓のシンボルとして永久に残そうと地元住民の働きかけによつて、この度の指定を受けることになったものです。

(ブナ科、ミズナラ、樹高約二十五米、幹周約三・五米、枝張約二十米、樹齢三百年以上)

## スポーツ短信

幌別中が優勝

今年度の市内中学校野球大会は六月二十九日幌別中グラウンドで開かれました。決勝は、幌別中と幌別中であらわれ、接戦の末、幌別中が優勝しました。

結果は、次のとおりです。

幌別中 0 0 1 0 0 0 0 1  
 西陵中 0 0 0 0 0 0 0 0

(幌) 山地—前川

(西) 田中—江原

鶯別中 0 0 0 1 0 2 2 5  
 温泉中 0 1 0 0 1 0 0 2

(鶯) 杉原—友原

(温) 谷本—中村

(決勝)  
 鶯別中 0 0 0 1 0 0 0 1  
 幌別中 0 0 2 0 0 0 0 2

(鶯) 杉原—友原

(幌) 山地—前川

小学校では幌別西小が優勝

昭和五十年年度の登別市小学校野球選手権大会は、七月五日、六日登別小学校グラウンドで市内小学校六チームが参加、熱戦が繰り広げられ、幌別西小が幌別小を3—0で破り優勝しました。

一回戦



幌別小	0	1	3	0	5	9
若草小	0	0	0	0	1	1
鶯別小	0	0	1	1	0	2
幌西小	2	0	3	1	X	6
準決勝						
幌別小	2	1	0	0	2	5
登別小	0	0	0	1	0	1
決勝						
幌東小	1	0	0	2	0	3
幌西小	2	0	7	1	X	10
主審	登別市体育協会					
主催	登別市軟式野球連盟					
後援	登別市・登別市教育委員会					
	室蘭民報社					

札内開拓記念樹の楡の木

# 下水道基本計画 まとまる

## 近く説明会を開催

「登別市にも公共下水道を」の要望をうけて、市ではかねてより全市的な公共下水道の基本計画を作成し検討してきましたが、このたび原案がまとまりました。

下水道が必要なことについては広報のぼりべつ二月号でのべましたので、詳細ははぶきますが、都市計画法でも街づくりの最低の施設として、道路、公園と下水道を定めるようにしています。

そこで、市としても何とか下水道を実現したいと考えていますが、何分にも多額な費用と年月を要することですので、市民のみならず一人一人が認識していただき、

### 基本計画のあらまし

下水道事業には数種の方法がありますが、最も一般的なものは、公共下水道です。市の基本計画では、この公共下水道で計画しました。

公共下水道は、家庭汚水や工場排水などを集めて、終末処理場で浄化したうえで河川に放流するもので、市が施行します。

公共下水道が実施されずと、水洗便所にするのができます。公共下水道での排水方法は、汚水と雨水とを分けて排水する「分流式」と同じ管で一緒に排水する「合流式」とがあります。

現在は、河川の汚染防止に優れている「分流式」とするのが通例となっていますので、市でも「分流式」で計画いたしました。

なお、分流式の欠点は事業費が合流式より大きいということです。公共下水道の施行場所は、市街化区域に限られています。

しかし、登別市のように市街地が拡大しつつあるところでは、将来の市街地を予想して計画しなければなりません。

そこで、年度の計画では昭和六十五年を目標年次として、総合的に計画いたしました。

この概要は次のとおりです。

- 計画処理面積
- 一、六三〇ヘクタール（内実施可能面積は市街化区域の約一、二〇〇ヘクタール）
- 計画人口

八八、二〇〇人（内温泉入込客一九、〇〇〇人を見込む）

- 排除方式 分流式
- 下水道処理場 一カ所
- 中継ポンプ場 六カ所
- 汚水管の総延長 約六五〇キロメートル
- 全体事業費 概算 三九〇億円（五十年年度単価）

以上のように大事業です。

### 負担の大きい下水道建設

公共下水道の財源としては、国費、市費、そして受益者負担金によってまかなわれることとなります。

受益者負担金制度は、下水道の恩恵を受ける地域内の土地所有者または、借地権者が事業費の内一定の割合を負担する制度です。

現在、この割合は事業費の五分の一から三分の一とわかれていますが、率を下げる方向にあります。

参考までに財源を算出しますと次のようになります（概算）

国費	一八〇億円
市費	一七一億円
受益者負担金	三九〇億円
（十分の一として算出）	
計	三九〇億円

市費の一部は起債によることとなりますが、五十年年度市税が約十

### 施設の概要

下水道の管渠（汚水管、雨水管）は、下水道事業の施行区域全域に施設されることとなります。

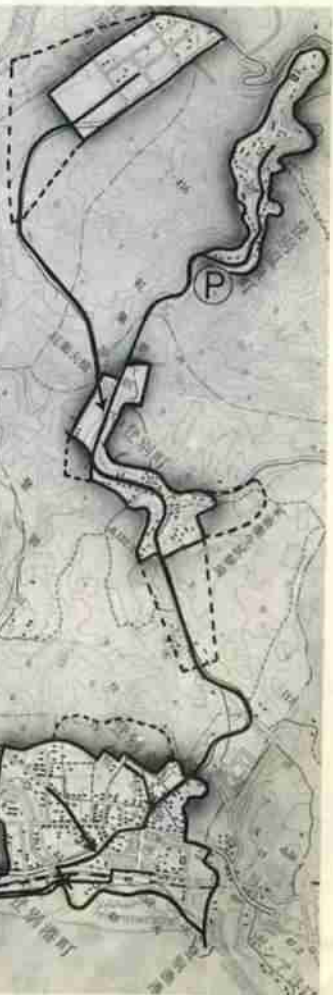
これは、大部分が現在の道路に配管することになります。汚水管は家庭の汚水を集めて終末処理場にはこぼれます。現在汚水溝等に流している汚水は、全部この汚水管に入れなければなりません。

雨水管は、各集水区域毎に、河川に流入させます。現在の排水溝をほとんど利用することになります。

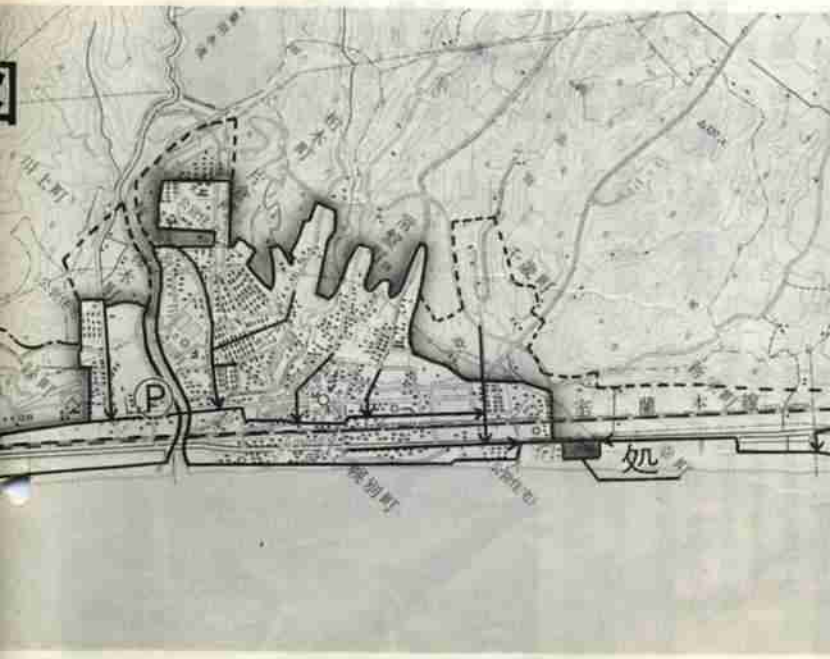
登別市は、平坦地および低地が多いので、汚水処理のためにポンプ場が必要となります。

これは、勾配の関係から必要なもので六カ所にも達します。

終末処理場は全市で一カ所として幸町二丁目の現し尿処理場付近を予定しています。敷地は約四ヘクタールを必要とし、ここでは各家庭の汚水を科学的に浄化処



例	
---	下水道処理予定区域
→	汚水管線管きよ
処	終末処理場予定地
P	中継ポンプ場予定
—	市街化区域



きれいな水にし河川に返されます  
また、高度に処理された処理水は、再生され新たな水資源として工業用水などに使われることがあります。

下水道が施設されると水洗便所に改造することができます。

処理区域に入りますと、処理開始の日から三年以内に水洗便所にしなければなりません。

改造に必要な経費は、一部貸付制度が設けられますが、その費用も各個人の負担となります。

### 使用料と負担金

下水道が施設された区域は、水の使用量によって下水道使用料を納めていただくこととなります。これは水道使用料と合わせて徴収することになります。

受益者負担金はどの程度に...  
三三〇平米(百坪)につき、十一万二千元となります。

これは一平米あたり約三四〇円...  
そして、年度に分割して支払わなければならないこととなります。

### 負担は大きいが必要な下水道事業

公共下水道のあらましをお知らせしましたが、大変な費用を要することであることは、生活環境の整備から、また、最近における河川、海の汚染防止からも、ぜひ必要な事業です。

市民のみなさんの深いご理解とご協力をねがいます。

この基本計画は、近く各地区別に説明会を開催して広く市民の意見を聞きながら、原案をにらめて行く考えです。

また、処理場の位置についても

ついた気分で食べることが必要です。栄養素は極力さけて、栄養は食物からとるよう心がけたいものです。

公共下水道できれいな環境と清い川の流れをとれどもそう



建設部都市計

と思います

お腹の赤ちゃんは、毎日に大きく育っています。  
丈夫な赤ちゃんを生むために、お母さんの身体づくり、充分な栄養・分娩のための準備が必要になってきます。

卵巣障害を予防します。  
ビタミン  
母体、胎児の抵抗力の保持や貧血、つわりの予防、流・早産、乳汁の分泌や胎児の発育をうながします。

### みんなの健康 母となられる方に②

母体の健康保持と赤ちゃんの順調な発育を助けるため、分娩、授乳の準備、産後の母子の健康維持に必要なものです。

貧血を予防します。  
鉄分が不足すると未熟児の危険がでてきます。

出産前後の心配や家庭内の不安を無くし、明るい気持ちで分娩を迎えることが必要です。

必要な物品  
母親用品、赤ちゃん用品、出産用具  
出産用具は、病院、産院に用意されていることもあり、必ずしも必要ありません。

胎児の神経、臓器を作り、分娩・産褥期の体力消耗、早・流産の予防に加えて適度な摂取は

【食生活の注意】  
偏食をせず、バランスのとれた食事が必要です。

また、上に子供がいる時は、次の子が生まれることを充分理解させることも、予定日が近づいたら毎日入浴し身体を清潔に保ち、担当医、助産婦の住所、電話番号をたれでもがわかるようにしてお

マザーズ・フレンドが誕生してから、こととして十年を迎えることになりました。

### 文化短信



コーラス会員募集  
マザーズ・フレンドが誕生してから、こととして十年を迎えることになりました。

マザーズ・フレンドでは、この機会に、歌の好きな方、コーラスをとおして交流を希望する方、初めての方、コーラスグループの理解者としてお手伝いをいただく方々を、会員として広く募集しています。

訂正  
広報のほりべつ七月十五日号中  
シリーズ私たちの市役所：九頁  
「ことし中にこみを燃やす...」  
を、「ことしからこみを燃やす...」に訂正します。  
勤務時間外でも交付します...  
「支庁」を「支所」に訂正して  
お詫びいたします。



# おしらせ

## 8月の健康相談日

毎週木曜日、みなさんの身体や心に関する相談に応じています。七月の相談日は、次の通りです。ぜひご利用ください。

- 実施日 八月七日、十四日
- 受付時間及び内容 午前の部 十時～十時三十分 成人病相談（生活、食事指導） 妊婦相談・家族計画相談
- 午後の部 一時～一時三十分 赤ちゃん相談（六カ月児・九カ月児）その他相談のある乳幼児（育児相談）

●場所 中央公民館和室（市役所 うちら）

## 赤ちゃん検診

市では、医師、保健婦、栄養士による赤ちゃん検診を、次の日程で行ないますので、母子手帳を必ず持参してください。

●対象児及び地区 昭和五十年の五月生まれの乳児 驚別支所所管地区

●内容 計測・診察・栄養指導・育児指導

●実施日 八月十九日（火曜日）

## 家族計画講習会へ

無計画な妊娠によって起こる、肉体的・精神的な弊害を防止し、妊娠・出産に計画性をもたせて積極的な話し合いや協力により、明るい健康的な家庭を築きましょう

▽受講定員 二十名

▽実施日 八月十四日  
▽時間 午前十時～十二時  
▽場所 中央公民館 和室  
▽申込方法 葉書にて申し込み  
▽申込先 市保健環境課健康相談所（市内中央町六丁目 十一番地）

さん方にもご利用できるよう、児童室に、カラーテレビ、遊具等の用意もしていますので、ご気軽にご利用ください。

なお、運動用具はお貸しします。が、危険防止のうえからも運動靴を必ずご持参ください。

木曜 午後六時～十時  
土曜 午後一時～五時  
日曜 午後六時～十時

## 夏休み中の青少年会館の日程

各学校が夏休みに入り、青少年が十分に青少年会館を利用できるように、次の臨時日程により運営いたします。

日曜日のひととき、ごどもさんと一緒に汗を流してみませんか また、小さなお子様づれのお母 ださ。また、小さなお子様づれのお母 ださ。また、小さなお子様づれのお母 ださ。

また、研修室・和室もご利用ください。（登録青少年会館）

月	日	種別	時間	対象	休館日
8月	3日	自	午前 9:00-12:00	小学生・両親	定例
8月	4日	自	午後 1:00-5:00	中学生・高校生	休館
8月	5日	自	夜 6:00-10:00	青少年	休館
8月	6日	水	自	小学生	定例
8月	7日	木	自	中学生・高校生	休館
8月	8日	金	自	小学生	定例
8月	9日	土	自	中学生・高校生	休館
8月	10日	日	自	小学生・両親	定例
8月	11日	月	自	中学生・高校生	休館
8月	12日	火	自	小学生	定例
8月	13日	水	自	中学生・高校生	休館
8月	14日	木	自	小学生	定例
8月	15日	金	自	中学生・高校生	休館
8月	16日	土	自	小学生・両親	定例
8月	17日	日	自	中学生・高校生	休館
8月	18日	月	自	小学生	定例
8月	19日	火	自	中学生・高校生	休館
8月	20日	水	自	小学生	定例
8月	21日	木	自	中学生・高校生	休館
8月	22日	金	自	小学生	定例
8月	23日	土	自	中学生・高校生	休館

## 北方領土

### 標語・写真を募集

北方領土問題対策協会では、北方領土復帰実現運動の一環として次のとおり標語と写真を募集しています。

ふるって応募してください。

●標語 応募用紙に官製はがきに限り一枚一句（一人何句でも可）、住所、氏名、性別、年齢、職業を必ず明記のこと

●賞 最優秀賞一人一万円 優秀賞 四人各三千元 佳作 五人各一千元

●写真 一、テーマは北方領土の遠眺または北方領土復帰運動のスクリーン・規格はカラー四つ切り以上・数量は一人二枚以内（別紙に住

所、氏名、性別、年齢、職業を必ず明記し、撮影場所、撮影のねらなどを記した簡単な説明書を添付のこと

●賞 最優秀賞一人五万円 優秀賞二人各三万円 佳作五人各五千元

●共通事項 応募作品は、未発表で自作のものに限る。

●締切 昭和五十年十月三十一日（本協会到着）

●宛先 および主催 東京都千代田区平河町二一七二一 全社ビル一階

●特殊法人 北方領土問題対策協会（郵便番号一〇二・電話東京二六三二七六九一代）

## 今月は個人事業税

### （第一期分）の納期

個人事業税は、八月（第一期）と十一月（第二期）の二回に分けて納めることになっており、今月は第一期の納期です。

納税者のみなさんには、納税通知書といっしょに一期分、二期分の納付書をお送りしますから、二期分は十一月の納期までたいせつに保管してください。

この税のしくみは、前年一年間の事業所得金額から事業主控除などを差し引いた額に税率をかけて税額を計算することになっていま

す。税率は、事業の種類によって三パーセントから五パーセントまであります。

ことしは、地方税法の改正によ

って、事業主控除の金額が百八十万円（現行百五十万円）に引き上げられました。これによって事業所得金額が百八十万円以下の方は税がかかりませんし、百八十万円を超える方でも負担が大幅に軽くなることになりました。

また、障害者、老年者、寡婦などの方は、所得が二百万円以下であれば減免がうけられます。

第一期分の納期は、八月十五日から三十一日までとなっています。期限までに納付するようにしましょう。そのために金融機関の預金口座から簡単に納められる「口座振替納税」の制度を利用される

と便利です。（胆振支庁）

北海道職員採用 初級試験を行ないます

北海道では、職員採用初級試験を十月十二日（日曜日）に行ない

ます。

受付期間は八月十八日（月）～八月三十日（土）までですので、早めに胆振支庁総務課に申し込み

ください。

詳細については、北海道人事委員会事務局（札幌市中央区北三条西六丁目、電話〇一・二二二一四一一）内線三三三三七）か胆振支庁総務課にお問い合わせください。

ご寄贈ありがとうございます

ごさいます

《社会福祉協議会へ》

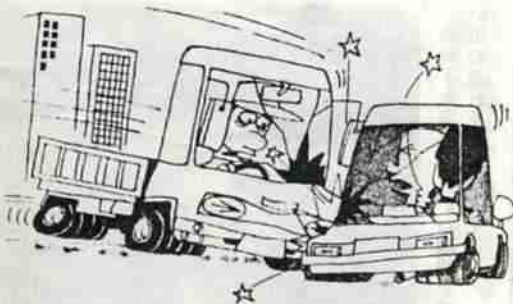
●愛情銀行 茨城県社会福祉大会 七千六百元

●古切手寄贈 渡辺吉次二百枚、持丸虎太郎百六十四枚、奥村ハル二千三百七十枚

●新日鉄動力課二百二十枚、市税務課九百五十枚

●物品寄贈 佐藤好光 冷蔵庫一台、坂本武

衣類五十点



いそぐほど減ら

す燃料

増す危険