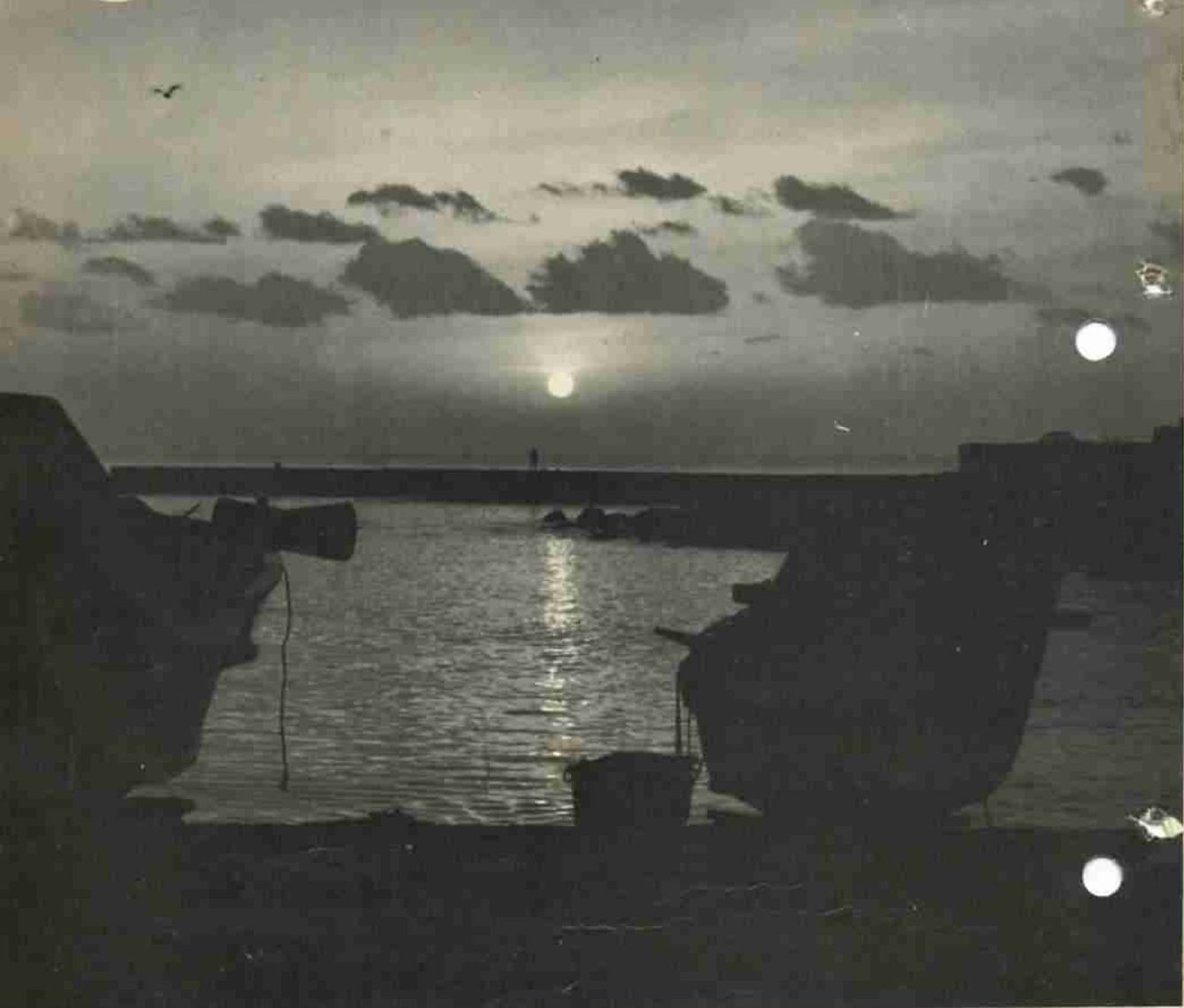




広報のぼりべつ



はじめに

とらわれてはならない
多くの人びとの 多くの知恵で この時代は
いまも 刻一刻 めまぐるしい発展を
とげつつある

昨日よりは さらに進んだ新たな知恵こそが
お互いの世界を 限りなく広く 豊かにするのだ
ただ一つの思いに とらわれていてはならない

48.

1 月号

1973

No.159



生きがいのある都市建設を 積極的に進めたい

登別市長 高田忠雄

明けましておめでとうございます。輝かしい昭和四十八年の新春を市民のみならずともども、お迎えできましたことを心から喜び申し上げますとともに平素からの市政に対するご理解とご支援に対し深く感謝申し上げます。

おかげをもちまして、みなさまがたのご協力のもとに、「美しい自然と平和な営みが調和する登別市建設」を目標に、道路・排水をはじめ、公園や公営住宅などの諸事業も順調に進捗してまいりました。

またこれとあわせて市民生活に直結したきめのこまかい施策、すなわち住みよい環境づくりや教育施設の整備、さらに社会福祉などの充実に念願して懸命に取り組んでおります。

ご承知のとおり登別市におきましては、北海道第三期総合開発計画のなかでも重要拠点都市として位置づけられ、有利な立地条件を初めとした恵まれた環境のなかで近年著しい発展を遂げ人口四万八千を超える中核都市に躍進してまいりました。都市は、人間の喜びを広げる生活の場であり、人間の豊かさを高める生産の場であり、人間の安らぎを深める休息の場であります。

わたくしは、この都市要素の上になつて本年も生きがいのある都市建設のために、人間優先の市政を積極的に進めてゆきたいと存じます。公害防止、交通安全の推進、乳幼児・老人の医療費無料化、道路・排水の整備、教育文化施設の拡充、福祉施設の完備にいつそう力を注ぎ、みなさまの生活環境をより豊かなものにしたいと存じます。

どうか本年も市政に対し、倍旧のご協力を賜りますようお願い致しますとともに、みなさまがたのご多幸を心からお祈り申し上げます。新年のごあいさついたします。



市民在権を主体に ご期待にこたえたい

登別市議会議長 室 久吉

市民のみなさま、あけましておめでとうござ
います。

希望あふれる昭和四十八年の新春を、みなさ
まと共に迎えることは、私のもっとも喜びとす
るところであります。

輝かしい新年の初顔にあたり、心よりお祝い
を申しあげると共に、本年は、当市にとつて、
平和と発展の精気に満ちた、最良の年でありま
すよう念願いたします。

昨年をかえりみますと、国においては、国民
ひとしく待ち望んでおりました、沖縄の本土復
帰、また、二十数年の間、国交が断絶されてお
りました中国との関係が、正常化され、今や、
内外における諸情勢は、めまぐるしく変貌して
まいっておりますが、その中であつて、当市の
市政は、順調に進展してまいりまして、登別市
民憲章にのつとつた、「豊かな」、「住みよい」、
「夢の育つ」、「かおり高い」街造りをめざし
て、着々とその形態を変えつつあります。

これは、ひとえにみなさまの、市の発展を願
う、惜しみないご協力のたまものであり、心か
ら感謝する次第であります。

今年も、さらに都市的環境の整備と、市民生
活と教養の向上をはかる、種々の施策を積極的
に推進すると共に、市民在権を主体に終始、公
正に諸案件を慎重に審議し、みなさまのご期待
にそえるよう努力する決意であります。

今後共、より一層のご理解とご協力を、特に
お願い申し上げます、新年のこあいさつとい
たします。

土地を買う方

家を建てての方に

最近では登別市においても住宅などの建築が非常に盛んで、まちの姿が毎日のように変わっております。これは、会社、官公署などで住宅資金を貸し付ける制度がありこれを利用するほか、金融機関の住宅ローンなどの融資を受けやすくなったためと考えられます。しかし住宅など建物を建築するために、建築の確認申請をするときに土地の現状から建築確認にならず融資を受けられなくなったという例が多くみられます。そのためせっかくなの夢に水をさすということになりかねません。そこで、これから土地を購入される方、あるいは現在建物を建てる目的で土地を所有している方に、最少限度必要と思われる内容をお知らせしますので参考にしてください。

1. 現在所有している土地、あるいは購入を予定されている土地は市街化区域内となっておりますか。
建物を建てようとする場合は、市街化区域内（昭和四十五年十二月二十八日に指定、全市で一・二五ヘクタール）でなければ、法律で定められた特別のものを除き、原則として建築許可あるいは建築確認になりません。市街化調整区

域では、昭和四十六年六月末までに届け出のあった方で、建築基準法、都市計画法等の制限に支障がないものだけ許可になりますが、新しく土地を求められた場合は届け出た権利を失います。（届け出のあった権利の譲渡は認めておりません）ですから新たに家を新築する目的で土地を求める場合は、かならず市街化区域内の土地を選んで下さい。

なお業者の中には、三年から五年のうちに市街化区域に編入されるの見込であるという事で分譲しているのを見ることがありますが、市では市街化区域の編入時期については一切約束しておりませんのでご注意ください。

2. 土地が道路に面しておりますか。
建築基準法によると、建物の敷地は道路に面しなければならぬというきまりがあります。この条件にあわない土地が最も多く、又一番建築確認にならない条件となっております。すなわち、自分の権利の土地（所有しているか借用している必要があります）から道路までに他人の権利の土地があつてはならないということ。道路

3. 土地会社などで許可により宅地造成した土地。
宅地を造成して土地を分譲する場合は、都市計画法により開発許可を受けなければならないことになっております。これは土地を求められる人のための保護として、宅地としての最低の条件を付したものです。この許可を受けて検査に合格したものの（検査に合格したものでなければ分譲できないことになっております）であれば、一応安心してよいと思えます。また、住宅地造成事業によって許可になった土地も同様です。しかし、土地を区画して道路用地を取り、宅地として分譲しているものなかに

のような状態にして、二人以上で共用することも認められておりません。そして道路というきまりも又問題になります。建築基準法では道路とは、大別して、国道、道道、市道の外知事又は市長が指定した道路（指定道路）をいいます。現在道路の状態になっているのか、道路用地がある又は家が建ちならんでいるから大丈夫であると考えられている方が見受けられますが、これは大変危険です。必ず確認して下さい。

4. 土地会社などで許可により宅地造成した土地。
宅地を造成して土地を分譲する場合は、都市計画法により開発許可を受けなければならないことになっております。これは土地を求められる人のための保護として、宅地としての最低の条件を付したものです。この許可を受けて検査に合格したものの（検査に合格したものでなければ分譲できないことになっております）であれば、一応安心してよいと思えます。また、住宅地造成事業によって許可になった土地も同様です。しかし、土地を区画して道路用地を取り、宅地として分譲しているものなかに

5. 土地会社などで許可により宅地造成した土地。
宅地を造成して土地を分譲する場合は、都市計画法により開発許可を受けなければならないことになっております。これは土地を求められる人のための保護として、宅地としての最低の条件を付したものです。この許可を受けて検査に合格したものの（検査に合格したものでなければ分譲できないことになっております）であれば、一応安心してよいと思えます。また、住宅地造成事業によって許可になった土地も同様です。しかし、土地を区画して道路用地を取り、宅地として分譲しているものなかに

6. 土地会社などで許可により宅地造成した土地。
宅地を造成して土地を分譲する場合は、都市計画法により開発許可を受けなければならないことになっております。これは土地を求められる人のための保護として、宅地としての最低の条件を付したものです。この許可を受けて検査に合格したものの（検査に合格したものでなければ分譲できないことになっております）であれば、一応安心してよいと思えます。また、住宅地造成事業によって許可になった土地も同様です。しかし、土地を区画して道路用地を取り、宅地として分譲しているものなかに



あたたかい愛の手 ありがとうございました

毎年おこなわれている、歳末たすけあい運動に昨年も、数多くの方のご協力をいただきました。12月5日の第4回歳末たすけあい市民演芸大会では、20団体にも及ぶ数多くの方々の熱演によって、集まった約600人のお客さんには、大変よろこんでいただく事ができました。皆様のあたたかい愛の手ありがとうございました。今後ともめぐる人々のためにどうぞよろしく、ご協力をおねがいいたします。

登別市社会福祉協議会・共同募金会登別市支会

青年ボランティア連盟の寸劇



登別市民連合会の三味線曲引

は、前に申し上げた道路の条件に
合わない場合がありますから、ご
注意下さい。

4. 土地区画整理事業区域内の土地

土地区画整理事業施行区域（現
在上警別東部地区を予定しており
ます）内にある土地の場合は、現
在道路がなくても土地の交換分合
（換地といいます）することによ
り道路を造成して、すべての宅地
が道路に面することになります。
しかし換地が完了するまで原則と
して建物を建てられませんので、
早い時点で建築できるように、市で
は道路の取扱い方を検討していま
す。なお土地区画整理事業施行区
域内では、事業で道路、公園等を
造成するために、所有者は土地の
負担（減歩といいます、上警別東
部地区の場合は約三十一%）をし
なければならぬこととなります。
ので、この区域内で土地を求めら
れるときは、そのことを承知して
おく必要があります。

5. 用途地域による用途の制限。

市街化区域内はすべて用途地域
の指定がされており、建物を建て
る場合は、用途の適否を調べる必
要があります。種類は第一種住居
専用地域、第二種住居専用地域、
住居地域、近隣商業地域、商業地
域、準工業地域、工業地域、工業
専用地域の八種類で計画していま
す。制限の内容については、お問

合せ下さい。なお市街化調整区域
には用途地域の指定は、**○** ませ
んが、建築許可を受ける場合にはこ
相談に応じます。

6. 道路、公園などの予定地内の土

道路、公園などに計画して、都
市計画で決定している土地では、
「公有地の拡大の推進に関する法
律」によって三百平方メートル以
上の土地を売買するとき（市街化



区域内に限りません）は、市を通じ
て、道知事に届け出なければなら
ないことになりました。この概要
についての説明は、十二月の広報
でお知らせいたしましたので参考
にして下さい。なおこの公共敷地
の予定地内では、鉄筋コンクリー
ト造のような永久構造物は許可に
ならないなどの制限があります。

7. 現地土地を所有している方のた

現に土地を所有していて、これ
から建物を建てようとする方は、
事前に今までのべた事、特に道路
の問題について十分調査しておい
て下さい。道路として認められて
いない場合は、開発行為の手続き
をするか、又は道路として指定を
受けるかしておかなければ建築す
るときは間に合いません。
又土地を分譲するときは、全体が
一千平方メートル（約二百坪）以上の場合
は開発許可を受けなければなり
ません。許可を受けなければなり
ません。購入した者が迷惑すること
になり、トラブルを生ずることにな
ります。

8. その他注意すべきこと。

以上最も問題の多いと思われる
ことを書きましたが、土地を購入
される場合はそのほか電気、水道、
電話などの施設が容易にできるか、
また土地所有者の確認、その他の
権利（抵当権など）がないかなど、
いろいろ調査することが必要です。
このような点を十分調査しなかつ
たために、土地の購入時には格安
に見えても結局割高になってしま
うケースもあります。

以上建物を建てる宅地について
留意事項の概要を書きましたが、
なお疑義等がありましたら、
市役所（建築課、都市計画課）又
は専門の知識を有する方と御相談
下さい。（建設部都市計画課）



↑12月14日（株）登別グランドホテル
がめぐまれない人達の、年越し用
の餅代として使ってくださいと、現
金30万円を寄贈されました。

（株）登別グランドホテルでは、め
ぐまれない人達のために毎年今回の
ような寄贈をつづけていくというこ
とです。

→10月28日市内来馬町佐藤得男さん、
幌別町佐藤サダエさんのおふたりが、
亡くなられた母親が生前お世話にな
ったお礼と合わせて、お年寄りの方
方のために役立ててほしいと現金10
万円を寄付されました。



←12月6日幌別婦人会（中山トキ会
長）の役員3名が市役所を訪れ、
歳末たすけあい運動に協力しておこ
なったバザーの益金の一部を寄付さ
れました。

水道の凍結を防ごう

一月、二月は、一年中で最も寒さのきびしいシーズンですが、水道の凍結事故も、この時期が一番多くなっております。

不便な凍結事故を防止するために、装置の機能を十分に理解し、使用方法を誤らないように、家族みんなで協力しましょう。

ぬる前、または、留守にするときは、次の要領で水道の水を完全に落して、凍結を防ぐようにしてください。

◎不凍給水栓の場合

(おもに米馬町新日鉄分譲住宅)
ハンドルを止まるまで回し、充分開くと二・三秒で水が白くあわ立ち、勢いよくでてきます。これをよく確めてから、ハンドルをしっかりもどしてください。

◎防寒止水栓(活井ともいう)または水抜栓の場合

じゃ口を開いたあと、ハンドルを止まるまで回しますと簡単に水が落ちます。しかし、このハンドルを不完全な状態にしておくと、(シユーツという音がする)凍結や漏水、その他故障の原因になりますから注意してください。

さらに、凍結事故を最少限に

いとめるためにも、屋外にある止水栓や量水器は、断熱材かビニールなどを利用して、雪や汚水が浸入しないようフタをするようにしましょう。なお、春先になりましてから、お手数でも取除くようにしてください。

万一、凍結事故が発生したときは、できるだけ早めにお湯をおかして立上りの露出部分全体に、雑巾を巻いてお湯をかけて下さい。軽い凍結ですと十五分ぐらいで溶けてしまいます。この場合、いきなり熱湯をかけますと管が割れますから、お湯は徐々に熱くするようにしてください。

どうしても、だめなときは、水道部又は、左記の指定業者にご連絡してください。(水道部工務課)

興和工業(株)
登別市幌別町二六六 五二二八三二

オール設備(株)
登別市幌別町二四四 五二二六九

磯松建設(株)
登別市米馬町一三二 五一三三三八

(有)荒川設備
登別市富岸町二二三 六六七一三八

室蘭ブロック建設(株)
室蘭市東町二二三 六六七三三四
(株)青木組
室蘭市輪西町一八八 四一〇七四

知っておくと便利

税の話③

1月は、2月16日から始まる市道民税、事業税、所得税の申告準備期間です。そこで、申告についての概要をのべてみましょう。

申告納税とは
税金(市道民税等)は、市民の皆様が、直接昨年一年間に得たお金を自分で計算し、自分の手で納めることが原則となっています。

サラリーマンの年末調整がその事務に代わり、また、給与から天引きされています。

しかし、サラリーマンでも次の方は申告が必要です。

市道民税の申告
●サラリーマンであったが、定まった勤めがなく失業中の人

●年金等の収入で生活している人

●借家等を持っている人で所得が10万円以下の人

所得税の申告
●一年間の収入が500万円以上ある人

●2カ所以上から給与を受けている人

●給与以外の所得が10万円以上ある人

申告をしなかったら

●予定納税、源泉徴収税の納めすぎている人でもどる税金がもどらない

●納税証明、所得証明等書類の交付が出来ない

●推定課税によって諸控除の対象外となり、余分に納めることになる

税金のもどってくる人は

●年の途中で退職し年末調整を受けていない人

●本人や家族で病気を患って多額の医療費を支払った人

●少額の配当、原稿料収入のある人

●予定納税をしている人で所得が大幅に減った人

申告に必要な書類

●生命保険支払金額証明書

●損害保険の掛金支払証明書

●社会保険(国民年金、国民健康保険等)の支払証明書

●医療費に支払った領収書

●源泉徴収書、給与支払書

今後、市税務課より申告書用紙等の書類をみなさまの所にお届けしますが、計算方法、記入要領などの疑問な点がありましたら税務課市税係(電話登別5-2111)へお問い合わせください。



技能検定の合格おめでとう

十二月五日、市役所会議室において、昨年八月と九月に実施した建具製作、左官の技能検定試験の合格者十四名に対し、一級は労働大臣、二級は北海道知事の合格証

書を胆振支庁商工労働課長(斎藤正男)から授与されました。今回の検定は、登別市から三十六人受験して合格者は十八人で、二十八名というきびしい合格率でした。道内における技能労働者の不足は著しく、昨年の調査結果では約三万六千人が不足となっており、これからも需要は増大の傾向にあり、質の向上も強く要請されておりまして、優秀な技能が社会から歓迎されるようになります。これからも技能の向上に努め、信頼される技能者として、社会に貢献される方がたくさん出てくるようになってほしいものです。

◎左官一級	◎左官二級	◎建具製作一級	◎建具製作二級
佐藤 千秋	大石 鉄夫	小田桐 操	桃井 文雄
登別市紫別町二二六	来馬町三〇三	登別市川上町 八二	登別町一〇三
斗沢 吉	阿部 勝吉	登別市川上町 八二	富岸町 八
幌別町二五六	来馬町二二一		
小泉 孫市	高橋 昇		
警別町一四六	田沢 時彦		
	田口 政雄		
	大滝 靖男		
	上登別町三五		
	沢木 昭吉		
	来馬町二九〇		
	幌別町 四九		
	幌別町 九七		
	幌別町二二五		
	上登別町三五		



十二月十日、午前七時から午後六時までの時間、全国一斉に行なわれた衆議院議員総選挙ならびに最高裁判所裁判官国民審査の結果は、すでにテレビ、新聞などでご承知と思いますが、登別市内二十二年所で行なわれた衆議院議員の投票と中央公民館での開票の結果は、次のとおりです。

この日、開票は午後八時から、市職員一〇四名の手によって開始され、運営委員、開票立会人、参観人、報道関係者の立会いのもとに慎重にしかも敏速にすすめられ十一日午前一時までに最終結果がまとまりました。

衆議院議員総選挙

前回(七二・二七%)を大きく上回った投票率

七五・三五%

投票所別投票結果

区	投票所	有権者数	投票者数	投票率%
1	中央公民館	2,647	2,032	76.77
2	輿別生活館	1,802	1,421	78.86
3	登別大谷高等学校	1,911	1,477	77.29
4	富士保育所	2,676	2,126	79.45
5	米馬集会所	2,138	1,810	84.66
6	曹達工場労務所	581	523	90.02
7	高浦生活館	486	371	76.34
8	登別公民館	3,035	2,515	82.87
9	中登別会館	508	419	82.48
10	登別商工観光会館	1,934	1,509	78.03
11	カルルス温泉休憩所	100	83	83.00
12	札内小学校	159	136	85.53
13	輿別館山小学校	40	34	85.00
14	富岸小学校	361	288	79.78
15	富浜児童館	878	658	74.94
16	富鷺別中学校	2,606	1,930	74.06
17	ひ室わか園	2,485	1,929	77.63
18	室蘭文化幼稚園	1,327	1,026	77.32
19	輿別西小学校	746	597	80.03
20	老人福祉会館	2,059	1,695	82.32
21	鷺別小学校	1,168	942	80.65
22	若草小学校	1,545	1,231	79.68
計		31,192	24,752	79.35

候補者別得票数

三枝	7,675
渡辺	5,102
ほお	3,282
相沢	2,951
岡田	1,815
篠田	1,569
篠竹	1,187
小田	1,039
計	24,620
無効	131
持	1
合	24,752



初刷(はつづり)

初刷りの刷りあやまりし表紙かな
住民のみなさま、私たちはこの正月号をお届けするまでに、もう二ヶ月も前から企画を立てて努力してまいりました。いかがでしょうか。読後感をぜひ広報公聴係あてお寄せください。毎年のことながら、ことしこそはと気分を新たに、みなさまのために、みなさまの知りたいことがらを、わかりやすくお知らせしたいと願っています。

一般の新聞や雑誌は増ページして飾られるかぎり着飾っていますが、残念ながら私たちの広報紙はそのマネは出来ません。しかし内容をみてください。おとそをくみ、おぞう煮で祝ったあと、くつろいでごろんになるこの広報紙の出来栄えは……。インクのおいも新しく編集係の哀歓をしみこませておきました。

市の人口

(11月末現在)

総人口	48,515	(138増)
男	24,224	(73増)
女	24,291	(65増)
世帯数	13,920	(57増)



◎ 図書紹介

- 図書館の利用は無料
 - 全館暖房で冬も快適
 - 開館時間
火曜～土曜(十時～十八時)
日曜 (十時～十五時)
 - 休館日
月曜、国民の祝日、月末、年末(三十一日)年始(五日まで)
 - 貸出し期間は十日間
 - 返本は必ずカウンターへ
- Ⅰ一般 (小説) Ⅱ
- 恍惚の人 有吉佐和子 新潮社
 女人平家 吉屋信子 朝日新聞社
 蕨より青く(前編) 山田太一 中央公論社
 盗り物語(前後) 司馬遼太郎 文芸春秋社
 ソフィアの秋 五木寛之 講談社
 遠かな国・遠い国 北 杜夫 新潮社
 行隠れ 古井由吉 河出書房
 軸の里 立原正秋 新潮社
 舌先三寸 藤本義一 潮出版社
 破れかぶれの幸福
- たつた一人の反乱 佐藤愛子 白馬出版
 丸谷才一 講談社
 教授の部屋 山田 稔 河出書房新社
 白き手の報復 渡辺淳一 毎日新聞社
 ゴッド・ファーザー マリオ・ブーゾ 早川書房
 卒業 チャールズ・ウエワ 早川書房
 マフィア サミエル・ベチット 早川書房
 アウトサイダー(ⅠⅡ) リチャード・ライト 新潮社
 わたしとあいつ アルベルト・モラビア 講談社
- ガン病棟(ⅠⅡ) ソルジェニツツイン 新潮社
 デラニーの悪霊 ラモナ・スチュアート 早川書房
 シシリアン オーギュスト・ブルトン 早川書房
 狼の悪星 ビエール・ブルー 早川書房
 海流のなかの鳥々(上・下) アーネスト・ヘミングウェイ 新潮社
 煉獄のなかで(ⅠⅡ) ソルジェニツツイン 新潮社
 星と魚の恋物語 タイムライフ 新潮社
 髪師 曾野綾子 文芸春秋社
 平岩弓枝

冷え症



「手足がいつも冷めたい、夜もそのためになかなか寝つかない、体がいとも冷えて寒さを感じる」などと悩んでいる方(特に女性に多いようです)がおります。これらは冷え症といわれ、その

原因はいろいろあるようです。その一つは、私達の知らない間に体の中の各種のはたらきを調節してくれる自律神経(じりつしんけい)たとえば、暑いときは皮膚の血管が開いて汗を出し、体温を放散させ、寒いときは皮膚の血管をせばめ、体温の放散を防ぐなどのはたらき)が変調を起すと、皮膚や手足の血液の循環がうまくゆかず、冷えを感じるようになるのです。そればかりでなく、体にいろいろな病気があるとき、たとえば心臓病、貧血、栄養失調、血圧、運動不足や、やせ型の体などにも

ひとくち

健康メモ

よく冷え症が合併してきます。また、冷え症は一つのアレルギイ徴候だという説もあります。心身のいろいろなストレスがこのアレルギイ状態をひき起こす原因になるというわけですね。このような場合、私達は原因をつきとめて根気よく治療すると同時に、日常生活でも皮膚の鍛練や食事に留意し、冷えないように用心しなければなりません。心臓、呼吸器、肝臓、腎臓その他を順々に調べ、血圧、血液、尿なども調べ自律神経のはたらきについても検査を行います。その

うえで必要なら造血剤、ビタミン剤、血液循環をよくする薬、血圧を少し高める薬、内容によっては精神安定剤やホルモン剤が用いられます。何か慢性的の病気があれば当然その治療を受けなければなりません。特に病気がなければ、適当な体操、運動、日光浴、乾布マッサージ、温泉療法などを過度にならないよう根気よく行ないます。日常の食事内容は、タンパク質、カロリーを適度に取るようにし、偏食しないように努めます。生活様式では、まず環境をよくするように気を付け、寒い所や冷える所での長時間作業をやめ、室温を高くし、衣類による体の保温についても、夫が必要で

市民の声



通称、道コン宅宅通りの大型トラックによる震動、騒音、砂塵、飛び石による建物等の破損等の被害はひどく、いまだに解決していません。

早急に舗装を実施してほしい。(登録第十町内会)

国道(中学校前)から紀文台道路を整備する方法としては、街路計画によつて補助を受けて行なうところですが、現在、道と折衝を続けており来年度決定の見込みです。区間は、国道から変電所までの八五〇円で幅員十六メートルにしたい。工事費は、一億六千万円で国より三分の二の補助を受ける。四十八年度に決定したら、工事着工前に移転、用地買収をすませて、四十九年度からは街路事業に着手できると思います。紀文台通りの変電所から先(上方)の舗装は、市費で実施していきたい。その時期は、街路事業との関連上確定していない。なお、河川敷地に大型車を通すことは、道幅を拡げるなどの大事業となる関係上、困難と思われる。(建設部土木課)

広報のほりべつ おしらせ

発行 48. 1. 15 No.20

登別市民憲章

心身をきたえよく働いて
活気あふれる豊かな
まちをつくりましょう



戦傷病者、戦没者遺族の 援護、恩給にかかる 相談会開催

旧軍人、軍属などで、いまだ恩給の請求をしていないかたや、戦没者の遺族、妻、父母などにかかる給付金を請求していかないかたなどの相談会を、つぎのとおり開催します。お集りください。

とき、二月二十一日（水曜日）
午前十時から午後四時
ところ、市役所二号会議室
相談指導、北海道民生部保護課世話係

靖国神社昇殿

参拝者募集

毎年おこなっており、昨年度は区連合遺族会主催による、昭和四

十八年度靖国神社昇殿参拝は、次により実施されますので、当市の軍人遺家族の方でご希望の方はできるだけ、早めにお申込みください。

▽日程 昭和四十八年四月二日～七日まで 六日間
▽費用 一人三万七千二百円
▽申込方法 予約金千円を添えて福祉事務所社会係へ

▽申込期間 二月十日まで
▽行程 本年も参拝後観光旅行をする事になります。

・靖国神社昇殿参拝と霞ヶ浦と鹿島神宮と鎌子大橋、宿泊地湖米・湖米と犬吠岬と九十九里浜と愛宕山地球展望台と勝浦域跡、宿泊地小湊

・小湊と鴨川シーワールド、宿泊地白浜
・白浜と白浜フラワーパーク、宿泊地車中、帰路に着く
▽その他 交通機関、汽車、バス、船など詳しいことは、福祉事務所社会係にお問い合せください

ユネスコ

講座の開講

市教では、次のとおり、ユネスコ講座（和裁教室）を開講いたしますので、隣近所多数おさそいのお見え受講されますようご案内いたします。

▽期日 一月二二・二四・二六・二九
九・三一日

二月二・五・七・九・一一
一・一六・一九・二二
日（計一四回）

▽講師 工藤恵子
▽時間 午前九時～一二時
▽場所 ひまわり園（上登別）
▽受講料 無料
▽教材費 自己負担
▽持参品 筆記用具・物さし・裁縫用具・ヘラ台に使用する綿布又はネル。

▽定員 三〇名（定員になり次第切る）
▽申込先 登別公民館
▽申込方法 電話、ハガキ、又は直接おいでになって申込み願います。

電話六〇六一一

交通事故巡回

相談の開催

交通事故のため、損害賠償等の問題で、お困りの方は、次のとおり交通事故相談がおこなわれますのでご利用ください。

なお、相談希望者は市公聴公害課に有ります「交通事故相談票」に記入の上、当日会場へご持参ください。よろしくお願いいたします。

▽日時 昭和四十八年一月二十九日（月）十時～十六時まで
▽場所 苫小牧市民会館
苫小牧市旭町三ノ二

相談は無料です。

『たばこ』は市内で買いましょう

昭和47年度たばこ消費税実績

11月分 743万円

(3月～11月分 6,967万円)



スリップすることを
念頭に車間距離は
夏場より長く





婦人科検診

婦人科集団検診を次の日程により実施いたします。

不断なんでもない人が病院に出かけることは、なかなかできないことです。この機会に多くの皆さんが受診され、明日からの健康を確かめてください。

●受診対象者

満三〇才以上の婦人

●検診料

一 一般 七〇〇円

二 国保加入者 二二〇円

三 被生活保護世帯 三〇〇円

(右記検診のほか、精密検診の方は、六〇〇円必要となります)

●申込み場所

市役所衛生課または各支所

●検診日程

二月三日 八時三〇分～九時 登別支所

二月五日 八時三〇分～九時 鷺別支所

二月六日 八時三〇分～九時 中央公民館

犬は正しく

飼いましよ

犬を飼うには、狂犬病予防法や登別市畜犬取締及び野犬掃とう条例により定められたことを、自信と責任をもって守らなければなりません。

登録と予防注射を

生後三ヶ月以上の犬を飼っている人は、年一回の登録、年二回(春、秋)の予防注射を受け、犬の首輪に鑑札、注射済票をつけておかなければなりません。犬はつないで飼いましよ。

犬を放し飼いにすると、群をなして人をかんだり、家畜や田畑等を荒したり、ところかまわず脱走して人びとに迷惑をかけますから、必ずつないで飼ってください。飼いだ人が人をかんだとき

飼いだ人が人をかんだときは、必ず市役所衛生課か保健所に届出し、指示を受けるとともに、獣医師に犬の検診をしてもらわなければなりません。

不用犬は

転出やその他の理由で飼うことができなくなった場合、市役所衛生課又は各支所に連絡して引き取ってもらいましょう。

不用になった犬を捨てると、野犬化し、群となつて、をかんだりして非常に迷惑をかくります。

また、登録した犬が死亡したとき、住所が変わったとき、飼育者が変わったときは、市役所衛生課か保健所へ連絡してください。以上のことを守らないと「狂犬病予防法」「登別市畜犬取締及び野犬掃とう条例」により罰せられることがあります。



一月下旬の

予防接種

一月下旬の予防接種を次の日程表によりおこないます。

▼インフルエンザは有料です。

料金(一回分)

三才以上六才未満 一〇〇円

六才以上十五才未満 一五〇円

十五才以上 二五〇円

▼インフルエンザは一週間間隔で二回接種する。

場 所	時 間	三種混合	インフルエンザ	
		予 備	1 回	2 回
別 公 民 館	2:00~2:30		1月23日	1月30日
ひ ま わ り 園	1:00~1:30		1月23日	1月30日
中 央 公 民 館	0:30~1:00	1月23日		1月31日
機 別 生 活 館	12:30~1:00		1月24日	
富 浜 児 童 館	1:00~1:30		1月25日	2月 1日
登 民 会 館	1:00~1:30		1月24日	1月31日
温 泉 支 所	2:00~2:30		1月25日	2月 1日

「寄付ありがとう」
「ございます」

(愛情銀行へ)

匿名(二五名) 二五〇〇円

佐藤仕出しセンター

来馬町 二〇〇〇円

後藤節子 鶴別町一〇〇〇〇円

河野敏文 鶴別町三〇〇〇〇円

青年学園 香典返廃止 二〇〇〇円

鶴別川災害復旧促進期成会 一六八六二円

吉鷹ワキ 川上町 三〇〇〇〇円

波木玲子 鶴別町 二〇〇〇〇円

伊達シゲ 鶴別町 三〇〇〇〇円

パールイ 二〇一六円

松岡 勇 鷺別町 一五〇〇〇円

香典返廃止

(物品寄贈)

ホテル滝乃家 登別温泉町

小川サヨ 登別温泉町 衣類二〇〇〇円

匿名 来馬町 衣類 三五点

匿名 来馬町 衣類 二〇点

高野 篤 〃 〃 九点

匿名 来馬町 〃 〃 一五〇点

匿名 来馬町 〃 〃 一五〇点

匿名 来馬町 〃 〃 五〇点

匿名 来馬町 〃 〃 三〇点

(古切手寄贈)

匿名 来馬町 〃 〃 四〇〇枚

匿名 来馬町 〃 〃 三〇〇枚

匿名 来馬町 〃 〃 二五〇枚

匿名 来馬町 〃 〃 二五〇枚

匿名 来馬町 〃 〃 二五〇枚

匿名 来馬町 〃 〃 二五〇枚

匿名 来馬町 〃 〃 二五〇枚