

# ① 広報のほりべつ

町の人口
男 17,296
女 17,090
計 34,386
世帯数
8,347

発行 登別町役場住民係

印刷 室蘭印刷株式会社

## 僕も、わたしも今日から一年生

学校はたのしいところ



由によくきをつけて

### し つ け

待ちに待った入学日、この日を胸おどらせて楽しみにしていたことでしよう。ところで、この楽しい入学時に特に気を付けてやらなければならないことがあります。

子どもは新しい生活への不安を多少いだいております。親が、それを心配すると、すぐ子供に通じて、いっそう学校をおそろしいものと思わせませす。

子どもから不安をとるように「学校は楽しいところ」「これから新しいことをおぼえるところ」と云う感じを与えるよう、子どもの生活全体をととのえてやるようにしましょう。

# 議会だより

## 登別富浦地区に上水道新設

第一回定例議会は三月十一日より議案審議（議案二十九件報告二件いづれも原案可決）に先だち、施政方針並びに予算編成方針と一般質問が行なわれ、三月十九日閉会しました。その概要は次のとおりです。

●施政方針並びに予算編成方針  
私は行政水準の向上と諸施設の充実強化こそ、地方自治の基本的理念であると信じて着々その実現にまい進して参りました。

昭和三十九年度も、その信念に基づき一、経済振興と開発事業の推進  
二、教育文化の向上  
三、住民福祉  
の三大施策を打出し予算を編成した様な次第です。

既ち、経済振興と開発事業といったしましては、  
①農業経済振興事業として  
肉牛百頭導入資金の貸付、札内地区開墾助成、札内横断農道の整備  
農村電化事業の助成等  
②水産振興対策市まこして  
遠洋漁業操業資金の貸付、並型漁礁の設置、コンクリートブロック  
投石事業、北寄貝移植事業の助成  
漁港等の整備  
③商工業振興対策事業として  
中小企業特別融資の見返り資金と

して町費の支出、軽工業の中小規模工場の誘致等  
④観光開発事業として  
地獄谷駐車場監視所の新設、観光案内所の新設、観光会館の増築、パイパス道路の新設、温泉科学研究所の新設、国民宿舍の増築、カールス温泉スキー場の拡張とリフトの新設、観光協会の事業費助成等  
⑤土木事業として  
第二国道新設と鷺別駅前通り道路の舗装促進、鉄南と鉄北を結ぶ人道跨線橋の新設、各町道の補修  
⑥都市計画事業として  
鷺別、登別、幌別地区第二期計画分を本年測量する事にいたしました。

第二の教育文化の向上であります  
が、  
①小学校につきましては  
札内小中学校の新築とその敷地の購入  
②中学校につきましては  
幌中と鷺中の増築  
③高等学校につきましては  
四十年を迫立移替目途に校舎の増築と教材教具の整備  
④社会教育につきましては  
各種社会教育団体の助成、第二大谷高校への貸付、育英財団への出資、教員住宅の増設するほ

か、前年度まで小学校児童一人当りの消耗品費二八五円に対し三八二円に、中学校については三四二円を三九二円に引上げ、PTAの公費負担軽減に努めました。  
第三の住民福祉につきましては、



①一般社会福祉施策として、  
民生援護諸団体及び各町内会への助成、生活困窮者の生活水準向上促進  
②失業対策事業として  
四万一千人を吸収し道路、側溝及び運動場等の建設事業に就労  
③母子児童福祉事業として  
児童用プールの新設、青少年指導員の増員  
④住宅対策として  
公住三十戸建設、宅地造成のための土地購入、鉄南地区不良住宅の

改修  
⑤環境衛生施策として  
塵芥処理車二台購入し温泉地区の委託経営を町営に吸収、七千万円で、し尿処理施設を新設  
⑥住民の健康管理として  
国民健康保険の被保険者全員に医療費七割給付、各種予防接種等の完全実施  
⑦水道事業として  
温泉、中登別、登別、富浦の四地区を給水区域とし、四十一年完成を目途に拡張工事を行なうことにいたしました。

以上甚だ概括的ではありますが、総額十億円の予算を計上し、住民生活の向上を計るため町民の負担を抑制して人件費、物件費等の節減に努め、これら事業を遂行して三万五千町民の福祉と町繁栄のため最善の努力を払うつもりでありますので、皆さまにはよろしく御理解くださると共に、なお一層の御協力を御願ひ申し上げて、私の所信の一端とする次第であります

◎一般質問（主なもの）  
問 義務教育の完全給食を行なう考えはないか。  
答 明年度から実施したいと考えているが、PTAの協力がなければできない。  
問 来馬墓地を移設する考えがあるか。  
答 現在の敷地を物色中ですが、

⑧環境衛生施策として  
塵芥処理車二台購入し温泉地区の委託経営を町営に吸収、七千万円で、し尿処理施設を新設  
⑨住民の健康管理として  
国民健康保険の被保険者全員に医療費七割給付、各種予防接種等の完全実施  
⑩水道事業として  
温泉、中登別、登別、富浦の四地区を給水区域とし、四十一年完成を目途に拡張工事を行なうことにいたしました。

以上甚だ概括的ではありますが、総額十億円の予算を計上し、住民生活の向上を計るため町民の負担を抑制して人件費、物件費等の節減に努め、これら事業を遂行して三万五千町民の福祉と町繁栄のため最善の努力を払うつもりでありますので、皆さまにはよろしく御理解くださると共に、なお一層の御協力を御願ひ申し上げて、私の所信の一端とする次第であります

◎一般質問（主なもの）  
問 義務教育の完全給食を行なう考えはないか。  
答 明年度から実施したいと考えているが、PTAの協力がなければできない。  
問 来馬墓地を移設する考えがあるか。  
答 現在の敷地を物色中ですが、

問 公共料金値上げの抑制に努めてきたが、水道、じんかい両事業とも赤字であり、ために拡張工事や他の事業ができない状況にあるので、値上げせざるを得ない。  
問 卸市場を町内に設置する考えがあるのか。  
答 当町に誘致すべく、室蘭市と接衝中です。  
問 警察力の強化対策を考えているか。  
答 当町に警察署を誘致すべく、道に陳情したが、不可能な状況にあるので、中央に接衝すべく進めております。  
問 小、中学校に特別教室を設ける考えはないか。  
答 年次計画により増築するよう努めました。

問 環境衛生施策として  
塵芥処理車二台購入し温泉地区の委託経営を町営に吸収、七千万円で、し尿処理施設を新設  
⑨住民の健康管理として  
国民健康保険の被保険者全員に医療費七割給付、各種予防接種等の完全実施  
⑩水道事業として  
温泉、中登別、登別、富浦の四地区を給水区域とし、四十一年完成を目途に拡張工事を行なうことにいたしました。

以上甚だ概括的ではありますが、総額十億円の予算を計上し、住民生活の向上を計るため町民の負担を抑制して人件費、物件費等の節減に努め、これら事業を遂行して三万五千町民の福祉と町繁栄のため最善の努力を払うつもりでありますので、皆さまにはよろしく御理解くださると共に、なお一層の御協力を御願ひ申し上げて、私の所信の一端とする次第であります

◎一般質問（主なもの）  
問 義務教育の完全給食を行なう考えはないか。  
答 明年度から実施したいと考えているが、PTAの協力がなければできない。  
問 来馬墓地を移設する考えがあるか。  
答 現在の敷地を物色中ですが、

問 公共料金値上げの抑制に努めてきたが、水道、じんかい両事業とも赤字であり、ために拡張工事や他の事業ができない状況にあるので、値上げせざるを得ない。  
問 卸市場を町内に設置する考えがあるのか。  
答 当町に誘致すべく、室蘭市と接衝中です。  
問 警察力の強化対策を考えているか。  
答 当町に警察署を誘致すべく、道に陳情したが、不可能な状況にあるので、中央に接衝すべく進めております。  
問 小、中学校に特別教室を設ける考えはないか。  
答 年次計画により増築するよう努めました。

問 公共料金値上げの抑制に努めてきたが、水道、じんかい両事業とも赤字であり、ために拡張工事や他の事業ができない状況にあるので、値上げせざるを得ない。  
問 卸市場を町内に設置する考えがあるのか。  
答 当町に誘致すべく、室蘭市と接衝中です。  
問 警察力の強化対策を考えているか。  
答 当町に警察署を誘致すべく、道に陳情したが、不可能な状況にあるので、中央に接衝すべく進めております。  
問 小、中学校に特別教室を設ける考えはないか。  
答 年次計画により増築するよう努めました。

問 公共料金値上げの抑制に努めてきたが、水道、じんかい両事業とも赤字であり、ために拡張工事や他の事業ができない状況にあるので、値上げせざるを得ない。  
問 卸市場を町内に設置する考えがあるのか。  
答 当町に誘致すべく、室蘭市と接衝中です。  
問 警察力の強化対策を考えているか。  
答 当町に警察署を誘致すべく、道に陳情したが、不可能な状況にあるので、中央に接衝すべく進めております。  
問 小、中学校に特別教室を設ける考えはないか。  
答 年次計画により増築するよう努めました。

問 公共料金値上げの抑制に努めてきたが、水道、じんかい両事業とも赤字であり、ために拡張工事や他の事業ができない状況にあるので、値上げせざるを得ない。  
問 卸市場を町内に設置する考えがあるのか。  
答 当町に誘致すべく、室蘭市と接衝中です。  
問 警察力の強化対策を考えているか。  
答 当町に警察署を誘致すべく、道に陳情したが、不可能な状況にあるので、中央に接衝すべく進めております。  
問 小、中学校に特別教室を設ける考えはないか。  
答 年次計画により増築するよう努めました。

問 登別町史を編纂する考えはないか。

答 今年と明年で編纂するようにしたいと考えています。

問 幌別川ダム建設に伴い、道々弁景観別線の路線変更及びその舗装計画について伺いたい。

答 今のところ、どのように路線を変更するのか決定されていないので不明です。

舗装については今年には社宅と役場前の千三百米が舗装されます。

●主な議案

△清掃条例の一部改正

別記のとおり改正しました。

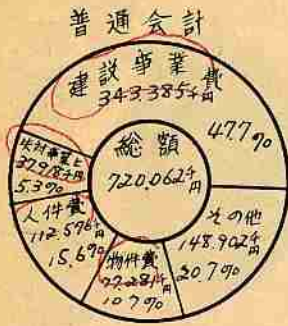
△家畜診療所施設使用条例の一部改正

別記のとおり改正しました。

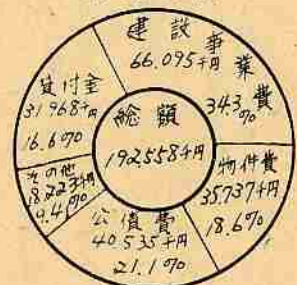
△農林団体整備指導委員会条例の設定

農協、開協、農業共済、森林組合の農林団体に適切な指導を行ない農家経済の安定を計るため、十名からなる委員会を設けることにしました。

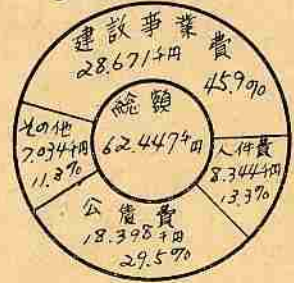
△三十九年度各会計予算



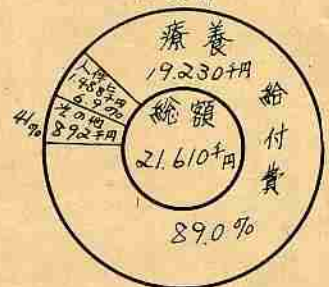
観光会計



上水道会計



国保会計



子供を交通事故から守ろう

いよいよ新学期に入りました。

最近、各地で頻りに起っている交通事故を耳にするとき、こどもたちが「行ってまいります」と、胸をたたくて学校に行く姿を見るにつけ、毎日毎日の無事故を祈らずにはいられないことでしょうか。

そこで、次にとくに気を付けなければならぬことをまとめてみました。

家庭学校(幼稚園)では、こどもの通学道路をきめて、その途中の交通標識や、交通のきまりをよくおぼえさせ、道路の安全な歩き方をしつけてください。

○道路での正しい歩き方

▽歩車道の区別のない道路では右側を歩く

▽道路を横断するときは、斜めでなく直角にまっすぐ、左右の安全をたしかめて渡る。

▽自転車は道路の左はしに寄って走る。せまい道路で車に会ったら降りて車の走り去るのを待つ。

○こんな危険なことはやめよう。

▽自転車ふたり乗りをすること

▽道路でキャッチボールやなわとびをすること

▽横に一列になって道路を歩くこと

▽道路に止まっている車のまわりで遊ぶこと

▽車の前やうしろから急に道路へとび出すこと

学校の生活に、そろそろ慣れてくるころには、子どもたちは最初

統計功労者として表彰さる

北海道統計功労者として、この度次の方々が知事表彰されることになりました。

これは長年のあいだ道政に欠くことのできない各種統計調査の調査員として尽力されたことによるものです。

- 字カルルス 久住 明吉
- 字中登別 小笠原 勇
- 字登別 佐藤 嗣吉
- 字登別 碓井 勇
- 字中登別 小野寺 勇
- 字鷲別 篠原 孝明

# 全国児童作文コンクールに入賞



昨年行なわれた簡易保険第二回全国児童生徒作文コンクールに見事入賞の栄を受けます。

次の作文は入賞作となった「母と簡易保険」です

「ああ、いやになっちゃうわ。月未でさいぶが、からになった時とられるんだから。保険などに入らなければよかったわ。」

走り去る集金のおじさんの赤い自転車車をうらめしそうにながめなが

## 若うどよ来たれ

### 陸海空自衛官募集



自衛官は、わが国防衛の榮譽を担い、たくましい心と技術の練成により安定した生活と将来への飛躍の基礎を築きます。

若い血潮をわかず戦場であり将来

ら、母はぶつぶついいながら、ベタリといすに腰をおろす。

「お母さんのおはこが始まったわはじめから私う予定になつてい

んでしよう。ちゃんと最初からと

つておけばいいんでしよう月末に

なると、毎月そうしてあわてるん

だから。」

私は苦笑しながら母を見る。

「でもね、予算通り仲々いいかない

もののなのよ。大体、父さんが考え

ないで保険に入るんだからお母さん

一人で大苦勞よ。」

母は、こんどはこ先を父にむける。

さっきから新聞とにらめっこ

の父は、知らん顔で相変らずお

りぶかりとのん気そうに煙草の煙

をはき出す。

「保険に入るなら貯金の方がすつ

といいんじやない。毎月お金た

とられるような気がするわね。

父さんや兄さんが急に死ぬわけ

やないでしよう。第一そんなこと

考えるだけでも不吉だわ。満期に

といつても、十五年も二十年も後

でしよう。気の長い話だわ。ほん

とうに。」

私も母も味方して、父に攻撃の視

線をむける。

「どうも雲行がけわしくなつたよ

うだな。」

父は、新聞をていねいにたたむと

母と私に笑顔をむける。

「保険は損だ。なる程、定額やい

まはよりの投資信託に比べればそ

うかもしれない。しかしねNさん

のおかげで、あとに残された家族

が、当然路頭に迷うところを救わ

れたばかりか、みんな

幸福にくらして

家族の誰でも死

考えたくないこ

現実の問題とし

れておく必要が

特に父さんの場

ことが家族に対

いるんだよ。さ

でござらん。十五

たつてすぐだ

たら、洋子や宏

こんでもらえるよ

しみじみした口調

さし出すお茶を。

りと音を立てての

とおっしゃったことを思い出した

私の町登別は毎年のように学校建

て、保険屋さんにしえろよと

しますよ。」

母は、若々しいはずんだ声を出す

「がんばって下さい、大蔵大臣閣

下。」

私は、おどけた声を出す

「頼むよ、大臣閣下」

すかさず父がまじめな顔をして母

に声をかける。どつとわく家族の

笑い声が、秋のすみきつた緑側に

流れていく。

- ◎応募資格  
入隊する月の一日現在十八才以上二十五才未満の男子
- ◎受付(第一次募集分)  
五月三十一日まで
- ◎志願手續  
志願票は観別駐屯地又は役場

- ◎試験内容  
国語、数学、社会、口頭試問、身体検査で、学科試験は中学卒業程度
- ◎入隊  
陸上 毎月一回  
海・空 三月・六月・九月・十二月





### 予防接種が始まります

例年どおり本年も予防接種を行ないますが四月中に行なわれる予防接種は次のとおりです。

蕨別地区(於蕨別公民館)

四月十三日(種痘、混合一回目)

四月十五日(小児マヒ一回目)

四月二十日(学生腸パラ)

四月二十八日(小児マヒ二回目)

幌別地区(於体育館)

四月十四日(種痘、混合一回目)

四月十六日(小児マヒ一回目)

四月三十日(小児マヒ二回目)

登別地区(於狩野医院)

四月二十一日(種痘、混合一回目)

四月二十三日(小児マヒ一回目)

登別温泉地区(於温泉支所)

四月十七日(種痘、混合一回目)

四月二十二日(小児マヒ一回目)

## 塵芥処理手数料改正

基本額一人当り一八〇円と三六〇円に

四月一日から塵芥処理手数料が従来の算出方法を廃止して、次のように改正になりました。

### ①一般世帯

世帯員(下宿・同居人を含む)

一人につき年額 一八〇円

③その他の世帯(事業・事務所)

但し十八才未満の者は二分の一の額(一八〇円)が基本額です  
▽旅館、病院、料理飲食店、パチ



◎お子さんが各々どの予防接種に該当するかを回覧でご存じかと思いますが、かわいしいことは役場保健衛生係へおたずね下さい。  
(接種に来られる場合は必ず母子手帳を持参願います)

鉾山地区(於小学校)

四月二十四日(種痘、混合一回目)

学生腸パラ)

札内地区(於小学校)

四月二十七日(種痘、混合一回目)

学生腸パラ

なをその外の地域は五月に行ないます。

ンコ店、映画館、交通業(ハイヤー業を除く)及びこれに準ずるもので接客を業とするもの  
三、〇倍

▽青果物類、魚介類、各種食料品  
生花、金物陶器、書籍、新聞、文具及び家具類の販売、その他各種の製造を業とするもの  
二、〇倍

▽官公署、公社及び各種団体の事務所、神社、仏閣、協会、幼稚園、保育園、各種学校  
一、〇倍

▽それ以外の業種のもの  
一、五倍

③手数料の減免  
公私の扶助を受けている方や天災その他特別の事由がある方は減免いたしますから衛生係又は最寄りの支所へ申出ください。

身体障害者の要判定者は至急届出を  
身体障害者の方で更正医療給付補装具の交付(修理)や適合判定又は更正援護施設入所等の要否判定を必要とする方は、四月十日までに役場社会係又は最寄りの支所へお申出ください。

期日までに申出ないときは、三九年度において受給の資格はなくなり、至急申出てください。

## 野犬掃とうを行ないます

最近、野犬や放し飼いの犬による被害が各所で起きております。

この被害をなくすため、春期の野犬掃とうを四月一日から四月三十日まで町内各所で随時行なうことになりましたので、飼いは必ずつないでおいて下さい。放し飼いの犬が殺されても、町では一切の責任を負いませんので充分御注意下さい。

## 塵芥処理に御協力を

今まで塵芥処理車が二台であったため、スムーズに塵の収集ができませんでした。

それで今月あらたに二台購入増車して、各地区ごとの収集日程を定め(収集日程は只今検討中ですので、定まりしだい回覧等によりお知らせします)効率的に処理することになりました。

しかし皆さんの協力がなければ、日程どおりに配車できませんので、次により御協力ください。

なお、新車にはオルゴールが取付であり、車の廻ってきたことをお知らせするようにしています。

国民健康保険被保険者証の検認は四月中旬に  
現在使用されてる国民健康保険の被保険者証を、四月一日から四月三十日までの間、全町一斉に検認することになりましたので、期間中に必ず被保険者証と印鑑を持参して役場保健衛生係又は最寄りの支所で検認を受けてください

四月中に検認を受けませんか、その被保険者証は、使用できないことになっていきますから御注意ください。

ただし、今年四月一日以降当町の国民健康保険に加入した方は、検認の必要がありません。

◎車までゴミを運ぶようにしてください。

◎ゴミ箱は持ち運びのできる物を  
◎ゴミ箱には必ず蓋をし、雨やはえの入りぬようにしましょう

◎ゴミ箱は回芥(なまもの)を入れる箱と、その他のゴミを入れる箱の二つを用意する。

◎ゴミ箱は、集収作業がしやすいように車が通る道路わきに置く(交通のさまたげになる所や狭い小路の奥には置かないでください)

福祉年金の受給手続きを早く

昭和三十四年十一月から老令、障害、母子の各福祉年金を受ける権利があつて、まだ請求手続きをしていない方は、ことし十月末でこの権利がなくなります。

該当者は次の方です。至急役場社会係で手続きをして下さい。

老令福祉年金 明治22年11月1日以前に生まれた人(現在満74才以上の方)

障害福祉年金 昭和34年11月1日以前に満20才以上で、当時までに両腕、両足を失なったり、両眼、両耳がほとんど使えない重い障害者(一級障害)

母子福祉年金 昭和34年11月1日以前に夫が死亡し、当時20才以上の妻で、義務教育終了前のごともと生計を共にしていた人。

# 法律扶助制度を利用しよう

## 法律扶助制度とは

このころのように社会が複雑化してくると生活をするうえに何かと紛争が生じがちです。紛争が生じた場合は、その紛争を解決して自己の利益を守るために訴訟を行ない裁判をうけることになるわけですが、裁判をうけるには、証人等の旅費、弁護士の手数料、謝金など多くの費用がかかるのが実情です。したがって経済的に都合が悪いという人は費用を負担することができないため、裁判上において自己の正当な権利を十分に主張することができず、泣き寝入りをしたり、不利な立場に立たされるおそれがあるわけです。

そこで、このような状況にある人々を救済する必要があるわけで、そこで設けられたのがこの法律扶助制度なのです。

## 法律扶助事業の内容のあらまし

### 1、扶助の条件

- イ 資力に乏しい人であること
- ロ 勝訴の見込みがあること
- ハ 扶助の趣旨に適すること

資力に乏しい人の範囲は、生活保護法の適用を受けている人又は、生活保護法を必要としない程度の生活を営んでおり、なお多少の資産もあるが、訴訟のための出費がその生活をおびやかすおそれがあるという程度の階層まで含みます

### 2、扶助の相談機関

戸を数えるに到りました。会は十六班に分れておりますが毎年一回、定期總會を開き明るく住みよい街づくりをすべく、今までにみんなで協力しあって毎月100メートルずつ道路を整備し、また排水溝を作って今では立派な道路が出来あがりました。

## 町内会たより

上鷲別西町内会



会長 内田利春氏

上鷲別町内会（会長 内田利春氏 四十五才）は昭和二十三年七月に発足しました。発足当時はわずか二十三戸でしたが、めざましい進展を示し現在では戸数三七〇

また夜間でも安心して歩けるようよりと防犯灯を設置したり、かねてより地域民の念願である共同浴場を建設するなど、文字どおりの、明るく住みよい街づくりに専念しております。今後の計画は、子供遊園地の建設、地域民の集会所を建設することであり目下話し合いが進められております。

費用にお困りの方は、地元人権擁護委員、あるいは法律扶助協会支部、法務局人権擁護部、法務局支局に相談して広くこの制度を利用して下さい。

### 3、扶助の決定

扶助の条件にあてはまるかどうか審査して公平な扶助を行なうために、審査委員会が扶助の申請のあった事件につき、本人から事情を聞き、証拠書類等も調査した上扶助の可否を決定します。

### 5、扶助の方法

審査の結果、扶助を決定した人に対しては、協会が適当な弁護士に依頼して、被扶助者のための一切の訴訟活動をしてもらい、そして必要経費のすべてを協会が立替で支払うようになっております。

### 6、立替経費の償還

訴訟事件が終了したときは、被

扶助者は、協会が立替えた経費を協会に返還する義務があります。これは、勝訴して相手方から得た金で返還するわけですが、全部の訴訟が金でとれるわけでもなく

## 防犯対策に御協力を

毎日のように犯罪が新聞にとりあげられています。

犯罪は社会の敵であり、いかなる理由があろうとも絶対に許すことはできません。

今年には特に幌別川ダム建設工事が大々的に始まり、多数の労働者が入ってきております。

また春は、ながかった冬から解放されたとか、花見などで留守にする家庭が多いため、犯罪の一番多く起る季節だと云われています

近年増発の傾向にある犯罪を未然に防止して、町内からこの悪を撲滅追放し、明るく住みよい街を築くためには、どうしても町民みなさまの協力が必要なのです。

### ①児童生徒

▽定時制生徒の登下校は集団で、特に女子生徒の一人歩きは絶対しない。

▽暗い道路の通行は避けましょう

▽幼児や小学生は見しならぬ入から物をあげるといってもついていかず、また話しかけられてもその人についていかぬようにしましょう。

よう。

▽夜間の外出は家族と同伴で

▽よくない遊びや行為は、他人であつても注意してあげましょう

### ②一般家庭

▽婦人一人の夜間外出は避けましょう。

▽留守にする時は、必ず施錠し隣近所に依頼する。

▽就寝時には戸締を厳重にし、刃物を流場から一時とりさる。

▽外から家庭の内部をのぞき見されないようにする。

▽拳動不審な人を見たら、すぐ警察に通報しましょう。

### ③町内会

▽町内の夜間巡視（パトロール）を行なう。

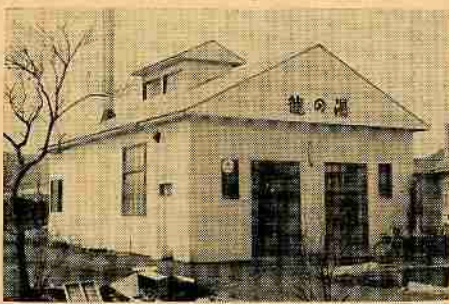
▽防犯灯を設置して暗がりをなくする。

▽要所に防犯ベルを取付ける。

④被害の届出  
もし被害を受けた時は、大小にかかわらず直ちに警察に届出る

⑤事件発生時の通報  
事件が発生した時は、すぐ警察に通報する。

警別巡査駐在所 千 一番  
警別巡査部長派出所 四二番  
警別巡査駐在所 二一〇番  
警別温泉巡査部長派出所二〇番



# 青少年問題の相談は 保護司や児童委員に!!

青少年問題は、今や一大社会問題として国を挙げてこの対策に努めておられますが、しかし年々増加を示しており誠になげかわしいことです。

そこで、この原因を調べてみますと、「道徳教育に欠けている」とか「生活環境に欠点がある」など色々あげられます。

町では、このような問題を一つでも多く解決し、明るく住みよい街を築くため、次のとおり各地区に保護司や児童委員を置いて、皆さまの相談に応ずることになってい



- ★千才地区 伊奈卯太郎・南 輝雄
- ★富士鉄社宅地区 佐藤トヨ・武者千代治・高柳久雄
- ★多田弘・中西広
- ★富浦地区 吉原初・和田弥平治
- ★登別地区 辰田光次郎・高橋利市・吉田正成
- ★上登別地区 森 武雄
- ★温泉地区 渋谷隆道・菅野岩尾・小林クニ
- ★笠原岩吉
- ★カルルス地区
- ★観別地区 浅沼春次郎・藤田好枝・河野敏文
- ★大坂セツ・長谷川善治
- ★来馬川上地区 小幡徳博・安藤明・阿部孝一郎・松木マヌエ・荻藤俊雄・村上薫・津村柳二
- ★富原幸盛・内田利春
- ★富岸地区 川端京市
- ★竹中 清
- ★鷺別地区 森口 護・村开末太郎・友原フジ
- ★渡谷大一郎・篠原幸盛
- ★川端京市

- 日野洋治
- ★鮎山地区 木村兼太郎
- ★札内地区 赤松秀治郎・佐々木徳己

## 住宅の改修を

### 希望する方

住宅金融公庫では、住宅をしたいが資金が足りなくてできない、という方に対してその改修工事に必要な資金をその制度を設けております。詳細については建築係へお尋さい。

### 一、貸付を受けられる方

農業、林業又は漁業に従事する方で次の条件に該当する方になります。

- (1)住宅の改修を必要とする住宅金融公庫から資金の貸付けなければ住宅を改修できない
- (2)改修する住宅の所有者から当該住宅に居住している
- (3)所要の自己資金(頭金)達の見込みがある方。
- (4)元利金の償還について確見込みがある方。
- (5)元利金の償還について確実な連帯保証人がある方。

### 二、貸付を受けることができる

#### 改修工事

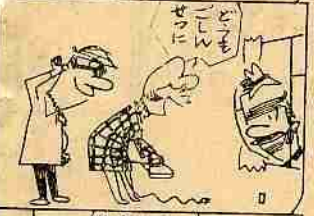
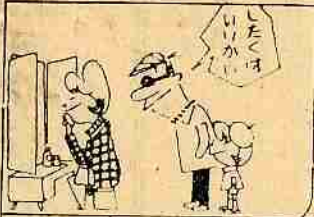
- (1)耐久性を高めるために必要な工事であること。
- (2)防災上、安全上必要な工事で

### 三、貸付けの条件

- (1)貸付金の限度 改修工事に要する費用の額の七割に相当する金額で、5万円から25万円(予定)までの金額
  - (2)貸付金の利率 年6分
  - (3)償還期限 10年以内で、当初の償還元利金が一月三千円前後になるよう定めた期間
- 受付は5月30日までで選定方法は、抽せん又は選考により行ないます。

# 北のさん一家

工藤 恒幸



## 家庭のメモ

青菜を色よくゆでるには熱湯に少量の塩を入れ、青菜を一度にほりこまず、少しずつ分けていれるようにします。そしてふたをしないで強火で手早くゆであげるとです。こうすると、色が失われ

ず、上手にゆで上がります。里イモの上手な皮むき法は、水を流しつ放しにしてその下で皮をむくと、かゆくなりません。もしかゆくになったら、灰か粉石けん

根のついている三つ葉は、おろすとき根もどから四〜五センチくらい残し、これをはち植ええてお米のとき汗などをかけてと、また新しく葉がのびてき

## 農家の皆さんへ

四月一日より家畜診療料金が改正になりました。これは薬品等の値上りにより全国的に改正されたものです。

なお人工授精料金は、その都度前納することになっております。緊急、又は休日等のため前納出来ない場合は診療所長に連絡の上、所定の手続きをして下さい。一般診療料金はその都度診療所に照会して下さい。人工授精については四月一日現在三回以上継続中のものは旧料金のとおりです。

家畜人工授精料金表

種類	改正料金	旧料金
牛	1回1,000円(国産牛の精液を使用の場合)	五回まで 2,200円
	1回1,350円(輸入牛の精液を使用の場合)	
馬	1回650円(技術料のみ)	五回まで 1,000円
豚	1回650円(技術料のみ)	四回まで 1,000円

## 納税貯蓄組合に加入しましょう

今月から三十九年度の課税年度に入ります。税金を定められた期間内に完納するという事は、なかなか容易なことではないと思います。しかし納税貯蓄組合に加入するとによって、きたるべき納期えて前もって納税のための貯蓄することが出来ますので、負担入することが出来るわけです。この組合に加入しており、納入できない場合は組合で立払う場合もあります。今ではの殆んど地域にこの納税組合をめぐって二〜三分おきに洗いで下さい。

設立されており、最寄りの組合に加入されるようお進めいたします。なお未設置地域で組合を設立したい旨の



見えよう