

① 広報のほりべつ

町の人口	
男	17,206
女	16,985
計	34,191
世帯数	
	8,347

発行 登別町役場住民係

印刷 室蘭印刷株式会社



- ……気象庁の長期予報がはずれて、この冬は暖冬で終わった。三日も暖気……○
- ……は続き室蘭地方の最高気温は平年より一、四度高のプラス三、三度。……○
- ……沿道の雪の山も日を追って低くなっていく、そして寒山の来馬岳も……○
- ……日の光は強まりこの冬降った積雪もみる間にとけはじめ国道三十六号……○
- ……線、メインストリートはかわき、春の足音はかけ足でここ登別町にも……○
- ……春の訪れを告げているかの様だ。……○

3月号

春のおとずれ

議会だより

字名改正案を撤回

第二回臨時議会は二月十三日開かれ、議案十一件、報告三件、陳情二件を審議し、いずれも原案どおり議決及び承認又は採択したほか昨年十月二十四日の第五回臨時議会において総務常任委員会に附託されていたツ字の名称と区域並びに地番の改正々についての議案は鉄北町内会連絡協議会よりの陳情の内容を参酌し、後日住居表示法に基く改正とららみ合せて、再度提案したいと云う理由で撤回し議案もこれを了承しました。

一月十六日の第一回臨時議会において、昨年秋季新設した紅葉橋建設工事に手ぬきがあるとの意見がだされておりましたが、その工事は、工事の途中で思わぬ障害物があって、止むを得ず計画変更をしたもので、手ぬきはなしとの報告がなされ、これを承認しました。

「火の用心」に

細心の注意を

▽普通会計追加更正予算
職員給与改訂による人件費等

今年に入ってから火災は既に五件を数え、例年に比べて発生件数は多くなっており、

△私学振興資金の貸付
北海道私学振興基金協会より
三五〇万円の融資を受け、それを室蘭第二大谷高校に校舎増築資金として貸与することになりました。

これら火災の原因は、すべて家人の些細な不注意や子供の火遊びによるものです。冬期間は、火気の取扱が多いのと空気が乾燥してありますので、ちよつとした不始末が大事をもたらします。

△上水道特別会計追加更正予算
給水受託事業費など二、二三四千円を追加し、総額四一、九四五千円としました。

留守番は子供にさせず連れて歩くようにし、留守にするときは必ず火を消してから出かけましょう。万一の時は、大事に至らぬようにすぐ消防に知らせ、火災によって不幸な人が出ないように、特に注意しなければならぬ点をあげてみました。

△紅葉橋新設工事調査報告

▽字の名称区域の変更に関する陳情
鉄北町内会長十四名の連署をもって、改正案の町名の内、幌別を冠することをさせてもらいたい等について陳情し、これを採択した。

△札内小中学校移転改築に関する陳情
三九年度中に札内小中学校を移転改築し、併せて屋体も新設して欲しいとの陳情があり、これを採択しました。

原因別火災発生件数

原因	年次	総数	ストーブ	煙筒	電気	子供の遊火	煙草	その他	原因不明
30	7	—	2	2	—	1	1	1	1
31	20	—	10	3	1	1	1	4	2
32	18	2	3	3	1	1	1	6	2
33	5	2	4	4	1	2	2	3	4
34	19	2	2	3	1	2	2	7	3
35	20	2	2	4	1	1	2	2	6
36	12	2	3	7	2	1	1	6	1
37	17	5	3	3	1	1	1	6	1
38	14	3	3	1	1	2	1	6	1

項目	注意
火	<ul style="list-style-type: none"> ○ 禁煙の場所で喫煙してはいないか ○ 寝床の中で喫煙してはいないか ○ 吸い殻やマッチの燃えさしを室内にすててはいないか ○ 灰皿を用意しているか
ぼ	<ul style="list-style-type: none"> ○ 電熱器、コンロの置いてある床側壁が焦げるおそれはないか ○ ストーブの放射熱で周囲の可燃物に引火するおそれはないか ○ コードが熱のため不良になってはいないか ○ 水のかかる場所に防水処理のない用品が使用されてはいないか ○ 電球が可燃物に近接したり触れるおそれはないか ○ コードに器具の重量がかかってはいないか ○ 負荷に応じた電線が使用されているか
ち	<ul style="list-style-type: none"> ○ 配管又は器具にガス洩れはないか ○ ゴム管が長すぎはしないか ○ ゴム管が老化してはいないか ○ 室内の換気を行なっているか
廊下・階段・通路	<ul style="list-style-type: none"> ○ 器具に石油の漏えいではないか ○ タンクが過度に熱くなっているか ○ 石油は安全な場所に保管しているか ○ 物品等を置き、幅を狭くしてはいないか ○ つまずき、すべり等歩行の妨げになるものはないか ○ 階段やおどり場に障害物、可燃物を置いてはいないか ○ 屋内消火栓の前に障害物を置いてはいないか ○ 非常とびらのカギは適切に管理されているか
油ストーブ	<ul style="list-style-type: none"> ○ 附近で引火性物品を扱ってはいないか ○ 周囲に燃えやすいものはないか ○ 炭火を入れたすててはいないか ○ 風で火が飛散するおそれはないか ○ 焼却釜の周囲に可燃性の物を置いてはいないか ○ 消火用水の準備があるか ○ 終了後の処置はどうか
ガス	<ul style="list-style-type: none"> ○ 器具に石油の漏えいではないか ○ タンクが過度に熱くなっているか ○ 石油は安全な場所に保管しているか ○ 物品等を置き、幅を狭くしてはいないか ○ つまずき、すべり等歩行の妨げになるものはないか ○ 階段やおどり場に障害物、可燃物を置いてはいないか ○ 屋内消火栓の前に障害物を置いてはいないか ○ 非常とびらのカギは適切に管理されているか
電	<ul style="list-style-type: none"> ○ 配管又は器具にガス洩れはないか ○ ゴム管が長すぎはしないか ○ ゴム管が老化してはいないか ○ 室内の換気を行なっているか
電気	<ul style="list-style-type: none"> ○ 水のかかる場所に防水処理のない用品が使用されてはいないか ○ 電球が可燃物に近接したり触れるおそれはないか ○ コードに器具の重量がかかってはいないか ○ 負荷に応じた電線が使用されているか
熱器	<ul style="list-style-type: none"> ○ 電熱器、コンロの置いてある床側壁が焦げるおそれはないか ○ ストーブの放射熱で周囲の可燃物に引火するおそれはないか ○ コードが熱のため不良になってはいないか ○ 水のかかる場所に防水処理のない用品が使用されてはいないか ○ 電球が可燃物に近接したり触れるおそれはないか ○ コードに器具の重量がかかってはいないか ○ 負荷に応じた電線が使用されているか
たばこ	<ul style="list-style-type: none"> ○ 禁煙の場所で喫煙してはいないか ○ 寝床の中で喫煙してはいないか ○ 吸い殻やマッチの燃えさしを室内にすててはいないか ○ 灰皿を用意しているか

私共の納税貯蓄組合

日掛納税貯蓄制度を考案

登別温泉第一納税貯蓄組合
前組合長 森 三吉 与 三吉



私が納税貯蓄組合を設立しようと

考えたのは終戦間もない昭和二十三年でした。

当時は想像も出来ぬ程生活費に重税であったため生活水準は低くそれに加えて住民の納税観念は誠に薄かったように思われます。そのため温泉の業者の中で差押を受け

た方もありました。こういう私も納期内に納められなかった事もありました。生活水準が数倍も上った今日でも納期内に完納する事は容易な事ではありませんが当時はなおさらの事で差押処分を受けている家族のあわれな姿を目のあたりにするとき、税金は納期内に完納すべきである事を痛感し、毎月計画的に納税貯蓄をしておくことを思いつきました。けれども日銭の入る私共飲食業者

は月掛貯金より日掛貯金の方が容易であるので、これをみんなに話したのが始まりで二十三年六月同業者と一部の商業者により納税貯蓄組合を設立しました。しかし不景気の波が私共にも押寄せ、そのため日掛は完全に実施されず又前年度までの滞納金もからんで差押を受けた組合員も中であって決して賞めた組合ではありませんでした。

私が二代目の組合長に選ばれたのは翌二十四年の一月でしたが私は組合員に次の事を条件として組合長を引受けました。それは日掛を完全実施する事ともう一つは組合長の立案した個人別日掛額を無条件で遵守する事ということでした。そして私は就任以来、降っても照つても休まず約二年半の間毎日各組合員宅を廻って日掛の集金を続けました。その間組合員の中で差押寸前の方もありその様ときは私共が立替私をして滞納金をなくす事に全力を尽しました。

二十五年秋には滞納金も殆んどなくなり日掛もどうにか軌道に乗りましたので日掛集金を五日間毎の輪番制に改めました。しかし日掛カードは必ず目を通し、もし当番

者が多忙のあまり、うっかり集金を忘れていたような時は注意をして信用金庫がこの日掛の集金を行なうようになった昨年八月までの十三年間この制度が続けられました。

全組合員の協力により、この事業が軌道に乗った今日、私も八〇才の高令に達しましたので今は五郎谷一郎氏にバトンを渡しましたが五郎谷組合長は私に優るとも考えぬ努力家ですから十五年間連続納期内完納を誇る私共の組合を更に成長させてくれるものと信じております。

納税制度改善説明会

がら、次第に本来の姿である納税貯蓄組合に改めていこうというのがこの説明会の目的です。説明会は次の日程により行ないますので、納税組合員の方は全員出席してください。

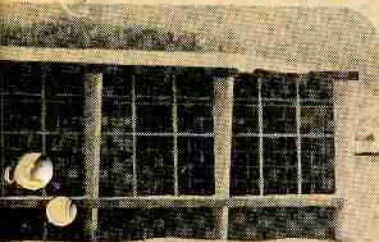
昨年三月に分割納税組合を法定の納税貯蓄組合に切替えをしました。しかし急に体質を改善するということが、つまり納税の予蓄をしておいて来たるべき納期に完納するということが無理な点もあるので従来の分割納税制度を生かした

地域	集合対象の組合員	日時	開催場所	地域	集合対象の組合員	日時	開催場所
幌別鉄北	鉄北全域の納税組合員	2月21日13時	体育館	札内	札内全域の "	3月6日13時	札内小学校
幌別鉄南	鉄南全域の "	2月25日18時	幌別生活館	中登別	神威若一部の "	3月7日18時	小野寺組合長宅
富浦	富浦全域の "	2月26日18時	富浦保育所	鷺別	123町内の "	3月9日18時	鷺別公民館
	8、9、10町内の "	2月28日18時	登別光妙寺	上鷺別	上鷺別全域の "	3月10日18時	上わし別共同浴場
登別	1、2、3、4町内の "	2月29日18時	"	鷺別	5、6、7、10町内の "	3月11日18時	鷺別公民館
	5、6、7町内の "	3月2日18時	登別保育所	カルルス	カルルス全域の "	3月13日13時	オロフレ荘
中登別	紀文台の "	3月3日18時	小笠原組合長宅	富岸	富岸全域はまなす8町内の "	3月14日18時	鷺別公民館
千才、川上、来馬	千才、川上、来馬全域の "	3月4日18時	体育館	登別温泉	温泉全域の "	3月16日13時	観光会館
中登別	神威若一部の "	3月5日18時	小林組長宅				

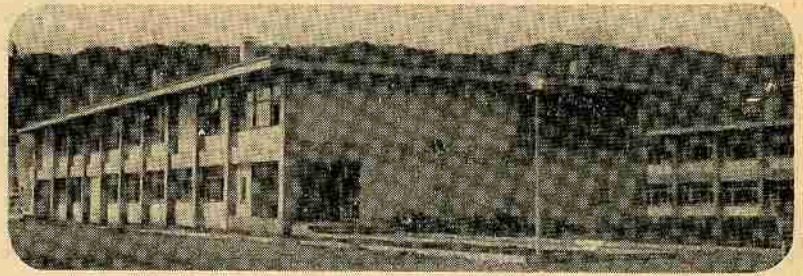
度のあゆみ

福祉・清掃

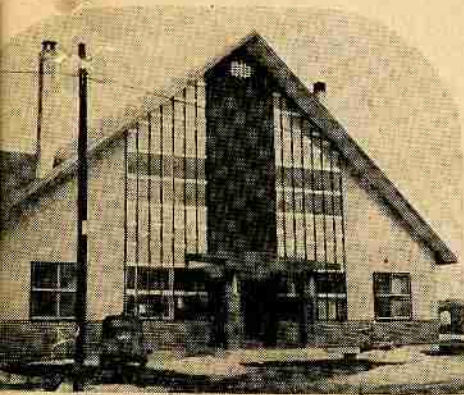
すでに完成したものや、現在急ピッチで作業が行なわれているものの主な建設事業を、写真でお知らせします。



0日 面 388㎡ 工費 1,070万円

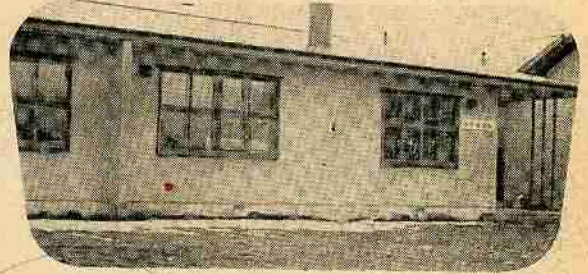


登別高等学校 竣工 38年7月25日 面積 3,602.5㎡ 工費 7,283万円



登別公民館 竣工 38年12月25日 面積 354.6㎡ 工費535万円

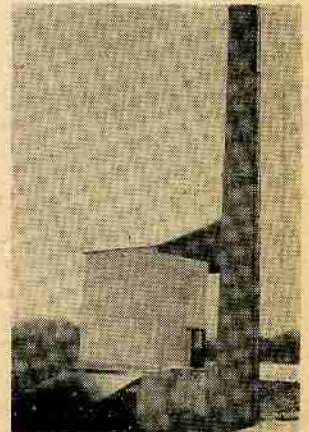
登別公民館
竣工
面積 354.6㎡
工費 535万円
38年12月25日



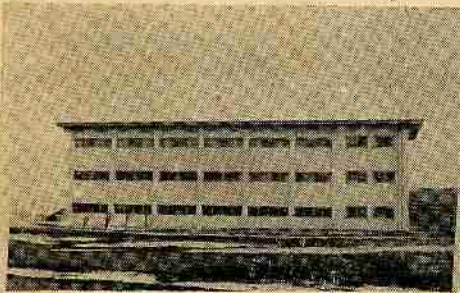
幌別保育所 竣工 38年11月25日 面積 264㎡ 工費 438万円

じん介焼却炉

竣工 38年12月20日
面積 40.523㎡
工費 230万円



登別中学校体育館
竣工38年7月29日
面積997㎡
工費2,082万円



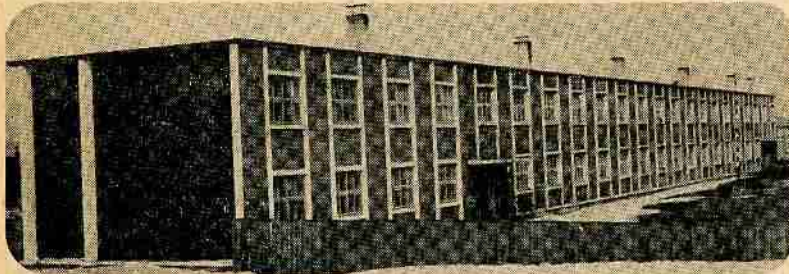
カルルス
スキー場ヒュツテ
竣工38年12月24日
面積 117.2㎡
工費 135万円



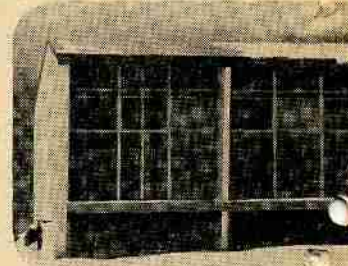
幌別中学校体育館 竣工 39年5月末
工費1,972万円 面積1,374㎡

三八年度の町の建設事業費は、三億円におよぶ大きな予算で、住民の福祉・教育・保健衛生等向上のため、かすかすの工事を行いました。

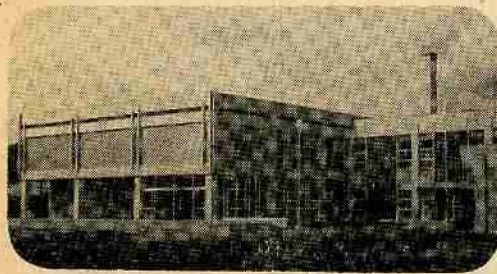
登別町
昭和38年
教育・土木



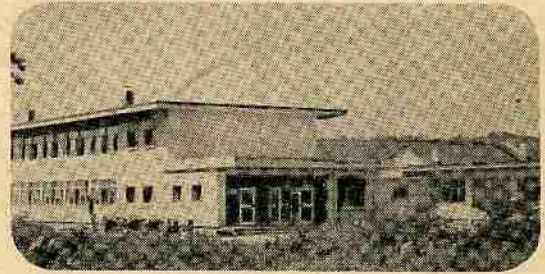
登別小学校増築 竣工 38年6月30日 面積 342㎡ (4教室) 工費 627万円



登別温泉小学校体育館 竣工 38年6月30日 面積 1,100㎡ 工費 1,200万円



体育館消防合同庁舎 竣工 38年9月9日 面積 1433.5㎡ 工費 4,290万円



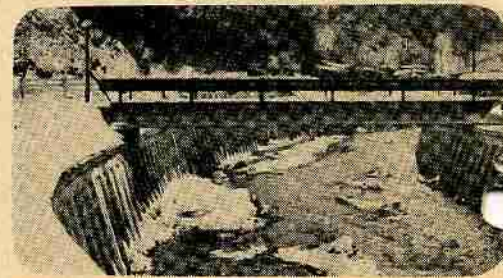
登別中学校 竣工 38年6月30日 面積 1,759.9㎡ (10教室) 工費 4,260万円



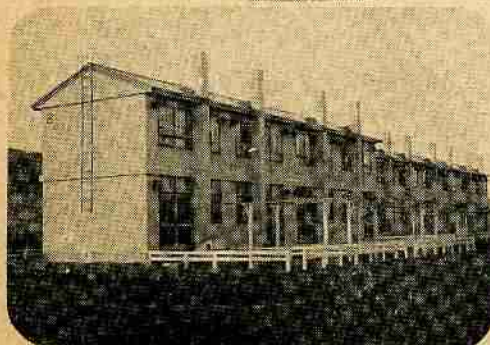
札内地区第2号横断農道 竣工予定日 39年3月19日 延長 1,294m 巾員 4m 工費 255万円



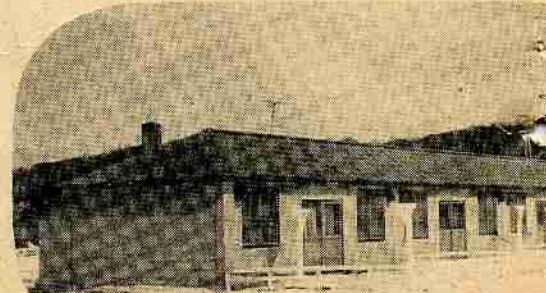
幌別地区都市下水路 竣工38年10月28日 延長 1,071m 工費 1,928万円



紅葉橋 竣工 38年11月5日 工費 67万円 延長12.2m巾員2m



登別公営住宅 竣工 38年11月6日 面積 3,911㎡ (2棟10戸) 工費 587万円



公営住宅 (来馬地区) 竣工 38年11月10日 面積491.1㎡ 工費 708万円

税金の申告準備はお済ですか

三月に入り税金の申告時期となりましたが準備はお済みになりましたでしょうか。

参考のため次に三つの税の申告について説明しましょう。

申告には所得税、事業税、住民税と三つの税がありますがそれぞれどういふ人が申告しなければならぬかといふと、所得税の申告は三十八年中の所得額が次の控除額を越える人となっております。

- 1 基礎控除額 十万七千五百円
- 2 配偶者控除額 十万三千七百五十円
- 3 扶養控除額 (一)十五才以上 一人につき五万円

(二)十五才未満 一人につき三万三千七百五十円

給与所得者で給与以外のその他の所得が五万円以上の人。

事業税の申告は所得のあるなしにかかわらず事業をしている人(農業、林業をしていない人は不要)

住民税は一ヶ所より受ける給与所得だけの人は申告の必要はありませんが給与以外に所得がある人は申告しなければなりません。

申告期限は所得税は三月十六日、事業税と住民税は三月二十六日までとなっております。

この期間までに申告しませんでしたと大変不利な税金を支払うことになり、ますので必ず申告しましょう。

町内会たより

曙町町内会



曙町町内会(会長 高野定治氏 五十七才)は、明るく住みよい街造りをモットーに六十戸足らずの会員により昭和二十五年四月発足しましたが、現在は百四十戸近くを数える大世帯に膨れ上っております。

この間、会を八班に分け、班ごと定期的に話会を進め、特に環境衛生と新生活運動の促進に努め、春夏時には毎週薬剤の配布と全員総出で定期に清掃を行い、葬祭用として天幕と会旗を揃えて、花輪の代りに衷章を付けて贈呈しており

申告用紙はお手元に配付されていることと思いますが、もし未配付あるいは紛失された方がおりましたら役場か支所へお越し下さい。なお記入の際不明の点がございましたら役場税務課へおたずね下さい。

国民健康保険に

加入しましょう

国民健康保険は、他の健康保険に、加入していない方が必ず加入しなければならぬ保険です。この保険に加入することによって僅かの保険料を納めるだけで医療費の負担が軽減され不慮の事故や病気にもあわてることなく安心して医療の給付を受けられます。(世帯主は七割、家族は五割まで給付)

まだこれに加入していない方は至急加入しましょう。

ます。

昨年は防犯灯十九基(水銀灯十六白熱灯三)を建設して町内を明るく飾り、今後は遊園地や子供会館等を建設したいと、目下計画中です。



住宅改修資金をお貸しします

現在の住宅を改修しようとする方へその工費の一部をお貸しいたします。

希望者は建築係へお申込下さい。

- 貸付を受けられる資格と条件
- (1)この資金を借りなければ住宅の改修をすることが出来ない低所得者でありかつ借入れた資金の償還能力があること。
- (2)改修しようとする家屋が国や地方公共団体の所有かあるいは遊園に關係する施設でなければ、たとえ借家でも店舗事務所などがついている併用住宅でも貸付の対象となります。

○貸付を受けられる改修工事の範囲及び額

既存住宅を北海道の気象条件に適するようにするため防犯的な構造防火的構造または住宅の主要部分を補修することの三種に限られ貸付額は一戸当り二〇万円までです。

- 資金貸付の条件
- 一、貸付期間は貸付金を受けつた日から三ヶ年以内です。
- 二、貸付金の利息は日歩二銭七厘四毛(年約一割)以内です
- 三、保証人は一人以上とし、ときによっては、担保物件を必要とする場合もあります。
- 四、返済の方法は資金の貸付を受

けた月の翌月から毎月元金均等償還となっております。

○申込受付期間 昭和三十九年三月一日より 昭和三十九年三月二〇日までです

すが申込者が少ない場合は貸付を取止めますので御了承下さい

道路に物を

おかないでください

国では、道路を広くつかって、交通事故をなくすと共に、道路を清掃して環境衛生と街の美化運動を実施中です。

この期間中道路に無断で置いてある土石、木材等は、不法物件として撤去する方針ですから、すぐかたつけるなりまたは、許可を得るよう御協力ください。

- ◎禁止されていること
- (1)みだりに道路を損傷し、又は汚損すること
- (2)道路に土石、竹木等の物件をたいて置くこと
- (3)道路の構造又は交通に支障をきたすおそれのある行為をすること。

- ◎許可を必要とするもの
- (1)取付道路等を設置する場合
- (2)道路を占用する場合

危険区域に立入らぬように!

三十億円を投じて、昨年夏より工事を進めている観別川ダム工事は、現在川上橋付近で発破作業を次のとおり行なっておりますので発破時には、その危険区域に立入らぬように注意してください。

なお発破時における危険区域の入口で看視人が通行人に指示しております。

一、発破作業期間
三十九年十二月三十一日まで

二、発破時刻

- ① 三時〇分～三時三〇分
- ② 五時三〇分～六時〇分
- ③ 九時〇分～九時三〇分
- ④ 十一時三〇分～十二時〇分
- ⑤ 十五時〇分～十五時三〇分

愛のランドセル寄贈運動に御協力下さい

前号でも御協力をお願い致しましたが、入学期をひかえていただいた愛のランドセル寄贈運動を行なっております。

御協力いただきました品はめぐまれない入学、進学児童にさしあげ入学、進学をお祝いしてあげることになっております。この運動は三月十五日迄となっておりますがみなさまのあたためたい御協力をお願い致します。

- ⑥ 十七時三十分～十八時〇分
- ⑦ 二十一時〇分～二十一時三〇分
- ⑧ 二十三時三〇分～二十四時〇分

家庭のメモ

テレビを長くみていると目に悪い、とは一般によく言われることですが、テレビをみる前と後とに疲労感を測定し、比較してみますと、確かにみただ後では疲労度が高く、その回復に割合長い時間がかかることがわかっております。

しかし、この目の疲労は、テレビをみるときの条件さえよければ、かなり予防することができのです。

まず、テレビの置場所ですが、画面に窓や電灯が映ったり、後ろが明るすぎたりしない位置におくことです。

明るい窓にはカーテンをつけるなどのちょっとした工夫で、かなりよい環境をつくることができます。

次は高さとの距離ですが、画面の高さは、目の高さと同じか、やや低目がよいのです。子供の目の高さにおくようにするとよいでしょう。そして、少なくとも画面のタテの長さの四倍以上離れたところからみるようにします。

それから、気づけたいことは周

三、発破の周知

発破の現場で、発破五分前と終了時にサイレンを吹鳴します。

目を暗くしないでみることで、画面をよく調整してみることで、また、みる時間に区切りをつけることも大切です。一時間みたら十分ぐらいいは目を休ませることが必要です。

◎牛乳をあたためるには
牛乳をあたためると、表面に薄い膜ができます。

この膜が気持ち悪いといっ、すくい出して捨ててしまう方がありますが、この膜はカルシウムタンパク質、脂肪などからなっているの、膜を捨ててしまうのは牛乳の栄養素を捨ててしまうのと同じこととなります。もしどうしても煮沸しないと気がすまない場合は、強い火でかきまわしながら早く沸とうさせるようにします。

ただあなたかくして飲みたいというのなら、湯せんにして、六〇度から七〇度ぐらいにあたためる程度にしておけば、煮沸すよりもビタミンの破壊を防ぐことができます。

必ず飲ましよう

生ワクチンの投与を次のように行ないます。

該当者は必ず投与を受けて下さい

一、日程

三月 十日 午後一時～三時 鑑別公民館

三月 十一日 午後一時～三時 登別町役場

三月 十二日 午後一時～三時 登別温泉支所

三月 十三日 午後二時～三時 富士鉄住宅診療所

三月 十四日 午後一時～三時 登別保育所

二、年令用件

昭和三十六年十二月一日から三十八年十一月三十日までの出生児

三、料 金 一人 六〇円

母子手帳は必ず持参して下さい。

畜産技術実習生募集

農業に従事している方を対象に道立滝川畜産試験場では、養豚、養鶏、めん羊飼育等に関する技術実習生を毎月募集しております。

この実習期間は一月ですが、本事を知りたい方は、農水産係まで人の希望によって三月月まで延期お問い合せください。

することができ、入寮者には有償で夜食が貸与されます。

願書には、町長の推せん状を必要としますので、希望者又は詳しい事を知りたい方は、農水産係までお問い合せください。

申告期限におくると

控除がうけら
れなくな
ります

所得税は3月16日
事業税住民税は3月21日



酪農の通信教育生募集

学校法人酪農学園、野幌高等酪農学校ではたまたま通信教育生を募集しております。

酪農学園は次代を背負う農村の子弟に対して実地的なすぐれた酪農経営者や指導者を養成するために設けられたもので、農業を営しながら勉強しようとしている方々のために行なっている通信教育です。これからの農業人は、新制高校以上の学力と技術を身に付た真の農業経営者でなくてはなりません。

- 募集人員 酪農科(二か年)三、〇〇〇名 家庭科(二か年)一、〇〇〇名 経営研究科(三か年)三、〇〇〇名以上
- 応募資格 酪農科は中卒程度、家庭科は農業実際経営者、経営研究科は酪農科二年卒となっております。
- 授業料 酪農科毎月二二〇円

酪農科毎月二二〇円

家庭科毎月二〇〇円
経営研究科一五〇円

この通信教育は文部省認定です。で成績優秀な修了者は毎年文部大臣から表彰されるほか、文部省主催受講生地域大会に出席できます。また研究課題、質疑応答の郵便料金が減額されます(第四種) くいしい入学案内は十四切手二枚同封のうえ、東京都新宿区本塩町一三番地 酪農学園東京事務所又は江別市西野幌、酪農学園、野幌高等酪農学校へお申込下さい。

これは知っておきたい

酪農学校を卒業すると高校を卒業しなくても酪農短大への途がひらかれております。

なを一地方で二〇名以上の通信教育生がある場合はその地方に分校を設置することがありますのでより充実した教育を受けることができます。

○入学願書受付三月二〇日まで

◎イスとクツとキヤップ
小さい子供のある家では鉛筆のキヤップは、先に穴のあいたものを与えるようにしましょう。万一のみこんでも穴があるので窒息するようなどとはありません。イスは朝のうちに買い、クツは夕方

に買おうのがじょうずな買い方です。

クツは夕方にはきゆうくつになるような感じがしますが、これはクツのせいではなく、足の筋肉がゆるんでくるからです。

婦人大会を開く

婦人の家庭生活における役割とはどのようなものか、又どうあるべきかなどについて、町内婦人が一同に会して協議し将来の方針を定めるべく町教委と町婦人連協主催により、東京都教育者連盟の平岡ハツエ氏を招いて「現代っ子」と云う題で講演してもらおう他、パルネルデスカッションやリクリエーションを次のとおり行ないますので多数出席して下さい。

- 一、日 時 三月九日 一〇時～十五時
- 二、場 所 登別温泉国際観光会館

美 拳

- △長内 弘殿(観別) 布団一組
- ▽町社会福祉協議会 布団一組
- 衣類等二十点
- ▽勝間一郎殿(登別) 中学生上衣(〇着)
- ▽半田賢一殿(登別) 絵具等一〇点
- ▽町社会協議会、ランドセル五個
- ▽深瀬泰一殿(来馬) ランドセル十四個
- 上查袋二個、ホストンバック八個
- ▽八重樫賢一殿(来馬社宅) ランドセル一



カルルス保養温泉

登別町営 国民宿舎 オロフレ荘
TEL カルルス 11番

お家族つれの清遊、ご湯治にみなさんのお越しをお待ちしております

登別国際観光会館

安い料金でデラックスなムードを気軽に味わうことができます
御家族づれでぜひ一度お越し下さい

TEL 登別温泉 311番