

また、このたび、幌別東小学校が、『北海道教育実践表彰』を受賞したことは、当市の教育活動が、内外に高く評価されたものと受け止めています。

今後とも、研究指定や研修事業への参加を一層促すとともに、登別市教育研究会との連携を図り、各学校の取り組みを支援します。

◎学力の向上

基礎的・基本的な知識や技能の定着はもとより、それらを活用する能力などの育成を図る必要があります。

このため、全国学力・学習状況調査の結果を踏まえ、北海道教育委員会が作成した『学校改善支援プラン』や、これまで実施した独自調査の分析結果などを活用し、児童生徒一人一人の個性や能力を伸ばす、指導方法の工夫改善の取り組みを促します。



◎豊かな人間性をはぐくむ教育

登別の自然や環境を生かした豊かな体験活動などを通して、他人を思いやる心や自律心、規範意識の醸成を図るなど、道徳教育の充実に努めます。

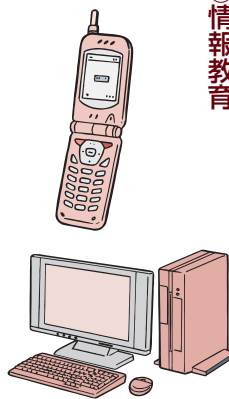
また、『北海道洞爺湖サミット』の開催を機に、さまざまな環境教育

の取り組みを進め、環境問題への関心を高めるなど、人や自然を大切にする心の育成に努めます。

◎不登校やいじめ、問題行動などへの対応

学校・家庭・地域・関係機関の一層の連携を図るとともに、引き続き『スクールカウンセラー』や『心の教室相談員』、『教育指導専門員』を配置し、教育相談や生徒指導の充実を図るなど、個々の状況に応じたきめ細かな対応に努めます。

◎情報教育



子どもたちが携帯電話やインターネットによる被害に巻き込まれる事件が多発していますので、登別市情報教育推進協議会と連携し、インターネットモラルやマナーの指導の充実を図ります。

◎健康や体力づくり

規則正しい生活習慣をはぐくむ『早寝・早起き・朝ごはん運動』の啓発活動や、望ましい食習慣の形成を図る『食育』の充実に努めるとともに、歯や口の健康づくり、薬物乱用防止教育や性教育などの教育活動を促進します。

◎特別支援教育

一人一人の教育的なニーズに応じ

た適切な指導や支援が進められるよう、学校の取り組みを支援するとともに、介助員や学習支援補助員を効果的に配置し、一層の充実を図ります。

◎学校図書館

学校図書データのベース化や図書の充実に努めるとともに、市立図書館との連携や学校図書館ボランティアの拡充を図り、児童生徒の読書活動が推進されるよう努めます。

◎学校給食

平成13年度の給食費改定以来、これまで据え置き、安全で栄養基準を満たした給食の提供に努めてきましたが、最近の急激な原油価格の高騰などから、賄い材料の価格上昇が続いていますので、本年度、給食費を改定することとしました。

◎社会教育

市民のさまざまな学習活動や地域活動については、自己実現はもとより、地域コミュニティを醸成し、地域の基盤強化や連帯感、教育力の向上などにもつながるものと考えますので、『社会教育中期計画』に基づき実施する、各種事業の一層の推進に努めます。

◎家庭教育

家庭教育は、子どもに対する愛情の上に、その責任を自覚し、基本的な生活習慣や自立心、心身の調和のとれた発達をはぐくむものであり、

教育の原点です。

このため、家庭教育学級やPTA・関係機関と連携した保護者対象の学習会などの充実に努めるとともに、『家庭教育手帳』や、『家庭教育ライブラリー』など、各種の啓発資料を活用し、家庭における教育力の向上を図ります。

◎青少年の健全育成

登別市子ども会育成連絡協議会や子ども地域交流プラザなどと連携し、ボランティア活動や自然体験活動などの取り組みを通して、規範意識や他人を思いやる心など豊かな人間性をはぐくみます。



▲幌別中学校校区子ども地域交流プラザ運営委員会主催の『田植え』

◎児童生徒の安全・安心な環境づくり

『子ども110番スタディちゃんの家』の増設や、登別市青少年補導センターによる巡回指導に努めるとともに、学校・家庭・地域・関係団体と連携し、通学路における危険個所の点検やパトロール活動の充実に努めます。