

第2節 自然を活かした産業の育成

特色ある農業・漁業の推進

登別市の自然環境や立地などの特性を生かした農業・漁業を推進し、生産物や加工品の高付加価値化を図るとともに、地産地消を推進します。

基本的な方向1

農水産物高付加価値化の促進

- ①新鮮で安全安心な農水産物供給の推進
- ②地場農水産物高付加価値化の推進
- ③地産地消の推進

基本的な方向2

ゆとりある農業経営の促進

- ①新規就農者、担い手農業者への支援
労働負担の軽減につながる農業経営への変更を支援するなど、離農者の抑制に努めます。
- ②農業生産基盤の整備
- ③有害鳥獣の捕獲推進

基本的な方向3 時代に即した漁業生産の基盤づくり

- ①マリンビジョンの推進
- ②つくり育てる漁業や資源管理型漁業の推進
- ③漁業経営の安定
労働負担の軽減につながる漁業経営への変更を支援するなど、漁業者の減少対策に努めます。
- ④漁港の維持・管理と環境整備促進

第4章 『調和の中でふるさとを演出するまち』

第4章は、『暮らしやすい快適なまちをつくる』『良好な住環境と都市機能が調和したまちをつくる』『道路交通網の整ったまちをつくる』の3つの政策で構成し、『政策の実現に向けた施策』、『施策の基本的な方向』、『主要な施策』を示しています。

第1節 暮らしやすい快適なまちをつくる

計画的な都市空間づくり

人口減少社会・成熟型社会に対応したコンパクトで快適な都市空間をつくりまします。

基本的な方向1 コンパクトな都市空間づくり

- ①計画的な土地利用の推進
将来的な人口減少の進行による市街地の低密度化などの課題に対応していくため、登別市立地適正化計画に基づき、都市機能や居住の誘導・集約などにより、持続可能なコンパクトシティを目指します。
- ②都市機能の充実

良好な景観の形成

登別の地域特性に合った良好な景観を保全・創出し、次代へ継承します。

基本的な方向1 地域性を活かした景観形成

- ①景観形成の推進
廃屋や工作物のほか、再生可能エネルギー発電設備などの物件が、良好な景観形成の支障とならないよう、引き続き地域との調和に配慮しながら、適切に景観の保全を図ります。

第2節 良好な住環境と都市機能が調和したまちをつくる

快適な住環境づくり

日常生活に安らぎや潤いがもたらされるよう、生活環境の改善を目指します。

基本的な方向1 身近な公園・みどりの創出と保全

- ①安全で安心できる公園整備の推進
- ②民間活力による公園・緑地の管理・運営
- ③みどりの創出と保全

基本的な方向2 安全で安心な水の安定供給

- ①安全な水道水の供給
原水の水質保全や適切な浄水処理など、水質の向上と災害時における安全な水の安定供給に努めます。
- ②確実な給水の確保
- ③安定した水道事業運営の持続

良好な居住空間づくり

居住の誘導・集約を図る取り組みを踏まえながら、地域の特性を生かした宅地の確保、生活に合った暮らしやすい住宅建設を進め、良好な居住空間づくりに努めます。

基本的な方向1 良好な民間住宅等の供給促進

- ①民間住宅の改善促進
- ②環境に配慮した省エネルギー住宅の建設促進

基本的な方向2 良好な宅地の供給促進

- ①良好な宅地水準の確保

基本的な方向3 良好な市営住宅の供給

- ①安全で快適な居住環境の確保
人口の状況や地域ごとの人口動態なども踏まえ、市営住宅の計画的な配置を進めます。
- ②適切な管理・運営

第3節 道路交通網の整ったまちをつくる

総合的な交通網の整備

快適な交通網の整備を促進します。

基本的な方向1 道路網の整備・適正な維持管理

- ①幹線道路網の計画見直し
- ②幹線道路の整備・改善
- ③生活道路等の整備・改善
- ④適正な維持管理

基本的な方向2 持続可能な公共交通の実現

- ①公共交通の維持・確保
公共交通に対する市民ニーズを把握しながら、広域的な取り組みも含め、地域住民をはじめ誰もが利用しやすく、持続可能な公共交通の実現に向けた取り組みを推進します。
- ②公共交通空白地域の移動支援

～10年間のまちづくり～

登別市総合計画・第4期基本計画（第3章・第4章）

問い合わせ 企画調整グループ (☎) 1122

登別市は、平成8年度に、50年先のまちのあるべき姿を『登別市総合計画基本構想』にまとめ、さらにその実現にあたっては10年ごとに、具体的なまちづくりの方向性を示す『基本計画』を策定し、これに基づき各分野の施策を推進しています。

このたび、第4期目となる令和8年度から令和17年度までの10年間に取り組む施策の方向性を示した『総合計画・第4期基本計画』を策定しました。

今号では、本計画の第3章『大地に根ざしたたくましい産業が躍動するまち』第4章『調和の中でふるさとを演出するまち』について紹介します。

第3章『大地に根ざしたたくましい産業が躍動するまち』

第3章は、『活力に満ちた魅力あふれる産業をつくる』『自然を活かした産業の育成』の2つの政策で構成し、『政策の実現に向けた施策』、『施策の基本的な方向』、『主要な施策』を示しています。

第1節 活力に満ちた魅力あふれる産業をつくる

持続可能な産業基盤づくりの推進

市内企業の経営基盤の安定化と経営力の強化を支援するとともに、活力ある市内企業の育成を支援します。また、新技術・新製品の開発や起業・創業の促進を図り、持続可能な産業基盤づくりを推進します。

基本的な方向1

活力ある市内企業の育成

- ①経営基盤の強化と経営支援機能の充実
- ②製品等の魅力の向上とブランド力・技術力の強化
- ③事業機会の拡大と域内循環の推進
- ④にぎわい溢れる商業の振興

各地区の特性や課題を踏まえ、環境整備や新店舗の開設、事業者進出などに向けて情報収集などに取り組むほか、そのニーズを捉えた支援メニューを用意するなど、地域による活性化に向けた取り組みを支援します。



基本的な方向2

市内産業を担う新たな企業の創出

- ①起業・創業の促進
- ②企業誘致の推進

旧婦人センターや旧幌別東小学校などの廃止した公共施設のほか、日本工学院北海道専門学校に開設したサテライトオフィスの活用を促進し、企業の進出を推進します。

- ③新分野進出と新産業創出の支援

雇用の安定と快適な就業環境づくり

就業の場の確保や誰もが安心して働ける環境づくりを推進します。

基本的な方向1

安心して働ける環境づくり

- ①雇用情報の提供と就業の促進
- ②労働環境の向上と福祉の充実

基本的な方向2

産業を担う人材の育成・確保

- ①人材育成の支援
 - ②労働力確保に向けた支援
- 登別商工会議所や関係団体などと連携し、外国人労働者をはじめ、多様な人材の受け入れに向けた取り組みを支援します。

魅力ある観光地づくり

地域資源の保全や地域住民との共生、地域経済への貢献など、地域社会と共に発展する持続可能な観光地づくりを目指します。

基本的な方向1 国内外の観光客に優しい観光地づくり

- ①温かいおもてなしの心の醸成
- ②安全安心な観光施設の整備
- ③観光客受入体制の整備

本市の観光振興を持続的かつ戦略的に推進するため、観光関連団体などと連携し、DMOやDMCなどの新たな観光推進体制の構築に向けた検討を進めます。

基本的な方向2

感動と癒しのある観光地づくり

- ①観光資源の充実と利用促進
- ②滞在型観光の推進

基本的な方向3

多様な誘客事業の推進

- ①多様な観光誘客
- データなどに基づいた効果的な誘客などの観光施策を推進するため、さまざまな観光関連データの集積やその活用に向けた検討を進めます。

総合計画・第4期基本計画の本編など、詳しい内容は市公式ウェブサイトに掲載していますのでご覧ください。

また、広報のぼりべつ7月号では第5章・第6章について紹介します。



基本目標と今後10年間の取り組み姿勢

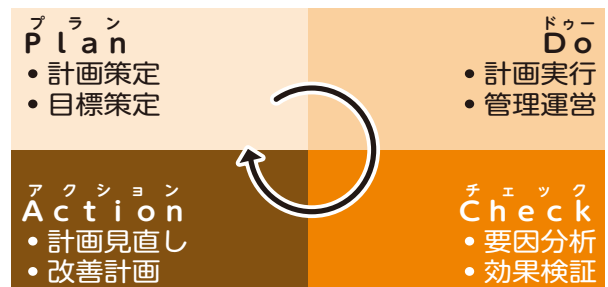
課題を解決するために基本目標を設定し、今後10年間で取り組んでいく内容を次の表に示します。

No.	基本目標	具体的な方策	具体的な施策	具体的な目標	
				中間(令和12年度末)	最終(令和17年度末)
1	安全	水質管理体制の維持	水質検査結果の公表の継続	継続	継続
			水安全計画の見直しを実施	—	見直し
			水道水の水質についての相談窓口を設置	設置	—
			塩素殺菌の役割の説明や塩素臭・カルキの解消方法を紹介する取り組みを検討	検討	—
2	安全	水源保全の継続	各種関係機関との連携の強化	継続	継続
			水源の監視の継続	継続	継続
3	安全	貯水槽水道の管理強化	受水槽設置者に対する清掃・検査実施依頼のPRを継続	継続	継続
			ウェブサイトに清掃依頼、検査依頼の具体的な方法を記載	記載	—
4	安全・持続	配水池容量の検討	低区配水池を適切な容量かつ維持管理が容易な別位置で更新	—	更新
			若草第1配水池の運用方針を検討	—	確保
5	安全・持続	施設の計画的な更新	事業計画に沿って施設を計画的に更新	管路更新率：1.0% 有効率：87.3%	管路更新率1.1% 有効率90.0%
			ダウンサイジングの検討	検討	検討
6	持続	施設整備計画の策定	室蘭市と実施している検討会を継続し、千歳浄水場運用の方向性を決定	決定(が望ましい)	決定
7	持続	財政基盤の強化と経営の効率化	水道施設のアセットマネジメントの推進と検討結果の活用	経常収支比率：100%以上 料金回収率：100%以上	経常収支比率：100%以上 料金回収率：100%以上
			料金改定も踏まえた財政計画の検討	—	—
			導入可能性調査の実施	—	実施
			幌別浄水場の無人化の検討	—	検討
			登別温泉浄水場の取水も含む全面委託検討	—	検討
			スマートメーターの導入検討	—	検討
			検針ルートの見直し	—	見直し
徴収業務の委託検討	—	検討			
8	持続	職員の技術力、組織力の強化	研修会への積極的な参加による技術強化	積極的な参加を継続	積極的な参加を継続
			他事業体や関係機関との交流や情報交換を実施	年1回以上	年1回以上
9	持続	情報公開	ウェブサイトや広報紙を通じた水道事業に関する情報の開示	継続	継続
			水道週間などのイベントによるPR活動の実施	継続	継続
			職場研修や施設見学などの積極的な受け入れ	年1回以上	年1回以上
			ウェブサイトに連絡フォームの設置	設置	—
10	持続	環境負荷の軽減	施設更新時に高効率機器の導入を検討	検討を継続	検討を継続
			適切な薬品注入量設定やポンプの稼働	検討を継続	検討を継続
			自然流下を主とした配水の継続	継続	継続
11	強靱	施設の耐震化の推進	耐震化計画に沿って計画的に取り組む	導水管耐震化率：82.0% 浄水施設耐震化率：27.3% 配水池耐震化率：71.8% 排水管耐震化率：11.5%	導水管耐震化率：82.0% 浄水施設耐震化率：27.3% 配水池耐震化率：88.3% 排水管耐震化率：13.8%
12	強靱	危機管理体制の維持・強化	自然災害や水質事故などによる給水停止を想定した訓練の実施	年1回以上	年1回以上
			応急給水栓の段階的な設置を継続	設置継続	設置継続

フォローアップ

本ビジョンで示した施策を確実に実施していくため、次のことに留意して事業運営に取り組めます。

- ①本ビジョンの目標の達成状況、進捗状況を公表します
- ②PDCAサイクルに基づき、継続的に改善を図りながら、効果的・効率的に事業を運営します
- ③本ビジョンは、変化する事業環境に対応するため、必要に応じて見直しを検討します



『登別市水道事業ビジョン(本編・資料編)』は、水道グループ、各支所、市民会館、登別市公式サイトでご覧いただけます。

登別市水道事業ビジョンを改定しました

問い合わせ 水道グループ (☎5510)

登別市水道事業ビジョンは、水道事業を取り巻く環境の変化に伴う課題に対し、持続可能な水道として着実な事業運営を行って行くため、水道事業の現状と将来見通しを分析・評価し、『安全』『強靱』『持続』の観点から目指すべき理想像を描き、その実現に向けて、水道事業運営に関する方向性と施策推進の基本的な考え方を示すものです。

現在の登別市水道事業ビジョンは、令和7年度で計画期間である10年が経過するため、現状の課題や国の動向を踏まえ、新たに令和8年度から令和17年度までの計画期間とし改定しました。

基本理念と理想像

理想像は、水道のあるべき姿を示し、基本理念は、関係者が取り組みを進める上での共通の目標となるように、事業の現状や地域特性などを踏まえて設定しました。

基本理念 暮らしを守り、信頼される水道供給を目指して ～登別の未来へつなぐ安全な水道～

【理想像】

- 安全** 需要者が、いつでも安全な水を飲める水道
- 強靱** 水道施設の適切な管理運営のもと、耐震化や危機管理体制の充実が図られ、被災した場合であっても迅速に復旧できる水道
- 持続** 給水人口や給水量が減少した状況においても、健全かつ安定的な事業運営が可能な水道

水道事業の沿革と施設概要

登別市の水道事業は、登別温泉上水道、幌別上水道、鷺別上水道として、昭和32年から35年にかけて創設し、昭和55年の区域統合により登別市水道事業としてから約46年が経過し、現在に至ります。

水道事業の施設は、3カ所の浄水場（うち1カ所は室蘭市と共同使用）、9カ所の配水池、3カ所のポンプ場、水道管路は約295kmあります。

現状評価と課題のまとめ

水道事業の現状評価として、水需要の動向は、平成26年度の給水人口は、49,504人でしたが、令和6年度には42,684人に減少しており、目標年度である令和17年度には35,563人となる見通しで、1日最大給水量も給水人口の減少に伴い減少傾向を示す見通しです。

また、現在の財政状況において、必要な施設整備を進めた場合、赤字経営となる見通しとなります。

この対策として、企業借入金額や施設整備費用の抑制、料金体系の見直しなどが想定されますが、将来を見据え慎重に検討する必要があります。

これらの結果から、安全、強靱、持続の観点で抽出した課題を次の表にまとめました。

基本目標	課題	基本目標	課題
安全	適切な水質の管理	持続	官民連携方策の推進
安全	水源の保全	持続	技術継承
安全	貯水槽水道への対応	持続	市民との連携
安全・持続	適切な施設容量の確保	持続	環境対策
安全・持続	施設の維持管理性の確保	持続	施設の運転監視・保守点検の職員負荷低減
安全・持続	施設の老朽化対策	持続	水道料金徴収の検針・滞納整理事務の職員負荷低減
安全・持続	有効率の改善		
持続	幌別浄水場の方向性について	強靱	水道施設耐震化の推進
持続	給水収益の確保	強靱	緊急時対応の強化



5月29日から**気象の警報などが大きく変わりました**

問い合わせ 総務グループ (☎⁰⁵1130)



どこが変わったの？

- ①警報や注意報の**情報名に「レベル」が付記**されます
- ②河川の氾濫の危険度の伝え方が変わります
- ③『**警戒レベル4相当**』の情報は『**危険警報**』として発表されます



もう少し詳しく教えて

これまでとこれからの気象情報を比較すると下の表のようになります
【これまで】

警戒レベル 相当情報	防災気象情報				
	指定河川	洪水害	大雨浸水害	土砂災害	高潮
5相当	氾濫発生情報	大雨特別警報 (浸水害)		大雨特別警報 (土砂災害)	高潮氾濫発生 情報
4相当	氾濫危険情報			土砂災害警戒 情報	高潮特別警報 高潮警報
3相当	氾濫警戒情報	洪水警報		大雨警報 (土砂災害)	警報に切り替える 可能性が高い 高潮注意報
2相当	氾濫注意情報	洪水注意報		大雨注意報	高潮注意報

【これから】

警戒レベル 相当情報	防災気象情報			
	洪水に 関する情報	大雨に 関する情報	土砂災害に 関する情報	高潮に 関する情報
5相当	レベル5 氾濫特別警報	レベル5 大雨特別警報	レベル5 土砂災害特別警報	レベル5 高潮特別警報
4相当	レベル4 氾濫危険警報	レベル4 大雨危険警報	レベル4 土砂災害危険警報	レベル4 高潮危険警報
3相当	レベル3 氾濫警報	レベル3 大雨警報	レベル3 土砂災害警報	レベル3 高潮警報
2相当	レベル2 氾濫注意報	レベル2 大雨注意報	レベル2 土砂災害注意報	レベル2 高潮注意報



発表されたらどうしたらいいの？

警戒レベルごとに次のような行動が必要です。

警戒レベル5（緊急安全確保）

すでに安全な避難ができず、命が危険な状況です。直ちに安全を確保しましょう。緊急安全確保の発令を待ってはいけません

警戒レベル4（避難指示）

危険な場所から全員避難しましょう

警戒レベル3（高齢者等避難）

避難に時間のかかる高齢者や障がい者は危険な場所から避難しましょう



健康長寿の鍵はお口にあり オーラルフレイルを予防しましょう

問い合わせ 健康長寿グループ (☎571075)

オーラルフレイルとは、加齢などにより歯や口の機能が弱くなった状態のことです。放っておくと、食べる、話すなどの機能が低下し、全身の衰え（フレイル）につながることもあります。

最近こんなことはありませんか？

むせる・食べこぼす

かめない食べ物が増える



口が渇く・口臭が気になる

自分の歯が少ない

滑舌が悪い など



一つでも当てはまる人はオーラルフレイルの可能性があります。ささいなサインを見逃さず、早めの対策をしましょう。

今日から始める！オーラルフレイル対策

①かむ力を鍛える

- 食事の時は、1口につき30回かむ。
- 1日3食バランスの良い食事を取る。
- かみ応えのある食品を取り入れる。



○食物繊維が豊富

- ごぼう、キャベツ、千切り大根など
- ※むせや窒息に注意しましょう。

②飲み込む力を鍛える

- お口の体操などで、口の周りをよく動かす。

パタカラ体操【目安：5～10回繰り返す】

- ①パ・パ・パ・パ・パ ②タ・タ・タ・タ・タ
③カ・カ・カ・カ・カ ④ラ・ラ・ラ・ラ・ラ



と大きな声ではっきりと発音しましょう

③お口の清潔を保つ

- 食後、寝る前に歯を磨く、舌の清掃を行う。
- デンタルフロスや歯間ブラシを使う。
- 入れ歯は毎日外して洗う。

磨き残しの多いところは念入りに磨こう！

- すき間のある歯と歯の間
- 奥歯の一番後ろ
- 隣の歯が抜けているところ など



④歯科健診を受ける

- 初期症状は気づきにくいので、かかりつけ歯科医を持ち、定期的に口の中を診てもらおう。

<後期高齢者歯科健診>

歯科に通院している方も、入れ歯のある方も受診することができます。対象者には、5月上旬に案内文と歯科健診票を送付していますので、ぜひご活用ください。



各種講座のご案内

かるやか元気塾

日時	6月16日(火) 13時30分～ 15時	6月17日(水) 10時～11時 30分	6月18日(木) 10時～11時 30分
場所	イオン登別店	市民会館	ヌプル
内容	言語聴覚士・歯科衛生士による歯とお口に関する講話		

シニア健康スタートアップ教室

日時	6月22日(月)	6月30日(火)	7月13日(月)
場所	市民会館	鷺別コミュニティセンター	ヌプル
内容	リハビリ専門職による介護予防に役立つ話、地域で活動する団体からの活動内容の紹介、レクリエーションなど		

※申込方法など、詳しくは市公式ウェブサイトをご覧ください。



※時間はいずれも10時～11時30分。
※事前申し込みは不要です。
※当日は直接お越しください。



国民健康保険に加入している皆さんへ



問い合わせ 国民健康保険グループ (☎85) 1771)

～『子ども・子育て支援金制度』が始まっています～

『子ども・子育て支援金制度』は、子どもや子育て世帯を全世代・全経済主体が支える新しい分かち合い・連帯の仕組みです。

令和8年度から『子ども・子育て支援金』の徴収が開始され、国民健康保険や後期高齢者医療制度を含む、全ての医療保険の保険料(税)から負担していただきます。支援金は、少子化対策を推進するため、児童手当の拡充、妊婦のための支援給付、育児時短就業給付など、さまざまな施策に充てられます。



▲市公式ウェブサイト

詳しくは市公式ウェブサイトをご覧ください。

○令和8年度国民健康保険税額の計算方法

区分	①医療給付費分	②介護納付金分 (40歳以上65歳未満の加入者がいる場合に算定)	③後期高齢者支援金等分	④子ども・子育て支援納付金分
所得割 (A)	各加入者の課税標準額(令和7年中の所得-43万円)の合計額×8.4%	40歳以上65歳未満の各加入者の課税標準額(令和7年中の所得-43万円)の合計額×2.1%	各加入者の課税標準額(令和7年中の所得-43万円)の合計額×2.7%	各加入者の課税標準額(令和7年中の所得-43万円)の合計額×0.29%
均等割 (B)	世帯の加入者数×23,000円	40歳以上65歳未満の加入者数×8,700円	世帯の加入者数×7,600円	18歳以上の加入者数×1,100円
平等割 (C)	25,000円 (1世帯当たりの定額)	4,800円 (1世帯当たりの定額)	7,300円 (1世帯当たりの定額)	1,000円 (1世帯当たりの定額)
合計	(A)+(B)+(C)= ①の納付額 (課税限度額67万円)	(A)+(B)+(C)= ②の納付額 (課税限度額17万円)	(A)+(B)+(C)= ③の納付額 (課税限度額26万円)	(A)+(B)+(C)= ④の納付額 (課税限度額3万円)

○子ども・子育て支援納付金分の保険税額モデルケース

家族構成	収入	医療・後期・介護分 (年額)	子ども・子育て分 (年額)
単身70歳	年金収入150万円	18,800円	600円
単身30歳	給与収入300万円	239,300円	6,700円
夫婦40歳 子ども小学生2人	夫の給与収入400万円 妻の給与収入90万円	484,400円	9,900円
夫婦70歳	夫の年金収入250万円 妻の年金収入60万円	182,300円	5,300円

令和8年度の国民健康保険税の納税通知書は、6月中旬に送付します。

室蘭・登別で解体工事・産業廃棄物処理などを行う建設会社です



EJIRI
株式会社 江尻建設
<http://www.ejiri-kensetsu.jp/>

【本社】室蘭市東町5丁目17番10号 TEL0143-43-0032
【登別事業所】登別市大和町2丁目17番地2 TEL0143-83-5123

作業員募集 安定の業務量で働きやすい環境
未経験でもOK! 資格支援制度あり! 各手当も充実!
お問い合わせはTEL(0143)43-0032

皆様のプライバシーには最大限配慮いたします。

のぼりべつ法律事務所
弁護士 八木橋俊輔 札幌弁護士会
弁護士 本間 寛菜 札幌弁護士会

離婚・相続・消費者被害・債務整理
交通事故・その他

<http://noboribetsu-law.jp/>

相談は要予約 **0143-83-7381** 月～金 9:00～17:30
※夜間・土日は完全事前予約
登別市若山町4丁目40-5
メール・ベトナム・フジ303号

5月8日、登別市出身で世界に通用する唯一無二の津軽三味線アーティストとして活躍する登別市ふるさと大使の『吉田兄弟』は、6月に実施する登別凱旋公演を控え市を表彰しました。

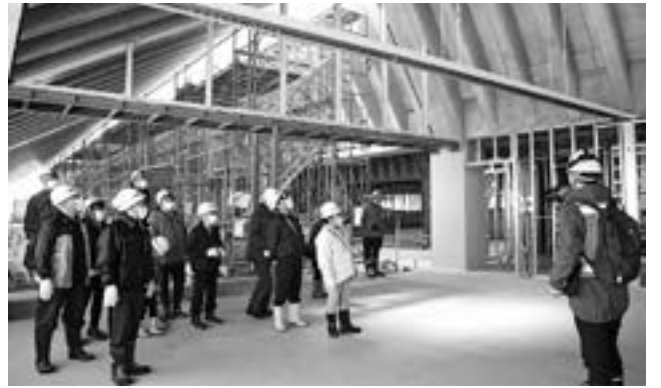
凱旋公演『47都道府県ツアー「極生」』はスピーカーなどを使わず津軽三味線の生音のみで迫力を体感する特別公演です。

二人は、『プロ奏者吉田兄弟として登別市で公演を行う初の試み。津軽三味線が奏でる音圧をぜひ会場で肌感じてもらいたい』と意気込みを語りました。

※公演の詳細は26ページをご覧ください。

6月の登別公演に向けて
ふるさと大使『吉田兄弟』が市を表彰

5 / 8



▲新庁舎を見学する市民



▲『吉田兄弟』およそ15年ぶりの表彰

5月9日、市教育委員会はボランティアグループSLGと共催で、第3回郷土資料館まつりを開催しました。

小雨の中でのスタートとなりましたが、多くの家族連れなどが参加。小鳥の鳴き声に似た音を鳴らすバードコール作りや、アイヌ文様の切り絵・流鏑馬・昔の遊び・せんべい焼き体験などが行われました。

流鏑馬体験では、今年新調した木馬の上で、子どもたちが力強く弓を引く様子が見られました。参加者は普段触れる機会の少ない体験などを通して、楽しく歴史や文化について学びを深めていました。

歴史や文化を楽しく学ぶ
第3回郷土資料館まつり

5 / 9



▲力強く弓を引く参加者

新庁舎をひと足先に
本庁舎建設工事の市民見学会

4 / 25

4月25日、市は市役所新庁舎の建設工事の様子を市民に確認していただき、事業への理解と関心を高めるため、市役所新庁舎の市民見学会を開催しました。

安全のためヘルメットを着用した計21人の参加者は、正面玄関から新庁舎に立ち入り、初めて目にする庁舎を興味津々で眺めながら、職員の説明に熱心に耳を傾けていました。

見学会の終了間際には、新庁舎について数多くの質問が投げかけられ、新庁舎への関心の高さを感じられた見学会となりました。



▲『背負い式消火水のう』訓練を行う団員

春の全道火災予防運動
消防職団員合同放水訓練

4 / 26

4月26日、登別市消防本部と登別市消防団は火災を想定した訓練を実施しました。

訓練は、4月20日から30日までの『春の全道火災予防運動』にちなみ、消防職員と幌別分団・鷺別分団の各消防団員が連携し、2階建て一般住宅の建物火災を想定した消火活動を行いました。

また、1月から林野火災注意報・警報の運用を開始したことを機に、林野火災発生時に消防車両が入ることができない山間部や急斜面での放水活動を行う『背負い式消火水のう』の使用訓練を行い、林野火災の対応を確認しました。

※内容については、5月15日現在の情報を掲載しています。イベントなどについて、中止や延期、内容などが変更となっている場合がありますので、ご注意ください。

くらしのガイド

市や国、道からのお知らせ



くらしと住まい



防災行政無線などの 情報伝達訓練を行います

実際の災害と間違われないうご注意ください。また、状況により中止することがあります。

日時 6月3日(水)11時ごろ
6月17日(水)10時ごろ

※放送内容などは、確認ダイヤル(☎0193)で聞くことができます。

問 総務G(☎1130)

国民年金保険料の追納制度をご存じですか

保険料の免除や納付猶予、学生納付特例制度の承認を受けた場合、保険料を全額納付したときに比べ、将来受け取る年金額が少なくなります。

そのため、免除などを受けてから10年以内であればさかのぼって納付することができる追納制度があります。

※追納開始時期によっては、当時の保険料額に、加算額が上乘せとなります。

※追納するには、年金事務所に追納の申し込みを行い、納付書の発行を受ける必要があります。

問 室蘭年金事務所
(☎247104)

介護職員初任者研修受講費用の一部を助成します

対象 市内在住で、市税の滞納が無く、介護職員初任者研修を修了する見込みの方

助成金額

- 交付申請をする日に、介護保険事業所に就労している方…受講費用のうち上限4万円
- 交付申請をする日に、介護保険事業所に就労していない

不用品ダイヤル市

申し込み
問い合わせ

登録消費者協会(☎8307)
火・木・金曜日(祝日を除く)
10時~15時

※無料に限りです。あつせん品としてふさわしくないものは登録できません。

ゆずります

- マッサージ機 ●ピアノ ●ペット用カート
- 水槽(60リットル) ●金魚鉢 ●運動器具(ランニングマシン)
- 幼児用椅子 ●食洗機(4~5人用)
- 幼児用三輪車 ●自転車(26インチ)

ゆずってください

- 草刈機 ●炊飯器(5合)

忘れずに納めましょう

納期限は6月30日(火)です

種別	問い合わせ
市道民税(普通徴収第1期)	税務グループ (☎1155)
国民健康保険税(普通徴収第1期)	国民健康保険グループ (☎1771)

※金融機関、コンビニ払い、口座振替のほか、納付書に印刷された『e-LEQR』を『地方税お支払いサイト』やスマホ決済アプリで読み込むことで24時間キャッシュレス納付ができます。
※口座振替やスマホ決済アプリ、クレジットカード納付には、領収書は発行されません。

中退共制度について

「中退共」は中小企業のための国の退職金制度です。

掛け金助成や税法上の優遇を受けられることができ、外部積み立て型のため管理も簡単に行えます。退職金については、中退共をご活用ください。

問 中小企業退職金共済事業本部
(☎03-6907-1234)

方…受講費用のうち上限2万5千円

※詳しくは市公式

ウェブサイトを
ご覧ください。

問 高齢・介護G(☎5720)



まち・ひと・しごと創生寄附金 活用型地域活性化支援事業

この事業は、企業版ふるさと納税を原資に、市内の地域活性化を目的に事業を実施する事業者などを補助金という形で支援し、地域を盛り上げるといふ新しい企業版ふるさと納税の形です。

対象事業 ①子どもを生み育てやすいまちづくり事業 ②安心して暮らし続けることができ
るまちづくり事業 ③各産業が元気に展開されるまちづくり事業 ④観光地としての魅力を高め選択されるまちづくり事業

業⑤若者を応援する魅力あるまちづくり事業 ⑥小さいながらも住みやすいまちづくり事業

応募資格 ①日本国内に事業所などを有する法人・団体・個人のうち自らが事業の実施主体である方 ②市内で地域活性化を目的とした事業を行っているまたは行う予定である方

補助内容 プロジェクトを実施するにあたり必要な経費(補助対象経費)に対し、最大で100%の補助金を交付
※申込方法など、詳しくは市公式ウェブサイトを
ご覧ください。

問 総務G(☎1130)



「申し込み」中の「G」は「グループ」の略です

再生展示品を販売します

対象 登別市か白老町在住の18歳以上の方

販売品目 自転車(大人用、子ども用)、家具など

申込方法 6月12日(金)17時30分までに①環境対策グループ備

え付けの申込書に必要事項を記入し、同グループへ提出②

『地元の掲示板 ジモティー』の『リンクルセンター』ア

カウンターの商品掲載ページから必要事項を記載したメールを送信

※申し込みは1人1品まで。

※詳しくは、申込期間中に市公式ウェブ

サイトか『地元の掲示板 ジモティー』を(ご覧ください。▶ジモティー

環境対策G (☎011-2958)

登別市男女共同参画社会に向けたアンコール作品展を行います

男女共同参画週間に合わせ、令和7年度の入賞作品を展示する登別市男女共同参画社会に向

けたアンコール作品展を行います。

日時 6月23日(火)～29日(月)

場所 市民会館

※展示作品数は標語11点、習字35点、ポスター4点。

問 登別市男女共同参画社会(づくり推進会議事務局(市民協働G内・☎011-2139)

介護予防に関する調査にご協力ください

登別市地域包括支援センターの職員が自宅を訪問し、健康状態や日常生活での困りごとなどに関する調査を実施します。

対象 令和8年度に満80歳になる方(昭和21年4月2日～昭和22年4月1日生まれの方)

で、介護保険の要介護認定を受けていない方

※対象者には、事前にはがきを送付します。

問 健康長寿G (☎011-075)

小型ばかりの検査を行います

北海道計量検定所は、小型ばかり(能力が1ト未満)の定期検査を行います。取引や証明に使用する小型ばかりは、必ず検査を受けてください。

日時・場所 6月23日(火)15時30

分～16時30分・鷺別コミュニティセンター、6月24日(水)9時30分～11時または13時～16時・リンクルセンター

※日時・場所にはかりを持ち込めないときは、北海道に代検査業務の届け出をしている計量士に代検査を依頼してください。

問 市民協働G(☎011-2139)、北海道計量検定所(☎011-572-1788)

狂犬病予防注射の集合実施を廃止しました

例年行っていた狂犬病予防注射の集合実施を廃止しました。

例年行っていた狂犬病予防注射

射の集合実施は、動物病院での個別接種が定着してきたことや屋外では不測の事態に適切な対応ができないため、令和7年度で廃止しました。

今後は、最寄りの動物病院で予防接種を受けてください。ようお願いたします。

狂犬病予防注射の接種は毎年4月1日から6月30日までに1回接種しなければならず、法令で定められていますので、必ず接種しましょう。

※接種の期限は令和9年3月2日で廃止され、通年での接種が可能になります。

問 環境対策G (☎011-2958)

結婚おめでとうございます!

登別市結婚新生活支援補助金

問い合わせ 企画調整グループ (☎011-22)

登別市で新生活をスタートする夫婦に、新たな住宅の購入費用、住宅賃貸借費用、引っ越し費用、住宅リフォーム費用の一部を補助します。

対象 令和8年1月1日から令和9年3月15日までに婚姻届を届け出て受理された夫婦のうち、補助対象要件を満たす方

補助対象要件

- 夫婦の所得合計額が500万円未満
- 夫婦共に婚姻届が受理された日の年齢が39歳以下 など

補助上限額 ①夫婦共に29歳以下の世帯：最大60万円②夫婦共に39歳以下の世帯(①を除く)：最大30万円

※詳しくは、市公式ウェブサイトを(ご覧ください。



鬼まちペイ(プレミアム付商品券)の購入を忘れずに

プレミアム付商品券鬼まちペイの二次販売にお申し込みいただいた方は、6月上旬に自宅に送付される購入引換券と購入口数分の現金を持参し、指定の販売場所で購入してください。

※事前申し込みをしていない方は購入できません。

※現金以外での支払いはできません。

※1度購入した鬼まちペイの返品はできません。



コープさっぽろのぼりべつ東店	6月16日(火)～6月18日(木)	10時～17時
ホームストア幌別店		
ホームストアアーニズ店	6月16日(火)～6月22日(月)	10時～18時
イオン登別店		
コープさっぽろしがイースト店		

問い合わせ

鬼まちペイ・鬼まちクーポン発行事業実行委員会事務局(〒059-0012中央町4丁目11、商工労政グループ内☎011-2171・shoko@city.noboribetsu.lg.jp)

7月の粗大ごみ収集



地区	収集期間	申込期間
登別東町	7月6日(月)～ 7月10日(金)	6月22日(月)～ 7月3日(金)
鷺別町4～6丁目	7月13日(月)～ 7月17日(金)	6月29日(月)～ 7月10日(金)
新川町	7月20日(月)～ 7月24日(金)	7月6日(月)～ 7月17日(金)
富士町	7月27日(月)～ 7月31日(金)	7月13日(月)～ 7月24日(金)

※粗大ごみは、1品ごとに『ごみ処理券(1枚240円)』を貼って出してください(1回につき5品まで)。
※実際の収集日は、収集期間のうち事業者が指定した日です。

収集の申し込み (有登和清掃 ☎ 0200)

※土・日曜日、祝日を除く9時～17時。
※電話のかけ間違いに十分注意してください。

その他の問い合わせ
環境対策グループ ☎ 2958

6月1日～7日は『水道週間』です

～たいせつな 水道守ろう 未来へと～

水道は人々の生活や社会経済活動を支えるライフラインの一つです。

水道週間は、広報活動などの運動を通して、水道についての理解と関心を高め、公衆衛生の向上と生活環境の改善を図るとともに、水道事業のさらなる発展を目的に、毎年国土交通省と環境省により実施されています。

市は、水道週間に合わせ、登別管工事業協同組合の協力のもと、幌別浄水場周辺の清掃や市内中学校などの水道設備の点検を予定しています。

問い合わせ 水道グループ ☎ 5510



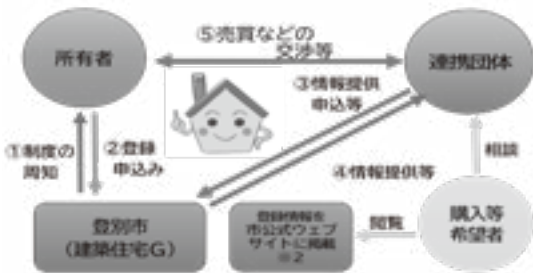
登録無料！空き家ナビに登録しませんか

～登別市空き家情報登録制度～

空き家ナビとは、空き家の所有者と住まいをお探しの方や不動産事業者を結び、空き家が放置されることを防止するとともに、空き家の有効活用を促進を図ることを目的とした制度です。なお、事業者などとの交渉は、所有者などが直接行うこととなり、市が関わることはありません。

…空き家ナビへの登録・ウェブサイトへの掲載について…

登録要件を満たし、事業者へ登録情報を提供することに同意した空き家の所有者などからの申し込みにより、市が登録します。また、登録情報のうち『所在、土地面積、建物面積、建物の構造、新築年』は所有者などの同意が得られた場合のみ、市公式ウェブサイトに掲載(※2)します。



※1 登録情報は、協定を結んでいる連携団体のみに提供し、連携団体に所属している事業者へ通知されます。

※詳しくは市公式ウェブサイトをご覧ください。



連携団体 北海道宅地建物取引業協会室蘭支部、全日本不動産協会北海道支部
問い合わせ 建築住宅グループ ☎ 4399

胆振から日本を元気に!

各種無料相談(平日・土曜)・出張相談を承ります。

- 離婚 ●相続・遺言 ●交通事故 ●刑事弁護
- 犯罪被害者支援 ●債務整理・過払金回収

弁護士 北海道みらい法律事務所
相談は要予約 ☎0143-83-4131

代表弁護士 増川 拓 (札幌弁護士会) 弁護士 小柳のぞみ (札幌弁護士会) 弁護士 菊地俊邦 (札幌弁護士会) 弁護士 葛生 翔 (札幌弁護士会)

室蘭市東町2-27-4 セミナービル3階(東室蘭駅東口より徒歩1分・東室蘭郵便局となり) P有
http://www.hokkaido-mirai.com/

暮らし なんでも相談室

仕事・借金・法律・介護・福祉
暮らし・年金・子育て

一人で悩まず、
まずはお電話を!

フリーダイヤル無料 ☎0120-783-000

毎週月・水・金曜日10時から16時まで受付(祝日除く)

北海道ライフサポートセンター TEL.0143-46-7830
日胆サテライト 室蘭市東町3丁目26番17号 第2山本ビル3F

募集や試験など



自衛官募集

◎第1回自衛官奨学生

対象 大学、高専、専門学校などの学校で理学や工学、文学、法学を専攻し、正規の課程を修了すべき年の4月1日時点で25歳以下（大学院在学者は27歳以下）の方

申込期間 6月2日(火)～10月9日(金)

◎第2回予備自衛官補

対象 一般・18歳以上51歳以下の方、技能・18歳以上で国家資格免許などを有する方

申込期限 9月10日(木)

※そのほか、イベント案内や試験制度の説明も行っていきますので、お気軽に自衛隊札幌地方協力本部室蘭地域事務所までお越しください。

問 同事務所 (☎④9533)

税務職員募集

対象 4月1日において高校や中等教育学校を卒業した日の

翌日から起算して3年を経過していない方か令和9年3月までに卒業する見込みの方

申し込み 6月12日(金)9時～24日(水)に専用ウェブサイトから



試験日 一次試験：9月6日(日)、二次試験：10月14日(水)～23日(金)のうち指定する日

問 札幌国税局人事第2課 (☎011-231-5011)、室蘭税務署総務課 (☎②4151)

北海道警察官採用試験

対象 平成3年4月2日～平成21年4月1日生まれの方

申込期間 7月1日(水)～8月14日(金)

日(金)

一次試験日 9月13日(日)

※詳しくは問い合わせください。

問 室蘭警察署 (☎④0110)

令和9年3月新規高卒者用求人を受け付けます

ハローワーク室蘭は、令和9年3月新規高卒予定者求人を受け付けを開始します。

地元就職を希望する高校生の募集・採用に向けて、高卒求人の申し込みにご協力をお願いします。

求人受付開始日 6月1日(月)

※詳しくは問い合わせください。

問 ハローワーク室蘭

(☎②8689)

新しい市役所本庁舎のお知らせ

問い合わせ 本庁舎整備推進グループ (☎⑤1098)

一新庁舎の建設工事を進めています

市役所本庁舎の建設工事は、令和6年7月から始まり、現在も旧陸上競技場跡地で工事が進められています。

庁舎1階では、天井部分に配管の設置が進められ、11月の建物完成に向けて工事が着々と進行しています。

工事の進捗状況については、広報のほりべつや市公式ウェブサイトですぐお知らせしていきます。



▲庁舎内部（1階）の様子



▲最新情報はこちらから

身近なことから始めよう

私たちの

SDGs

企画調整グループ (☎⑤1122)

SDGsってなんだろう

SDGsは、2015年9月に国際サミットで採択された『誰一人取り残さない、持続可能で、より良い社会』の実現を目指す世界共通の目標です。

2030年までに17の目標を達成し、より良い未来を築くことを目指しています。

国際機関や政府、企業はもちろん、今を生きる全ての人々が、それぞれの立場から目標達成のために行動することが求められています。17の目標は幅広く、具体的に何をしたらいいのか想像しにくいかもしれません。

『今日からできる身近なSDGs』を参考に、20年、30年先を見据えて今すべきことを考えましょう。

今日からできる身近なSDGs

- 1** 貧困をなくそう
 - 人、社会、環境、地域に配慮して作られた商品を購入する
 - 食べ残しを減らす
- 2** 健康をせよ
 - 食品ロスを減らす
 - 飢餓の現状や食品廃棄問題を学ぶ

- 3** すべての人に健康と福祉を
 - 健康診断、検診を定期的にする
 - 運動の習慣化、食生活を改善する
- 4** 質の高い教育をみんなに
 - 世界や日本が抱える教育格差の実態を学ぶ
 - 教育支援活動を行っている団体への募金を行う

17の目標

1 貧困をなくそう	2 健康をせよ	3 すべての人に健康と福祉を
4 質の高い教育をみんなに	5 ジェンダー平等を實現しよう	6 安全な水とトイレを世界中に
7 エネルギーをみんなにそしてクリーンに	8 働きがいも経済成長も	9 産業と技術革新の基盤をつくろう
10 人や国の不平等をなくそう	11 住み続けられるまちづくりを	12 つくる責任 つかう責任
13 気候変動に具体的な対策を	14 海の豊かさを守ろう	15 陸の豊かさも守ろう
16 平和と公正をすべての人に	17 パートナリシップで目標を達成しよう	

登別市福祉のまちづくり 検討委員を募集します

第4期登別市地域福祉計画の策定にあたり、市民の参画による計画案の検討を進めるため、『登別市福祉のまちづくり検討委員』を募集します。

任期 第4期登別市地域福祉計画策定まで

対象 市内在住の18歳以上福祉分野に関する知識、経験、関心などがある方

活動内容 第4期登別市地域福祉計画の計画案の検討など

申し込み 6月15日(月)までに社会福祉グループ備え付け、公式ウェブサイト掲載の申込書に必要事項を記入し、持参、郵送、Eメールで同グループ
(〒059-8701中央町6丁目11、Eメール：welfare@city.noboribetsu.lg.jp ☎⑤1911)



登別市環境保全審議会委員 を募集します

環境の保全などに関する基本

的事項を調査、審議する『登別市環境保全審議会』の委員を募集します。

対象 市内居住の18歳以上の方

任期・定員 7月1日〜令和10年6月30日(2年間)・5人

申し込み 6月24日(水)までに公式ウェブサイト掲載の申し込みフォームかリンクルセンター備え付けの

応募用紙に必要事項を記入し環境対策グループ(☎⑤2958)



ボイラ取扱技能講習

日時 7月9日(木)・10日(金)9時〜17時

場所 室蘭市中小企業センター(室蘭市東町4丁目29-1)

定員・料金 20人・1万9千800円(別途テキスト代)

申込期限 6月29日(月)

※詳しくは日本ボイラ協会室蘭地区支部のウェブサイトをご覧ください。

同支部 (☎④5696)



第1回危険物取扱者保安講習

区分・日時 一般・6月30日(火)

9時30分〜12時30分、コンビニ
ナート・6月30日(火)13時30分〜16時30分、給油取扱所・7月1日(水)9時30分〜12時30分

場所 市民会館

申込方法 受講希望日の2週間前までに消防本部、消防署(本署)、消防署(東支署)に備え付けの申請書に必要事項を記入し、北海道危険物安全協会連合会(〒060-0003札幌市中央区北3条西7丁目1)に提出

消防署(本署) 予防担当 (☎⑤2551)

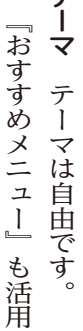
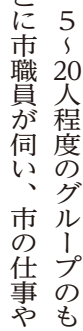
市職員出前フリートークをご利用ください

5〜20人程度のグループのもとに市職員が伺い、市の仕事や制度などを分かりやすく紹介します。また、まちづくりや、身近な課題などについて懇談することもできます。

テーマ テーマは自由です。『おすすめメニュー』も活用ください。

※詳しくは市公式ウェブサイトをご覧ください。

秘書広報G (☎⑤6586)



耐震診断の補助金制度をご利用ください

問 申し込み 中の『G』は『グループ』の略です

問い合わせ
建築住宅グループ (☎⑤4399)

木造住宅や一定規模の建築物の耐震診断に要する費用の一部を補助します。

申込方法 8月31日(月)までに同グループ備え付けの意向確認書に必要事項を記入し、図面などを持参のうえ同グループ(〒059-8701登別市中央町6丁目11)

※申し込み多数の場合は、早期に締め切り、選考を行います。

○木造住宅

主な条件

- ・一戸建て住宅や併用住宅であること
- ・地上2階建て以下の在来軸組工法であること
- ・所有者が居住する住宅であること
- ・昭和56年5月31日以前に着工した住宅であること
- ・建築基準法その他の関係法令に違反がないこと
- ・市税の滞納がないこと
- ・暴力団員、暴力団関係事業者でないこと

補助額 耐震診断に要する費用の3分の2(上限5万円)

※地上2階建て以下で延床面積が500平方メートル以下の住宅は、北海道の無料耐震診断の対象となることがあります。詳しくは、胆振総合振興局(☎④9594)に問い合わせください。

○一定規模の建築物

主な条件

- ・『建築物の耐震改修の促進に関する法律』で定める『特定既存耐震不適格建築物』であること
- ・昭和56年5月31日以前に着工した建築物であること
- ・建築基準法その他の関係法令に違反がないこと
- ・市税の滞納がないこと
- ・暴力団員、暴力団関係事業者でないこと

補助額 耐震診断に要する費用の3分の2(上限200万円)

認知症サポーター養成講座

認知症の方への接し方やその家族への支援の方法を学び、認知症について、正しく理解するための講座です。

日時 6月26日(金)14時～15時30分
場所・定員 市民会館・60人
申し込み 6月24日(水)までに申し込みフォームか電話で



健康長寿G (☎571075)

入会説明会

登別市シルバー人材センター

日時 6月11日(木)9時30分

場所 同センター

対象 60歳以上の方

持ち物 筆記用具



※当日直接会場にお越しください。

問 同センター (☎880880)

プロが教える!

プレミアム遺言書作成講座

遺言書の専門家である司法書士が、遺言書の基本的な書き方を解説します。

遺言書作成から法務局での保管申請まで体験できる講座です。

日時 ①6月16日(火)・②7月15日(水)9時30分～11時15分

場所 札幌法務局室蘭支局(室蘭市入江町1-13)

定員 各5人

申し込み ①6月11日(木)・②7月10日(金)までに同支局総務課 (☎25111)

夏休みハートフル体験学習

市内の小学5年生から高校生までを対象に、障がい者就労施設などで障がいのある方と触れ合い、障がいに対する理解を深める体験学習を開催します。

申し込み 7月3日(金)までに申し込みフォームで

障がい福祉G (☎853732)



能力開発セミナー

OA事務科ワード応用

期間 7月21日(火)～8月20日(木)18時～19時40分

※金・土・日曜日、祝日は休講。

場所 室蘭高等技術専門学院

(室蘭市みゆき町2丁目9-15)

対象 在職中で、業務上ワードの知識や技能が必要な方

内容 パソコンソフト・ワード

を使用して、中級者向けに実務で使える操作方法を学ぶ

定員 10人

申し込み 6月4日(木)～7月2日(木)に能力開発総合センター (☎447820)

第1回くらしの安全安心セミナー

日時 6月17日(水)10時～12時

場所 市民会館

内容 『コーザン森のじかん』輝く自然といきものたち』講師・モモンガくらぶ遠藤さん

定員・参加料 30人・200円

申し込み 6月12日(金)までに電話で登別消費者協会

(☎858307)

オオハンゴンソウ駆除作業

日程 6月17日(水)・21日(日)

時間 10時～11時30分

場所 キウシト湿原

持ち物 汚れても良い服装、長靴、軍手、タオルなど

問 同湿原 (☎848470)

道営住宅の入居者を募集します

募集住宅 市内の道営住宅8戸

受付日程・場所 6月8日(月)・9日(火)・市民会館、6月10日(水)～12日(金)・北海道営住宅振管理センター(室蘭市東町2丁目17-11)

申込方法 建築住宅グループ、各支所、同センターに備え付けの申込書に必要事項を記入し、受付場所へ提出

入居予定日 8月3日(月)(予定)

※詳しくは、同センターウェブサイトををご覧ください。



問 北海道営住宅胆振管理センター (☎87240)

登別市景観フォトパネル展の出展写真を募集します

テーマ 『私のイチオシ風景』『ペットと今日の散歩道』『自然が織りなす1枚』『季節が巡る、私の好きな登別の景色』『未来へ贈る登別の景観』

申し込み 11月20日(金)までに市役所1階市民ロビー、各支所、都市政策グループに備え付け、市公式ウェブサイトに掲載の応募用紙に必要事項を記入し、写真(A4、縦・横いずれでも可能、2点まで)を添えて持参か郵送で同グループ(〒059-8701中央町6丁目11、☎853230)



初回相談無料!

不動産の相続登記・名義変更手続き
 会社の設立・役員変更登記・定款作成
 過払金返還請求・債務整理・破産手続

お気軽に
 お問い合わせ下さい Tel(0143)81-2000

ホームページ <http://www.etrance-office.com>

司法書士法人 エトランジェ 登別事務所
 司法書士 黒崎 清

登別市千歳町1-5-3 登別市役所入口踏切近く

株式会社SRテクノ 再資源化工場

第4期管理型最終処分場

産業廃棄物を資源に。
 ここは、すべてが生まれ変わる場所。

R&D 株式会社
 アール・アンド・イー

本社 / 登別市富浦町223-1 TEL(0143)80-2233 FAX(0143)80-2232
 札幌事業所 / 北広島市大曲工業団地4-4-1 TEL(011)370-3232 FAX(011)370-3233

産業廃棄物収集運搬業許可 第00110098348号(道) / 産業廃棄物処分業許可 第00140098348号(道)
 特別管理産業廃棄物収集運搬業許可 第00150098348号(道) / 特別管理産業廃棄物処分業許可 第00180098348号(道)



■住宅関連の補助金

ゼッチ ZEH普及促進補助金

ZEH（ネット・ゼロ・エネルギー・ハウス）（※1）の要件を満たす市内に所在する新築戸建住宅の建築主や新築戸建建売住宅を購入する個人に補助金を交付します。

補助対象経費 新築戸建住宅の建築や新築戸建建売住宅の購入に要する経費

補助率 補助対象経費の10分の10

補助上限額

- 市外事業者に依頼する場合
 - ・ZEHのみに該当 155万円
 - ・ZEHかつ北方型住宅ZERO（※2）に該当 177万5千円
- 市内事業者に依頼する場合
 - ・ZEHのみに該当 200万円
 - ・ZEHかつ北方型住宅ZEROに該当 222万5千円

申請受付期限 6月24日(水)

既存住宅断熱改修促進補助金

市内に所在する既存住宅の窓の断熱改修工事を行う個人に補助金を交付します。

環境省が実施している『二酸化炭素排出抑制対策事業費等補助金（既存住宅における断熱リフォーム支援事業）』に定める高性能建材（窓、玄関ドア）を使用し、既存住宅の全ての窓を改修することが要件です。

また、玄関ドアは、窓の改修と同時に改修する場合のみ対象です。

補助対象経費 補助対象製品の購入・工事に要する経費と、算定基準などにより算出した経費を比較していずれか低い額

補助率 補助対象経費の2分の1

補助上限額

- 市外事業者に依頼する場合 120万円
- 市内事業者に依頼する場合 170万円

申請受付期限 6月24日(水)

高効率給湯機器等導入促進補助金

既設の給湯器から高効率給湯機器などへ更新工事を行う個人に補助金を交付します。

対象機器

①高効率給湯器

※既設の給湯器に対して30%以上の二酸化炭素削減効果が得られるものに限る。

②コージェネレーションシステム（※3）

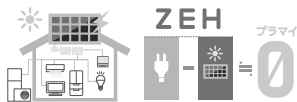
補助対象経費 高効率給湯機器などの購入・工事に要する経費

補助率 補助対象経費の4分の1

補助上限額

- ①高効率給湯器
 - ・市外事業者に依頼する場合 20万円
 - ・市内事業者に依頼する場合 25万円
- ②コージェネレーションシステム
 - ・市外事業者に依頼する場合 40万円
 - ・市内事業者に依頼する場合 50万円

申請受付期限 6月24日(水)



〈各種補助金共通の要件〉

- ①補助を受けようとする当該住宅に常時居住する（居住している）者であること
- ②補助を受けようとする当該住宅を所有する（所有している）者であること
- ③いずれの補助金も、期間中に件数の上限に達した場合は抽選。上限に達しない場合は受付期間を12月18日(金)まで延長して受け付け。
- ④令和9年1月29日(金)までに工事などを完了し、令和9年2月25日(水)までに実績報告書を提出できること

各種補助金の申請に必要な書類や詳細は市公式ウェブサイトをご覧ください。環境対策グループへお問い合わせください。



スマホで
お部屋探し!!
おうち探し!!



JOG
常ロアム



買
賃

アパート・マンション
賃貸物件はこちら



売
買

戸建やマンション
の購入はこちら

常ロアム 【FC 東室蘭店】 室蘭市中島町1丁目31-14 ☎0143-46-6800
 【FC 登別室蘭店】 登別市若草町3丁目31-1 ☎0143-82-5139
有 山地不動産企画 ☎0143-85-6573 北海道知事免許照会(9)第690号 北海道宅地建物取引業協会会員 北海道不動産公正取引協議会加盟

北海印刷なら選択肢が広がります。

ホーム
ページ

電子書籍

PR映像
制作

電子看板

ポスティング

生活情報誌
みてっネこ

etc.

印刷物



北海印刷株式会社  Tel.0143-43-2121

個人向けの生活関連・住宅関連補助金の受け付けを開始します



生活関連の補助金

うちの省エネ創エネ促進補助金

省エネ性能の高い家電製品への買い換え、エアコンを新たに購入、既存住宅に太陽光発電設備や定置型蓄電池を導入する方に補助金を交付します。

【申請受付期限】6月24日(水)

※期間中に件数の上限に達したときは抽選。上限に達しないときは受付期間を12月18日(金)まで延長して受け付け。

●対象

- ①省エネ家電の買い換えを目的に購入する市民（エアコン、LED照明器具、電気冷蔵庫）
- ②エアコンを新たに購入する市民
- ③太陽光発電設備と定置型蓄電池または定置型蓄電池を購入する市民

●対象製品、要件、補助金の額など

①省エネ家電の導入

対象製品	《対象要件》		補助率	補助上限額	予定件数
	省エネ基準達成率	多段階評価点			
エアコン	100%以上	3.2以上	5分の1	5万円	30件
		—		4万円	
		—		—	
LED照明器具	100%以上	3.6以上	5分の1	5万円	30件
		—		4万円	
電気冷蔵庫	100%以上	2.9以上	5分の1	5万円	20件
		—		4万円	

※複数の対象製品を購入する場合、補助金は1世帯あたり合計10万円が上限。

②太陽光発電設備および定置型蓄電池の導入

対象工事	対象要件	補助率	補助上限額	予定件数
太陽光発電設備と定置型蓄電池	2割以上10割未満	3分の1	50万円	2件
定置型蓄電池	2割以上17.76割未満		30万円	

●対象経費

- ①省エネ家電
市内登録店舗での購入・設置・工事費用など
- ②太陽光発電設備や蓄電池
原則、市内の取り扱い事業者での購入・設置・工事費用など

対象要件の確認方法

(1) 統一省エネラベルで確認

製品本体などに表示されるラベルで確認



多段階評価点：この部分の点数を確認

省エネ基準達成率：この部分の省エネ基準達成率を確認

▼省エネ型製品情報

(2) ウェブサイトで確認

メーカー、製品名などから検索できる『省エネ型製品情報サイト』で確認



※エアコンは省エネ基準達成率の要件に加え、空気清浄機能が換気機能を有する機器が対象です。『みらいエコ住宅2026事業サイト』で確認が必要です。

▲みらいエコ住宅2026事業

※市内登録店舗・取り扱い事業者は、市公式ウェブサイトで確認するか環境対策グループに問い合わせください。

宅配ボックス購入補助金

申請受付期限 12月18日(金)

※申し込み順で、件数の上限に達したときは受け付け終了。

- 対象 宅配ボックスを設置する市内居住の方
- 対象経費 宅配ボックスの購入・設置に要する設備・設置費用など
- 宅配ボックスの要件 盗難防止のため固定され、正当な受取人のみが受け取れる機能がある新品
- 補助金の額

購入先	補助率	補助上限額	予定件数
市内登録店舗	2分の1	1万円	20件
インターネットサイト		8千円	50件

※市内登録店舗は、市公式ウェブサイトで確認するか環境対策グループに問い合わせください。

生ごみ処理機等購入補助金

申請受付期限 12月18日(金)

※申し込み順で、件数の上限に達したときは受け付け終了。

- 対象 生ごみ処理機などを購入する市民
- 対象経費 生ごみ処理機等の購入費用（1世帯1台）
- 補助金の額

【電動生ごみ処理機】

購入先	補助率	補助上限額	予定件数
市内登録店舗	2分の1	2万円	5件
インターネットサイト		1万5,000円	15件

【生ごみたい肥化容器】

購入先	補助率	補助上限額	予定件数
市内登録店舗	2分の1	2千円	20件
インターネットサイト		1,500円	10件

※市内登録店舗は、市公式ウェブサイトで確認するか環境対策グループに問い合わせください。

※各補助金とも、補助対象者決定通知や交付決定通知前に購入、設置したものは対象外。

※申請は電子申請フォームか申請書を環境対策グループへ提出する必要があります。

事業所などでの太陽光発電設備などの導入を支援します

問い合わせ 商工労政グループ (☎059 2171)

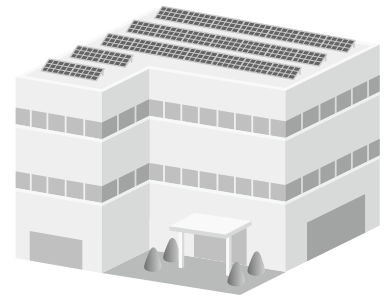
市内における脱炭素化促進のため、自家消費型太陽光発電設備などの導入を考えている企業を支援する補助金制度の申し込みを受け付けています。導入を検討する方は、ぜひご利用ください。

対象 太陽光発電設備などを導入し、次のいずれかに該当するもの

- (1) 市内に事業所を有する事業者など
- (2) オンサイトP P Aモデルにより(1)に提供するP P A事業者
- (3) リースモデルにより(1)に提供するリース事業者

補助対象設備 太陽光発電設備、業務用蓄電池、車載型蓄電池、充放電設備

※対象や各設備において、一定の補助対象要件があります。詳しくは市公式ウェブサイトをご覧ください。



補助対象経費	補助率など	上限
太陽光発電設備導入費	定額：5万円/kW ※太陽光パネルとパワーコンディショナーの出力の低い値(小数点以下切り捨て)に乗じて算出。	1千万円
蓄電池導入費	定額：6万3千円/kWh ※蓄電池容量(小数点以下切り捨て)に乗じて算出。	630万円
車載型蓄電池	定額：蓄電容量×2分の1×4万円/kWh	『CEV補助金』の『銘柄ごとの補助金交付額』を上限とする
充放電設備	①充放電設備：2分の1 ②外部給電器：3分の1	①、②ともに25万円

申し込み 令和9年2月10日(水)までに市公式ウェブサイト掲載の申請書に必要事項を記入し持参、郵送、Eメールで商工労政グループ(〒059-0012登別市中央町4丁目11、shoko@city.noboribetsu.lg.jp) ※予算の状況に応じて、期限前に受け付けを終了する場合があります。 ※令和9年3月10日(水)までに実績報告書を提出することのできる事業に限ります。

登別市控除対象特定非営利活動法人(指定NPO法人)制度

問い合わせ 市民協働グループ (☎059 1079)

市は、地域に根ざして活動するNPO法人が、市民からの寄付を得やすくし、その活動を後押しするため、令和3年1月に『指定NPO法人制度』を設けました。同制度は、市民が市内の指定NPO法人に寄付をし、確定申告などを行うことで、寄付金のうち2,000円を超える金額の6割が個人市民税から控除されるものです。

現在、本市は指定NPO法人として『北海道災害救助犬』を指定しています。今後も同制度により指定NPO法人を指定したときには、市公式ウェブサイトなどでお知らせします。

●市内に主たる事務所を置く指定NPO法人【出典：内閣府NPO法人ポータルサイト(令和8年4月9日確認)】

北海道災害救助犬	災害救助犬の派遣や育成、地域活動などを通じて災害救助犬の理解を深めることにより社会と人々の安全に寄与する活動
----------	--

●そのほか指定NPO法人以外の、市内に主たる事務所を置くNPO法人【出典：内閣府NPO法人ポータルサイト(令和8年4月9日確認)】

いぶりたすけ愛	地域市民がその人らしく暮らしていける長寿社会の創設により福祉の増進に寄与する活動	絆ネットワーク	誰もが主体的に生き生きと安心して生活できるための支援体制の整備を通じて地域福祉に寄与する活動
北海道野生動物レンジャー	野生動物との共生ができる地域社会づくりへの貢献活動を通じて公益の増進に寄与する活動	おにスポ	文化、スポーツを通じたコミュニティ形成に関する事業により、スポーツの普及や振興、地域社会の発展に寄与する活動
登別自然活動支援組織モモンガくらぶ	自然活動を通じて自然と共生できる暮らしとまちづくりに寄与する活動	キウシト湿原・登別	キウシト湿原の保全と管理に関する活動
ライフサポート	高齢者や障がい者、子どもなどへの支援を通じて地域の活性化や福祉の増進に寄与する活動	NPO法人Let's Kidsうとねっと	子どもへの適切な指導方法などを学ぶための研修・講習会を通じ、教育技術の向上と子どもの健全育成に寄与する活動
リンパ健康学普及協会	リンパ健康学などの普及を通じて人と医学がつながる地域とまちづくりの環境を整えることに寄与する活動	猫色protection むろらん	人と猫との幸福な共生を目指した動物愛護に寄与する活動
知里森舎	アイヌ文化について関心を高め、その発展・普及・啓発・振興などに寄与する活動	北海道ネイリスト推進協会	ネイルアートに関心のある地域住民に対する技能講習や資格認定などの教育を通じたネイル文化の発展に寄与する活動
ゆめみ〜る	サロンや地域食堂事業などを通じて地域福祉や福祉のまちづくりに寄与する活動	o'ch'i'bo	自然活動の保全や活用に関わる団体とパートナーシップ形成などの事業を行い持続可能社会の実現に寄与する活動

※内容については、5月15日現在の情報を掲載しています。イベントなどについて、中止や延期、内容などが変更となっている場合がありますので、ご注意ください。

すくすく子育て いきいき健康

- 定員について…抽選ではない場合は、申し込み順となります。
- 申し込みについて…期限や期間の記載がない場合は、当日直接会場にお越しください。

乳幼児健康診査・健康相談 (こども家庭センター (しんた21内) ・ ☎0100)

	日時	場所	対象	内容	持ち物
4・5カ月児健康診査	7月9日(木) ※時間は個別通知。	しんた21	令和8年2月生まれ	診察、身体計測、栄養・育児相談	母子健康手帳、バスタオル、替えおむつ
10カ月児健康相談	7月23日(木) ※時間は個別通知。		令和7年9月生まれ	身体計測、栄養・育児相談	
1歳6カ月児健康診査	7月22日(水) ※時間は個別通知。		令和6年12月生まれ	診察、歯科検診、身体計測、栄養・歯科・育児相談、フッ素塗布 (希望者800円)	母子健康手帳、バスタオル
3歳児健康診査	7月16日(木) ※時間は個別通知。		令和5年6月生まれ	診察、歯科検診、尿検査、身体計測、視機能検査、栄養・歯科・育児相談	母子健康手帳、フェイスタオル
5歳児健康相談 (年中児健康相談)	7月15日(水) ※時間は個別通知。		個別通知	身体計測、集団遊び、視機能検査、就学準備の講話、育児・発達・栄養相談	母子健康手帳
すくすく☆親子相談 (※)	7月8日(水) 10時～10時30分		小学校入学前の子どもとその家族	発育・発達・育児・栄養などの相談	母子健康手帳、バスタオル
産前・産後相談『ママあい』(※)	7月1日(水)、6日(月)、14日(火)、24日(金)、29日(水) ①10時～、②11時15分～、(各45分)		妊婦または生後6カ月未満の子どもとその家族	授乳・育児などの相談 (個別相談)	母子健康手帳、バスタオル、替えおむつ
あそび相談『ぼぽぽ』(※)	7月2日(木)、10日(金)、21日(火)、●22日(水)、27日(月) ①9時45分～、②11時～、③13時30分～ (各45分) ●…①のみ		生後4カ月以降の子どもとその家族	遊び・育児などの相談 (個別相談)	

※『すくすく☆親子相談』は2日前まで、『ママあい』、『ぼぽぽ』は前日までに申し込みフォームから申し込みください。
※子育てに関するオンライン相談も受け付けています。相談を希望する3日前までに、市公式ウェブサイトから申し込みください。



すこやかマタニティ教室に参加しませんか

育児体験や産後の生活のお話を聞いて、赤ちゃんを迎える準備をしませんか。

日時・場所 8月1日(土)10時～12時・しんた21
対象・定員 妊婦さんとその家族・8組

内容 沐浴、抱っこ、おむつ交換、ミルク作りの体験実習、家族の妊婦体験など

持ち物 母子健康手帳、飲み物

申し込み 7月17日(金)までに申し込みフォームでこども家庭センター (しんた21内) ・ ☎0100)



鷺別子育て支援センター (☎01235)

▶鷺別子育て支援センターウェブサイト

	日時	対象	内容	持ち物
手話講座	6月17日(水)11時45分～12時	小学校入学前の子どもとその保護者	手話通訳専門員のミニ講座	着替え、おむつ、水やお茶など
鷺別子育て支援センターに遊びに行こう!	6月19日(金)9時30分～10時		はじめてセンターを利用する親子を対象に完全予約制で開放 定員：3組 申込期限：6月18日(木)	
まなブック	6月19日(金)11時45分～12時		絵本の魅力を紹介する講座	
親子で楽しむリトミック	6月23日(火)11時30分～12時		音楽療法士四方明子さんの講座	
季節の制作	7月3日(金)10時～12時		七夕制作 (先着20個)	

※遊びに来た誕生月の子どもに、バースデーカードを差し上げます。職員にお声掛けください。



中央子育て支援センター (☎⑧3715)

▶中央子育て支援センター
ウェブサイト

	日時	対象 (開催日現在)	内容	定員	持ち物	申し込み
たなばた制作	7月1日(水) 10時~12時、 14時~16時	小学校入学前の子 どもとその保護者	七夕の制作	-	着替え、おむ つ、水やお茶、 ミルク	-
あそびの広場 0歳児	7月16日(水) 14時~15時30分	生後2~11カ月の子 どもとその保護者	簡単な制作と触 れ合い遊び	5組		6月22日(月)~ 26日(金)

※遊びに来た誕生月の子どもに、手作りのプレゼントを差し上げます。職員にお声掛けください。



登別子育て支援センター (☎⑧2772)

▶登別子育て支援センター
ウェブサイト

	日時	対象	内容	定員	持ち物	申し込み
お楽しみ会 (週間)	6月24日(水)・26日(金)・ 29日(月)10時~12時	小学校入学前の子 どもとその保護者	七夕制作	-		-
お父さんと 遊ぼう	6月27日(土)10時~ 12時	小学校入学前の子 どもとお父さん	親子制作、七夕ごっこ、 手遊び、パネルシアタ ーなど	-	水やお茶 など	-
七夕祭り	7月7日(火)10時~ 11時30分	小学校入学前の子 どもとその保護者	七夕飾り制作、七夕ご っこ、パネルシアターなど	8組		6月8日(月) ~12日(金)
ベビーマッ サージ	7月14日(火)10時~ 11時45分	生後10カ月ころまで	わらべ歌、ベビーマッ サージなど	6組	着替え、 大判バスタ オル、水やお茶	6月15日(月) ~19日(金)

※遊びに来た誕生月の子どもに、バースデーカードを差し上げます。職員にお声掛けください。

富岸子育てひろば (亀田記念公園管理棟2階かめだわんパーク内)

(登別自然活動支援組織モモンガくらぶ・☎080-1890-0865)

▶富岸子育てひろば
ウェブサイト



	日時	対象	内容	定員	申込期限
出張子育てひろばーキ ウシト湿原を散策しよ う	6月12日(金) 10時~12時	小学校入学前の子 どもとその保護者	貴重な動植物が生息する湿原 を散策 集合場所：同湿原駐車場 持ち物：動きやすい服装、靴、 飲み物など	20人	6月11日(木)
マタニティcaféー妊娠 期のおやつと産後のご 飯	6月16日(火) 13時~14時30 分	妊婦の方 (子ども連れ可)	妊娠中や産後の体、栄養の話、 産後ご飯の紹介・試食 参加料：200円	5人	6月13日(土)
子育てCAFÉー木工 クラフト	6月19日(金) 10時~12時	小学校入学前の子 どもがいる方 ※託児あり。	カッティングボードを手作り 集合場所：ふおれすと鉱山 参加料：1,500円	8人	6月18日(木)
お楽しみ会ー親子では りきり運動会	6月23日(火) 11時~12時		室内で体を動かす運動会	-	-
とんこフレンズパーク の日ーダンボールハウ ス作り	6月27日(土) 10時30分~12 時	小学校入学前の子 どもとその保護者	初夏の散歩とダンボール遊び 参加料：100円 持ち物：汚れても良い服装、 靴、帽子、飲み物など	20人	6月25日(木)

登別~伊達地域で、通院困難な方の
訪問診療・往診を行っています

みながわ往診クリニック

令和8年 6月の 予定	日時	会場
	6月3日(水)・13:00~	新生虹の家(新生町)
	6月10日(水)・13:00~	幌別東集会所(幌別町)
	6月17日(水)・13:00~	すずらんの家(幸町)

病院が遠い地域の町内会館・集会所に、巡回診療も行っています。
ご希望の地域・町内会がありましたらお気軽にご相談ください。

TEL.080-6008-3929



子ども達の笑顔は未来の財産

愛おしみ、認め、育む。
私達は、子ども達の保育、教育に使命を捧げます。

登別市私立幼稚園協会

学校法人 北海道カトリック学園 学校法人 登別立正学園
認定こども園 登別カトリック聖心幼稚園 認定こども園 白菊幼稚園
登別市中央町7丁目15 T85-2414 登別市桜木町2丁目5番地3 T85-2545
学校法人 北斗文化学園 学校法人 登別立正学園
りりー文化幼稚園 コロポックルの森 認定こども園白雪幼稚園
登別市鷺別町2丁目17 T87-2211 登別市登別本町2丁目25番地8 T83-1162

各園保育士募集中

エキノコックス症血清検査を行います

エキノコックス症は、放置していると命に関わる感染症で、予防や早期発見・治療をすることが大切です。

検査は無料ですので、キツネに触れたことのある方や野ネズミを捕食したことがある犬の飼い主など、感染の恐れがある方は積極的に受診しましょう。

日時・場所 7月1日(水)18時・しんた21

※受け付けは18時15分まで。

対象 小学3年生以上

※過去に受診歴がある場合、前回の検査から5年以上経過している方に限ります。

申し込み 6月22日(月)までに申し込みフォームか電話で健康推進グループ

(☎0100)



就学説明会を開催します

令和9年度に小学校入学予定のお子さんがある家庭で、心身の障がいや発達の特徴などから、お子さんの就学に不安や心配をお持ちの保護者の方を対象に、説明会を開催します。

日時・場所 6月29日(月)10時～12時・市民会館

内容 就学までの流れや特別支援教育に関する講話、支援ファイル『ふくわうち』の説明、個別相談(希望者のみ)

申し込み 6月12日(金)までに申し込みフォームで障がい福祉グループ

(☎03732)



子宮頸がん・乳がん検診を受けましょう

日時・場所 9月13日(日)・しんた21

※時間は、午前：8時30分～、午後：12時30分～。

子宮頸がん検診

対象 偶数月生まれの20歳以上の女性

内容 子宮頸部細胞診

※超音波検査を追加で受けられます(料金1,540円)。

定員・料金 午前90人、午後60人・1,700円

乳がん検診

対象 偶数月生まれの40歳以上の女性

内容 マンモグラフィー検査

※超音波検査を追加で受けられます(料金5,665円、定員18人(定員を超えたときは抽選))。

定員・料金 午前75人、午後50人・2,200円(50歳以上は1,900円)

申し込み

次の必要事項を記入し、7月15日(水)までに申し込みフォームやファクス、はがきで健康推進グループ(〒059-0016片倉町6丁目9-1、☎0111)

必要事項 検診名、時間帯、氏名(ふりがな)、生年月日、住所、電話番号、健康保険の種類、超音波検査希望の有無、託児(午前のみ)を希望の方は子どもの名前、年齢

※国民健康保険や後期高齢者医療制度の加入者、市民税非課税世帯、生活保護世帯の方は無料です(超音波検査を除く)。
※市民税非課税世帯、生活保護世帯の方は所定の証明書が必要です。



問い合わせ 健康推進グループ(☎0100)

6月の歯科救急医療

日時	診療所・住所・電話
6月7日(日) 9時～11時	J.FUKUDA DENTAL CLINIC (☎417755) 室蘭市中島町1丁目31-10
6月14日(日) 9時～11時	ふかせ歯科(☎052477) 登別市中央町2丁目16-4
	エルム歯科(☎01425188) 伊達市末永町58-61
6月21日(日) 9時～11時	グリーン・デンタル・クリニック (☎413118) 室蘭市八丁平1丁目49-23
6月28日(日) 9時～11時	山本歯科(☎034722) 室蘭市知利別町2丁目26-1

問い合わせ 室蘭歯科医師会(☎03522)

市LINEをご利用ください

市からのお知らせやイベント情報など、暮らしに役立つ情報をお知らせしています。

市LINE友だち登録はこちらから



登録してね!



子育てに関する各種手当をご存じですか

児童手当

対象 高校卒業前までの子ども(18歳到達後、最初の3月31日を迎えるまで)を養育している方

手当月額

- ・3歳未満の第1子・第2子：15,000円
- ・3歳以上高校生年代までの第1子・第2子：10,000円
- ・第3子以降：30,000円

※多子加算の数は、大学生に限らず22歳の誕生日後の最初の3月31日までの子について、親などの経済的負担がある場合が多子加算の算定対象となります。

災害遺児手当

対象 自然災害や交通事故などにより、父や母が死亡や重度の障がい状態にある小・中学生を養育している方

手当月額 10,000円

児童扶養手当

対象 父母の離婚などにより、父か母と生計を同一にしていない子ども(18歳到達後、最初の3月31日を迎えるまで)を養育しているひとり親家庭の方など(政令で定める障がいのある子どもは20歳に到達するまで)

手当月額(全部支給の場合) 48,050円

※第2子以降は11,350円を加算

※所得制限により、手当の全部または一部を停止することがあります。

特別児童扶養手当

対象 政令で定める障がいのある20歳未満の子どもを養育している方

手当月額

- ・1級(重度)：58,450円
- ・2級(中度)：38,930円

※所得制限があります。

問い合わせ こども家庭グループ(☎01078)

夏の海岸ウォーキング体験
どこまで歩けるか挑戦！
海と空を感じる鷺別海岸コース

日時 7月1日(水)10時～12時
集合場所 鷺別コミュニティセンター
内容 健康講話、血圧測定、ウォーキング体験
※雨天時は、屋内で軽運動を実施。
対象・定員 国民健康保険加入者・10人、後期高齢者医療制度加入者が65歳以上の社会保険加入者・10人
申し込み 6月26日(金)までに申し込みフォームか電話で国民健康保険グループ(☎⑤1771)・健康長寿グループ(☎⑤1075)



▲申し込みフォーム

のぼりべつこくほ健康ポイント事業
健診を受けて、健康グッズをゲットしよう！

健診を受けて、市主催のウォーキング体験や健康計測会に参加するなどの『健康づくり』にチャレンジすると抽選で健康グッズなどが当たります。
対象 40歳以上(昭和62年3月31日以前生まれの方)で令和8年12月末時点で登別市国民健康保険に加入している方
申し込み 4月送付の特定健康診査受診券に同封、国民健康保険グループで配布の専用応募用紙に必要事項を記入し、12月28日(月)までに申し込みフォームや郵送、持参で同グループ(☎⑤1771)



▲申し込みフォーム

のぼりべつ後期健康ポイント事業
健診を受けて、防災グッズを手に入れよう

健診を受けて、後期高齢者歯科健診の受診、市主催の健康教室や保健事業、通いの場への参加など『健康づくり』にチャレンジすると抽選で防災グッズや登別のおいしい物詰め合わせなどが当たります。
対象 令和8年12月末時点で後期高齢者医療制度に加入している方
申し込み 5月送付の後期高齢者健康診査受診券に同封、健康長寿グループ・各支所で配布の専用応募用紙に必要事項を記入し、令和9年1月8日(金)までに申し込みフォームや郵送、持参で各支所・同グループ(☎⑤1075)



▲申し込みフォーム

『生きることを支え合う』
自殺対策講演会&マンドリン演奏会

自分自身や家族、友人などの心身の健康を保つためにできることを学び、マンドリン演奏で心身ともにリラックスしませんか。
日時 7月2日(木)14時～15時40分
場所 しんた21
内容 精神保健福祉士佐々木涼さんによる『ここに寄り添う「傾聴」について』、コンパニア・デ・マンドリーナによるマンドリン演奏
定員 80人
申し込み 6月26日(金)までに申し込みフォームか電話で健康推進グループ(☎⑤0100)



▲申し込みフォーム

栄養講座 🍷 おむすび 🍷

調理実習や講話などを通して、健康に役立つ栄養の知識を身につけられる講座です。
日時 7月3日(金)10時～13時
場所 しんた21
対象 19歳以上の市民
内容 調理実習(ワザありおいしく減塩メニュー)、講話(減塩の効果・コツについて)
定員 12人(定員を超えたときは抽選)
参加料 500円
持ち物 筆記用具、エプロン、三角巾、手拭き、上履き、飲み物
申し込み 6月12日(金)までに申し込みフォームか電話で健康推進グループ(☎⑤0100)



▲申し込みフォーム

認知症カフェをご存じですか

『認知症カフェ』とは、認知症の方やその家族、認知症予防に興味のある方、地域住民など、誰でも気軽に集える場所です。
認知症の相談ができる専門職もいますので、集まっておしゃべりをしたり、日ごろの悩みを相談することもできます。ぜひお気軽にお越しください。
※各カフェでは参加料100円がかかります。
※開催日時・場所は、変更となることがあります。事前にお問い合わせください。

○ミナカフェ

日時 毎月第2・第4木曜日13時30分～15時
場所

- ・第2木曜日 特別養護老人ホームわかくさ(若草町2丁目11-1)
- ・第4木曜日 コミュニティセンター若草会館(若草町2丁目2-7)

問い合わせ 地域包括支援センター『けいあい』(☎②5005)

○ゆ〜カフェ

日時 毎月第2水曜日13時30分～15時
場所 サービス付き高齢者向け住宅チエロ登別(柏木町4丁目33-9)

問い合わせ 地域包括支援センターゆのか(☎⑧2106)

○Kunaw

日時 毎月第1・第3水曜日10時～12時
場所 緑風園サテライト型特別養護老人ホーム二ナルカの里(千歳町2丁目11-10)

問い合わせ 地域包括支援センターあおい(愛桜)(☎⑧0511)

行政サービスに関することでお困りの際は、お問い合わせフォームを活用ください。




▲お問い合わせフォーム



※内容については、5月15日現在の情報を掲載しています。イベントなどについて、中止や延期となっている場合がありますので、ご注意ください。

わくわくおでかけナビゲーション!

- 定員について…抽選ではない場合は、申し込み順となります。
- 申し込み…期限や期間の記載がない場合は、当日直接会場にお越しください。

 **市立図書館** (☎️ 4 3 2 4) ・ **アーニス分館** (☎️ 2 1 8 2)

イベント	日時	対象	内容	定員
デジタル分館おはなし会	6月7日(日) 14時～14時30分	幼児以上	電子絵本や電子紙芝居の読み聞かせ 場所：アーニス分館	8人
えほんのへやのおはなしかい	6月13日(土) 14時～14時30分		絵本の読み聞かせや紙芝居など	-
おはなしぼけっと	6月27日(土) 11時～11時30分		絵本の読み聞かせ、エプロンシアターなど	

※幼児の参加には保護者の同伴が必要です。

※市立図書館の6月の休館日は、1日(月)、8日(月)、15日(月)、22日(月)、26日(金)、29日(月)です。

※アーニス分館の6月の休館日は、4日(木)、11日(木)、18日(木)、25日(木)、26日(金)です。



ふおれすと鉱山 (☎️ 2 5 6 9)



自然学講座 『北海道の自然』

日時 7月5日(日)10時～12時
対象 高校生以上
内容 北海道の自然について学ぶ
定員・参加料 15人・1,000円
申し込み 6月7日(日)～7月4日(土)

森のようちえん～川はじめ

日時 7月19日(日)10時～12時
対象 ①2～4歳とその保護者
②5・6歳
内容 鉱山の川で遊ぶ
定員 ①15組、②12人
参加料 200円
申し込み *6月21日(日)～26日(金)

鉱山フラワーソン

日時 6月13日(土)10時～12時
対象 18歳以上
内容 林道を歩き花の開花を調査
定員・参加料 15人・200円
申込期限 6月12日(金)

ながづつレンジャー 川のいきもの調査

日時 7月12日(日)10時～15時
対象 小学生
内容 川の生き物調査、展示の作成
定員・参加料 30人・300円
申し込み *6月14日(日)～19日(金)

山の学校 山学流川遊びpart②

日時 7月26日(日)10時～15時
対象 小学4～中学3年生
内容 川遊びをもっと楽しむ
定員・参加料 15人・500円
申し込み *6月28日(日)～7月3日(金)

指導者養成講座～RAC～ 川の体験活動

日時 7月4日(土)10時～17時
対象 18歳以上
内容 川活動に特化した安全管理研修
定員・参加料 15人・2,000円
※資格登録希望者別途1,000円。
申込期限 7月2日(木)

※『*』は、申込期限以降もキャンセル待ち登録(定員に満たないときは申し込み)が可能。
※野外でのイベントでは、野外で活動できる服装、その他必要な物を持参してください。
※イベントの開催状況などは、ウェブサイトをご覧ください。



▲ウェブサイト

第2回 ザ・フライド・フード・フェストを開催します～登別をアゲてまちが盛り上がる～

登別商店会が贈る“あげもの”イベント。登別漁港産の鮮魚を使った『フィッシュ&チップス』やおやつ、クラフトビール、日本酒などを提供します。

日時 6月27日(土)・28日(日)10時～16時
場所 登別商店会加盟店、ヌプル など
内容 アゲる! あげものマルシェ、アゲたて!
『のぼりべつフィッシュ&チップス』食べ歩き、アゲて! 『旗上げゲーム世界大会ヌプル杯』など



登別商店会
公式インスタ
グラム



※詳しくは、登別商店会公式インスタグラムをご覧ください。

 **のぼりん** (☎⁰³6866)

イベント	日時	内容	定員
楽伸会・伸芽会合同書展	6月5日(金)12時～14日(日)18時	前期練習成果の発表 問い合わせ：成田さん (☎ ⁰³ 2067)	
ちょこっと書体験 ～楽輝己書道場～	6月10日(水)15時～18時	己書の体験 参加料：200円 申し込み：6月5日(金)までに兼子さん (☎090-1388-4716)	—
絵の展示 ～絵画サークル杜～	6月16日(火)13時～30日(火)14時	水彩・油彩画の展示 問い合わせ：豊岡さん (☎080-6064-8964)	
かっぽれ踊り ～のぼりん文化講座～	6月22日(月)13時30分～15時30分	和製エアロビクスともいわれる『かっぽれ踊り』を踊る 講師：櫻川さん	10人
初心者書道教室 ～のぼりん文化講座～	6月24日(水)10時～12時	筆文字を楽しむ 講師：成田さん 持ち物：硯、墨液、筆(大・小)、文鎮、下敷き、半紙、新聞紙	10人
江差追分道場 ～のぼりん文化講座～	6月27日(土)14時～16時	お腹の底から声を出さず江差追分の謡い方を学ぶ 講師：石橋さん	10人
琴、お三味線の体験 ～鈴の会～	6月28日(日)10時～12時	琴と三味線の体験会 問い合わせ：山口さん (☎090-8630-8595)	3人

※定員になり次第、締め切ります。
※イベントの開催状況などは、ウェブサイト (<https://noborin.org/>) をご覧ください。



登別ときめき大学第2回基礎コース

知らなきゃ損する！お口のはなし
～寝たきり予防はお口の健康から～

日時 6月24日(水)10時～11時
場所 市民会館
対象 登別ときめき大学受講生
講師 榊原典幸さん (日鋼記念病院
院長補佐副院長 歯科口腔外科
主任科長)
※受講生になるには、公共施設などに
備え付けの申込書か申し込みフォー
ムで社会教育グループに申し込みし
てください。(受講料年額1,000円)
※詳しくは市公式ウェブサイトをご覧
ください。
問い合わせ 社会教育グループ
(☎⁰³1129)



▲申し込み
フォーム



▲市公式ウ
ェブサイ
ト

アイヌ文化講座 (制作・体験)

日時・内容

日時	内容
①7月6日(月) 10時～11時30分	講演『登別のアイヌの歴史と文化～ 知里幸恵・真志保を中心に～』 講師：小坂博宣さん
②7月13日(月) 9時30分～11時45分	銀のしずく記念館、アフルパルな ど見学 (市民会館集合・バスで移動)
③7月21日(火) 10時～12時	アイヌ文様の刺しゅう体験 (2日間 で完成させます)
④7月28日(火) 10時～12時	※刺しゅうが難しい方は切り絵体験 (1回のみ)。

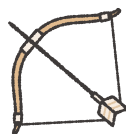
場所 市民会館
定員 20人 (全ての講座に参加が可能な方、
市民の方、初めて受講する方を優先)
申し込み 6月8日(月)～26日(金)に申し込み
フォームか電話で社会教育グループ
(☎⁰³1129)



▲申し込み
フォーム

資料館の夏～楽しい縁日あそびをしよう～

日時 7月11日(土)10時～12時
場所 郷土資料館
内容 弓矢体験、いかだ遊び、
縁日あそび
定員・参加料 20人・300円
持ち物 水遊びができる服装
申し込み 6月19日(金)～7月
3日(金)に郷土資料館
(☎⁰³1339)



**登別朗読ボランティアの会
からのお知らせ**

①大人のための朗読会

日時 6月11日(土)10時30分～12時
場所 鷺別コミュニティセンター
内容 会員による小説、エッセー、物語の朗読
など
問い合わせ 登別市ボランティアセンター
(☎⁰³2080)

②朗読を体験してみませんか

日時 6月29日(月)13時30分～15時
場所 のぼりん
持ち物 筆記用具、上履き
問い合わせ 登別市ボランティアセンター
(☎⁰³2080)

室蘭工業大学公開講座

言語の中に見る食物の有難さーオセアニアの言葉の事例から

オセアニアの言葉を例に、生きていくうえで必要不可欠な『食物』が言葉の中にもどのように反映されているのかを学びます。

日時・場所 7月2日(木)18時～20時・室蘭工業大学

対象・定員・参加料 高校生以上の方・7人・1,000円

中国の文化ー中国医学に学ぶ日常健康管理

中国医学の理論的基盤である中国古典哲学と、これを日常生活に応用した『中医養生』を学びます。

日時・場所 7月4日(土)13時～15時・室蘭工業大学

対象・定員・参加料 高校生以上の方・20人・1,000円

台湾華語入門講座(日中コース)

台湾で話される中国語の基本的な発音や文法、台湾旅行ですぐに使える表現を学びます。

日時	内容
7月5日(日)13時30分～15時30分	台湾の歴史や文化
7月12日(日)13時30分～15時30分	台湾で使われる文字、発音、基本のあいさつ
7月19日(日)13時30分～15時30分	観光で使える会話
7月26日(日)13時30分～15時30分	買い物で使える会話
8月2日(日)13時30分～15時30分	台湾人と交流するための会話

場所 室蘭工業大学

対象・定員・参加料 高校生以上の方・10人・1,000円

氷島の言葉と文化を学ぶ～アイスランド語超入門～

アイスランド語の発音と文法の基礎、簡単な日常表現、アイスランドの文化や古くから伝わる神話などを学びます。

日時	内容
7月14日(火)10時30分～12時	地理や風土・歴史の紹介、アイスランド語の文字と発音、簡単な会話表現
7月21日(火)10時30分～12時	成り立ちや歴史の紹介、アイスランド語の特徴、簡単な会話表現
7月28日(火)10時30分～12時	文化や芸術・音楽の紹介、アイスランド語の特徴、文法の仕組み、簡単な会話表現
8月4日(火)10時30分～12時	首都の観光に役立つ情報の紹介、アイスランド語を学ぶ意義、簡単な会話表現

場所 室蘭工業大学

対象・定員・参加料 高校生以上の方・15人・1,000円

申込方法

6月4日(木)～18日(木)17時に同大学ウェブサイト (<https://www.muroran-it.ac.jp>) の『申込フォーム』、Eメール (chiiki@muroran-it.ac.jp)、ファクス (☎④5031) で同大学研究推進課社会連携係
問い合わせ 大学研究推進課社会連携係 (☎④5016)

室蘭工業大学 第54回蘭岳コンサート ～鍵盤から広がる音の旅～

日時 6月27日(土)14時30分

※14時開場。

場所 室蘭工業大学

内容 岡本孝慈、千葉理恵子による
ピアノ連弾、独奏

定員 100人

※申し込み多数の場合は抽選。

申込方法 6月12日(金)までに申し込みフォーム、往復はがき、ファクスに氏名、電話番号、Eメールアドレス、希望人数(2人まで)、要望事項(座席誘導サポートなどを記入し室蘭工業大学研究推進課『蘭岳コンサート』係(〒050-8585室蘭市水元町27-1・☎④5031))



▲申し込みフォーム

問い合わせ 同大学研究推進課

(☎④5016)

室蘭工業大学『市民懇談会』 委員を募集します

室蘭工業大学では、広く地域の方々と意見を交換することを目的に設置している『市民懇談会』の委員を募集しています。

任期 8月1日～令和10年7月31日

対象 室蘭市や近隣市町村の住民

定員 若干名

申込方法 6月30日(火)までに申し込みフォームに氏名、住所、電話番号、職業、ご意見(大学と地域の結び付きなど)を入力

問い合わせ 同大学総務広報課

(☎④5014)



◀申し込みフォーム

室蘭工業大学 ロボットアリーナ体験教室

おはじきシールマシーンを作ろう!

3Dプリンタの仕組みを学び、おはじき型シールを作るための器具を作製します。

日時・場所 6月27日(土)10時30分～12時・同アリーナ

対象・定員 小学2・3年生・10人(応募多数の場合は抽選)

女子中高生特別企画

3Dプリンタで『ムロびょんクリッカー』を作ろう!

ĈÄĎ(設計・製図ツール)を学び、3Dプリンタで『ムロびょんクリッカー』を作ります。

日時・場所 7月4日(土)10時～12時・同アリーナ

対象・定員 女子中学・高校生・20人(応募多数の場合は抽選)

歩いて泳ぐアヒルロボットを作ろう!

モーターや機構の動きを学び、地面を歩いて水を泳ぐアヒル型ロボットを作ります。

日時・場所 6月27日(土)14時～16時・同アリーナ

対象・定員 小学4～6年生・10人(応募多数の場合は抽選)

持ち物 ハンドタオル

申込方法

6月1日(月)12時～10日(木)17時に同アリーナホームページ (https://u.muroran-it.ac.jp/robot_arena/) の『イベント』をクリックし、『イベント情報』から申し込み

問い合わせ 同アリーナ (☎④5337)

市民ソフトボール大会 ～文化・スポーツ振興財団～

日時 6月28日(日)9時
 場所 岡志別の森運動公園
 募集数 高校生以上の方12人以内
 (監督を含む)で編成するチーム
 12チーム
 参加料 1チーム6,000円
 申し込み 総合体育館、同財団備え
 付けの申込書に必要事項を記載し
 6月18日(休)9時に同財団に持参
 問い合わせ 同財団 (☎01116)

第4回市民モルック大会 ～文化・スポーツ振興財団～

日時 6月27日(土)9時
 ※8時45分受け付け。
 場所 岡志別の森運動公園
 チーム編成 1チーム3～5人
 参加料 1チーム2,000円
 申し込み 6月9日(火)～18日(休)に総
 合体育館、岡志別の森運動公園備
 え付けの申込書に必要事項を記載
 しファクスで同財団 (FAX02006)
 問い合わせ 同財団 (☎01116)

国際ソロプチミスト登別 『初夏のそよ風コンサート』 ～バイオリンとピアノの調べ～

日時 6月20日(土)13時30分～15時
 ※13時開場。
 場所 市民会館
 内容 杉田知子(バイオリン)、矢
 崎有佳(ピアノ)による演奏
 料金 1,500円
 問い合わせ 藤さん
 (☎090-1527-5629)

らくあ各種教室のお知らせ

問い合わせ らくあ (☎055588)

①幼児向け教室

キッズわくわくスイミング

日時 ①毎週火曜日、②毎週金曜日
 ※時間はいずれも16時～17時。
 対象 令和2年4月2日～令和4年
 4月1日生まれの方
 内容 水慣れや水遊び
 定員 各20人
 参加料 月額3,000円

③ヨガ教室

日時 ①毎週水曜日11時～12時、
 ②毎週金曜日13時30分～14時30分、
 ③毎週金曜日19時～20時
 定員 若干名
 参加料 月額3,500円(入館料別途)

②ジュニア教室

日時 ①毎週水曜日、②毎週木曜日、
 ③毎週金曜日
 ※時間はいずれも17時～18時。
 対象 小学生(初心者から中級者まで)
 内容 水慣れ、クロール、背泳ぎ
 定員 若干名
 参加料 月額4,000円(入館料別途)

申し込み

・随時らくあで受け付け(時間:14
 時～19時)

その他 各種教室の参加には保険料
 (年額)が掛かりますので、申し
 込み時に持参ください。

・65歳以上1,200円 ・64歳以下
 2,000円・小学生以下800円

初心者バドミントン教室 ～登別バドミントン協会～

日時 7月1日(水)・3日(金)・8日(水)・
 10日(金)・15日(水)・17日(金)・22日(水)・
 24日(金)18時30分～20時30分
 場所 総合体育館
 対象 市内居住、通勤する18歳以上
 の方
 ※子どもも一緒に参加できます。
 定員・参加料 20人・1,000円
 持ち物 ラケット、運動靴
 申し込み 6月22日(月)までに総合体
 育館 (☎05552)
 問い合わせ 打田さん
 (☎090-6264-4408)



『47都道府県ツアー 登別公演のお知らせ』

『一極生一』

登別市ふるさと大使(通称『鬼大使』)で、
 世界に通用する唯一無二の津軽三味線アーテ
 ィストとして日本伝統芸能の枠を超え活躍す
 る『吉田兄弟』が凱旋公演を行います。

スピーカーを使用せず津軽三味線の生音の
 迫力を体感していただく特別公演です。

日時 6月25日(木)14時～

※13時30分開場。

場所 市民会館

料金 5,500円

チケット販売 道新プレイガイド、チケット
 ぴあ、ローソンチケット、セイコーマート
 店内マルチコピー機、エーダッシュ

その他 未就学児は入場できません。営利目
 的での転売はできません。チケットお申し
 込み後のキャンセル・変更はできません。

問い合わせ エーダッシュ (☎011-533-7711)



困った!ときには まず 相談

※1～※5は、申請フォームからも申し込むことができます。



相談名・内容	日時	場所・申し込み・問い合わせ	
無料法律相談※1 (定員6人) (交通事故や金銭貸借、損害賠償、離婚問題など)	7月18日(土) 10時～13時	鉄南ふれあいセンター	7月10日(金)までに市民協働グループ (☎011-2139)
くらしの無料相談 (定員10人) (相続や遺言、各種契約、官公署提出書類など)	6月27日(土) 10時～12時30分		6月26日(金)までに行政書士甲田啓一事務所 (☎011-4839)
一日行政相談 (国や特殊法人、北海道、市の業務の苦情や意見、要望)	6月15日(月) 10時～12時	登別郵便局 (JR幌別駅西口前)	市民協働グループ (☎011-2139)
市民相談※2 (市民生活や多重債務、離婚、家庭内暴力など)	月～金曜日 9時～17時30分 (登別消費者協会は、火～金曜日の10時～15時)、(子ども家庭センターにつながらない場合は市代表電話(☎011-2111)へ)	市民協働グループ (☎011-2139)	
消費生活相談 (契約、解約、インターネット通販のトラブルなど)		消費生活センター (☎011-3491) 登別消費者協会 (☎011-8307)	
LGBTQに関する相談 (LGBTQ (性的マイノリティ) やパートナーシップ・ファミリーシップ宣誓制度など)		市民協働グループ (☎011-2139)	
生活にお困りの方の相談窓口※3 (仕事や生活などの困りごと)		生活支援相談室 (☎011-1911)	
児童虐待についての相談窓口※4 (虐待が疑われる子ども・家庭の情報)		子ども家庭センター (☎011-6677) 室蘭児童相談所 (☎011-4152) 児童相談所共通ダイヤル (☎189)	
障がいのある方の就労相談窓口※5	6月18日(土) 13時～16時	6月11日(土)までに障がい福祉グループ (☎011-3732)	
人権相談所 (人権問題、雇用問題、いじめや体罰、差別など)	月～金曜日 8時30分～17時15分	札幌法務局室蘭支局 (☎011-5111)	
無料労働相談 (市支援事業) (解雇や労働条件の引き下げ、職場内のパワハラなど)	月～金曜日10時～16時 (第1・3水曜日は20時まで) (予約制)	連合登別事務所	事前に連合登別 (☎011-3337)
	6月26日(金)、7月10日(金)10時～16時(予約制)	鉄南ふれあいセンター	希望日の1週間前までに連合登別 (☎011-3337)

ほん 今月の新着図書

市立図書館 ☎011-4324



水耕栽培まどべじ!



利倉 夏実 著
『まどべじ』とは著者が考えた造語で『窓辺+ベジタブル』を意味し、室内の窓辺で培養液による水耕栽培で野菜を育てるのが特徴です。初心者から中・上級者向きまで、必要なものは大抵100円均一ショップで揃ってしまう野菜の育て方を紹介しています。

- ◇虚空蔵の拳
- ◇微笑み迷子
- ◇DANGER

- 飯嶋 和一 著
- 新堂 冬樹 著
- 村山 由佳 著

こどものほん

空のいきもの図鑑 とびきりかわいくていとしい

今泉 忠明 監修



スズメやモモンガ、チョウなど身近な鳥から、木から木へと滑空する動物・虫類まで世界中で暮らす「空を飛ぶいきもの」たちのかわいい生態や特徴を紹介・解説しています。イラストや3コマまんがもあり、楽しく学ぶことができます。

- ◇コット、はじめてのドライブ
- ◇しば犬こたと天国のモモ
- ◇ハチは救急車ねこ(やまの動物病院4) なかがわ ちひろ 作・絵

- 阿部 結 著
- 影山 直美 作

つくろう、つぎの可能性を。 日本工学院北海道専門学校

新入生オリエンテーション「ニコスタキャンプ」 —登別市での学生生活がスタート—

新年度がスタートし、新入生を迎え入れました。登別温泉での1泊2日の新入生オリエンテーション『ニコスタキャンプ』では、登別市の魅力を感じながら、それぞれの課題に取り組むなど、同じ時間を過ごす中であっという間に絆を深めていました。

出身地も目指す分野もそれぞれ異なりますが、ここ登別市での学生生活をスタートした新入生たち。引き続き学生達の応援をお願いします。



オープンキャンパス
6月14日(日)、21日(日)
10時30分～14時30分

最新の情報はウェブサイトをご確認ください
問い合わせ 入学広報室 (☎0120-666-965)





議会だより

でいすかす

132号

発行：登別市議会／編集：広聴・公開委員会／発行日：2026.6.1

登別市議会

で

検索

または



市議会ウェブサイトやフェイスブックページで、議会の活動や各種情報をご覧ください

予算審査特集

委員15名が
令和8年度予算を問う

令和8年度当初予算の内訳

全会計

440億7,870万円

(前年度当初予算比27億7,950万円減)

一般会計

276億3,100万円

(前年度当初予算比34億5,300万円減)

特別会計

102億6,890万円

(前年度当初予算比7,060万円増)

公営企業会計

61億7,880万円

(前年度当初予算比6億290万円増)

令和8年度 予算審査の概要

令和8年度
予算審査の概要

本市の一般会計予算は276億3千100万円、前年度と比べ、34億5千300万円減、11・1%減となりました。

市役所本庁舎建設事業費や西いぶり消防指令センター整備事業費などの大規模事業の減少が主な要因です。一方で、リンクフルセンター再延命化事業や道道上登別室蘭線東通改良受託事業などの増加が見込まれています。

歳入では、市民税の増収を見込み、

市税全体で増となる見込みですが、人口減少などの影響を踏まえ、地方交付税は前年度とほぼ同程度を見込んでいます。

また、赤字予算となったことから、家計の貯金にあたる財源調整用基金などを5億円活用して予算が編成されました。

歳出では、子ども医療費助成や保育料多子軽減、保育所遊具購入費など子育て支援の取り組みをはじめ、富岸児童館整備や小学校空調設備整備など教育環境の充実に向けた事業が計上されています。

さらに、地域公共交通計画の見直しや観光振興、ゼロカーボンシティ推進などの将来を見据えたまちづくりに関する取り組みも盛り込まれています。

これらの事業内容や財源の考え方などについて質疑が行われ、審査の結果、令和8年度各会計予算案は原案のとおり可決しました。

詳しい質疑の内容を録画配信でご覧いただけます。スマートフォンなどをお持ちの方は、下の二次元コードからご覧ください。



予算・決算委員会（令和8年度予算審査）総括質疑、各委員の質疑

総括質疑

市民・前進



質 令和8年度予算は、第4期基本計画の初年度であり、中期財政見通しを踏まえた事業の整合性や優先順位付けが求められる中、将来的な市民生活への影響なども考慮し、重要な分岐点と捉えて総括質疑を行いました。

質 持続可能で将来に負担を残さない予算となったのか。

答 当初予算は均衡予算には至らず、財源調整用基金等を活用して編成することとなったが、まちづくりに必要な予算を積み上げたものと捉えている。

引き続き歳入の確保や創意工夫により少ない経費で成果が得られるよう取り組み、収支不足解消に向け、財源調整用基金等の維持・確保に努めていく。

質 予算編成に当たると市長の思いは。

答 課題は多く残されているが、ごどもファーストの充実が図られるように笑顔をしっかり守っていききたい。

各地域の賑わいを創出することによって未来につなぎ、一人ひとりが自分らしく生きていける糧となるよう人口減少をはじめとした課題に戦略的に向き合っていきたい。

(伊藤)

総括質疑

市政クラブ



質 歳入の根幹となる市税について、人口が減少しているにもかかわらず、令和8年度の当初予算額が前年度より約1億1千万円増加しているが、この要因についての見解は。

答 課税対象人数が前年度決算見込みで約300名増加し、併せて、平均課税額も約3千円上昇した。

加えて、個人の収入増に伴う1人あたりの課税額が増加しているため、予算額は約1億1千万円の増となっている。

質 ふるさと納税は本市の自主財源を確保する上で重要な位置づけとなっており、予算額が前年度とほぼ同額の約15億5千万円となっているが、この水準が寄附額のピークか。

答 令和8年度のふるさと納税目標額は前年度とほぼ同額であるが、市政執行方針で示したとおり、本市の優位性であるウニなどの水産物や観光資源を最大限に生かした返礼品を維持しながら新たな返礼品の発掘・開発に取り組みることとしており、将来の寄附額は17億5千万円到達を目標に掲げている。

よって、令和8年度予算額の15億5千万円は最終到達点（ピーク）とは捉えていない。

(若木)

総括質疑

公明党



質 先般、ガソリンの暫定税率が廃止され、揮発油税と地方揮発油税、軽油引取税の暫定税率分がなくなるようになるが、このうち地方揮発油税は、地方自治体への財源譲与を目的とした地方譲与税の一つであり、国税でありながら、その税収は全額が地方自治体に譲与される仕組みとなっている。

このことから、暫定税率の廃止により、本市にも影響があるのでは。

答 令和8年度は国からの地方特例交付金によって全額が補填されるが、国は令和9年度以降は税制改正で結論を得るとしていることから、本市としてもその動向を注視していく。

質 本市では、公共施設の老朽化対策や新庁舎建設などの投資的支出が一定期間続き、今後において、公債費の増加が見込まれるが、本市の実質公債費比率はどのようになるのか。

答 本市の実質公債費比率は、3カ年平均で10%程度で推移し、国の基準を大きく下回っているが、現在、複数の大型事業を同時進行しており、今後は、上昇傾向で推移することが予想されていることから、その動向に注意を払いながら、計画的な財政運営に努める。

(小栗)

総括質疑

無所属・無会派



質 令和7年度当初予算額と比較して、ごども関連の事業で主な増減要因となった内容は。

答 増加した主なものとしては、令和8年4月より警別保育所の民間委託を開始することに伴い、普通保育所の運営管理業務委託料が増額しているほか、放課後児童クラブの併設により整備予定である（仮称）富岸児童館について、基本設計等に着手するための整備事業費を予算計上している。

教育分野においては、ICT教育のさらなる推進に向けて、小中学校情報教育推進事業費の予算を増額するとともに、学校の教室へのエアコン整備として、小学校空調設備整備事業費を計上している。

一方、主な減少要因としては、児童手当および児童扶養手当について、それぞれ支給延べ人数の状況から減少を見込んでいるほか、幌別児童館統合整備事業については、令和7年度をもって事業を完了するところである。

また、小学校および中学校において、昨年度は、校舎の照明器具のLED化に集中的に取り組んだことが主な減少要因となっている。

(定立)

子ども・子育て支援金制度の 取り組みは

質 子ども・子育て支援納付金として税率の引き上げを行わなかった場合の影響は。

答 子ども・子育て支援金制度導入に伴い、国への納付金額が決まっている。税率の引き上げを行わない場合には財源を確保できなくなるため基金の取り崩しを行うこととなるが、単年度収支が赤字となっている現状において、その補填財源としての基金を取り崩すことは、国保財政のさらなる悪化につながる。

(戸井)

介護保険特別会計 第10期計画に向けて

質 被保険者数の減少や低所得層の多さ、給付費の増加という厳しい構造の中で、介護保険制度を将来にわたり持続可能とするため、第10期計画をどのような方向性で策定するのか。

答 各種アンケートや給付実績を踏まえ、国の基本方針に沿い、本市の実情に即した計画を策定する。保険料は給付費見込みや基金状況を勘案して適切に設定し、給付費の適正化と制度の安定運営を図り、住み慣れた地域で安心して暮らせる体制を構築する。

(成田)

スキー場収益を上げる 取り組みは

質 リフト使用料以外の収益の増加に向けて、どのように取り組むのか。

答 インバウンドの誘致や小規模スキー場の特徴を生かした修学旅行の受け入れ、イベント開催に取り組んでいる。スキー修学旅行は、物価高騰や航空運賃の上昇により特に九州方面からの誘致が難しい状況であるが、旅行者者と連携して営業を進めていく。イベントは、サンライバこどもの日と題し、18歳以下の利用促進につながる取り組みを実施していく。

(工藤)

簡易水道施設の 復旧工事後の耐震性は

質 令和7年度に被害を受けた簡易水道施設の本復旧工事後の耐震性は。

答 被災した取水施設の本復旧工事については、国の災害復旧事業を活用するためには原形復旧が原則である。

しかし、原形復旧が困難であることから、一部の構造物については、最新の基準に基づき復旧する。

また、管路の復旧は耐震性を有するものとなることから、本復旧工事後は、既存施設よりも耐震性の機能が強化された施設になるものと判断している。

(天神林)

姉妹都市交流事業の 継続のあり方

質 姉妹都市交流事業の中で子どもたちのスポーツ交流が将来にわたる都市間の友好関係を支える大変有意義な取り組みであると考えますが、その認識は。

答 子どもたちのスポーツ交流事業については将来的に継続していくことが重要であると認識している。

質 宿泊費や交通費の高騰が続ぎ、スポーツ団体の負担が増しているが、現状をどのように把握しているか。

答 今後の事業実施には、十分に打ち合わせた上、意見・要望を聞いていく。

(杉尾)

鬼まちMaasによる まちづくりは

質 鬼まちMaasの目的と内容は。中央地区の活性化を図ることを目的としている。

内容は、デジタル技術を活用した交通移動支援に係る実証であり、外部事業者への委託を予定している。

配車システムを活用するほか、アーニスなどで発行するレシートの金額に応じて協力事業者のタクシーで利用可能なクーポンを発行する予定である。

なお、千円の購入ごとに100円分のクーポンの配布を想定している。

(金澤)

総合防災訓練での ペット避難の訓練は

質 令和8年度総合防災訓練において、ペット避難の訓練は実施されるのか。

答 令和8年度の総合防災訓練については、地震・津波を想定したJR線路横断を含む津波からの避難を主要な訓練として検討しており、避難訓練においては、高台避難場所までのペットとの避難について、参加いただくことは可能と考えている。

細部の訓練内容については、現在検討しているところであり、地域の方と協議しながら具体化していく。

(足立)

JR線路横断避難の 安全性を求めて

質 夜間や停電時の視認性の確保は。照明設置不可のため夜間停電時は懐中電灯携行の周知を呼びかけていく。

質 手すりなどの設置は。

答 許可が下りず設置しない。

質 除雪対策は。

答 保安員の調整がついた日程で除雪を実施する。
津波避難時の線路横断の必要性は理解するものの、津波避難は一度しか本番がないことを踏まえ、委員間協議を実施し、付帯決議の提案をしました。

(今野)

生活困窮者支援事業の 就労支援は

質 就労支援事業が令和8年度から直営となるが、市民や職員に与える影響は。

答 就労支援事業は、就労の前段階に必要な生活習慣や社会的能力などの形成を図る事業である。

利用者との面談やパソコン操作習得などの具体的支援については、主にキヤリアコンサルタントの資格を有する外部講師に依頼する。

外部講師と市担当が連携し、事業利用者を支援していく。

(井野)

タクシー事業者の 乗務員不足対策は

質 交通事業者第二種免許支援補助金の事業を導入した経緯は。

答 タクシー事業者の乗務員確保の支援のために導入した。

質 対象となる事業者は何社か。

答 2社を想定している。

質 一人当たりの補助額はいくらか。

答 一人当たりの第二種免許取得費用を約30万円と見込んでおり、その4分の1に当たる7万5千円を補助額として想定している。

(佐々木)

今後の地域公共交通計画の 行方は

登別市地域公共交通計画は、令和8年度をもって計画期間が終了となるため、令和9年度からの新たな計画の策定に向けて、地域公共交通計画改訂事業費について質疑しました。

質 交通計画の改訂に向けて、近隣の医療機関の再編も視野に入れる考えは。

答 当該再編に伴い、今後どのような影響が生じるのかを交通事業者などの関係者に確認した上で、その内容を登別市地域公共交通活性化協議会とも共有しながら計画改訂を進めていく。

(伊藤)

法人後見支援事業補助金

質 令和7年度と同額の事業費450万円の内訳は。

答 登別市法人後見支援事業補助金交付要綱において補助金の上限額を昨年度と同額の450万円と規定している。

内訳は、登別市社会福祉協議会の法人後見業務を主に担っている職員1名の人件費に充てられている。

質 事業開始後の実績は何件あるのか。

答 本事業開始後に登別市社会福祉協議会が後見などを受任した実績は、現在まで1件と聞いている。

(石田)

保育所民営委託と 今後の方向性

質 登別保育所民営委託による子どもへの影響は。

答 移行後は、民間事業者が運営することで、民間の手法や技術を取り入れた保育の充実が図られると考える。

質 保育認定児童が減少する中で、今後の施設の考えは。

答 現時点では施設の統合などは考えていないが、今後、子どもの人数や保育需要の状況も踏まえ、幼保連携認定こども園への変更と併せた施設の統合も視野に入れていく。

(宮武)

出生数増加の要因と 支援体制は

質 令和6年度の出生数は155人で令和7年度の出生の見込みが178人と増加し、令和8年度も同様の見込み数となっているが、算出方法と増加の要因は。

答 令和7年度の出生数の見込みは妊娠届出時や妊婦が転入してきた時点で把握した出産予定日から算出している。

また、増加の要因については妊娠・出産という命が育まれる課程は奇跡の連続で分析は難しいものの、現状としては大変喜ばしい状況で、引き続きサポート体制の強化を図ってきたい。

(若木)

新たにRSウイルスワクチンが 追加

質 今回、新たに妊婦への予防接種としてRSウイルスワクチンが始まるが、免疫力の低下や慢性閉塞性肺疾患などの持病を持つ高齢者は肺炎のリスクが高いとされている。

今後、高齢者への定期接種の考えは。

答 現在、高齢者への予防接種については、国において定期接種化に関する議論が重ねられており、有効性や安全性、疾病負荷などの情報収集を行っている段階である。

今後もその状況を注視していく。

(小栗)

令和8年第2回定例会は
6月12日(金)から開催される予定です。

議会中継をスマートフォン
などで閲覧しませんか？

本会議や各委員会は、スマートフォンやパソコンからでもご覧いただけますので、是非ご覧ください。



リサイクルまつり'26 イン登別・白老 を開催します

問い合わせ 環境対策グループ (クリンクルセンター内・☎059-2958)
Eメール: cleancle@city.noboribetsu.lg.jp・〒059-0002 幸町2丁目5)

日時 7月5日(日)10時～14時

場所 クリンクルセンター

イベント 屋外

- キッチンカーの出店
- 登別蘭魔やきそばの販売
- 電気自動車の展示・試乗会
 - フリーマーケット
 - 猫の譲渡会
- 発電キットの展示・体験 など

イベント 屋内

- 飲食物販 ●エコドライブ体験
- 昔の遊び体験 (竹とんぼや凧あげなど)
- VR体験 (クリンクルセンター炉室内)
 - 発電・節電体験コーナー
- 再生展示品 (自転車のみ) 申し込み・抽選会
 - クリンクルセンター施設見学
 - マイバッグ展
- 段ボールコンポスト展示 など

※出展者などの都合により、イベント内容が変更となる場合があります。

フリーマーケット出店者を募集します

場所 クリンクルセンター駐車場
対象 市民 (事業者を除く)
区画 間口3.5×奥行3m (22区画予定)

申込方法 6月12日(金)までに申し込みフォームか環境対策グループで配布、市公式ウェブサイト掲載の申込書に記載し同グループへ提出

注意事項

- 出店者の区画割り当て、申込者が募集区画を超えるときは、公平な方法により抽選で決定し、その結果は郵送またはEメールでお知らせします。
- 出店者や出品する商品の条件など、詳しくは市公式ウェブサイトを確認するか環境対策グループへ問い合わせください。
- 雨天の場合、フリーマーケットは中止にします。



▲申し込みフォーム



▲市公式ウェブサイト

となりまちホットライン

白老町

白老ウインズ☆プラス演奏会

白老町内の中学生たちで構成される吹奏楽クラブ『白老ウインズ☆プラス』と演奏支援者により行われる演奏会です。

日時 6月14日(日)14時～14時30分
場所 萩の里自然公園センターハウス (白老町字萩野316-1)
演奏曲 夕風のマーチ・銀河鉄道999・ロビンソン・となりのトトロからさんぽ・他
その他 大雨・悪天候は中止
問い合わせ 竹下さん (☎090-2070-5069)

室蘭市

キッズパークの七夕まつり☆

●短冊にお願いごとをかこう☆
短冊をキッズパークに飾ります。
対象 小学生以下の子どもと保護者
●ねぞうアート
対象 1歳以下の子どもと保護者
日時 6月22日(月)～7月6日(月)10時～16時45分
入場料 1歳～小学生…200円、1歳未満の子ども・同伴の保護者…無料
問い合わせ F Kホールディングス生涯学習センターきらんキッズパーク (☎057752)

伊達市

第27回おおたき国際ノルディックウォーキングを開催します

ノルディックウォーキングは、2本のポールを使って歩く運動です。大滝の自然を楽しみながら体を動かしてみませんか。初心者の方も参加できます。
開催日 7月5日(日)
場所 大滝総合運動公園 (伊達市大滝区大成町1)
応募方法 二次元コード
応募期限 6月16日(火)
問い合わせ 同実行委員会事務局 (伊達市大滝総合支所内・☎01426748)

人のうごき (令和8年4月末現在) / 人口42,353人 (+38) 世帯23,650 (+137) () は前月比

発行・編集 / 登別市総務部秘書広報グループ 〒059-8701 登別市中央町6丁目11 ☎01436586 014361108


[ウェブサイト](https://www.city.noboribetsu.lg.jp/)

[Eメール pr@city.noboribetsu.lg.jp](mailto:pr@city.noboribetsu.lg.jp)

[Facebook @noboribetsu.city](https://www.facebook.com/noboribetsu.city)

[LINE @noboribetsu](https://line.me/tv/@noboribetsu)

[YouTube https://www.youtube.com/user/NoboribetsuOfficial/](https://www.youtube.com/user/NoboribetsuOfficial/)