

# 登別市統計書

令和5年版

登別市

## はじめに

登別市は、北海道の南西部に位置し、豊かな泉質と豊富な湯量を有する登別温泉を中心とした北海道有数の観光都市であるとともに、室蘭工業圏の一翼として発展してきました。

令和5年版登別市統計書は、人口、経済、福祉、教育、観光など各分野の基本的な統計資料を総括し、市勢の現況ならびにその推移を収録しております。

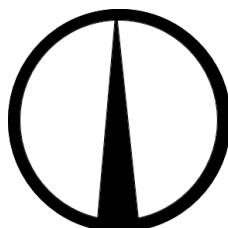
編集にあたっては、「より見やすく、より使いやすい統計資料」となるよう努力しましたが、今後も各方面からのご協力をいただきながら内容の充実を図ってまいります。

本書の刊行にあたり、資料の提供ならびにご協力をいただきました関係各位に心から感謝するとともに、今後ともご指導、ご協力を賜りますようお願い申し上げます。

令和6年3月

登別市長 小笠原 春一

## ●登別市市章 (昭和36年10月1日制定)



**市章の由来:** 力強く伸びる市の将来を表現したもので、登別の頭文字「の」を単純かつ明瞭化し、円内左右の空間は市勢伸長の二大基盤である工業、観光の意義を含め、中心の長三角形は限りなく躍進する登別市の発展を希ったものです。

## ●登別市民憲章 (昭和43年9月20日制定)

わたしたちは 古い歴史と美しい自然に恵まれた登別の市民です  
ここに わたしたちの心がまえを定めてよりよいまちをつくることに努めます

- 1 心身をきたえよく働いて 活気あふれる豊かなまちをつくりましょう
- 1 親切をつくし きまりを守って 明るく住みよいまちをつくりましょう
- 1 自然を愛し 力を合わせて 緑と空気と太陽のいっぱいある  
きれいなまちをつくりましょう
- 1 未来をつくる青少年の 健全な夢の育つまちをつくりましょう
- 1 教養をつみ 視野を広げて 平和で文化のかおり高いまちをつくりましょう

## ●市制施行

(昭和45年8月1日制定)

## ●市木・市花木・市花

(昭和47年12月28日制定)

《市 木》 プラタナス

《市花木》 ツ ツ ジ

《市 花》 キ ク

## ●地名の由来

登別の名は、アイヌ語「nupur-pet (ヌプリペツ)」

(色の濃い・川) に由来しています。

登別川の上流にあった湯浴み場(登別温泉)は、  
18世紀末よりしばしば古文書に登場します。

# 目次

<b>1 地勢</b>	
位置および広ぼう	1
地目別土地面積	1
<b>2 気象</b>	
気象概況《登別・室蘭》	2
季節現象平年値〈室蘭〉	3
生物季節観測平年値一覧〈室蘭〉	3
<b>3 人口</b>	
世帯数および人口の推移	4
町名別世帯数および人口	5
年度別人口動態	6
各種届出件数の推移	7
国勢調査における町別世帯数および人口の推移	8
国勢調査における5歳階級別男女人口の推移	9
令和2年国勢調査における各歳別および男女別人口	10
道内都市の国勢調査人口および世帯数の推移	11
人口集中地区（DID）面積および人口密度の推移	12
国勢調査における産業別就業者数および構成比の推移	12
<b>4 農業</b>	
主副業別経営体数または専業・兼業別農家数及びその割合の推移（販売農家総数）	13
男女・年齢別世帯員数および農業従事者数の推移（販売農家総数）	13
経営耕地面積規模別経営体数及び面積（農業経営体総数）	13
経営土地利用別経営体数と面積の推移（農業経営体総数）	13
家畜飼養戸数および頭羽数の推移（農業経営体総数）	13
<b>5 漁業</b>	
漁業経営実態の推移	14
漁業別水揚量・水揚高の推移	14
魚種別水揚量・水揚高の推移	14
<b>6 事業所</b>	
産業別事業所数および従業者数の推移	15
従業者規模別事業所数	15
産業中分類別工場数・従業者数および製造品出荷額等の推移	16
産業中分類別商店数・従業者数および商品販売額の推移	16
<b>7 経済</b>	
北海道消費者物価指数《10大費目》の推移	17
たばこ売り渡し状況の推移	17
酒消費量の推移	17
手形交換高状況の推移	17

## 8 建設

道路状況の推移	1 8
橋梁状況の推移	1 8
河川の種類およびその現況《二級・準用・普通河川》	1 9
家屋概況の推移	2 0
課税家屋内訳の推移	2 0
用途別家屋数の推移《木造・非木造》	2 0
用途地域面積	2 1
建築確認申請件数《新築》の推移	2 1
建築確認状況《新築・増築》の推移	2 1
公営住宅建設戸数および入居申込状況の推移	2 1
都市計画道路の現況	2 2
都市公園の現況	2 3

## 9 電気

電力状況の推移	2 4
電灯状況の推移	2 4

## 10 水道

上水道の現況	2 5
給水戸数・人口および給水実績の推移	2 5
下水道普及状況の推移	2 5
終末処理場の現況	2 6
水洗便所普及状況の推移	2 6

## 11 運輸

各駅別鉄道旅客乗車人員の推移	2 7
バス旅客数の推移	2 7
自動車保有台数の推移	2 7

## 12 通信

郵便施設数の推移	2 8
電話加入状況の推移	2 8
テレビ普及加入状況の推移	2 8

## 13 労働

婦人センター利用状況の推移	2 9
労働福祉センター利用状況の推移	2 9
シルバー人材センター会員数および職種別就労者数の推移	2 9
シルバー人材センター活動状況の推移	2 9
登別職業訓練協会 部会会員の推移	3 0
事業内職業訓練生の推移（長期訓練）	3 0
情報・簿記会計関係（短期訓練）の研修実施状況の推移	3 0
医療事務科（短期訓練） 医療事務技能審査結果の推移	3 0
医療事務科（短期訓練） 介護事務技能審査結果の推移	3 1

## 1 4 生活

市民相談件数の推移	3 2
無料法律相談件数の推移	3 2
消費生活相談（内容別）件数の推移	3 2
市民交通傷害保険運営状況の推移	3 2
国民健康保険被保険者数等の推移	3 3
国民年金被保険者数等の推移	3 3

## 1 5 保健

保健医療施設状況の推移	3 4
病床数の推移	3 4
保健医療従事者数の推移	3 4
主要死因別死亡者数の推移	3 4
予防接種者数の推移	3 5
乳幼児健康診査受診者数の推移	3 5
各種がん検診受診者数の推移	3 6
健康相談実施状況の推移	3 6
健康教育実施状況の推移	3 6
一般介護予防事業の推移	3 7

## 1 6 福祉

生活保護状況の推移	3 8
生活保護被保護世帯数等の推移	3 8
医療費助成制度状況の推移	3 8
児童手当等支給状況の推移	3 9
母子・父子・寡婦福祉資金貸付状況の推移	3 9
保育所の状況	3 9
福祉施設の現況	4 0
コミュニティ施設の現況	4 0
家庭児童相談取扱件数の推移	4 0
身体障害者手帳の所持状況	4 1
共同募金額の推移	4 1
緊急通報機器設置状況の推移	4 1
地域包括支援センター利用状況の推移	4 1
老人福祉センター利用状況の推移	4 1
居宅サービス種類別利用状況の推移	4 2
施設サービスの施設別月平均利用状況の推移	4 2
保険給付費の推移	4 2
介護予防・日常生活支援サービス種類別利用状況の推移	4 2

## 1 7 衛生

火葬場使用状況の推移	4 3
じん芥収集状況の推移	4 3
し尿処理状況の推移	4 3
畜犬登録数および畜・野犬処理状況の推移	4 4
公害苦情発生件数の推移	4 4
特定建設作業届件数の推移	4 4

## 18 教育

幼稚園の園数・在園児数等の推移	4 5
小学校の学校数・学級数等の推移	4 5
中学校の学校数・学級数等の推移	4 5
高等学校の学校数・学年別生徒数等の推移	4 6
中等教育学校の学校数・学年別生徒数等の推移	4 6
専修学校（専門課程）の学校数・学科数等の推移	4 6
各種学校の学校数・課程数等の推移	4 6
小学校の理由別長期欠席児童数の推移	4 7
中学校の理由別長期欠席生徒数の推移	4 7
中学校卒業者の進路状況の推移	4 7
高等学校卒業者の進路状況の推移	4 7
中等教育学校（前期課程）修了者の進路状況の推移	4 8
中等教育学校（後期課程）卒業者の進路状況の推移	4 8
社会教育施設の現況	4 9
施設利用状況の推移	4 9
社会教育団体数および会員数の推移	5 0
市立図書館利用状況の推移	5 0
児童・生徒年齢別体位の平均値数《登別・全道・全国》	5 1

## 19 観光

宿泊施設数等の現況	5 2
観光客入込数の推移	5 2
外国人観光宿泊延数の推移	5 2

## 20 治安

犯罪発生状況の推移	5 3
刑法犯少年の年齢別補導状況の推移	5 3
非行少年等の罪種別補導状況の推移	5 3
交通事故における第一当事者の法令違反別発生状況の推移	5 4
交通事故における第一当事者の年齢層別発生状況の推移	5 4

## 21 防災

消防車両配置状況の推移	5 5
消防職員・団員配置状況の推移	5 5
水利施設設置状況	5 6
火災件数の推移	5 7
原因別火災件数の推移	5 7
火災損害状況の推移	5 7
救急車出動件数の推移	5 8
救急車現場到着時間別出動件数	5 8
救助工作車出動件数の推移	5 8

## 2 2 行政

歴代市町村長	5 9
歴代副市長（助役）	5 9
歴代収入役	6 0
市職員配置状況の推移	6 0
登別市行政機構図	6 1
歴代議会議長	6 5
歴代議会副議長	6 5
市議会議員名簿	6 6
議会開催状況の推移	6 7
議決事件および議決態様	6 7
各種選挙状況	6 8
投票所別選挙人名簿登録者数有権者数の推移	6 9

## 2 3 財政

一般会計および特別会計当初予算額	7 0
各会計別歳出決算状況の推移	7 0
企業会計《水道事業》当初予算額	7 1
企業会計《簡易水道事業》当初予算額	7 1
企業会計《下水道事業》当初予算額	7 1
公有財産（土地および建物）の現況	7 2
その他の財産の現況	7 2
市債の現況	7 3
基準財政需要額等の推移	7 3
一般会計科目別決算状況の推移《歳入・歳出》	7 4
市税予算額および決算額	7 5
個人市民税等の推移	7 5



## 凡 例

1. 統計表は、特別表示・注釈のない限り市域内のものです。
2. 資料の出所は、すべて各表の右下欄に記載しております。
3. 調査の時期については、原則として頭注に記入してあります。
4. 統計表中の符号は、次のとおりです。

「－」	……………	該当なし
「…」	……………	不 詳
「0」	……………	単位未満
「X」	……………	公表を差し控えたもの
「△」	……………	減 少

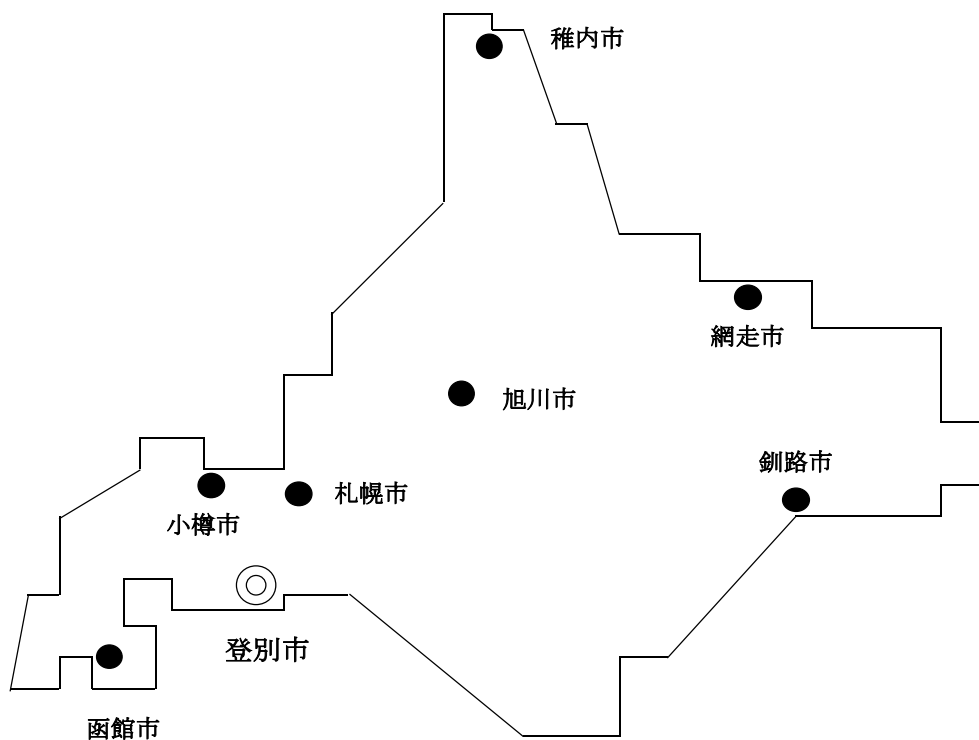
# 1 地勢

## ■位置および広ぼう

令和6年1月1日現在

位 置		広 ぼ う		面 積
東 経	北 緯	東 西	南 北	
東 : 141° 11' 22"	南 : 42° 20' 59"	km	km	km <sup>2</sup>
西 : 140° 58' 15"	北 : 42° 33' 13"	18.5	22.6	212.21

資料：総務グループ



## ■地目別土地面積

各年1月1日現在 単位：ha

	総 数	田	畑	宅 地	池沼	山 林	牧 場	原 野	雑種地	その他
令和5年	21,221	-	806	892	9	14,747	345	1,036	745	2,641
4年	21,221	-	815	891	9	14,747	345	1,030	741	2,643
3年	21,221	-	817	891	9	14,755	344	1,030	734	2,641
2年	21,221	-	827	887	9	14,763	344	1,020	730	2,641
平成31年	21,221	-	828	879	9	14,769	343	1,020	731	2,642

資料：税務グループ

## 2 気象

### ■気象概況

《登別》 観測所在地：登別市札内町

	気 温			平均湿度	風 速		日照時間	降 水 量			最深積雪	現 象 日 数			不照日数
	平均	最高	最低		平均	最大		年(月)合計	最大1日量	最大1時間		雪	霧	雷	
	(°C)	(°C)	(°C)	(%)	(m/s)	(m/s)	(時間)	(mm)	(mm)	(mm)	(cm)	(日)	(日)	(日)	(日)
令和元年	7.7	32.4	-16.6	/	1.7	9.8	1,768.2	1,849.0	123.0	25.5	78 ]	/	/	/	61
2年	7.9	31.4	-14.7	/	1.7	9.8	1,529.0	1,804.5	99.5	35.0	101	/	/	/	69
3年	8.0	32.4	-13.9	/	1.7	11.6	1,412.7 ]	1,994.5	136.0	29.0	67	/	/	/	61]
4年	8.1	29.6	-13.6	/	1.6	9.9	1,763.6	2,108.5	147.0	48.0	120 ]	/	/	/	72
<b>5年</b>	<b>9.0</b>	<b>32.2</b>	<b>-15.0</b>	/	<b>1.6</b>	<b>9.2</b>	<b>1,702.2</b>	<b>1,965.5</b>	<b>158.5</b>	<b>42.5</b>	<b>61</b>	/	/	/	<b>63</b>
1月	-5.3	9.1	-15.0	/	2.1	7.2	130.3	41.5	13.5	4.5	42	/	/	/	3
2月	-3.6	8.6	-13.5	/	1.8	7.0	131.1	61.0	30.0	7.5	61	/	/	/	2
3月	3.0	14.3	-5.1	/	1.6	7.9	188.9	77.5	33.0	5.5	38	/	/	/	4
4月	7.2	16.2	-1.8	/	2.1	9.2	162.3	154.5	43.0	8.5	0	/	/	/	6
5月	11.5	25.2	1.8	/	1.5	6.6	198.1	76.5	23.0	6.0	0	/	/	/	4
6月	15.9	27.3	6.2	/	1.1	6.2	148.6	309.5	100.0	23.5	0	/	/	/	8
7月	21.1	31.3	12.9	/	1.2	5.5	120.3	229.0	158.5	26.0	0	/	/	/	7
8月	23.7	32.2	18.4	/	0.9	4.7	128.7	262.0	119.0	21.0	0	/	/	/	10
9月	19.3	28.5	7.9	/	1.1	5.0	120.4	370.0	73.5	35.5	0	/	/	/	8
10月	11.7	23.0	0.4	/	1.6	7.1	176.9	157.0	71.0	42.5	0	/	/	/	3
11月	5.3	21.0	-6.8	/	2.1	7.3	96.3	169.5	47.0	11.0	9	/	/	/	4
12月	-2.1	12.5	-11.4	/	2.1	8.3	100.3	57.5	19.5	7.5	18	/	/	/	4

《室蘭》 観測所在地：室蘭市山手町

	気 温			平均湿度	風 速		日照時間	降 水 量			最深積雪	現 象 日 数			不照日数
	平均	最高	最低		平均	最大		年(月)合計	最大1日量	最大1時間		雪	霧	雷	
	(°C)	(°C)	(°C)	(%)	(m/s)	(m/s)	(時間)	(mm)	(mm)	(mm)	(cm)	(日)	(日)	(日)	(日)
令和元年	9.4	31.0	-11.5	78	4.7	20.4	1,879.0	911.0	61.0	19.0	20	106	32	6	55
2年	9.6	31.8	-9.9	79	4.6	21.0	1,740.7	995.0	74.5	34.5	37	45 ]	29 ]	23 ]	55
3年	9.7	31.2	-9.6	81	4.7	26.2	1,761.1	1,414.0	141.5	38.0	24	109	31	12 ]	53
4年	9.8	28.4	-9.6	79	4.5	17.4	1,923.9	1,280.0	81.5	26.5	34	116	28	11 ]	42
<b>5年</b>	<b>10.6</b>	<b>31.8</b>	<b>-12.2</b>	<b>76</b>	<b>4.5</b>	<b>19.7</b>	<b>1,875.3</b>	<b>978.0</b>	<b>96.5</b>	<b>25.0</b>	<b>29</b>	<b>103</b>	<b>20</b>	<b>22 ]</b>	<b>41</b>
1月	-2.7	9.5	-12.2	67	5.7	15.3	91.7	12.0	4.0	1.5	20	27	0	0 )	3
2月	-1.4	9.3	-9.1	70	4.4	12.5	143.0	42.5	9.5	4.5	29	24	0	0 ]	2
3月	4.3	13.5	-2.9	71	4.0	13.5	209.8	32.0	20.5	3.0	8	11	1	0 )	2
4月	8.1	17.0	1.0	68	4.7	14.7	193.4	76.5	18.5	5.0	-	5	0	0 )	3
5月	12.2	23.8	4.5	75	3.9	9.5	227.7	31.0	9.5	3.0	-	0	4	0	2
6月	16.5	26.6	9.2	84	3.6	10.7	170.3	158.5	37.5	15.0	-	0	8	1 ]	6
7月	21.8	30.8	15.9	86	3.4	10.9	183.4	132.0	96.5	17.5	-	0 )	4 )	2 )	2
8月	24.5	31.8	18.9	89	3.6	13.5	150.7	72.0	17.5	12.5	-	0 )	3 )	7 )	8
9月	21.2	28.4	12.5	84	3.6	10.6	145.2	199.5	41.5	25.0	-	0 )	0 )	6	4
10月	14.1	23.8	4.4	75	4.5	19.7	192.2	69.5	23.5	9.0	-	0 )	0 )	3 )	2
11月	7.7	21.4	-4.3	70	6.3	15.9	102.0	118.5	31.5	9.5	-	12 )	0 )	3	3
12月	0.4	13.1	-6.7	68	6.0	18.1	65.9	34.0	7.0	2.0	9	27	0 )	0	4

※ )は、準正常値。 ]は、資料不足値。 /は、観測を行っていないこと。 -は、統計値を求める期間内に現象が発生しなかったことを示す。

資料：室蘭地方気象台

※ 冬季に観測する要素の統計期間は前年の8月から当年7月までの1年間。雪の観測方法変更（2020年2月3日から自動観測）のため雪日数は2月から7月までの合計。

※ 不照日数とは、1日の日照時間が0.1時間未満をいう。

※ 《登別》は登別地域気象観測所、《室蘭》は室蘭地方気象台の観測資料による。

■季節現象平年値〈室蘭〉

	初冠雪	雪の初日	雪の終日	霜の初日	霜の終日	結氷の初日	結氷の終日
現象月日	10月31日 (鷲別岳)	11月2日	4月19日	11月12日	4月18日 @	11月13日	4月14日 @
統計期間	1991～2020	1991～2020	1991～2020	1991～2020	1991～2019	1991～2020	1991～2019
資料年数	30年	30年	30年	25年	28年	30年	27年

※ 資料年数は、観測された年合計数を表す。

資料：室蘭地方気象台

※ 冬季に観測する要素の統計期間は前年の8月から当年7月までの1年間。

※ 雪の初日、終日の平年値は、自動観測の比較対象となる値を示す。

※ 「@」の付いた値は、参考値です。平年差や平年比に利用できません。

■生物季節観測平年値一覧〈室蘭〉

《植物季節観測》

たんぽぽ	開花	4月	23日
うめ	開花	5月	3日
さくら(そめいよしの)	開花	5月	4日
	満開	5月	9日
やまつつじ	開花	5月	27日
あじさい	開花	8月	6日
かえで	紅葉	11月	7日
	落葉	11月	14日

資料：室蘭地方気象台

《動物季節観測》

ひばり	初鳴	4月	10日
うぐいす	初鳴	4月	20日
もんしろちょう	初見	5月	8日
きあげは	初見	5月	29日

資料：室蘭地方気象台

### 3 人口

#### ■世帯数および人口の推移

住民登録人口：9月30日現在

	世帯数	人 口			対前年 増加率	人口密度	備 考
		総 数	男	女			
	(世帯)	(人)	(人)	(人)	(%)	(人/km <sup>2</sup> )	
<b>令和5年</b>	<b>24,031</b>	<b>44,564</b>	<b>21,299</b>	<b>23,265</b>	<b>△ 2.0</b>	<b>210</b>	
4年	24,232	45,453	21,770	23,683	△ 1.8	214	
3年	24,490	46,287	22,210	24,077	△ 1.3	218	
2年	24,531	46,919	22,501	24,418	△ 1.8	221	
元年	24,785	47,795	22,848	24,947	△ 1.4	225	
平成30年	24,932	48,459	23,156	25,303	△ 1.1	228	
29年	24,937	49,003	23,345	25,658	△ 1.1	231	
28年	24,972	49,526	23,585	25,941	△ 1.3	233	
27年	25,065	50,182	23,892	26,290	△ 0.9	236	
26年	25,051	50,657	24,154	26,503	△ 0.6	239	
25年	24,950	50,944	24,314	26,630	△ 1.2	240	
24年	25,114	51,580	24,594	26,986	△ 0.6	243	
23年	25,031	51,872	24,745	27,127	△ 0.8	245	
22年	24,963	52,279	24,967	27,312	△ 0.7	246	
21年	24,970	52,664	25,182	27,482	△ 0.5	248	
20年	24,889	52,926	25,364	27,562	△ 1.0	250	
19年	24,881	53,472	25,658	27,814	△ 0.6	252	
18年	24,736	53,782	25,756	28,026	△ 0.4	254	
17年	24,593	53,971	25,814	28,157	△ 1.2	254	
16年	24,647	54,622	26,171	28,451	△ 0.3	258	
15年	24,517	54,800	26,325	28,475	△ 0.4	258	
14年	24,249	54,993	26,404	28,589	△ 0.4	259	
13年	23,883	55,207	26,453	28,754	△ 0.9	260	
12年	23,682	55,688	26,715	28,973	△ 0.4	263	
11年	23,405	55,928	26,878	29,050	△ 0.6	264	
10年	23,183	56,243	27,073	29,170	△ 0.8	265	
9年	22,993	56,717	27,354	29,363	△ 0.9	267	
8年	22,878	57,220	27,715	29,505	△ 0.3	270	
7年	22,624	57,367	27,810	29,557	0.4	270	
6年	20,981	57,117	27,685	29,432	0.4	269	
5年	20,615	56,916	27,596	29,320	△ 0.2	268	
4年	20,381	57,003	27,707	29,296	0.7	269	
3年	19,952	56,593	27,464	29,129	0.0	267	
2年	19,629	56,584	27,522	29,062	0.1	267	
元年	19,383	56,552	27,516	29,036	△ 0.5	267	
昭和63年	19,229	56,837	27,683	29,154	△ 1.1	266	
62年	19,238	57,467	28,094	29,373	△ 1.4	269	
61年	19,199	58,280	28,643	29,637	△ 1.1	273	
60年	19,120	58,950	29,093	29,857	△ 0.5	276	
59年	19,134	59,260	29,377	29,883	△ 0.4	277	
58年	19,074	59,481	29,621	29,860	1.2	278	
57年	18,745	58,747	29,249	29,498	1.6	275	
56年	18,305	57,830	28,818	29,012	1.0	271	
55年	17,882	57,276	28,550	28,726	2.6	268	

※ 対前年増加率については、小数点第2位を四捨五入。

資料：市民サービスグループ

■町名別世帯数および人口

令和5年9月30日現在 単位：世帯、人

	世帯数	男	女	総数		世帯数	男	女	総数		世帯数	男	女	総数		世帯数	男	女	総数
カルルス町	11	8	12	20	幌別町	931	764	853	1,617	片倉町	548	495	533	1,028	新生町	2,323	2,055	2,236	4,291
上登別町	16	12	13	25	1丁目	50	42	42	84	1丁目	52	40	42	82	1丁目	540	462	480	942
登別温泉町	454	263	331	594	2丁目	46	39	37	76	2丁目	100	84	109	193	2丁目	474	423	473	896
中登別町	345	219	231	450	3丁目	113	92	98	190	3丁目	121	102	104	206	3丁目	448	386	428	814
登別東町	1,280	1,030	1,165	2,195	4丁目	92	85	83	168	4丁目	99	86	98	184	4丁目	486	468	489	957
1丁目	98	72	82	154	5丁目	115	107	116	223	5丁目	133	136	134	270	5丁目	320	258	304	562
2丁目	208	172	195	367	6丁目	140	121	121	242	6丁目	43	47	46	93	6丁目	55	58	62	120
3丁目	117	96	94	190	7丁目	76	70	67	137	新川町	954	856	918	1,774	栄町	695	602	662	1,264
4丁目	415	324	367	691	8丁目	299	208	289	497	1丁目	15	10	13	23	1丁目	199	193	210	403
5丁目	442	366	427	793	来馬町	11	11	11	22	2丁目	242	205	207	412	2丁目	99	87	92	179
登別本町	598	497	526	1,023	常盤町	1,096	1,013	1,209	2,222	3丁目	166	156	170	326	3丁目	164	141	164	305
1丁目	137	115	139	254	1丁目	172	143	177	320	4丁目	531	485	528	1,013	4丁目	233	181	196	377
2丁目	334	285	296	581	2丁目	103	98	126	224	鉾山町	7	8	6	14	若草町	2,284	2,056	2,300	4,356
3丁目	127	97	91	188	3丁目	337	282	356	638	桜木町	1,281	1,287	1,422	2,709	1丁目	186	145	194	339
登別港町	20	16	20	36	4丁目	247	252	278	530	1丁目	150	142	134	276	2丁目	610	561	594	1,155
1丁目	20	16	20	36	5丁目	230	234	269	503	2丁目	257	263	313	576	3丁目	433	403	433	836
2丁目	-	-	-	-	6丁目	7	4	3	7	3丁目	202	190	200	390	4丁目	417	369	427	796
札内町	32	30	37	67	中央町	849	669	756	1,425	4丁目	301	276	368	644	5丁目	300	264	297	561
富浦町	135	114	121	235	1丁目	190	141	172	313	5丁目	284	296	296	592	6丁目	338	314	355	669
富浦町	6	9	5	14	2丁目	133	98	97	195	6丁目	87	120	111	231	鷺別町	2,072	1,835	1,998	3,833
1丁目	113	94	103	197	3丁目	128	98	124	222	川上町	1	2	1	3	1丁目	143	113	120	233
2丁目	9	4	9	13	4丁目	32	27	23	50	青葉町	84	71	71	142	2丁目	480	399	410	809
3丁目	-	-	-	-	5丁目	91	69	87	156	緑町	548	553	478	1,031	3丁目	406	362	392	754
4丁目	4	5	2	7	6丁目	141	120	107	227	1丁目	145	137	141	278	4丁目	481	437	495	932
5丁目	3	2	2	4	7丁目	134	116	146	262	2丁目	295	318	327	645	5丁目	294	312	334	646
新栄町	22	19	27	46	柏木町	1,044	920	1,033	1,953	3丁目	107	97	10	107	6丁目	268	212	247	459
幸町	121	107	115	222	1丁目	314	238	311	549	4丁目	1	1	0	1	美園町	1,650	1,479	1,536	3,015
1丁目	1	1	1	2	2丁目	144	129	147	276	大和町	72	56	60	116	1丁目	161	134	149	283
2丁目	2	2	2	4	3丁目	263	250	269	519	1丁目	3	3	2	5	2丁目	297	263	268	531
3丁目	26	23	24	47	4丁目	307	288	292	580	2丁目	69	53	58	111	3丁目	328	316	331	647
4丁目	-	-	-	-	5丁目	16	15	14	29	若山町	1,067	1,035	1,097	2,132	4丁目	249	244	256	500
5丁目	91	80	88	168	富士町	1,232	1,033	1,218	2,251	1丁目	129	125	136	261	5丁目	338	292	308	600
6丁目	1	1	0	1	1丁目	153	136	142	278	2丁目	304	269	331	600	6丁目	277	230	224	454
千歳町	1,004	912	910	1,822	2丁目	67	61	59	120	3丁目	271	284	290	574	上鷺別町	82	76	78	154
千歳町	19	19	17	36	3丁目	163	149	165	314	4丁目	363	357	340	697	世帯数				
1丁目	119	105	138	243	4丁目	215	178	206	384	富岸町	1,162	1,196	1,281	2,477	男				
2丁目	99	69	93	162	5丁目	254	195	264	459	富岸町	30	30	32	62	女				
3丁目	155	162	166	328	6丁目	210	170	204	374	1丁目	168	111	165	276	総数				
4丁目	261	241	250	491	7丁目	170	144	178	322	2丁目	741	788	808	1,596	温泉地区	826	502	587	1,089
5丁目	136	134	33	167						3丁目	223	267	276	543	登別地区	2,087	1,706	1,896	3,602
6丁目	215	182	213	395										幌別地区	9,711	8,701	9,534	18,235	
														鷺別地区	11,407	10,390	11,248	21,638	
														<b>総数</b>	<b>24,031</b>	<b>21,299</b>	<b>23,265</b>	<b>44,564</b>	

資料：市民サービスグループ

温泉地区 (カルルス町～中登別町)  
 登別地区 (登別東町～新栄町)  
 幌別地区 (幸町～緑町)  
 鷺別地区 (大和町～上鷺別町)

※ 住民基本台帳による。

■年度別人口動態

各年度末現在 単位：人、世帯

	人 口										世帯数	
	増 加				減 少				増減	年度末人口	年度末	
	総数	出生	転入	その他	総数	死亡	転出	その他			世帯数	
令和4年度	総数	1,789	172	1,598	19	2,589	742	1,839	8	△ 800	44,820	
	男	978	90	880	8	1,437	399	1,034	4	△ 459	21,388	23,995
	女	811	82	718	11	1,152	343	805	4	△ 341	23,432	
3年度	総数	1,803	253	1,541	9	2,544	659	1,879	6	△ 741	45,656	
	男	1,019	136	878	5	1,369	342	1,025	2	△ 350	21,855	24,172
	女	784	117	663	4	1,175	317	854	4	△ 391	23,801	
2年度	総数	1,915	216	1,676	23	2,696	641	2,038	17	△ 781	46,401	
	男	1,097	120	965	12	1,434	322	1,110	2	△ 337	22,218	24,363
	女	818	96	711	11	1,262	319	928	15	△ 444	24,183	
元年度	総数	2,130	282	1,823	25	2,911	667	2,228	16	△ 781	47,176	
	男	1,187	144	1,029	14	1,545	339	1,198	8	△ 358	22,546	24,568
	女	943	138	794	11	1,366	328	1,030	8	△ 423	24,630	
平成30年度	総数	2,259	262	1,982	15	2,812	657	2,133	22	△ 553	47,931	
	男	1,269	141	1,117	11	1,491	332	1,153	6	△ 222	22,889	24,698
	女	990	121	865	4	1,321	325	980	16	△ 331	25,042	

資料：市民サービスグループ

■各種届出件数の推移

各年度末現在 単位：人

	令和4年度			令和3年度		
	総数	本籍人届出	非本籍人届出	総数	本籍人届出	非本籍人届出
総数	1,440	1,118	322	1,516	1,151	365
出生	177	119	58	259	180	79
国籍保留	0	0	0	0	0	0
認知	1	1	0	3	3	0
養子縁組	20	19	1	27	25	2
養子離縁	13	13	0	12	12	0
法73条の2及び69条の2	0	0	0	1	1	0
婚姻	119	107	12	141	123	18
離婚	67	60	7	76	74	2
法77条の2及び75条の2	32	28	4	41	38	3
親権後見・未成年者の後見・後見監督	3	3	0	0	0	0
死亡	747	509	238	679	432	247
失踪	2	2	0	0	0	0
復氏	1	1	0	0	0	0
姻族関係終了	0	0	0	0	0	0
相続人廃除	0	0	0	0	0	0
入籍	58	58	0	80	71	9
分籍	6	6	0	3	3	0
国籍取得	0	0	0	0	0	0
帰化	0	0	0	0	0	0
国籍喪失	0	0	0	0	0	0
国籍選択	1	1	0	0	0	0
外国国籍喪失	0	0	0	0	0	0
氏の変更	4	3	1	4	4	0
名の変更	4	4	0	0	0	0
転籍	142	142	0	162	161	1
就籍	0	0	0	0	0	0
訂正・更正	34	34	0	22	22	0
追完	0	0	0	0	0	0
その他の	0	0	0	1	0	1
不受理申出	9	8	1	5	2	3

※ 参考法令：戸籍法

資料：市民サービスグループ

- 第73条の2 民法第816条第2項の規定によって離縁の際に称していた氏を称しようとする者は、離縁の年月日を届書に記載して、その旨を届け出なければならない。
- 第69条の2 第73条の2の規定は、民法第808条第2項において準用する同法第816条第2項の規定によって縁組の取消しの際に称していた氏を称しようとする場合に準用する。
- 第77条の2 民法第767条第2項（同法第771条において準用する場合を含む。）の規定によって離婚の際に称していた氏を称しようとする者は、離婚の年月日を届書に記載して、その旨を届け出なければならない。
- 第75条の2 第77条の2の規定は、民法第749条において準用する同法第767条第2項の規定によって婚姻の取消しの際に称していた氏を称しようとする場合に準用する。



■国勢調査における町別世帯数および人口の推移

各年10月1日現在 単位：世帯、人

	世帯数			人口									
	令和2年	平成27年	増減	令和2年			平成27年			増減			
				総数	男	女	総数	男	女	総数	男	女	
<b>総数</b>	<b>20,928</b>	<b>21,681</b>	<b>△ 753</b>	<b>46,391</b>	<b>22,146</b>	<b>24,245</b>	<b>49,625</b>	<b>23,533</b>	<b>26,092</b>	<b>△ 3,234</b>	<b>△ 1,387</b>	<b>△ 1,847</b>	
温泉地区	カルルス町	17	25	△ 8	31	13	18	39	15	24	△ 8	△ 2	△ 6
	上登別町	17	17	0	31	16	15	34	15	19	△ 3	1	△ 4
	登別温泉町	512	548	△ 36	676	313	363	818	383	435	△ 142	△ 70	△ 72
	中登別町	205	213	△ 8	1,044	444	600	1,081	470	611	△ 37	△ 26	△ 11
登別地区	登別東町	1,121	1,240	△ 119	2,259	1,040	1,219	2,532	1,148	1,384	△ 273	△ 108	△ 165
	登別本町	516	544	△ 28	1,034	502	532	1,102	520	582	△ 68	△ 18	△ 50
	登別港町	18	26	△ 8	35	16	19	47	26	21	△ 12	△ 10	△ 2
	札内町	31	30	1	73	31	42	79	35	44	△ 6	△ 4	△ 2
	富浦町	117	132	△ 15	244	117	127	294	142	152	△ 50	△ 25	△ 25
新栄町	18	21	△ 3	48	21	27	52	24	28	△ 4	△ 3	△ 1	
幌別地区	幸町	100	101	△ 1	219	110	109	223	105	118	△ 4	5	△ 9
	千歳町	780	794	△ 14	1,982	1,030	952	2,107	1,092	1,015	△ 125	△ 62	△ 63
	幌別町	866	953	△ 87	1,692	791	901	1,972	912	1,060	△ 280	△ 121	△ 159
	来馬町	7	9	△ 2	18	9	9	22	13	9	△ 4	△ 4	0
	常盤町	952	982	△ 30	2,228	1,020	1,208	2,394	1,097	1,297	△ 166	△ 77	△ 89
	中央町	741	810	△ 69	1,476	700	776	1,631	772	859	△ 155	△ 72	△ 83
	柏木町	957	1,018	△ 61	2,088	975	1,113	2,372	1,096	1,276	△ 284	△ 121	△ 163
	富士町	1,054	1,067	△ 13	2,203	1,033	1,170	2,295	1,052	1,243	△ 92	△ 19	△ 73
	片倉町	495	512	△ 17	1,152	564	588	1,227	587	640	△ 75	△ 23	△ 52
	新川町	817	874	△ 57	1,727	836	891	1,952	923	1,029	△ 225	△ 87	△ 138
	鉦山町	9	8	1	16	8	8	17	10	7	△ 1	△ 2	1
	桜木町	1,095	1,090	6	2,675	1,277	1,398	2,722	1,306	1,416	△ 44	△ 27	△ 17
	川上町	1	X	6	3	2	1	X	X	X	△ 44	△ 27	△ 17
	青葉町	79	77	2	269	117	152	284	130	154	△ 15	△ 13	△ 2
緑町	391	372	19	1,087	588	499	999	534	465	88	54	34	
鷺別地区	大和町	54	64	△ 10	118	55	63	135	65	70	△ 17	△ 10	△ 7
	若山町	949	926	23	2,170	1,057	1,113	2,153	1,036	1,117	17	21	△ 4
	富岸町	975	966	9	2,448	1,166	1,282	2,553	1,216	1,337	△ 105	△ 50	△ 55
	新生町	2,059	2,042	17	4,304	2,094	2,210	4,508	2,157	2,351	△ 204	△ 63	△ 141
	栄町	597	646	△ 49	1,220	587	633	1,366	666	700	△ 146	△ 79	△ 67
	若草町	1,972	2,012	△ 40	4,476	2,107	2,369	4,748	2,218	2,530	△ 272	△ 111	△ 161
	鷺別町	1,829	1,907	△ 78	4,140	1,955	2,185	4,459	2,103	2,356	△ 319	△ 148	△ 171
	美園町	1,505	1,582	△ 77	3,044	1,473	1,571	3,246	1,579	1,667	△ 202	△ 106	△ 96
上鷺別町	72	73	△ 1	161	79	82	162	86	76	△ 1	△ 7	6	

※ 平成27年の結果において、川上町は数値が著しく小さいため秘匿されている地域であり、桜木町に合算されている。

資料：国勢調査

■国勢調査における5歳階級別男女人口の推移

各年10月1日現在 単位：人

		令和2年			平成27年			平成22年		
		総数	男	女	総数	男	女	総数	男	女
総	数	46,391	22,146	24,245	49,625	23,533	26,092	51,526	24,514	27,012
	計	4,775	2,480	2,295	5,312	2,726	2,586	6,086	3,110	2,976
年少人口 (0～14歳)	0～4	1,378	701	677	1,508	770	738	1,818	953	865
	5～9	1,544	816	728	1,807	939	868	2,050	1,066	984
	10～14	1,853	963	890	1,997	1,017	980	2,218	1,091	1,127
	計	24,170	12,215	11,955	26,948	13,364	13,584	30,802	15,129	15,673
生産年齢人口 (15～64歳)	15～19	1,974	1,092	882	2,146	1,124	1,022	2,518	1,373	1,145
	20～24	1,608	891	717	1,797	924	873	1,967	1,046	921
	25～29	1,665	900	765	1,851	953	898	2,180	1,064	1,116
	30～34	1,878	968	910	2,169	1,086	1,083	2,827	1,434	1,393
	35～39	2,243	1,129	1,114	2,837	1,455	1,382	3,500	1,755	1,745
	40～44	2,836	1,436	1,400	3,377	1,688	1,689	2,951	1,425	1,526
	45～49	3,441	1,749	1,692	2,873	1,369	1,504	2,909	1,389	1,520
	50～54	2,855	1,366	1,489	2,896	1,373	1,523	2,950	1,426	1,524
	55～59	2,827	1,319	1,508	2,969	1,448	1,521	4,099	1,974	2,125
	60～64	2,843	1,365	1,478	4,033	1,944	2,089	4,901	2,243	2,658
		計	17,287	7,373	9,914	16,602	7,052	9,550	14,612	6,258
老年人口 (65歳以上)	65～69	3,838	1,831	2,007	4,706	2,148	2,558	4,087	1,902	2,185
	70～74	4,436	1,979	2,457	3,842	1,743	2,099	3,633	1,659	1,974
	75～79	3,533	1,538	1,995	3,282	1,446	1,836	2,976	1,335	1,641
	80～84	2,721	1,121	1,600	2,426	1,005	1,421	2,054	834	1,220
	85～89	1,710	626	1,084	1,494	520	974	1,203	354	849
	90～94	772	221	551	654	148	506	535	146	389
	95～99	229	46	183	180	39	141	112	25	87
	100以上	48	11	37	18	3	15	12	3	9
不詳		159	78	81	763	391	372	26	17	9

資料：国勢調査

■令和2年国勢調査における各歳別および男女別人口

		総数	男	女
<b>総数</b>		<b>46,391</b>	<b>22,146</b>	<b>24,245</b>
0～4歳	計	<b>1,378</b>	<b>701</b>	<b>677</b>
	0	243	132	111
	1	273	139	134
	2	268	139	129
	3	266	123	143
5～9歳	計	<b>1,544</b>	<b>816</b>	<b>728</b>
	5	292	157	135
	6	292	158	134
	7	302	176	126
	8	329	170	159
10～14歳	計	<b>1,853</b>	<b>963</b>	<b>890</b>
	10	347	179	168
	11	339	165	174
	12	360	190	170
	13	407	206	201
15～19歳	計	<b>1,974</b>	<b>1,092</b>	<b>882</b>
	15	369	192	177
	16	397	206	191
	17	409	214	195
	18	404	229	175
20～24歳	計	<b>1,608</b>	<b>891</b>	<b>717</b>
	20	337	200	137
	21	267	156	111
	22	298	137	161
	23	360	207	153
25～29歳	計	<b>1,665</b>	<b>900</b>	<b>765</b>
	25	334	186	148
	26	312	166	146
	27	332	172	160
	28	356	186	170
29	331	190	141	

		総数	男	女
30～34歳	計	<b>1,878</b>	<b>968</b>	<b>910</b>
	30	337	165	172
	31	368	201	167
	32	393	214	179
	33	405	208	197
35～39歳	計	<b>2,243</b>	<b>1,129</b>	<b>1,114</b>
	35	365	176	189
	36	488	239	249
	37	439	238	201
	38	464	222	242
40～44歳	計	<b>2,836</b>	<b>1,436</b>	<b>1,400</b>
	40	530	276	254
	41	511	262	249
	42	569	279	290
	43	614	314	300
45～49歳	計	<b>3,441</b>	<b>1,749</b>	<b>1,692</b>
	45	644	324	320
	46	729	370	359
	47	709	381	328
	48	708	353	355
50～54歳	計	<b>2,855</b>	<b>1,366</b>	<b>1,489</b>
	50	605	301	304
	51	587	271	316
	52	626	297	329
	53	599	287	312
55～59歳	計	<b>2,827</b>	<b>1,319</b>	<b>1,508</b>
	55	577	283	294
	56	571	261	310
	57	551	255	296
	58	579	279	300
59	549	241	308	

		総数	男	女
60～64歳	計	<b>2,843</b>	<b>1,365</b>	<b>1,478</b>
	60	519	238	281
	61	547	258	289
	62	568	278	290
	63	604	300	304
65～69歳	計	<b>3,838</b>	<b>1,831</b>	<b>2,007</b>
	65	625	308	317
	66	728	350	378
	67	751	341	410
	68	898	443	455
70～74歳	計	<b>4,436</b>	<b>1,979</b>	<b>2,457</b>
	70	926	410	516
	71	989	419	570
	72	933	433	500
	73	917	427	490
75～79歳	計	<b>3,533</b>	<b>1,538</b>	<b>1,995</b>
	75	635	271	364
	76	709	304	405
	77	719	310	409
	78	735	316	419
80～84歳	計	<b>2,721</b>	<b>1,121</b>	<b>1,600</b>
	80	622	260	362
	81	540	237	303
	82	570	226	344
	83	506	206	300
85～89歳	計	<b>1,710</b>	<b>626</b>	<b>1,084</b>
	85	408	164	244
	86	378	141	237
	87	376	143	233
	88	298	99	199
89	250	79	171	

令和2年10月1日現在 単位：人

		総数	男	女
90～94歳	計	<b>772</b>	<b>221</b>	<b>551</b>
	90	219	69	150
	91	172	53	119
	92	154	42	112
	93	120	33	87
95～99歳	計	<b>229</b>	<b>46</b>	<b>183</b>
	95	77	21	56
	96	64	9	55
	97	43	7	36
	98	30	8	22
99	15	1	14	
100歳以上		<b>48</b>	<b>11</b>	<b>37</b>
不詳		159	78	81

資料：国勢調査

■道内都市の国勢調査人口および世帯数の推移

各年10月1日現在 単位：人、世帯

	人 口						世 帯						
	令 和 2 年			前回人口との比較			平 成 27 年			令 和 2 年	前回世帯との比較		平 成 27 年
	総 数	男	女	増 減	伸 率(%)	総 数	男	女	増 減		伸 率(%)		
全 道 計	5,224,614	2,465,088	2,759,526	△ 157,119	△ 2.9	5,381,733	2,537,089	2,844,644	2,476,846	32,036	1.3	2,444,810	
市 計	4,310,477	2,023,753	2,286,724	△ 84,695	△ 1.9	4,395,172	2,063,947	2,331,225	2,063,614	41,916	2.1	2,021,698	
<b>登 別 市</b>	<b>46,391</b>	<b>22,146</b>	<b>24,245</b>	<b>△ 3,234</b>	<b>△ 6.5</b>	<b>49,625</b>	<b>23,533</b>	<b>26,092</b>	<b>20,928</b>	<b>△ 753</b>	<b>△ 3.5</b>	<b>21,681</b>	
札幌市	1,973,395	918,682	1,054,713	21,039	1.1	1,952,356	910,614	1,041,742	969,161	47,324	5.1	921,837	
函館市	251,084	113,965	137,119	△ 14,895	△ 5.6	265,979	120,376	145,603	121,793	△ 2,157	△ 1.7	123,950	
小樽市	111,299	50,136	61,163	△ 10,625	△ 8.7	121,924	54,985	66,939	52,817	△ 2,649	△ 4.8	55,466	
旭川市	329,306	152,108	177,198	△ 10,299	△ 3.0	339,605	156,402	183,203	156,195	448	0.3	155,747	
室蘭市	82,383	40,390	41,993	△ 6,181	△ 7.0	88,564	43,143	45,421	41,766	△ 1,850	△ 4.2	43,616	
釧路市	165,077	77,506	87,571	△ 9,665	△ 5.5	174,742	82,185	92,557	80,349	△ 1,729	△ 2.1	82,078	
帯広市	166,536	79,623	86,913	△ 2,791	△ 1.6	169,327	80,994	88,333	80,175	2,468	3.2	77,707	
北見市	115,480	54,729	60,751	△ 5,746	△ 4.7	121,226	58,020	63,206	55,188	△ 1,014	△ 1.8	56,202	
夕張市	7,334	3,381	3,953	△ 1,509	△ 17.1	8,843	4,092	4,751	3,807	△ 732	△ 16.1	4,539	
岩見沢市	79,306	37,105	42,201	△ 5,193	△ 6.1	84,499	39,319	45,180	35,584	△ 571	△ 1.6	36,155	
網走市	35,759	18,060	17,699	△ 3,318	△ 8.5	39,077	19,819	19,258	17,253	△ 782	△ 4.3	18,035	
留萌市	20,114	9,649	10,465	△ 2,107	△ 9.5	22,221	10,516	11,705	9,816	△ 586	△ 5.6	10,402	
苫小牧市	170,113	83,522	86,591	△ 2,624	△ 1.5	172,737	84,605	88,132	80,130	1,832	2.3	78,298	
稚内市	33,563	16,651	16,912	△ 2,817	△ 7.7	36,380	17,809	18,571	16,060	△ 426	△ 2.6	16,486	
美唄市	20,413	9,565	10,848	△ 2,622	△ 11.4	23,035	10,753	12,282	9,434	△ 739	△ 7.3	10,173	
芦別市	12,555	5,762	6,793	△ 2,121	△ 14.5	14,676	6,667	8,009	6,055	△ 807	△ 11.8	6,862	
江別市	121,056	57,523	63,533	420	0.3	120,636	57,391	63,245	53,977	1,994	3.8	51,983	
赤平市	9,698	4,388	5,310	△ 1,407	△ 12.7	11,105	5,025	6,080	4,494	△ 486	△ 9.8	4,980	
紋別市	21,215	9,901	11,314	△ 1,894	△ 8.2	23,109	10,954	12,155	11,214	87	0.8	11,127	
士別市	17,858	8,416	9,442	△ 2,056	△ 10.3	19,914	9,382	10,532	8,184	△ 466	△ 5.4	8,650	
名寄市	27,282	13,322	13,960	△ 1,766	△ 6.1	29,048	14,072	14,976	12,810	△ 276	△ 2.1	13,086	
三笠市	8,040	3,631	4,409	△ 1,036	△ 11.4	9,076	4,075	5,001	3,816	△ 438	△ 10.3	4,254	
根室市	24,636	11,762	12,874	△ 2,281	△ 8.5	26,917	12,862	14,055	11,153	△ 230	△ 2.0	11,383	
千歳市	97,950	49,790	48,160	2,302	2.4	95,648	48,588	47,060	43,809	3,171	7.8	40,638	
滝川市	39,490	18,832	20,658	△ 1,702	△ 4.1	41,192	19,475	21,717	18,688	37	0.2	18,651	
砂川市	16,486	7,607	8,879	△ 1,208	△ 6.8	17,694	8,216	9,478	7,599	△ 259	△ 3.3	7,858	
歌志内市	2,989	1,399	1,590	△ 596	△ 16.6	3,585	1,652	1,933	1,424	△ 241	△ 14.5	1,665	
深川市	20,039	9,362	10,677	△ 1,870	△ 8.5	21,909	10,118	11,791	9,198	△ 471	△ 4.9	9,669	
富良野市	21,131	9,947	11,184	△ 1,805	△ 7.9	22,936	10,783	12,153	9,538	△ 391	△ 3.9	9,929	
恵庭市	70,331	34,088	36,243	629	0.9	69,702	33,781	35,921	30,276	1,430	5.0	28,846	
伊達市	32,826	15,176	17,650	△ 2,169	△ 6.2	34,995	16,279	18,716	14,844	△ 210	△ 1.4	15,054	
北広島市	58,171	27,763	30,408	△ 893	△ 1.5	59,064	28,273	30,791	24,640	1,089	4.6	23,551	
石狩市	56,869	27,324	29,545	△ 567	△ 1.0	57,436	27,548	29,888	23,102	470	2.1	22,632	
北斗市	44,302	20,542	23,760	△ 2,088	△ 4.5	46,390	21,641	24,749	18,337	△ 171	△ 0.9	18,508	
町 村 計	914,137	441,335	472,802	△ 72,424	△ 7.3	986,561	473,142	513,419	413,232	△ 9,880	△ 2.3	423,112	

資料：国勢調査

■人口集中地区面積（DID）および人口密度の推移

各年10月1日現在

		総 数
令和2年	人 口(人)	34,190
	面 積(km <sup>2</sup> )	8.54
	人口密度(人/km <sup>2</sup> )	4003.5
平成27年	人 口(人)	37,774
	面 積(km <sup>2</sup> )	9.50
	人口密度(人/km <sup>2</sup> )	3,976.2
22年	人 口(人)	39,408
	面 積(km <sup>2</sup> )	9.65
	人口密度(人/km <sup>2</sup> )	4,083.7

資料：国勢調査

《人口集中地区》（DID）（Densely Inhabited District）

人口集中地区とは、市区町村の境界内で人口密度の高い基本単位区（原則として人口密度が1km<sup>2</sup>当たり、4,000人以上）が隣接していて、その人口が5,000人以上となる地域をいう。

人口集中地区は、昭和28年の町村合併促進法及び昭和31年の新市町村建設促進法による町村合併や新市の創設などにより市部地域が拡大され、市部・郡部別の地域表章が必ずしも都市的地域と農村的地域の特質を明瞭に示さなくなったため、都市的地域の特質を明らかにする統計上の地域単位として、昭和35年国勢調査から設定されたものである。

■国勢調査における産業別就業者数および構成比の推移

各年10月1日現在 単位：人、%

	令和2年			平成27年			平成22年		
	産業分類	就業者数	構成比	産業分類	就業者数	構成比	産業分類	就業者数	構成比
	<b>総 数</b>	<b>20,102</b>	<b>100.0</b>	<b>総 数</b>	21,048	100.0	<b>総 数</b>	21,938	100.0
1 次 産 業	<b>計</b>	<b>256</b>	<b>1.3</b>	<b>計</b>	258	1.3	<b>計</b>	268	1.3
	農業、林業	171	0.9	農業、林業	168	0.8	農業、林業	170	0.8
	うち農業	165	0.8	うち農業	165	0.8	うち農業	166	0.8
	漁業	85	0.4	漁業	90	0.4	漁業	98	0.5
2 次 産 業	<b>計</b>	<b>4,946</b>	<b>24.6</b>	<b>計</b>	5,055	25.1	<b>計</b>	5,643	26.8
	鉱業、採石業、砂利採取業	2	0.0	鉱業、採石業、砂利採取業	6	0.0	鉱業、採石業、砂利採取業	-	0.0
	建設業	2,439	12.1	建設業	2,481	12.3	建設業	2,774	13.2
	製造業	2,505	12.5	製造業	2,568	12.8	製造業	2,869	13.6
3 次 産 業	<b>計</b>	<b>14,750</b>	<b>73.4</b>	<b>計</b>	15,380	76.5	<b>計</b>	15,957	75.9
	電気・ガス・熱供給・水道業	102	0.5	電気・ガス・熱供給・水道業	105	0.5	電気・ガス・熱供給・水道業	107	0.5
	情報通信業	110	0.5	情報通信業	115	0.6	情報通信業	160	0.8
	運輸業、郵便業	1,095	5.4	運輸業、郵便業	1,148	5.7	運輸業、郵便業	1,287	6.1
	卸売業、小売業	3,129	15.6	卸売業、小売業	3,230	16.1	卸売業、小売業	3,662	17.4
	金融業、保険業	285	1.5	金融業、保険業	284	1.5	金融業、保険業	362	1.7
	不動産業、物品賃貸業	265	1.3	不動産業、物品賃貸業	251	1.2	不動産業、物品賃貸業	220	1.0
	学術研究、専門・技術サービス業	378	1.9	学術研究、専門・技術サービス業	400	2.0	学術研究、専門・技術サービス業	418	2.0
	宿泊業、飲食サービス業	1,682	8.4	宿泊業、飲食サービス業	1,839	9.1	宿泊業、飲食サービス業	2,000	9.5
	生活関連サービス業、娯楽業	696	3.5	生活関連サービス業、娯楽業	834	4.1	生活関連サービス業、娯楽業	836	4.0
	教育、学習支援業	963	4.8	教育、学習支援業	989	4.9	教育、学習支援業	1,014	4.8
	医療、福祉	3,158	15.7	医療、福祉	3,069	15.3	医療、福祉	2,818	13.5
	複合サービス事業	178	0.9	複合サービス事業	203	1.0	複合サービス事業	132	0.6
	サービス業（他に分類されないもの）	1,591	7.9	サービス業（他に分類されないもの）	1,749	8.7	サービス業（他に分類されないもの）	1,676	8.0
	公務（他に分類されるものを除く）	1,118	5.6	公務（他に分類されるものを除く）	1,164	5.8	公務（他に分類されるものを除く）	1,265	6.0
分類不能	150	0.7		355	1.8		70	0.3	

※ 男女別15歳以上就業者数。

資料：国勢調査

## 4 農業

### ■主副業別経営体数または専業・兼業別農家数及びその割合の推移（販売農家総数）

各年2月1日現在

	総数	主業		準副業		副業的		総数	専業		第1種兼業		第2種兼業	
		実数	%	実数	%	実数	%		実数	%	実数	%	実数	%
令和2年	26	13	50.0	-	-	13	50.0	...	...	...	...	...	...	...
平成27年	31	16	51.6	2	6.5	13	41.9	31	18	58.1	5	16.1	8	25.8
22年	...	...	...	...	...	...	...	37	17	45.9	7	18.9	13	35.1

※ 主副業別の統計が定着したことから、令和2年から専業・兼業別農家数の把握が廃止されている。

資料：農林業センサス

※ 令和2年は、販売農家総数ではなく個人経営体総数。

※ 平成22年は、世界農林業センサスの結果を参照している。

### ■男女・年齢別世帯員数および農業従事者数の推移（販売農家総数）

各年2月1日現在 単位：人

	総数	男					女				
		14歳以下	15歳～19歳	20歳～29歳	30歳～59歳	60歳以上	14歳以下	15歳～19歳	20歳～29歳	30歳～59歳	60歳以上
		令和2年	79	4	3	2	13	19	4	2	3
世帯員数	79	4	3	2	13	19	4	2	3	12	17
農業従事者数	57	-	1	2	13	16	-	-	1	9	15
平成27年	102	9	4	1	15	25	5	4	1	14	24
世帯員数	102	9	4	1	15	25	5	4	1	14	24
農業従事者数	65	-	-	1	15	22	-	-	-	12	15
22年	135	13	2	1	23	27	9	3	6	24	27
世帯員数	135	13	2	1	23	27	9	3	6	24	27
農業従事者数	90	-	-	1	23	25	-	-	1	21	19

※ 令和2年は、販売農家総数ではなく個人経営体総数。

資料：農林業センサス

※ 平成22年は、世界農林業センサスの結果を参照している。

### ■経営耕地面積規模別経営体数及び面積（農業経営体総数）

令和2年2月1日現在

	経営体数		面積	
	実数	割合	実数 [ha]	割合
総数	36	100.0%	955	100.0%
経営耕地なし	3	8.3%	...	...
0.3 ha未満	-	-	-	-
0.3 ～ 1 ha未満	-	-	-	-
1 ～ 3 ha未満	8	22.2%	16	1.7%
3 ～ 5 ha未満	1	2.8%	3	0.3%
5 ～ 10 ha未満	2	5.6%	14	1.5%
10 ～ 20 ha未満	4	11.1%	47	4.9%
20 ～ 30 ha未満	3	8.3%	66	6.9%
30 ～ 50 ha未満	8	22.2%	323	33.8%
50 ha以上	7	19.4%	485	50.8%

※ 四捨五入により、各面積区分の合計が総数に一致していない。

資料：農林業センサス

### ■経営土地利用別経営体数と面積の推移（農業経営体総数）

各年2月1日現在 単位：ha、戸

	経営体数	耕地面積	地						過去1年間に利用した牧草地		
			田		畑		樹園地				
			実農家数	面積	実農家数	面積	実農家数	面積			
令和2年	33	955.00	-	-	38	954.00	...	...	1	1	...
平成27年	39	989.39	-	-	38	987.39	159.67	827.72	1	2.00	...
22年	44	1,045.72	-	-	44	1,045.72	114.60	931.12	-	-	...

※ 平成22年は、世界農林業センサスの結果を参照している。

資料：農林業センサス

### ■家畜飼養戸数および頭数の推移（農業経営体総数）

各年2月1日現在

	乳牛		肉牛		馬		豚		綿羊		採卵鶏	
	経営体数	頭数	経営体数	頭数	経営体数	頭数	経営体数	頭数	経営体数	頭数	経営体数	頭数
令和2年	9	562	12	X	...	...	1	X	...	...	1	-
平成27年	13	651	9	X	...	...	2	X	...	...	-	-
22年	12	714	11	1,971	...	...	2	X	...	...	1	X

※ 平成22年は、世界農林業センサスの結果を参照している。

資料：農林業センサス

## 5 漁業

### ■漁業経営実態の推移

各年12月末現在

	漁船勢力（動力漁船）				経営体数	漁従事者数	水揚量	水揚高
	総数	5t未満	5t～10t	10t～20t				
	(隻)	(隻)	(隻)	(隻)	(戸)	(人)	(t)	(千円)
令和4年	<b>60</b>	<b>44</b>	<b>15</b>	<b>1</b>	<b>33</b>	<b>86</b>	<b>3,289</b>	<b>771,225</b>
3年	61	45	15	1	33	90	2,690	543,984
2年	62	46	15	1	38	90	2,436	639,173
元年	63	47	15	1	42	90	2,941	666,081
平成30年	62	46	15	1	40	91	2,889	848,442

資料：農林水産グループ

### ■漁業別水揚量・水揚高の推移

各年12月末現在 単位：t、千円

	総数		さけ定置網		すけとうだら刺網		かれい刺網		めぬけ刺網		かにかご		えびかご		小型機船底びき網		採藻漁業		その他	
	数量	水揚高	数量	水揚高	数量	水揚高	数量	水揚高	数量	水揚高	数量	水揚高	数量	水揚高	数量	水揚高	数量	水揚高	数量	水揚高
令和4年	<b>3,289</b>	<b>771,225</b>	<b>484</b>	<b>157,488</b>	<b>2,412</b>	<b>262,287</b>	<b>28</b>	<b>7,670</b>	<b>7</b>	<b>3,338</b>	<b>21</b>	<b>101,314</b>	<b>1</b>	<b>2,082</b>	<b>95</b>	<b>58,396</b>	<b>4</b>	<b>450</b>	<b>237</b>	<b>178,200</b>
3年	2,690	543,984	397	92,832	1,914	170,701	42	8,698	6	2,363	20	96,766	0	1,090	101	41,246	4	480	206	129,808
2年	2,436	639,173	369	242,168	1,745	191,576	60	10,067	2	1,143	17	76,212	0	538	0	0	4	450	239	117,019
元年	2,941	666,081	341	197,307	2,216	226,843	40	6,948	11	4,557	8	61,582	0	424	140	48,635	2	240	183	119,545
平成30年	2,889	848,442	413	267,874	1,946	269,540	92	15,573	19	8,560	19	67,456	3	4,689	147	47,466	4	420	246	166,864

資料：農林水産グループ

### ■魚種別水揚量・水揚高の推移

	総数		すけとうだら		ひらめ		かれい		さけ		ます		めぬけ		たら		その他の魚類	
	数量	水揚高	数量	水揚高	数量	水揚高	数量	水揚高	数量	水揚高	数量	水揚高	数量	水揚高	数量	水揚高	数量	水揚高
令和4年	<b>3,289</b>	<b>771,225</b>	<b>2,412</b>	<b>256,883</b>	<b>6</b>	<b>5,676</b>	<b>169</b>	<b>20,150</b>	<b>91</b>	<b>82,325</b>	<b>37</b>	<b>16,229</b>	<b>0</b>	<b>230</b>	<b>27</b>	<b>7,584</b>	<b>263</b>	<b>69,718</b>
3年	2,690	543,984	1,905	166,338	3	2,448	133	16,690	45	49,127	34	11,224	0	362	34	5,747	280	43,109
2年	2,436	639,173	1,729	186,056	4	3,481	79	15,460	242	222,479	25	11,363	0	259	57	11,057	127	25,163
元年	2,941	666,081	2,179	215,273	6	5,942	94	19,827	266	181,129	22	8,318	0	258	37	5,820	80	25,256
平成30年	2,889	848,442	1,941	264,808	4	4,025	132	23,856	325	249,927	18	7,792	0	233	37	8,302	76	23,662

各年12月末現在 単位：t、千円

い か		た こ		毛 が に		え び		ホッキ貝		さら貝・えぞばか貝等		こんぶ		その他の水産物	
数量	水揚高	数量	水揚高	数量	水揚高	数量	水揚高	数量	水揚高	数量	水揚高	数量	水揚高	数量	水揚高
<b>47</b>	<b>19,990</b>	<b>43</b>	<b>39,732</b>	<b>19</b>	<b>100,084</b>	<b>1</b>	<b>2,082</b>	<b>76</b>	<b>45,927</b>	<b>19</b>	<b>12,470</b>	<b>4</b>	<b>450</b>	<b>75</b>	<b>91,695</b>
50	15,778	44	26,376	17	95,324	0	1,090	83	32,250	19	9,494	4	480	39	68,147
25	5,526	86	36,629	14	75,520	0	538	0	0	0	0	4	450	44	45,192
22	9,596	44	21,704	6	60,923	1	424	98	38,081	44	11,088	2	240	40	62,202
18	5,608	109	82,228	13	64,096	3	4,689	82	36,254	67	11,779	4	420	60	60,763

資料：農林水産グループ

## 6 事業所

### ■産業別事業所数および従業者数の推移

単位：事業所、人

	総数	第1次産業		第2次産業			第3次産業								その他
		計	農業、林業 漁業	計	鉱業、採石 業、砂利採取業	建設業	製造業	計	電気・ガス ・熱供給 ・水道業	情報通信業 運輸業、郵便業	卸売業、小売業 宿泊業、飲食サ ービス業	金融業、保険 業	不動産業、物 品賃貸業	学術研究、専 門・技術サービ ス業、生活関連 サービス業、娯楽 業、複合サービ ス事業、サービ ス業	
令和3年	1,511	10	10	295	-	226	69	1,206	1	48	546	20	100	319	172
〔事業所 従業者〕	13,083	62	62	2,431	-	1,449	982	10,590	9	683	4,859	103	272	1,903	2,761
平成28年	1,542	7	7	299	1	220	78	1,236	-	44	585	25	101	321	160
〔事業所 従業者〕	13,712	36	36	2,486	1	1,473	1,012	11,190	-	705	5,230	145	300	2,050	2,760
26年	1,685	9	9	314	1	225	88	1,362	6	48	627	26	107	342	206
〔事業所 従業者〕	15,228	73	73	2,489	1	1,487	1,001	12,666	58	740	5,296	143	303	2,095	4,031
24年	1,660	10	10	331	1	247	83	1,319	-	56	642	26	104	354	137
〔事業所 従業者〕	13,882	128	128	2,831	1	1,595	1,235	10,923	-	868	5,198	136	267	2,024	2,430
21年	1,880	12	12	356	1	265	90	1,512	8	59	724	28	108	379	206
〔事業所 従業者〕	16,706	148	148	3,048	1	1,811	1,236	13,510	74	980	5,705	153	251	2,349	3,998

※ 調査期日は、令和3年、平成28年は6月1日、平成26、21年は7月1日、平成24年は2月1日。

※ 平成28、24年は国・地方公共団体が対象外のため、その他に含まれていない。

※

資料：経済センサス活動調査  
経済センサス基礎調査

### ■従業者規模別事業所数

令和3年6月1日現在 単位：事業所、人

	総数	農業、林業 漁業	鉱業、採石 業、砂利採取業	建設業	製造業	電気・ガ ス・熱供 給・水道 業	情報通信業 運輸業、郵便業	卸売業、小売業 宿泊業、飲食 サービス業	金融業、保 険業	不動産業、物 品賃貸業	学術研究、専門・ 技術サービス業 生活関連サービ ス業、娯楽業、複 合サービス事業 サービス業	その他
総数	1,511	10	-	226	69	1	48	546	20	100	319	172
〔事業所 従業者〕	13,083	62	-	1,449	982	9	683	4,859	103	272	1,903	2,761
1~4人	872	4	-	117	24	-	8	298	13	84	245	79
〔事業所 従業者〕	1,782	10	-	270	50	-	26	632	37	123	480	154
5~9人	314	5	-	62	21	1	18	119	2	10	40	36
〔事業所 従業者〕	2,078	35	-	411	131	9	130	790	13	64	256	239
10~19人	190	1	-	32	11	-	13	74	4	5	16	34
〔事業所 従業者〕	2,481	17	-	394	143	-	181	964	53	61	209	459
20~29人	52	-	-	11	4	-	2	22	-	1	5	7
〔事業所 従業者〕	1,217	-	-	254	94	-	44	501	-	24	129	171
30人以上	70	-	-	3	9	-	6	26	-	-	10	16
〔事業所 従業者〕	5,525	-	-	120	564	-	302	1,972	-	-	829	1,738
派遣・下請 のみの事業所	13	-	-	1	-	-	1	7	1	-	3	-
〔事業所 従業者〕	-	-	-	-	-	-	-	-	-	-	-	-
国・地方公共 団体	69	-	-	-	-	5	-	1	-	1	4	58
〔事業所 従業者〕	1,648	-	-	-	-	58	-	28	-	4	58	1,500

資料：経済センサス活動調査、経済センサス基礎調査



■産業中分類別工場数・従業者数および製造品出荷額等の推移

各年6月1日現在 単位：箇所、人、万円

	総数	食料品	飲料・ たばこ ・飼料	繊維工業	木材・ 木製品	家具・ 装備品	印刷・ 関連産業	化学工業	石油製品・ 石炭製品	プラス チック 製 品	なめし革 ・同製品 毛 皮	窯業・ 土石製品	鉄鋼業	金属製品	はん用・ 生産用 機械器具	電気・電子 デバイス・ 機械器具	輸送用 機械器具	その他
令和4年	35	9	-	1	-	1	1	1	1	-	-	8	-	6	4	2	1	-
事業所数	828	260	-	6	-	5	5	49	4	-	-	160	-	199	72	61	7	-
従業者数	1,813,763	489,852	-	X	-	X	X	X	X	-	-	516,722	-	496,119	X	X	X	-
製造品出荷額等																		
3年	35	9	-	1	-	1	1	1	1	-	-	8	-	6	4	2	1	-
事業所数	789	233	-	6	-	5	5	54	5	-	-	166	-	185	63	60	7	-
従業者数	1,660,448	429,334	-	X	-	X	X	X	X	-	-	390,323	-	439,445	X	X	X	-
製造品出荷額等																		
2年	36	12	-	1	-	-	1	1	1	-	-	8	1	6	3	1	1	-
事業所数	742	197	-	6	-	-	5	52	8	-	-	157	15	182	86	29	5	-
従業者数	2,124,680	300,354	-	X	-	-	X	X	X	-	-	519,840	X	836,120	X	X	X	-
製造品出荷額等																		
令和元年	40	14	-	1	1	-	1	1	1	-	-	9	1	6	3	1	1	-
事業所数	781	232	-	6	4	-	5	53	6	-	-	154	16	178	93	28	6	-
従業者数	2,142,314	311,720	-	X	X	-	X	X	X	-	-	627,455	X	834,329	X	X	X	-
製造品出荷額等																		
平成30年	40	13	-	1	1	-	1	1	1	-	-	9	1	6	4	1	1	-
事業所数	791	230	-	6	5	-	5	51	6	-	-	151	17	179	107	28	6	-
従業者数	1,932,939	287,691	-	X	X	-	X	X	X	-	-	475,740	X	761,942	X	X	X	-
製造品出荷額等																		

※ 従業者4人以上の事業所である。

※ 製造品出荷額等は前年1年間（1月～12月）の数値である。

※ 令和3年は経済センサス-活動調査で、個人経営を含まない集計結果であり、工業統計調査とは接続しない。

※ 令和4年は、総務省・経済産業省「経済構造実態調査」調査票情報を利用して登別市で集計したものである。

資料：工業統計調査

経済センサス-活動調査

経済構造実態調査

■産業中分類別商店数・従業者数および商品販売額の推移

単位：箇所、人、万円

	総数	卸売業								無店舗
		計	計	各種商品	繊維・衣 服・身の まわり品	飲食料品	(機械器具)		その他	
							自動車・ 自転車	家具・ じゅう器・ 機械器具		
平成26年	298	46	252	3	36	64	36	106	7	
事業所数	2,380	280	2,100	255	116	802	146	758	23	
従業者数	4,989,776	1,258,020	3,731,756	X	115,719	1,424,689	368,415	X	51,758	
年間販売額										
19年	433	55	378	3	39	118	29	34	155	
事業所数	3,003	303	2,700	271	130	1,045	121	184	949	
従業者数	5,682,202	1,115,532	4,566,670	527,414	144,315	1,735,515	338,610	286,021	1,534,795	
年間販売額										
16年	503	72	431	4	51	142	28	41	165	
事業所数	3,582	426	3,156	242	170	1,198	151	216	1,179	
従業者数	6,242,616	1,574,954	4,667,662	X	177,176	1,768,576	X	354,651	1,451,685	
年間販売額										
14年	490	54	436	4	52	142	30	33	175	
事業所数	3,494	377	3,117	307	178	1,164	150	101	1,217	
従業者数	6,291,292	1,510,648	4,780,644	650,617	183,082	1,662,301	X	X	1,716,292	
年間販売額										
11年	558	76	482	1	57	159	28	34	203	
事業所数	3,886	524	3,362	X	186	1,403	141	114	1,259	
従業者数	6,840,523	1,694,991	5,145,532	X	221,126	1,956,902	385,023	268,582	1,724,288	
年間販売額										

※ 各年7月1日（平成14、16、19年は6月1日）現在。

※ 産業分類の（ ）は、平成26年調査。

※ 平成26年調査は、日本標準産業分類の改定及び調査設計の大幅変更を行ったことに伴い、前回実施の平成19年調査とは接続しない。

資料：商業統計調査

## 7 経済

### ■北海道消費者物価指数《10大費目》の推移

令和2年=100

		総合	食料	住居	光熱・水道	家具・家事用品	被服及び履き物	保健医療	交通・通信	教育	教養・娯楽	諸雑費	生鮮食品を除く総合
平成30年	平均	99.5	97.5	98.0	103.5	94.6	96.7	99.2	101.5	120.1	99.0	101.9	99.5
令和元年	平均	100.0	98.0	98.8	104.5	96.6	97.8	100.1	100.6	116.7	100.3	102.2	100.2
	2年	平均	100.0	100.0	100.0	100.0	100.0	100.0	100.0	100.0	100.0	100.0	100.0
	3年	平均	100.0	100.0	100.4	104.9	101.8	100.2	98.5	95.1	99.2	101.5	101.7
	4年	平均	103.2	105.4	101.5	119.1	105.9	104.3	98.5	93.9	99.6	102.6	103.0
	<b>5年</b>	<b>平均</b>	<b>106.9</b>	<b>114.3</b>	<b>103.3</b>	<b>115.3</b>	<b>113.7</b>	<b>106.8</b>	<b>100.5</b>	<b>96.3</b>	<b>100.1</b>	<b>107.0</b>	<b>106.4</b>
	1月	105.7	111.1	103.1	122.9	108.6	101.1	99.2	95.0	99.5	102.9	104.2	105.1
	2月	105.0	111.6	103.2	112.8	108.9	102.4	99.4	94.8	99.5	103.5	104.7	104.4
	3月	105.3	112.0	103.2	112.5	111.6	104.2	100.0	95.4	99.5	102.7	104.5	104.8
	4月	106.0	113.1	103.2	112.5	114.5	108.2	99.5	94.7	100.3	106.2	105.2	105.6
	5月	106.2	114.7	103.2	109.2	113.9	107.6	100.3	94.8	100.3	106.8	105.4	105.6
	6月	106.7	114.0	103.3	116.7	112.5	107.7	100.7	95.1	100.3	106.0	105.2	106.4
	7月	107.1	114.3	103.4	115.1	115.6	105.3	100.6	97.0	100.3	108.1	105.3	106.9
	8月	107.6	114.7	103.4	114.3	115.2	105.7	100.7	98.4	100.3	109.9	105.7	107.3
	9月	108.0	115.9	103.4	115.3	116.3	109.2	100.9	97.7	100.3	108.9	106.1	107.5
	10月	108.8	117.4	103.4	119.3	116.4	109.7	101.2	97.0	100.3	110.2	106.0	108.0
	11月	108.5	116.8	103.4	116.9	115.2	111.2	101.8	97.5	100.3	109.1	106.1	107.9
	12月	108.3	116.4	103.4	116.7	115.4	109.4	101.5	98.0	100.3	109.5	105.2	107.7

資料：北海道総合政策部情報統計局

### ■たばこ売り渡し状況の推移

各年度末現在 単位：本

	令和4年度	令和3年度	令和2年度	令和元年度	平成30年度
総数	65,219,805	63,831,776	64,508,873	69,601,780	73,594,701
前年比 (%)	102.17	98.95	92.68	94.57	94.06
4月	5,333,466	5,326,500	5,162,722	5,996,313	5,754,189
5月	5,322,325	5,154,443	5,368,826	5,978,931	6,634,582
6月	5,529,064	5,409,298	5,677,916	5,796,553	6,346,149
7月	5,477,628	5,776,464	5,437,757	5,950,623	6,269,842
8月	5,681,866	5,534,286	5,646,506	6,420,679	6,392,908
9月	5,651,562	7,196,739	7,566,990	6,080,788	8,248,363
10月	5,439,778	3,944,227	4,366,623	5,606,201	4,674,698
11月	5,354,857	5,066,306	4,774,751	5,530,629	5,573,799
12月	6,059,964	5,447,511	5,797,197	6,268,178	6,621,694
1月	5,028,675	4,884,196	4,744,883	5,163,685	5,696,349
2月	5,068,471	4,628,529	4,693,760	5,447,229	5,431,207
3月	5,272,149	5,463,277	5,270,942	5,361,971	5,950,921

※ 数値は、卸売店から小売店へ売り渡した本数である。

資料：税務グループ

### ■酒消費量の推移

各年度末現在 単位：kl

	総数	清酒	合成清酒	焼酎	ビール	発泡酒	ウイスキー類	その他
令和4年度	2,050	109	3	235	544	209	40	910
3年度	1,954	103	4	237	462	222	39	887
2年度	2,030	110	3	256	443	234	41	943
元年度	2,009	110	4	234	518	236	41	866
平成30年度	2,255	131	4	274	582	266	43	955

資料：室蘭酒販協同組合

### ■手形交換高状況の推移

各年12月末現在 単位：枚、千円

	手形交換高			不渡手形	
	枚数	金額	差額	枚数	金額
令和3年	48,663	70,875,993	36,364,354	0	0
2年	49,598	71,416,568	34,780,698	0	0
元年	53,506	72,538,073	35,345,433	3	19,920
平成30年	53,870	70,905,443	34,187,609	0	0
29年	55,731	68,140,594	31,243,608	4	2,096

※ 数値は室蘭・登別・白老の合計数値である。

資料：室蘭銀行協会

※ 室蘭手形交換所の手形交換業務終了、廃止（令和4年11月）

## 8 建設

### ■道路状況の推移

各年度末現在 単位：m

	国 道		道 道		市 道	
	実延長	舗装延長	実延長	舗装延長	実延長	舗装延長
			(km)	(km)		
<b>令和4年度</b>	<b>16,471</b>	<b>16,471</b>	<b>67.2</b>	<b>66.4</b>	<b>298,532</b>	<b>273,162</b>
3年度	16,471	16,471	67.2	66.4	298,549	273,178
2年度	16,471	16,471	67.2	66.4	295,952	270,581
元年度	16,471	16,471	67.2	66.4	295,766	270,155
平成30年度	16,471	16,471	67.2	66.4	295,516	270,018

資料：国土交通省北海道開発局室蘭開発建設部  
 ：北海道胆振総合振興局室蘭建設管理部  
 ：土木・公園グループ

### ■橋梁状況の推移

令和5年3月31日現在 単位：m

	総 数		永 久 橋		木 橋	
	基 数	延 長	基 数	延 長	基 数	延 長
<b>総 数</b>	<b>157</b>	<b>4,911</b>	<b>157</b>	<b>4,911</b>	-	-
国 道	8	398	8	398	-	-
道 道	43	2,488	43	2,488	-	-
市 道	106	2,025	106	2,025	-	-

資料：国土交通省北海道開発局室蘭開発建設部  
 ：北海道胆振総合振興局室蘭建設管理部  
 ：土木・公園グループ

■河川の種類およびその現況

《二級河川》 令和5年3月31日現在 単位：km			
河川名	総延長	改修済延長	
登別川	5.50	4.1	
クスリサンベツ川	5.00	2.7	
胆振幌別川	14.50	3.2	
来馬川	8.50	1.4	
鷺別川	6.00	1.9	
富岸川	3.00	1.4	
ボンアヨロ川	6.50	4.1	
岡志別川	2.10	2.10	
上鷺別・富岸川	0.20	0.20	
西富岸川	1.50	1.5	

《準用河川》 令和5年3月31日現在 単位：km			
河川名	総延長	改修済延長	
ボンアヨロ川	0.60	-	
富浦川	0.80	0.80	
岡志別川	0.65	0.65	
上鷺別富岸川	2.20	1.90	
伏古別川	2.22	1.61	
新徳消川	0.90	0.60	
ヤンケシ川	1.60	1.30	
サト岡志別川	1.70	1.70	

《普通河川》 令和5年3月31日現在 単位：km			
河川名	総延長	改修済延長	
ボンアヨロ川	0.50	-	
クスリサンベツ川 (成田の沢川)	1.20	-	
カムイ川	0.50	-	
緑川	0.40	-	
大谷の沢川	1.00	-	
岡志別ワキの沢川	2.40	2.40	
岡志別三原の沢川	1.40	0.80	
クスリサンベツ川 (大学沢の川)	2.40	0.09	
ヒガシオマベツ川	2.00	-	
ニシオマベツ川	3.10	-	
岡志別川	6.23	1.50	
サト岡志別川	5.15	1.79	
岡志別古川	2.90	2.42	
ボン来馬川	8.00	-	
ノボリトラシナイ川	4.10	0.10	
第一沢川	2.10	-	
第二沢川	2.70	-	
鷺別来馬川	5.70	-	
幌别来馬川	9.50	-	
富岸第一沢川	2.10	-	
西富岸川	2.70	0.35	
上鷺別川	2.40	0.30	
第三沢川	1.60	-	
新徳消川	1.30	-	
シミズ川	0.80	-	
徳消川	1.80	1.80	
ボンヤンケシ川	1.10	0.20	
富岸川	4.80	-	
川上古川	1.35	0.73	
登別川	7.40	0.80	
クスリサンベツ川	2.60	0.10	
若草町6丁目の沢川	0.60	-	
サンライバの沢川	0.40	0.09	
タイライの沢川	4.60	-	

資料：土木・公園グループ

■家屋概況の推移

各年1月1日現在 単位：棟、㎡

	総 数		課 税 家 屋		免 税 点 未 満 の 家 屋	
	棟 数	床 面 積	棟 数	床 面 積	棟 数	床 面 積
令和5年	<b>28,259</b>	<b>3,255,184</b>	<b>28,018</b>	<b>3,246,781</b>	<b>241</b>	<b>8,403</b>
4年	28,309	3,256,118	28,060	3,247,539	249	8,579
3年	28,231	3,242,415	27,747	3,034,544	484	207,871
2年	28,203	3,234,243	27,956	3,255,549	247	8,694
平成31年	28,181	3,189,926	27,931	3,180,863	250	9,063

資料：税務グループ

■課税家屋内訳の推移

各年1月1日現在 単位：棟、㎡

	総 数		木 造		非 木 造	
	棟 数	床 面 積	棟 数	床 面 積	棟 数	床 面 積
令和5年	<b>28,018</b>	<b>3,246,781</b>	<b>22,840</b>	<b>2,248,851</b>	<b>5,178</b>	<b>997,930</b>
4年	28,060	3,247,539	22,914	2,248,771	5,146	998,768
3年	27,747	3,034,544	22,808	2,224,565	4,939	809,979
2年	27,956	3,225,549	22,962	2,241,997	4,994	983,552
平成31年	27,931	3,180,863	22,982	2,221,023	4,949	959,840

資料：税務グループ

■用途別家屋数の推移

《木造》

各年1月1日現在 単位：棟、㎡

	総 数		住 宅		店 舗 ・ 事 務 所		工 場 ・ 倉 庫		そ の 他 家 屋	
	棟 数	床 面 積	棟 数	床 面 積	棟 数	床 面 積	棟 数	床 面 積	棟 数	床 面 積
令和5年	<b>23,020</b>	<b>2,256,036</b>	<b>16,670</b>	<b>2,038,023</b>	<b>278</b>	<b>42,589</b>	<b>278</b>	<b>51,184</b>	<b>5,794</b>	<b>124,240</b>
4年	23,100	2,256,098	16,686	2,037,002	280	42,442	277	51,141	5,857	125,513
3年	23,127	2,251,482	16,685	2,035,374	274	40,196	268	49,958	5,900	125,954
2年	23,147	2,249,410	16,677	2,033,041	275	40,372	268	49,964	5,927	126,033
平成31年	23,170	2,228,796	16,660	2,027,678	274	40,036	260	48,582	5,976	112,500

※ 免税点未満を含む。

資料：税務グループ

《非木造》

各年1月1日現在 単位：棟、㎡

	総 数		住 宅		店 舗 ・ 事 務 所		工 場 ・ 倉 庫		そ の 他 家 屋	
	棟 数	床 面 積	棟 数	床 面 積	棟 数	床 面 積	棟 数	床 面 積	棟 数	床 面 積
令和5年	<b>5,239</b>	<b>999,148</b>	<b>731</b>	<b>189,005</b>	<b>280</b>	<b>196,474</b>	<b>743</b>	<b>256,993</b>	<b>3,485</b>	<b>356,676</b>
4年	5,209	1,000,020	737	189,835	281	196,793	737	256,751	3,454	356,641
3年	5,104	990,933	738	190,855	276	191,825	736	253,240	3,354	355,013
2年	5,056	984,833	739	190,877	276	192,494	709	247,479	3,283	353,983
平成31年	5,011	961,130	732	188,090	279	194,247	703	230,459	3,297	348,334

※ 免税点未満を含む。

資料：税務グループ

■用途地域面積

令和5年3月31日現在

	形態密度		面積 (ha)	比率 (%)
	建ぺい率	容積率		
<b>総数</b>			<b>約 1,402.6</b>	<b>100.0</b>
第一種低層住居専用地域	4/10 以下 5/10 以下	6/10 以下 8/10 以下	約 154 約 100	11.0 7.1
第二種低層住居専用地域	5/10 以下	8/10 以下	約 21	1.5
第一種中高層住居専用地域	6/10 以下	20/10 以下	約 236	16.8
第二種中高層住居専用地域	6/10 以下	20/10 以下	約 168	12.0
第一種住居地域	6/10 以下	20/10 以下	約 260	18.5
第二種住居地域	6/10 以下	20/10 以下	約 105	7.5
準住居地域	6/10 以下	20/10 以下	約 23	1.6
近隣商業地域	8/10 以下	20/10 以下	約 39	2.8
	8/10 以下	30/10 以下	約 14	1.0
商業地域	8/10 以下	40/10 以下	約 8.6	0.6
	8/10 以下	60/10 以下	約 28	2.0
準工業地域	6/10 以下	20/10 以下	約 162	11.6
工業地域	6/10 以下	20/10 以下	約 17	1.2
工業専用地域	6/10 以下	20/10 以下	約 67	4.8

資料：都市政策グループ

■建築確認申請件数《新築》の推移

各年度末現在 単位：件

	総数
<b>令和4年度</b>	<b>94</b>
3年度	116
2年度	127
元年度	155
平成30年度	175

※数値は、市、道・胆振総合振興局、指定確認検査機関に申請があった分である。

※数値は、計画変更確認申請を含みません。

資料：建築住宅グループ

■建築確認状況《新築・増築》の推移

各年度末現在 単位：件

	総数
<b>令和4年度</b>	<b>105</b>
3年度	130
2年度	131
元年度	160
平成30年度	184

※数値は、市、道・胆振総合振興局、指定確認検査機関に申請があった分である。

※数値は、計画変更確認申請を含みません。

資料：建築住宅グループ

■公営住宅建設戸数および入居申込状況の推移

各年度末現在 単位：戸、世帯

	市営住宅		道営住宅	
	建設戸数	申込者数	建設戸数	申込者数
<b>令和4年度</b>	<b>12</b>	<b>13</b>	-	-
3年度	24	47	-	-
2年度	-	-	-	-
元年度	32	0	-	-
平成30年度	-	-	-	-

※ 数値は、新設住宅で募集期日までに申込があった分である。

※ 令和元年度においては、建替前の入居者が移転したことから、あらたに入居者を募集した住戸はない。

※ 令和3年度においては、建替前の入居者が移転したことから、あらたに入居者を募集した住戸は24戸のうち16戸である。

※ 申込者数に建替前の公営住宅から移転した者は含まない。

資料：建築住宅グループ

■都市計画道路の現況

令和5年3月31日現在 単位：m

	名 称		起 点	終 点	道 路 延 長				幅員	備 考	
	番 号	路 線 名			全 体	市内分	改良済	舗装済		( ) は登別市内分の延長	
幹線街路	3・3・206	一般国道36号線	室蘭市中央町3丁目	登別市登別東町1丁目	20,540	16,380	11,510	11,510	25	一般国道36号	
〃	3・3・210	鷺別駅前通	登別市鷺別町2丁目	室蘭市水元町	3,910	600	600	600	22	道道室蘭環状線分 2,630 ( 600 )	
〃	3・3・301	中央通	室蘭市高砂町1丁目	登別市千歳町2丁目	9,370	9,290	7,660	7,660	25	道道上登別室蘭線分 5,760 ( 5,680 ) 道道登別室蘭インター線分 2,010 ( 2,010 ) 道道弁景幌別線分 520 ( 520 )	
〃	3・3・302	南駅前通	登別市幌別町1丁目	登別市幌別町1丁目	40	40	0	0	22		
〃	3・3・303	登別温泉通	登別市登別港町1丁目	登別市登別温泉町	7,580	7,580	6,030	5,980	25	道道登別停車場線分 240 ( 240 ) 道道倶多楽湖公園線分 3,090 ( 3,090 ) 道道洞爺湖登別線分 4,250 ( 4,250 )	
〃	3・3・309	幌別通	登別市幌別町1丁目	登別市幸町1丁目	2,600	2,600	1,460	1,460	25	道道幌別停車場線分 1,100 ( 1,100 ) 道道弁景幌別線分 1,500 ( 1,500 )	
〃	3・4・305	鷺別北通	室蘭市高砂町3丁目	登別市美園町4丁目	850	690	0	0	16		
〃	3・4・306	新学田通	登別市若草町3丁目	登別市新生町4丁目	2,900	2,900	2,900	360	16		
〃	3・4・307	環状通	登別市桜木町5丁目	登別市千歳町5丁目	3,070	3,070	280	280	16		
〃	3・4・308	富士通	登別市桜木町3丁目	登別市幸町1丁目	4,070	4,070	2,270	2,270	16	道道上登別室蘭線分 430 ( 430 )	
〃	3・4・310	西通	登別市幌別町2丁目	登別市桜木町5丁目	2,440	2,440	1,590	1,590	16	道道登別室蘭インター線分 420 ( 420 )	
〃	3・4・311	柏木通	登別市柏木町1丁目	登別市常盤町5丁目	1,210	1,210	1,210	1,210	16	道道上登別室蘭線分 1,210 ( 1,210 )	
〃	3・4・312	北駅前通	登別市中央町2丁目	登別市桜木町5丁目	2,550	2,550	2,010	2,010	18	道道弁景幌別線分 2,380 ( 2,380 ) 道道幌別停車場線分 170 ( 170 )	
〃	3・4・313	東通	登別市中央町2丁目	登別市常盤町5丁目	1,940	1,940	1,180	650	16	道道上登別室蘭線分 1,710 ( 1,710 )	
〃	3・4・314	本町東通	登別市幌別町6丁目	登別市中央町1丁目	400	400	400	400	16	道道弁景幌別線分 300 ( 300 )	
〃	3・4・315	中学校通	登別市千歳町3丁目	登別市千歳町3丁目	1,170	1,170	440	440	16		
〃	3・4・316	円山通	登別市登別本町3丁目	登別市登別東町3丁目	2,350	2,350	1,200	1,200	16		
〃	3・4・317	石山通	登別市登別本町1丁目	登別市登別本町2丁目	1,250	1,250	850	850	16		
〃	3・4・318	桜木通	登別市桜木町2丁目	登別市桜木町5丁目	1,870	1,870	570	570	16		
〃	3・4・320	片倉通	登別市片倉町5丁目	登別市片倉町6丁目	600	600	0	0	16		
〃	3・4・321	千歳通	登別市幌別町8丁目	登別市千歳町6丁目	1,400	1,400	0	0	16	道道上登別室蘭線分 210 ( 210 )	
〃	3・4・217	市場通	室蘭市輪西町3丁目	登別市鷺別町1丁目	2,880	110	110	110	18		
〃	3・5・322	登別温泉中央通	登別市登別温泉町	登別市登別温泉町	690	690	0	0	15		
総 数					75,680	65,200	42,270	39,150			

資料：都市政策グループ

■都市公園の現況

令和5年3月31日現在

名称	位置	種別	面積(ha)	施設
1 西公園	中央町3丁目	街区公園	約 0.56	ブランコ、スベリ台、シーソー、鉄棒、四阿、その他
2 中央公園	中央町3丁目	〃	約 0.18	ブランコ、スベリ台、シーソー、鉄棒、雲梯、その他
3 北公園	中央町5丁目	〃	約 0.32	ブランコ、スベリ台、シーソー、ジャングルジム、砂場、鉄棒、四阿、その他
4 緑ヶ丘公園	中央町7丁目	〃	約 0.21	ブランコ、スベリ台、シーソー、ネット遊具、砂場、鉄棒、四阿、その他
5 東公園	中央町1丁目	〃	約 0.14	ブランコ、スベリ台、シーソー、鉄棒、その他
6 旭公園	登別本町1丁目	〃	約 0.29	ブランコ、幼児用ブランコ、コンビネーション遊具、鉄棒、四阿、その他
7 富士1号公園	富士町7丁目	〃	約 0.46	ブランコ、スベリ台、シーソー、鉄棒、四阿、その他
8 桜木公園	桜木町4丁目	〃	約 0.17	多目的広場、その他
9 富士2号公園	富士町5丁目	〃	約 0.18	ブランコ、スベリ台、その他
10 榎の木公園	栄町1丁目	〃	約 0.18	ブランコ、スベリ台、鉄棒、砂場、クライム遊具、四阿、その他
11 かえで公園	新川町4丁目	〃	約 0.33	ブランコ、シーソー、鉄棒、コンビネーション遊具、その他
12 常盤公園	常盤町2丁目	〃	約 0.61	ブランコ、砂場、スベリ台、雲梯、その他
13 若草1号公園	若草町3丁目	〃	約 0.18	ブランコ、スベリ台、シーソー、その他
14 幌別1号公園	幌別町4丁目	〃	約 0.13	ブランコ、スベリ台、シーソー、その他
15 めばえ公園	若草町4丁目	〃	約 0.19	スプリング遊具、健康遊具、四阿、その他
16 さわやか公園	若草町2丁目	〃	約 0.18	ブランコ、スベリ台、シーソー、砂場、鉄棒、その他
17 のびのび公園	若草町4丁目	〃	約 0.55	ブランコ、スベリ台、鉄棒、砂場、リンク式遊具、四阿、その他
18 めぐみ公園	若草町2丁目	〃	約 0.17	ブランコ、スベリ台、砂場、その他
19 くさぶえ公園	新生町3丁目	〃	約 0.25	ブランコ、スベリ台、砂場、その他
20 ことぶき公園	新生町1丁目	〃	約 0.20	ブランコ、スベリ台、鉄棒、砂場、その他
21 なかよし公園	新生町4丁目	〃	約 0.18	ブランコ、スベリ台、鉄棒、その他
22 わらべ公園	新生町2丁目	〃	約 0.19	ブランコ、スベリ台、鉄棒、四阿、その他
23 柏木公園	柏木町1丁目	〃	約 0.45	ブランコ、スベリ台、シーソー、砂場、その他
24 のぞみ公園	桜木町2丁目	〃	約 0.10	コンビネーション遊具、ブランコ、リンク式遊具、四阿、その他
25 わかば公園	鶯別町2丁目	〃	約 0.17	コンビネーション遊具、ブランコ、その他
26 もみじ公園	柏木町3丁目	〃	約 0.12	ブランコ、スベリ台、シーソー、砂場、その他
27 つくし公園	千歳町4丁目	〃	約 0.15	ブランコ、スベリ台、鉄棒、雲梯、その他
28 すずらん公園	千歳町6丁目	〃	約 0.15	ブランコ、スベリ台、鉄棒、雲梯、その他
29 しおみ公園	幌別町2丁目	〃	約 0.13	コンビネーション遊具、四阿、ブランコ、その他
30 あおぞら公園	新生町4丁目	〃	約 0.15	ブランコ、コンビネーション遊具、シーソー、その他
31 いなほ公園	富岸町2丁目	〃	約 0.20	ブランコ、鉄棒、コンビネーション遊具、健康遊具、その他
32 ひまわり公園	若山町4丁目	〃	約 0.25	コンビネーション遊具、ブランコ、四阿、その他
33 ひよどり公園	美園町3丁目	〃	約 0.17	ブランコ、スベリ台、その他
34 美園公園	美園町5丁目	〃	約 0.38	コンビネーション遊具、鉄棒、ブランコ、その他
35 浜風公園	カルルス町	〃	約 0.30	四阿、その他
36 新川公園	新川町3丁目	近隣公園	約 1.17	コンビネーション遊具、四阿、その他
37 若草中央公園	若草町2丁目	〃	約 0.89	コンビネーション遊具、四阿、テニスコート、その他
38 富岸公園	富岸町2丁目	〃	約 1.00	大型コンビネーション遊具、幼児用コンビネーション遊具、健康遊具、四阿、その他
39 岡志別の森運動公園	千歳町	地区公園	約 7.04	野球場、テニスコート、パークゴルフ場、四阿、その他
40 川上公園	桜木町5丁目	総合公園	約 9.38	ブランコ、スベリ台、シーソー、野球場、多目的広場、四阿、その他
41 登別ビーチパーク	登別東町1丁目	〃	約 7.49	海洋生態館、その他
42 亀田記念公園	富岸町3丁目	〃	約 19.48	池、遊水路、多目的広場、木製遊具、四阿、その他
43 らいば公園	中央町4丁目	都市緑地	約 0.12	壁泉、時計塔、その他
44 キウシト湿原	若山町2丁目	〃	約 4.80	ビジターセンター、展望デッキ、木道、その他

資料：土木・公園グループ



## 9 電気

### ■電力状況の推移

各年度末現在

	契 約 口 数 (件)						使 用 電 力 量 (千KWH)					
	総 数	業務用電力	低圧電力	高 圧 電 力			総 数	業務用電力	低圧電力	高 圧 電 力		
				計	A	B				計	A	B
<b>平成27年度</b>	<b>1,011</b>	<b>144</b>	<b>791</b>	<b>76</b>	<b>68</b>	<b>8</b>	<b>116,687</b>	<b>69,365</b>	<b>7,476</b>	<b>39,846</b>	<b>15,912</b>	<b>23,934</b>
26年度	1,062	173	812	77	69	8	121,722	72,952	7,874	40,896	16,482	24,414
25年度	1,068	173	818	77	69	8	125,078	76,258	7,880	40,940	16,932	24,008
24年度	1,060	172	814	74	66	8	125,217	76,178	8,121	40,918	16,997	23,921
23年度	1,084	176	832	76	68	8	125,704	74,608	8,518	42,578	18,256	24,322

資料：北海道電力樺室蘭支店

業務用電力 … 電灯と電力を併用する電力の契約容量が50KW以上の場合。

低 圧 電 力 … 電力および付帯電灯の契約容量が、50KW未満の場合。

高 圧 電 力 A … 電力および付帯電灯の契約容量が、50KW以上500KW未満の場合。

高 圧 電 力 B … 電力および付帯電灯の契約容量が、500KW以上2,000KW未満の場合。

※ 電力小売自由化（平成28年度～）

### ■電灯状況の推移

各年度末現在

	契 約 口 数 (件)						使 用 電 力 量 (千KWH)							
	総 数	従 量 電 灯				公衆街路	定 額	総 数	従 量 電 灯				公衆街路	定 額
		計	A	B	C				計	A	B	C		
<b>平成27年度</b>	<b>30,704</b>	<b>24,599</b>	<b>95</b>	<b>20,986</b>	<b>3,518</b>	<b>5,592</b>	<b>513</b>	<b>96,263</b>	<b>91,993</b>	<b>48</b>	<b>56,018</b>	<b>35,927</b>	<b>3,932</b>	<b>338</b>
26年度	30,651	24,511	102	21,061	3,348	5,610	530	98,781	94,305	51	57,216	37,038	4,143	333
25年度	30,728	24,656	101	21,215	3,340	5,598	474	102,026	97,382	51	59,941	37,390	4,318	326
24年度	30,741	24,661	103	21,437	3,121	5,606	474	104,106	99,273	52	62,455	36,766	4,509	324
23年度	30,673	24,606	100	21,566	2,940	5,591	476	106,870	101,863	57	65,610	36,196	4,680	327

資料：北海道電力樺室蘭支店

従量電灯 A … 電灯および小型機器の契約電流が、5A以下の場合。

従量電灯 B … 電灯および小型機器の契約電流が、10A以上60A以下の場合。

従量電灯 C … 電灯および小型機器の契約容量が、6KVA以上の場合。

公 衆 街 路 … 公的な道路、公園等に使用される場合。

定 額 … 電灯および小型機器の契約容量が、400VA以下の場合。

※ 電力小売自由化（平成28年度～）

# 10 水道

## ■上水道の現況

令和5年3月31日現在

給水区域面積:	19.01	(km <sup>2</sup> )
行政区域内人口:	44,820	(人)
給水世帯数:	21,437	(戸)
給水人口:	44,219	(人)
給水普及率:	98.66	(%)
総配水量:	4,381,011	(m <sup>3</sup> /年)
総給水量:	3,618,418	(m <sup>3</sup> /年)
最大配水量:	13,771	(m <sup>3</sup> /日)
平均配水量:	12,003	(m <sup>3</sup> /日)
平均給水量:	9,913	(m <sup>3</sup> /日)
最大配水量:	311	(ℓ/1人1日)
平均配水量:	271	(ℓ/1人1日)
平均給水量:	224	(ℓ/1人1日)
公称能力:	17,425	(m <sup>3</sup> /日)
送配水管総延長:	291,036	(m)
計画給水人口:	46,520	(人)
計画最大配水量:	320	(ℓ/1人1日)
水源		
水利権		
クスリサンベツ川:	6,480	(m <sup>3</sup> /日)
来馬川:	4,000	(m <sup>3</sup> /日)
登別川:	20,000	(m <sup>3</sup> /日)
地下水-深井戸:	1,000	(m <sup>3</sup> /日)

資料：水道グループ

## ■給水戸数・人口および給水実績の推移

各年度末現在

	上水道			年間総給水量	1日平均給水量	有収率
	行政区域内人口	給水人口	普及率			
	(人)	(人)	(%)	(m <sup>3</sup> /年)	(m <sup>3</sup> /日)	(%)
令和4年度	44,820	44,219	98.66	3,618,418	9,913	82.59
3年度	45,656	45,047	98.67	3,709,673	10,163	84.11
2年度	46,401	45,779	98.66	3,770,424	10,330	84.26
元年度	47,176	46,555	98.68	3,793,626	10,365	85.03
平成30年度	47,931	47,294	98.67	3,742,143	10,252	84.14

資料：水道グループ

## ■下水道普及状況の推移

各年度末現在

	管渠延長		認可面積	行政区域内人口	処理区		処理普及率	
	単年度	累計			面積	人口	処理面積	処理人口
	(km)	(km)	A (ha)	B (人)	C (ha)	D (人)	C/A (%)	D/B (%)
令和4年度	0.04	268.62	1,203.2	44,820	1,128.6	43,041	93.8	96.0
3年度	0.50	268.57	1,203.2	45,656	1,128.6	43,879	93.8	96.1
2年度	0.52	268.07	1,203.2	46,401	1,128.5	44,565	93.8	96.0
元年度	0.47	267.55	1,203.2	47,176	1,127.9	45,202	93.7	95.8
平成30年度	0.09	267.08	1,203.2	47,931	1,127.8	45,911	93.7	95.8

資料：下水道グループ

■終末処理場の現況

令和5年3月31日現在

	敷地面積	処理能力人口		処理能力水量		運 転 開 始
		計 画	現 在	計 画	現 在	
	(㎡)	(人)	(人)	(㎥/日)	(㎥/日)	
若山浄化センター	79,700	40,470	43,041	17,500	15,000	平成2年10月1日

資料：下水道グループ

■水洗便所普及状況の推移

各年度末現在

	水洗可能区域 全 戸 数	普及人口	水洗設置戸数	水洗化人口	水洗化率
	(戸)	(人)	(戸)	(人)	(%)
令和4年度	22,808	43,041	21,229	37,504	87.1
3年度	23,004	43,879	21,176	38,183	87.0
2年度	23,154	44,565	21,064	38,731	86.9
元年度	23,273	45,202	20,948	39,214	86.8
平成30年度	23,384	45,911	20,795	39,860	86.8

資料：下水道グループ

# 1 1 運輸

## ■各駅別鉄道旅客乗車人員の推移

各年度末現在 単位：百人

	総 数	登 別 駅	幌 別 駅	鷺 別 駅
令和4年度	2,993	1,022	1,971	-
3年度	2,876	785	2,091	-
2年度	2,957	741	2,216	-
元年度	4,055	1,405	2,650	-
平成30年度	4,238	1,533	2,705	-

資料：北海道旅客鉄道㈱

※ 四捨五入により、各駅の合計が一致しない場合がある。

※ 鷺別駅はH27.11.1無人化に伴い年度としての数値はありません。

## ■バス旅客数の推移

各年度末現在 単位：人

	総 数	室 蘭	登 別 駅	登別温泉	室 蘭	カルルス線	登別温泉	千代の台線	登別温泉	カルルス スキー場線
		～ 登別温泉	～ 登別温泉	～ 札 幌	～ 郷土資料館		～ 苫 小 牧		～ 郷土資料館	
令和4年度	1,079,461	270,615	52,376	13,226	379,330	2,738	145,079	205,212	9,020	1,865
3年度	871,486	230,491	31,537	1,993	363,199	5,255	68,348	163,891	5,201	1,571
2年度	894,753	230,611	43,198	3,060	361,940	3,405	72,943	172,029	6,392	1,175
元年度	1,452,298	412,923	144,720	19,292	470,579	5,340	121,192	257,529	19,197	1,526
平成30年度	1,598,408	466,528	161,674	26,590	523,564	7,771	107,056	279,725	22,550	2,950

資料：道南バス㈱

## ■自動車保有台数の推移

各年度末現在 単位：台

	総 数	貨 物 用				乗 合 用			乗 用 車			特種車・大型特殊車			小 型 二 輪 車	軽 自 動 車					
		計	普通車	小型車	被けん引 車	計	普通車	小型車	計	普通車	小型車	計	特種車	大 型 特 殊 車		計	貨物車	乗用車	特 種 用 途 車	不明	二輪車
令和4年度	21,304	2,789	1,194	1,232	363	116	66	50	16,859	7,880	8,979	964	616	348	576	-	-	-	-	-	
3年度	21,663	2,783	1,202	1,221	360	124	73	51	17,224	7,854	9,370	965	618	347	567	-	-	-	-	-	
2年度	21,883	2,792	1,210	1,222	360	133	78	55	17,431	7,779	9,652	968	622	346	559	-	-	-	-	-	
元年度	22,001	2,753	1,197	1,197	359	150	89	61	17,610	7,635	9,975	940	611	329	548	-	-	-	-	-	
平成30年度	34,173	2,682	1,143	1,211	328	147	88	59	17,726	7,454	10,272	930	609	321	527	12,161	1,506	9,944	43	1	667

資料：北海道運輸局室蘭運輸支局

## 12 通信

### ■郵便施設数の推移

各年度末現在 単位：箇所

	郵便局	簡易局	郵便切手 類販売所	郵便 ポスト
令和4年度	8	3	47	76
3年度	8	3	51	76
2年度	8	3	50	75
元年度	8	3	59	75
平成30年度	8	3	53	75

資料：日本郵便(株)北海道支社

### ■電話加入状況の推移

各年度末現在

	総 数	加 入 電 話		I N Sサービス		公衆電話	
		事務用	住宅用	事務用	住宅用	アナログ	デジタル
		(加入)	(加入)	(回線)	(回線)	(個)	(個)
令和4年度	7,434	771	6,211	375	18	49	10
3年度	8,015	797	6,713	424	19	52	10
2年度	8,641	860	7,235	459	24	53	10
元年度	9,260	902	7,774	499	24	46	15
平成30年度	10,121	972	8,527	533	28	43	18

資料：(株)NTT東日本-北海道

※ INSサービスの回線数は、INSネットサービス64及びINSネットサービス1500における回線数の合計。  
INSネットサービス1500は、1契約を10回線に換算。

### ■テレビ普及加入状況の推移

各年度末現在 単位：世帯

	受 信 契 約 数	
	契 約 数	うち衛星契約数
令和4年度	19,565	8,349
3年度	19,623	8,471
2年度	19,616	8,362
元年度	20,349	8,740
平成30年度	20,163	8,588

資料：NHK「受信料の窓口」HP  
「放送受信契約統計要覧（令和4年度）」

## 13 労働

### ■ 婦人センター利用状況の推移

各年度末現在 単位：人

	総数	無料扱分						有料扱分
		市主催	婦人団体	文化団体	町内会 関係	教育関係	その他	
令和4年度	7,081	2,543	0	636	107	166	524	3,105
3年度	9,429	5,574	0	907	43	113	264	2,528
2年度	6,858	2,306	0	587	25	181	173	3,586
元年度	15,609	5,015	0	2,209	873	252	907	6,353
平成30年度	13,654	1,315	0	2,148	743	337	986	8,125

※令和5年2月末をもって供用廃止

資料：商工労政グループ

### ■ 労働福祉センター利用状況の推移

各年度末現在 単位：人

	総数	無料扱分							有料扱分
		労働 団体	婦人 団体	文化団体	町内会 関係	官公庁	体育振興	その他	
令和2年度	4,976	-	288	0	14	207	555	902	3,010
元年度	12,793	-	683	28	57	2,882	2,448	1,534	5,161
平成30年度	15,823	-	607	96	47	2,574	3,285	1,528	7,686
29年度	16,153	-	497	384	37	2,474	2,358	2,016	8,387
28年度	15,428	-	629	138	6	1,535	2,276	2,267	8,577

※令和2年度末にて供用廃止

資料：商工労政グループ

### ■ シルバー人材センター会員数および職種別就労者数の推移

各年度末現在 単位：人

	会員数			職種別就労者延人数				
	総数	男	女	総数	事務	管理サービス	技能作業	その他
令和4年度	300	228	72	6,340	35	1,375	4,930	0
3年度	332	250	82	6,230	37	1,344	4,849	0
2年度	356	270	86	6,455	34	1,417	5,004	0
元年度	378	290	88	6,927	41	1,642	5,244	0
平成30年度	379	288	91	6,969	34	1,693	5,242	0

資料：登別市シルバー人材センター

### ■ シルバー人材センター活動状況の推移

各年度末現在 単位：件、人、円

	請負・委任						派遣		
	受注件数				就労延人・日	受注金額	受注件数	就労延人・日	受注金額
	総数	公共	企業	家庭					
令和4年度	1,907	55	664	1,188	25,826	146,505,503	5	1,720	9,386,466
3年度	1,841	47	598	1,196	25,339	135,326,622	6	2,212	11,807,534
2年度	1,920	32	582	1,306	26,628	140,172,029	8	2,650	14,377,166
元年度	2,159	40	689	1,430	34,426	167,955,796	8	3,203	17,687,423
平成30年度	2,148	54	705	1,389	33,979	172,317,901	13	3,294	17,435,124

資料：登別市シルバー人材センター

■登別職業訓練協会 部会会員の推移

各年度末現在 単位：人

	総数	建築	塗装	板金	左官	建具	土木	一般	管工	造園	鉄工
令和4年度	92	17	17	9	3	3	9	19	10	1	4
3年度	92	17	17	9	3	3	9	19	10	1	4
2年度	94	17	17	9	4	3	9	20	10	1	4
元年度	95	17	17	9	4	3	10	20	10	1	4
平成30年度	96	17	18	9	4	3	10	20	10	1	4

資料：登別職業訓練協会

■事業内職業訓練生の推移（長期訓練）

各年度末現在 単位：人

	総数	木造建築科	建築板金科	建築塗装科	建築設計科	経理事務科	OAシステム科
令和4年度	-	-	-	-	-	-	-
3年度	3(3)	-	3(3)	-	-	-	-
2年度	3	-	3	-	-	-	-
元年度	1(1)	-	-	1(1)	-	-	-
平成30年度	2(1)	-	1(1)	1	-	-	-

※（ ）内の数値は、技能照査合格者数である。

資料：登別職業訓練協会

■情報・簿記会計関係（短期訓練）の研修実施状況の推移

	情報システム科		情報ビジネス科		パソコン基礎科		OAビジネス科	
	回数	修了者数	回数	修了者数	回数	修了者数	回数	修了者数
	(回)	(人)	(回)	(人)	(回)	(人)	(回)	(人)
令和4年度	3	43	-	-	-	-	3	32
3年度	3	37	-	-	-	-	3	28
2年度	3	44	-	-	-	-	3	21
元年度	3	46	-	-	-	-	3	23
平成30年度	3	61	-	-	-	-	3	36

※ 平成28年度より簿記会計科からOAビジネス科に変更。

資料：登別職業訓練協会

■医療事務科（短期訓練） 医療事務技能審査結果の推移

メディカルクラーク（医科）

各年度末現在

	職業訓練法人 登別職業訓練協会			全 国		
	受験者数	合格者数	合格率	受験者数	合格者数	合格率
	(人)	(人)	(%)	(人)	(人)	(%)
令和4年度	18	15	83.3	2,455	1,981	80.7
3年度	17	17	100.0	2,837	2,354	83.0
2年度	12	11	91.7	1,681	1,417	84.3
元年度	25	25	100.0	2,869	2,416	84.2
平成30年度	22	21	95.5	2,314	1,874	81.0

資料：登別職業訓練協会

■医療事務科（短期訓練） 介護事務技能審査結果の推移

ケアクラーク

各年度末現在

	職業訓練法人 登別職業訓練協会			全 国		
	受験者数	合格者数	合格率	受験者数	合格者数	合格率
	(人)	(人)	(%)	(人)	(人)	(%)
令和4年度	17	14	82.4	277	188	67.9
3年度	16	15	93.8	445	343	77.1
2年度	8	7	87.5	305	227	74.4
元年度	26	23	88.5	270	186	68.9
平成30年度	16	7	43.8	304	153	50.3

資料：登別職業訓練協会



## 1 4 生活

### ■市民相談件数の推移

各年度末現在 単位：件

	総数	空地 空地	近隣関係	金銭貸借	夫 親 婦 子	交通事故	その他
<b>令和4年度</b>	<b>155</b>	<b>20</b>	<b>35</b>	<b>1</b>	<b>18</b>	<b>3</b>	<b>78</b>
3年度	281	31	40	4	34	4	168
2年度	135	36	14	0	10	1	74
元年度	78	20	17	2	7	-	32
平成30年度	65	24	2	1	5	-	33

資料：市民協働グループ

### ■無料法律相談件数の推移

各年度末現在 単位：件

	総数	土地家屋	金銭問題	交通事故	離婚問題	相続問題	その他
<b>令和4年度</b>	<b>42</b>	<b>7</b>	<b>11</b>	<b>1</b>	<b>6</b>	<b>8</b>	<b>9</b>
3年度	46	6	7	1	9	7	16
2年度	21	2	7	0	7	3	2
元年度	30	1	7	1	11	6	4
平成30年度	47	11	14	1	5	8	8

資料：市民協働グループ

### ■消費生活相談(内容別)件数の推移

各年度末現在 単位：件

	総数	安全衛生	品質機能	法規基準	価格料金	計量量目	表示広告	販売方法	契約・解約	接客対応	包装容器	施設設備	買物相談	生活知識	その他
<b>令和4年度</b>	<b>501</b>	<b>6</b>	<b>24</b>	<b>4</b>	<b>41</b>	<b>1</b>	<b>51</b>	<b>165</b>	<b>198</b>	<b>10</b>	<b>0</b>	<b>0</b>	<b>0</b>	<b>0</b>	<b>1</b>
3年度	404	4	13	2	41	1	24	119	169	27	0	1	0	0	3
2年度	500	5	22	7	36	0	48	173	199	10	0	0	0	0	0
元年度	483	4	16	2	30	0	36	173	199	19	1	0	1	0	2
平成30年度	516	7	18	0	35	1	32	198	206	19	0	0	0	0	0

資料：市民協働グループ

### ■市民交通傷害保険運営状況の推移

各年度末現在 単位：件

	被保険者数	加入口数	給付件数	給付額
<b>令和2年度</b>	<b>685</b>	<b>998</b>	<b>6</b>	<b>550,000</b>
元年度	890	1,306	5	330,000
平成30年度	1,250	1,756	4	140,000

資料：市民協働グループ

※事業廃止（令和2年度）

■国民健康保険被保険者数等の推移

各年度末現在

	世帯数	被保険者数	保 険 給 付 額							受診率	療養諸費 1人当たり 費用額
			総 数	療養の給付	療 養 費	高額療養費	その他の保険給付		その他		
							出産給付	葬祭給付			
(世帯)	(人)	(千円)	(千円)	(千円)	(千円)	(千円)	(千円)	(千円)	(%)	(千円)	
<b>令和4年度</b>	<b>5,789</b>	<b>8,198</b>	<b>3,681,394</b>	<b>3,149,163</b>	<b>14,396</b>	<b>512,206</b>	<b>2,811</b>	<b>2,430</b>	<b>388</b>	<b>1,089.38</b>	<b>494</b>
3年度	6,080	8,703	3,697,975	3,156,104	14,017	520,169	5,624	1,950	111	1,065.07	472
2年度	6,244	9,081	3,744,133	3,190,845	14,577	531,789	4,686	2,160	76	1,033.85	469
元年度	6,375	9,332	3,859,002	3,298,975	18,013	533,688	5,941	2,220	165	1,100.62	467
平成30年度	6,510	9,679	3,920,664	3,357,405	19,896	533,521	7,573	2,190	79	1,083.71	454

資料：国民健康保険グループ

■国民年金被保険者数等の推移

各年度末現在 単位：人、千円

	被 保 険 者				拠 出 年 金 給 付 額								福 祉 年 金 給 付 額				
	総 数	1 号		3号	総 数	老齢年金	老齢基礎年金	障害年金	障 害 基礎年金	母子年金	遺 族 基礎年金	遺児 年金	寡婦年金	総 数	老 齢 福祉年金	障 害 基礎年金	遺 族 基礎年金
		強 制	任 意														
<b>令和4年度</b>	<b>6,598</b>	<b>3,730</b>	<b>65</b>	<b>2,803</b>	<b>10,745,045</b>	<b>39,153</b>	<b>10,242,356</b>	<b>12,444</b>	<b>385,763</b>	-	<b>64,954</b>	-	<b>375</b>	<b>384,633</b>	-	<b>384,633</b>	-
3年度	6,898	3,783	70	3,045	10,810,890	52,006	10,295,843	14,251	379,628	-	68,412	-	750	382,545	-	382,545	-
2年度	7,146	3,895	80	3,975	10,776,032	70,879	10,228,202	16,807	388,567	-	70,826	-	751	381,568	-	381,568	-
元年度	7,398	3,965	95	3,338	10,681,347	85,019	10,121,788	15,992	383,364	-	74,435	-	749	374,996	-	374,996	-
平成30年度	7,601	4,032	106	3,463	10,571,990	100,646	9,994,988	18,703	374,954	-	81,215	-	1,484	373,382	-	373,382	-

資料：年金・長寿医療グループ

## 15 保健

### ■保健医療施設状況の推移

各年10月1日現在 単位：箇所

	病 院	一 般 診療所	救急告示 医療施設	歯 科 診療所	歯 科 技工所	助産所	施術所	訪 問 看 護 ステーション
令和4年	6 (5)	17	1	21	14	-	34	5
3年	6 (5)	17	1	21	14	-	34	5
2年	6 (5)	19	1	21	14	1	35	5
元年	6 (6)	19	1	21	14	1	34	5
平成30年	6 (6)	20	1	21	14	1	34	5

※ ( ) は、療養病床を有する病院の再掲。

資料：北海道胆振総合振興局保健環境部保健行政室

### ■病床数の推移

各年10月1日現在 単位：床

	総 数	病 院				診 療 所		
		計	一 般	療 養	精 神	計	一 般	歯 科
令和4年	1,250	1,228	110	424	694	22	22	-
3年	1,250	1,228	110	424	694	22	22	-
2年	1,250	1,228	110	424	694	22	22	-
元年	1,339	1,317	158	465	694	22	22	-
平成30年	1,339	1,317	158	465	694	22	22	-

資料：北海道胆振総合振興局保健環境部保健行政室

### ■保健医療従事者数の推移

隔年12月31日現在 単位：人

	総 数	一般医師	歯科医師	保健師	助産師	看護師	准看護師	放射線 技 師	薬剤師
令和2年	682	53	25	14	3	430	110	-	47
平成30年	694	54	26	13	2	405	143	-	51
28年	734	54	27	17	-	418	168	-	50
26年	698	57	25	17	2	375	171	-	51
24年	732	59	28	13	-	418	168	-	45

資料：北海道胆振総合振興局保健環境部保健行政室

※オンライン報告導入により、全数把握不可（令和4年～）。

### ■主要死因別死亡者数の推移

各年12月末現在 単位：人

	総 数	悪 性 新生物	糖尿病	高血圧 性疾患	心疾患	脳血管 疾 患	肺 炎	肝疾患	腎不全	老 衰	不慮の 事 故	自 殺	その他
令和4年	736	190	7	4	119	46	41	6	17	51	21	3	231
3年	657	170	7	4	107	62	33	6	17	47	11	12	181
2年	624	181	13	3	103	48	31	6	15	38	7	2	177
元年	699	205	11	5	106	37	59	8	19	37	21	5	186
平成30年	634	193	6	3	116	41	42	7	18	37	11	6	154

※厚生労働省「人口動態調査」調査票情報を利用して登別市で独自集計しており、公表数値とは一致しない場合がある。

■予防接種者数の推移

	BCG	ジフテリア 破傷風 ポリオ (四種混合)	ジフテリア 破傷風	麻疹 風しん	ロタ ウイルス 感染症	B型肝炎
令和4年	203	790	256	520	457	556
3年	190	874	260	505	539	629
2年	231	1,010	257	521	217	744
元年	271	1,057	317	560	-	762
平成30年	292	1,188	406	617	-	881

各年度末現在 単位：人

日本脳炎	Hib 感染症	小児の 肺炎球菌 感染症	ヒトパピ ローマ ウイルス 感染症	水痘	高齢者 インフル エンザ	高齢者の 肺炎球菌 感染症
1,392	802	800	201	415	10,857	407
1,054	873	867	125	425	10,212	475
1,904	1,029	1,007	8	528	11,532	523
2,569	1,000	1,019	0	516	10,078	537
2,860	1,168	1,174	0	581	9,389	1,556

資料：健康推進グループ

※平成24年11月より四種混合実施

※平成25年4月よりHib感染症、小児の肺炎球菌感染症、ヒトパピローマウイルス感染症が定期接種化

※平成25年6月14日にヒトパピローマウイルス感染症の積極的な接種勧奨の差し控えが決定

※平成26年10月より水痘、高齢者の肺炎球菌感染症が定期接種化

※平成28年4月より日本脳炎が定期接種化

※平成28年10月よりB型肝炎が定期接種化

※令和2年10月よりロタウイルスが定期接種化

※令和3年11月26日でヒトパピローマウイルス感染症の積極的な接種勧奨の差し控えの措置が終了

■乳幼児健康診査受診者数の推移

各年度末現在 単位：人

	1歳6か月児 健康診査	3歳児 健康診査	4～5か月児 健康診査	10か月児 健康相談	5歳児 健康相談
令和4年	214	263	196	223	60
3年	245	249	220	205	74
2年	293	294	264	259	74
元年	251	283	233	233	50
平成30年	299	321	285	277	-

資料：健康推進グループ

■各種がん検診受診者数の推移

各年度末現在 単位：人

	乳がん (40歳以上)	子宮頸がん (20歳以上)	肺がん (40歳以上)	胃がん (40歳以上)	大腸がん (40歳以上)	前立腺がん (50歳以上)
令和4年	870	708	3,571	1,250	2,778	0
3年	830	623	3,326	1,203	2,540	0
2年	729	542	3,608	1,182	2,618	1,204
元年	969	763	3,614	1,321	2,693	1,221
平成30年	1,103	761	3,330	1,153	2,340	1,227

資料：健康推進グループ

■健康相談実施状況の推移

各年度末現在 単位：人

	総 数	
	開催 回数	参加 延人員
令和4年	47	47
3年	12	31
2年	13	78
元年	21	72
平成30年	27	112

資料：健康推進グループ

■健康教育実施状況の推移

各年度末現在 単位：回、人

	集団健康教育	
	開催 回数	参加 延人員
令和4年	8	85
3年	2	66
2年	3	75
元年	10	289
平成30年	12	212

資料：健康推進グループ

■一般介護予防事業の推移

年度末現在 単位：人、回

	介護予防普及啓発事業		地域活動支援事業	
	実施回数	延人数	実施回数	延人数
令和4年度	42	408	4	37
3年度	10	148	4	38
2年度	0	0	0	0
元年度	27	793	12	109
平成30年度	55	736	9	43

資料：健康長寿グループ

## 16 福祉

### ■生活保護状況の推移

各年度末現在

	申請数	年度内処理状況					世帯数	人員	扶助額	1人当たり 年間扶助額	1世帯年間扶助額	保護率		
		開始	却下	取下	未処理	廃止						登別市	全道	全国
	(件)	(件)	(件)	(件)	(件)	(世帯)	(人)	(千円)	(円)	(円)	(%)	(%)	(%)	
<b>令和4年度</b>	<b>65</b>	<b>60</b>	<b>2</b>	<b>2</b>	<b>-</b>	<b>83</b>	<b>756</b>	<b>932</b>	<b>1,942,199</b>	<b>2,083,904</b>	<b>2,569,046</b>	<b>2.08</b>	<b>2.97</b>	<b>1.63</b>
3年度	72	69	1	2	-	71	782	980	1,919,668	1,958,844	2,454,818	2.15	2.97	1.63
2年度	61	58	1	2	-	80	783	989	1,946,538	1,968,189	2,486,000	2.11	2.97	1.64
元年度	65	58	1	6	-	80	801	1,020	2,044,021	2,003,942	2,551,836	2.15	3.00	1.64
平成30年度	98	94	2	2	-	77	822	1,062	2,061,023	1,940,699	2,507,327	2.21	3.02	1.66

※ 保護率とは、人口100人に対する被保護人員数をいう。

資料：社会福祉グループ

### ■生活保護被保護世帯数等の推移

各年度末現在

	被保護世帯数	被保護実人員	被保護人員						保護費						
			生活扶助	住宅扶助	教育扶助	医療扶助	介護扶助	その他	計	生活扶助	住宅扶助	教育扶助	医療扶助	介護扶助	その他
	(世帯数)	(人)	(人)	(人)	(人)	(人)	(人)	(人)	(千円)	(千円)	(千円)	(千円)	(千円)	(千円)	(千円)
<b>令和4年度</b>	<b>9,244</b>	<b>11,499</b>	<b>9,127</b>	<b>8,561</b>	<b>479</b>	<b>10,526</b>	<b>2,103</b>	<b>267</b>	<b>1,942,199</b>	<b>465,958</b>	<b>164,521</b>	<b>4,916</b>	<b>1,274,616</b>	<b>19,910</b>	<b>12,278</b>
3年度	9,369	11,734	9,480	8,789	508	10,747	2,033	303	1,919,668	488,878	166,873	5,286	1,222,485	22,051	14,095
2年度	9,460	12,026	9,830	9,124	533	10,867	2,002	345	1,946,538	502,450	170,340	5,980	1,232,303	22,466	12,999
元年度	9,781	12,516	10,216	9,467	618	11,233	1,921	318	2,044,021	521,565	175,257	7,125	1,311,238	17,398	11,438
平成30年度	9,788	12,606	10,354	9,612	632	11,128	1,812	324	2,061,023	538,669	176,592	7,222	1,309,904	16,717	11,919

資料：社会福祉グループ

### ■医療費助成制度状況の推移

各年度末現在

	重度心身障害者医療			ひとり親家庭等医療			子ども医療		
	受給対象者	助成件数	助成額	受給対象者	助成件数	助成額	受給対象者	助成件数	助成額
	(人)	(件)	(千円)	(人)	(件)	(千円)	(人)	(件)	(千円)
<b>令和4年度</b>	<b>1,094</b>	<b>22,775</b>	<b>80,820</b>	<b>1,213</b>	<b>6,523</b>	<b>13,639</b>	<b>3,089</b>	<b>22,092</b>	<b>36,776</b>
3年度	1,100	22,398	83,359	1,257	6,156	12,592	3,243	23,103	39,784
2年度	1,119	21,613	79,281	1,294	5,437	10,697	3,362	20,626	33,541
元年度	1,134	22,901	84,805	1,322	7,300	13,608	3,535	30,097	43,183
平成30年度	1,123	22,205	93,036	1,401	7,742	15,886	3,660	29,816	47,490

資料：年金・長寿医療グループ

■児童手当等支給状況の推移

	こども手当			児童手当			児童扶養手当			特別児童扶養手当			重度心身障害児介護手当			災害遺児手当		
	世帯数	児童数	支給額	世帯数	児童数	支給額	世帯数	児童数	支給額	世帯数	児童数	支給額	世帯数	児童数	支給額	世帯数	児童数	支給額
	(世帯)	(人)	(千円)	(世帯)	(人)	(千円)	(世帯)	(人)	(千円)	(世帯)	(人)	(千円)	(世帯)	(人)	(千円)	(世帯)	(人)	(千円)
令和4年度	(3歳未満)	-	-	494	530	102,005	455	698	214,376	99	114	-	45	46	5,410	-	-	-
	(3歳以上)	-	-	1,693	2,476	315,640												
	(中学生)	-	-	830	923	111,055												
3年度	(3歳未満)	-	-	573	625	113,560	460	702	225,030	99	111	-	44	45	5,410	-	-	-
	(3歳以上)	-	-	1,774	2,564	323,725												
	(中学生)	-	-	903	1,003	117,300												
2年度	(3歳未満)	-	-	628	678	121,545	459	697	230,836	112	120	-	55	57	5,980	-	-	-
	(3歳以上)	-	-	1,834	2,629	334,145												
	(中学生)	-	-	881	977	115,640												
元年度	(3歳未満)	-	-	643	699	128,830	489	743	310,097	117	122	-	55	58	7,110	-	-	-
	(3歳以上)	-	-	1,902	2,764	347,660												
	(中学生)	-	-	901	976	115,885												

(世帯数・児童数は、各年度末現在) (世帯数・児童数は、各年度11月30日現在) (世帯数・児童数は、各年度12月31日現在) (世帯数・児童数は、各年度12月31日現在) (世帯数・児童数は、各年度末現在)

※ 世帯数については、3歳未満と3歳以上、中学生の児童が複数いる世帯はそれぞれ1世帯。 資料：こども家庭グループ、障がい福祉グループ

※ 特別児童扶養手当は、認定事務が市で支給事務が北海道に分かれているため、支給額以外のみ掲載。

■母子・父子・寡婦福祉資金貸付状況の推移

	各年度末現在 単位：件、千円																							
	総数		事業継続		技能習得		就職支度		住宅		修業		医療介護		生活		修学		就学支度		結婚		その他	
	件数	金額	件数	金額	件数	金額	件数	金額	件数	金額	件数	金額	件数	金額	件数	金額	件数	金額	件数	金額	件数	金額	件数	金額
令和4年度	2	320	-	-	-	-	-	-	-	-	-	-	-	-	-	-	-	2	320	-	-	-	-	
3年度	1	77	-	-	-	-	-	-	-	-	-	-	-	-	-	-	-	1	77	-	-	-	-	
2年度	2	1,233	-	-	-	-	-	-	-	-	-	-	-	-	-	1	924	1	309	-	-	-	-	
元年度	4	3,032	-	-	-	-	-	-	-	-	-	-	-	-	3	2,772	1	260	-	-	-	-		
平成30年度	4	2,982	-	-	-	-	-	-	-	-	-	-	-	-	3	2,778	1	204	-	-	-	-		

資料：こども家庭グループ

■保育所の状況

令和5年3月31日現在 単位：人、室

保育所名	種別	所在地	職員数	保育室数	保育定員	収容児童数						
						計	0歳	1歳	2歳	3歳	4歳	5歳
						(正 20・会計年度任用職員 30)	30	480	448	35	67	90
富士保育所	普通	富士町7-2-1	(正 10・会計年度任用職員 12)	6	120	93	8	12	18	17	19	19
鷺別保育所	〃	鷺別町4-36-18	(正 10・会計年度任用職員 18)	6	120	107	8	18	21	16	20	24
栄町保育所	〃	栄町2-6-1	令和2年4月1日から民間委託	6	90	96	7	17	18	17	17	20
幌別東保育所	〃	幌別町8-17	令和2年4月1日から民間委託	6	90	88	6	12	21	17	17	15
登別保育所	〃	登別本町2-25-9	平成17年4月1日から民間委託	6	60	64	6	8	12	12	11	15

資料：こども育成グループ



■福祉施設の現況

令和5年3月31日現在 単位：人、㎡

	種 別	所 在 地	職員数	定員	利用者数 通所者数	建 物	
						面 積	施 設 内 容
老人福祉センター のぞみ園	老人福祉センター	富士町7-11-1	-	-	7,457	1,057.94	大広間、和室(3)、娯楽室、浴室、診察室、事務室、相談室
	児童デイサービスセンター	幌別町3-17-4	-	1日20	118	414.00	訓練室、個別指導室(4)、保育室(2)、事務室、物品庫
総合福祉センター	総合福祉センター	片倉町6-9-1	4	-	20,188	3,149.30	多目的ホール、健康増進室、検診検査室、小会議室、母子児童室、健康相談室、訓練室、 地域活動支援センター、団体活動室、点字図書室、物品庫(2)、薬品庫、浴室、特殊浴室、ボイラー室、 ネウボラルーム、調理実習室、厨房、食堂、授乳室、控室、生きがい工作室、デイサービスセンター 登別市健康推進グループ事務所、登別市社会福祉協議会事務所等

資料：社会福祉グループ、障がい福祉グループ、健康推進グループ

■コミュニティ施設の現況

令和5年3月31日現在 単位：人、㎡

	所 在 地	設 置 年 月 日	建 物	
			面 積	施 設 内 容
老人趣味の作業所 鉄南ふれあいセンター コミュニティセンター	幌別町7-4-4	昭和 59年 4月	134.46	陶芸室
	幌別町3-17-1	昭和 60年 4月	1,048.82	大ホール、会議室、調理室、和室(3)、事務室、アイヌ協会事務室
	市内48ヶ所	-	-	ホール、会議室、和室、 研修室、調理室

資料：社会福祉グループ、市民協働グループ

■家庭児童相談取扱件数の推移

各年度末現在 単位：人

	総 数	養護 (虐待)	養護 (保健等)	障害	非行	育成	その他
令和4年度	31	4	3	2	0	6	16
3年度	19	7	1	3	1	2	5
2年度	23	6	1	2	0	6	8
元年度	26	13	4	2	0	1	6
平成30年度	15	7	1	0	0	1	6

資料：こども家庭グループ

■身体障害者手帳の所持状況

令和5年3月31日現在 単位：人

	総 数	各 級						
		1 級	2 級	3 級	4 級	5 級	6 級	
<b>総 数</b>	<b>2,204</b>	<b>702</b>	<b>306</b>	<b>387</b>	<b>526</b>	<b>177</b>	<b>106</b>	
視覚障害	106	33	39	12	5	10	7	
聴覚又は平衡機能障害	140	3	27	19	37	3	51	
音声言語機能又は咀嚼機能障害	25	0	0	16	9	0	0	
肢体不自由	下 肢	700	58	57	117	304	137	27
	上 肢	322	43	124	91	25	18	21
	体 幹	114	34	52	17	2	9	0
	乳幼児期以前の非進行性 脳病変による運動機能障害	11	2	5	3	1	0	0
内部障害	786	529	2	112	143	0	0	

資料：障がい福祉グループ

■共同募金額の推移

各年度末現在 単位：円、%

	目 標 額	実 績 額					目標額に 対 する 割 合
		総 数	法人篤志家	街 頭	各 戸	そ の 他	
<b>令和4年度</b>	<b>6,900,000</b>	<b>5,532,227</b>	<b>1,092,400</b>	<b>105,971</b>	<b>3,662,281</b>	<b>671,575</b>	<b>80.2</b>
3年度	6,900,000	5,460,364	1,064,500	90,974	3,863,841	441,049	79.1
2年度	7,100,000	5,810,974	951,100	0	4,360,419	499,455	81.8
元年度	7,100,000	6,534,155	1,089,911	121,973	4,794,494	527,777	92.0
平成30年度	7,100,000	6,792,615	1,098,413	137,390	5,010,498	546,314	95.7

資料：登別市共同募金委員会

■緊急通報機器設置状況の推移

各年度末現在 単位：台、件

	各年度末現在	
	緊急通報機器	緊急通報件数
<b>令和4年度</b>	<b>125</b>	<b>15</b>
3年度	131	24
2年度	301	19
元年度	313	27
平成30年度	318	16

資料：高齢・介護グループ

※令和3年度から緊急通報機器をモバイル型に変更し、受益者負担を導入した。

■地域包括支援センター利用状況の推移

各年度末現在 単位：件

	施設数	相談件数	相 談 の 内 容					その他
			日常介護	介護保険制度	在宅サービス	医療・健康	権利擁護	
<b>令和4年度</b>	<b>3</b>	<b>14,152</b>	<b>2,504</b>	<b>3,205</b>	<b>3,490</b>	<b>1,603</b>	<b>215</b>	<b>3,135</b>
3年度	3	12,619	2,131	2,980	2,928	1,498	211	2,871
2年度	3	9,427	1,408	2,171	2,283	978	133	2,454

資料：高齢・介護グループ

■老人福祉センター利用状況の推移

年度末現在 単位：人、日

	総 数	個 人	団 体			入 浴 利用者	健康相談 受診者数	開館 日数	入浴日 日 数
			老人クラブ*	サークル	その他				
<b>令和4年度</b>	<b>7,457</b>	<b>2,759</b>	<b>550</b>	<b>3,573</b>	<b>575</b>	<b>2,759</b>	<b>0</b>	<b>297</b>	<b>99</b>
3年度	5,857	2,700	379	1,972	806	2,700	0	237	103
2年度	6,241	2,463	356	2,572	850	2,463	1	262	87
元年度	9,681	2,908	505	5,072	1,196	2,905	13	267	91
平成30年度	9,683	2,974	565	5,242	902	2,919	13	296	99

資料：社会福祉グループ

■居宅サービス種類別利用状況の推移

各年度末現在

	訪問介護	訪問入浴 介護	訪問看護	訪問 リハビリテーション	通所介護	通所 リハビリテーション	福祉用具 貸与	短期入所 生活介護	短期入所 療養介護	居宅療養 管理指導	認知症対応型 共同生活 介護	特定施設 入居者 生活介護	居宅介護 支援 (計画作成)	福祉用具 購入	住宅改修	地域密着型 通所介護	認知症対応型 通所介護	小規模多機能型 居宅介護
	(回/年)	(回/年)	(回/年)	(回/年)	(回/年)	(回/年)	(件/年)	(日/年)	(日/年)	(人/月)	(人/月)	(人/月)	(人/月)	(件/年)	(件/年)	(回/年)	(回/年)	(人/月)
<b>令和4年度</b>	<b>32,032</b>	<b>703</b>	<b>12,668</b>	<b>19,776</b>	<b>31,870</b>	<b>14,498</b>	<b>10,933</b>	<b>4,231</b>	<b>2,038</b>	<b>96</b>	<b>114</b>	<b>172</b>	<b>1,316</b>	<b>212</b>	<b>278</b>	<b>8,259</b>	<b>0</b>	<b>38</b>
3年度	32,877	754	11,735	17,383	33,283	14,964	10,154	3,493	2,070	94	115	158	1,268	197	263	9,144	0	40
2年度	30,220	495	11,947	16,058	33,813	15,357	9,833	4,108	1,752	95	116	152	1,233	193	247	9,113	0	35
元年度	32,777	519	12,161	16,841	36,327	16,732	9,352	6,287	1,965	117	112	153	1,221	204	285	10,833	17	20
平成30年度	32,007	631	10,970	14,179	32,362	16,458	8,498	5,975	2,063	119	111	155	1,152	215	269	11,823	157	19

資料：高齢・介護グループ

■施設サービスの施設別月平均利用状況の推移

各年度末現在 単位：人

	総数	介護老人 福祉施設	介護老人 保健施設	介護医療院
<b>令和4年度</b>	<b>427</b>	<b>225</b>	<b>176</b>	<b>26</b>
実績値	<b>389</b>	<b>225</b>	<b>151</b>	<b>13</b>
3年度	計画値	412	215	170
実績値	384	215	157	12
2年度	計画値	523	216	278
実績値	368	208	150	10
元年度	計画値	430	211	190
実績値	388	197	163	28
平成30年度	計画値	425	206	190
実績値	402	203	167	32

資料：高齢・介護グループ

※令和3年度までの介護医療院は、介護療養型医療施設の利用者を含む。

※令和2年度に市内の介護療養型医療施設が医療病床へ転換したため、介護医療院の利用状況が減少している。

■介護予防・日常生活支援サービス種類別利用状況の推移

各年度末現在

各年度末現在

	訪問介護	訪問型サービス A	通所介護	通所型サービス A	通所型サービス B
	(回/年)	(回/年)	(回/年)	(回/年)	(回/年)
<b>令和4年度</b>	<b>13,886</b>	<b>1,104</b>	<b>22,783</b>	<b>5,026</b>	<b>3</b>
3年度	12,704	2,308	20,095	7,816	—
2年度	11,203	4,013	18,533	9,749	—
元年度	10,949	5,657	19,313	12,160	—
平成30年度	14,826	2,571	27,083	4,227	—

資料：高齢・介護グループ

※ 通所型サービスBは、令和4年度より実施。

■保険給付費の推移

各年度末現在 単位：千円

	総数	居宅サービス	施設サービス
<b>令和4年度</b>	<b>3,717,353</b>	<b>2,203,857</b>	<b>1,513,496</b>
実績値	<b>3,320,767</b>	<b>1,623,168</b>	<b>1,697,599</b>
3年度	計画値	3,595,694	2,121,167
実績値	3,249,321	1,607,371	1,641,950
2年度	計画値	4,243,376	2,404,361
実績値	3,190,744	1,578,632	1,612,112
元年度	計画値	3,668,989	2,150,143
実績値	3,224,106	1,585,535	1,638,571
平成30年度	計画値	3,408,741	1,925,931
実績値	3,153,054	1,479,283	1,673,771

資料：高齢・介護グループ

## 17 衛生

### ■火葬場使用状況の推移

各年度末現在

	火葬場数	炉数	使用種別				
			総数	死体	死胎	胞衣	その他
	(箇所)	(基)	(体)	(体)	(体)	(体)	(体)
令和4年度	1	4	757	743	5	-	9
3年度	1	4	675	670	1	-	4
2年度	1	4	661	646	7	-	8
元年度	1	4	649	636	8	-	5
平成30年度	1	4	623	612	6	-	5

※ 火葬場使用料より算出。

資料：市民協働グループ

### ■じん芥収集状況の推移

各年度末現在

	収集対象		年間収集量	1日平均収集量	収集車両台数
	世帯数	人口			
	(世帯)	(人)	(t)	(t)	(台)
令和4年度	23,995	44,820	15,814	43.33	7 (25)
3年度	24,172	45,656	15,699	43.01	7 (26)
2年度	24,363	46,401	16,739	45.86	7 (26)
元年度	24,568	47,176	17,738	48.46	7 (27)
平成30年度	24,698	47,931	18,015	49.36	7 (27)

資料：環境対策グループ

※ 収集車両台数は委託業者分であり、( )は許可業者分である。

### ■し尿処理状況の推移

各年度末現在

	処理対象		年間処理量	1日平均処理量	処理業者数	収集車台数
	くみ取り戸数	くみ取り人口				
	(戸数)	(人)	(t)	(t)	(箇所)	(台)
令和4年度	1,258	1,855	3,394,360	9,300	1 (3)	2 (13)
3年度	1,298	2,006	3,545,000	9,712	1 (3)	2 (14)
2年度	1,465	2,315	3,707,960	10,159	1 (3)	2 (12)
元年度	1,568	2,486	4,150,800	11,341	1 (3)	2 (12)
平成30年度	1,638	2,639	4,361,640	11,950	1 (3)	2 (13)

※ ( )は浄化槽汚泥処理分である。

資料：環境対策グループ

■畜犬登録数および畜・野犬処理状況の推移

各年度末現在 単位：頭、件

	登録数	畜・野犬処理数				
		総数	捕獲薬殺処	麻酔銃処理	返還・譲渡	その他
令和4年度	2,069	4	-	-	4	-
3年度	2,110	4	-	-	4	-
2年度	2,147	2	-	-	2	-
元年度	2,209	8	-	-	8	-
平成30年度	2,332	4	-	-	4	-

資料：環境対策グループ

■公害の苦情・相談件数の推移

各年度末現在 単位：件

	総数	大気汚染	水質汚濁	騒音	振動	悪臭	廃棄物	その他
令和4年度	16	2	1	1	0	1	-	11
3年度	17	2	1	1	1	3	-	9
2年度	21	6	2	4	-	4	-	5
元年度	18	4	6	1	-	2	-	5
平成30年度	21	11	5	4	0	1	-	-

資料：環境対策グループ

■特定建設作業届件数の推移

各年度末現在 単位：件

	総数	くい打機等を使用する作業	びょう打機を使用する作業	削岩機を使用する作業	空気圧縮機を使用する作業	コンクリートプラント アスファルトプラント を設ける作業
令和4年度	20	5	0	6	0	0
3年度	13	6	0	0	1	0
2年度	12	4	0	1	0	0
元年度	15	6	0	4	0	0
平成30年度	17	11	0	4	0	0

バックホを使用する作業	トラクターショベルを使用する作業	ブルドーザーを使用する作業	鉄球を使用して 工作物等を 破壊する作業	舗装版破砕機 を使用する作業	ブレーカー を使用する作業
5	0	0	0	2	2
6	2	0	0	0	4
4	0	0	0	0	3
5	0	0	0	0	7
2	0	0	0	0	4

資料：環境対策グループ

18 教育

■幼稚園の園数・在園児数等の推移

各年5月1日現在 単位：園、人

	園数	在園者数						修了者数	教員数		認可 定員数
		総数	男	女	3歳	4歳	5歳		(本務者)	(本務者)	
令和5年	4	424	210	214	145	129	150	145	48	14	685
4年	4	407	197	210	120	141	146	168	45	14	685
3年	4	445	224	221	134	144	167	162	43	18	685
2年	4	481	245	236	147	170	164	194	40	18	685
元年	4	509	257	252	159	166	184	198	45	19	685

資料：学校基本調査

■小学校の学校数・学級数等の推移

各年5月1日現在 単位：校、学級、人

	学校数	学級数				児童数									教員数(本務者)			職員数
		総数	単式学級	複式学級	特別支援学級	総数	男	女	1学年	2学年	3学年	4学年	5学年	6学年	総数	男	女	(本務者)
令和5年	8	98	75	2	21	1,838	965	873	294	323	281	296	330	314	155	82	73	30
4年	8	97	76	1	20	1,871	988	883	318	277	299	332	316	329	153	75	78	26
3年	8	98	78	-	20	1,892	986	906	275	301	338	318	332	328	150	80	70	28
2年	8	99	81	-	18	1,985	1,028	957	306	335	321	331	327	365	156	82	74	29
元年	8	105	85	-	20	2,091	1,070	1,021	339	325	337	329	373	388	168	89	79	29

資料：学校基本調査

■中学校の学校数・学級数等の推移

各年5月1日現在 単位：校、学級、人

	学校数	学級数				生徒数						教員数(本務者)			職員数
		総数	単式学級	複式学級	特別支援学級	総数	男	女	1学年	2学年	3学年	総数	男	女	(本務者)
令和5年	5	43	31	-	12	888	453	435	285	282	321	90	66	24	15
4年	5	43	33	-	10	949	489	460	283	321	345	91	63	28	15
3年	5	44	35	-	9	1,032	569	463	323	346	363	92	65	27	15
2年	5	43	33	-	10	1,035	573	462	350	362	323	89	61	28	17
元年	5	42	32	-	10	1,037	572	465	363	325	349	88	60	28	16

資料：学校基本調査

■高等学校の学校数・学年別生徒数等の推移

各年5月1日現在 単位：校、人

	学 校 数		生 徒 数											教員数（本務者）			職員数（本務者）			
			生 徒 数			本 科 全 日 制			本 科 定 時 制					総 数	全 日 制	定 時 制	総 数	全 日 制	定 時 制	
	総 数	男	女	総 数	1学年	2学年	3学年	計	1学年	2学年	3学年	4学年								
令和5年	1	1	322	145	177	322	100	109	113	-	-	-	-	-	31	31	-	5	5	-
4年	1	1	352	152	200	352	112	115	125	-	-	-	-	-	30	30	-	5	5	-
3年	1	1	402	156	246	402	122	130	150	-	-	-	-	-	31	31	-	5	5	-
2年	1	1	435	172	263	435	138	157	140	-	-	-	-	-	32	32	-	6	6	-
元年	1	1	459	184	275	459	159	145	155	-	-	-	-	-	33	33	-	6	6	-

資料：学校基本調査

■中等教育学校の学校数・学年別生徒数等の推移

各年5月1日現在 単位：校、学級、人

	学 校 数	生 徒 数			前 期 課 程 ・ 学 年 別 生 徒 数						後 期 課 程 ・ 学 年 別 生 徒 数						教員数		職員数	
		総 数	男 女 別		総 数	男	女	1学年	2学年	3学年	総 数	男	女	1学年	2学年	3学年	(本務者)	(本務者)		
			男	女																
令和5年	1	445	170	275	236	87	149	80	79	77	209	83	126	73	69	67	36	6		
4年	1	443	178	265	234	84	150	80	79	75	209	94	115	71	70	68	36	6		
3年	1	453	182	271	236	87	149	80	78	78	217	95	122	72	70	75	37	5		
2年	1	457	187	270	233	92	141	80	79	74	224	95	129	72	75	77	38	5		
元年	1	460	195	265	234	105	129	80	79	75	226	90	136	76	78	72	37	5		

資料：学校基本調査

■専修学校（専門課程）の学校数・学科数等の推移

各年5月1日現在 単位：校、学科、人

	学 校 数	学 科 数	生 徒 数			入学者数 (前年度間)	卒業者数 (前年度間)	教員数 (本務者)	職員数 (本務者)
			総 数	男 女 別					
				男	女				
令和5年	1	10	365	280	85	156	214	23	7
4年	1	10	440	339	101	206	197	25	7
3年	1	10	444	342	102	261	213	27	8
2年	1	10	426	330	96	235	188	26	7
元年	1	13	394	307	87	214	214	26	7

資料：学校基本調査

■各種学校の学校数・課程数等の推移

各年5月1日現在 単位：校、課程、人

	学 校 数	課 程 数	生 徒 数				入学者数 (前年度間)	卒業者数 (前年度間)	教員数 (本務者)	職員数 (本務者)
			総 数	男 女 別						
				男	女	計のうち 昼の課程				
令和5年	1	6	146	102	44	146	74	794	19	6
4年	1	7	164	119	45	124	112	857	19	6
3年	1	7	208	145	63	172	112	857	18	7
2年	1	7	177	135	42	133	62	763	19	7
元年	1	7	161	105	56	120	83	816	20	7

資料：学校基本調査

■小学校の理由別長期欠席児童数の推移

	各年5月1日調査 単位：人				
	総数	30日以上			
		病気	経済的 理由	不登校	その他
令和5年	41	28	-	10	-
4年	30	22	-	6	-
3年	21	18	-	3	-
2年	23	22	-	1	-
元年	26	25	-	1	-

資料：学校教育グループ

※ 数値は前年度分（4月から3月まで）の人数である。

■中学校の理由別長期欠席生徒数の推移

	各年5月1日調査 単位：人				
	総数	30日以上			
		病気	経済的 理由	不登校	その他
令和5年	87	56	-	31	-
4年	61	42	-	19	-
3年	47	21	-	26	-
2年	58	29	-	29	-
元年	62	40	-	22	-

資料：学校教育グループ

※ 数値は前年度分（4月から3月まで）の人数である。

■中学校卒業生の進路状況の推移

	総数	各年5月1日現在 単位：人、%						
		高等学校 等進学者	高等学校 等への 進学率	専修学校 等進学者	就職者	就職率	左記以外 の者	死亡・ 不詳
令和5年	345	343	99.4	-	-	-	2	-
男	180	178	98.9	-	-	-	2	-
女	165	165	100.0	-	-	-	-	-
4年	361	357	98.9	-	2	-	2	-
男	215	213	99.1	-	1	-	1	-
女	146	144	98.6	-	1	-	1	-
3年	321	320	99.7	-	-	-	1	-
男	173	173	100.0	-	-	-	-	-
女	148	147	99.3	-	-	-	1	-
2年	349	344	98.6	5	-	-	-	-
男	182	179	98.4	3	-	-	-	-
女	167	165	98.8	2	-	-	-	-
元年	419	413	98.6	3	-	-	3	-
男	236	234	99.2	-	-	-	2	-
女	183	179	97.8	3	-	-	1	-

資料：学校基本調査

■高等学校卒業生の進路状況の推移

	総数	各年5月1日現在 単位：人、%						
		大学等 進学者	大学等 進学率	専修学校 等進学者	就職者	就職率	左記以外 の者	死亡・ 不詳
令和5年	123	17	13.8	62	42	34.1	2	-
男	45	12	26.7	24	8	17.8	1	-
女	78	5	6.4	38	34	43.6	1	-
4年	148	18	12.2	85	43	29.1	2	-
男	63	14	22.2	31	17	27.0	1	-
女	85	4	4.7	54	26	30.6	1	-
3年	137	16	11.7	81	36	26.3	3	-
男	50	10	20.0	28	11	22.0	-	-
女	87	6	6.9	53	25	28.7	3	-
2年	154	25	16.2	61	66	42.9	2	-
男	65	15	23.1	25	23	35.4	2	-
女	89	10	11.2	36	43	48.3	-	-
元年	144	25	17.4	50	66	45.8	3	-
男	64	16	25.0	25	22	34.4	1	-
女	80	9	11.3	25	44	55.0	2	-

資料：学校基本調査



■中等教育学校（前期課程）終了者の進路状況の推移

各年5月1日現在 単位：人、%

		総数	高等学校 等進学者	高等学校 等進学率	専修学校 等進学者	就職者	就職率	左記以外 の者	死亡・ 不詳
令和5年	総数	74	74	100.0	-	-	-	-	-
	男	30	30	100.0	-	-	-	-	-
	女	44	44	100.0	-	-	-	-	-
4年	総数	76	76	100.0	-	-	-	-	-
	男	28	28	100.0	-	-	-	-	-
3年	総数	74	74	100.0	-	-	-	-	-
	男	30	30	100.0	-	-	-	-	-
2年	総数	74	74	100.0	-	-	-	-	-
	男	42	42	100.0	-	-	-	-	-
元年	総数	76	76	100.0	-	-	-	-	-
	男	25	25	100.0	-	-	-	-	-
	女	51	51	100.0	-	-	-	-	-

資料：学校基本調査

■中等教育学校（後期課程）卒業者の進路状況の推移

各年5月1日現在 単位：人、%

		総数	大学等 進学者	大学等 進学率	専修学校 等進学者	就職者	就職率	左記以外 の者	死亡・ 不詳
令和5年	総数	68	56	82.4	8	-	-	4	-
	男	40	33	82.5	4	-	-	3	-
	女	28	23	82.1	4	-	-	1	-
4年	総数	74	65	87.8	5	-	-	4	-
	男	24	19	79.2	2	-	-	3	-
3年	総数	77	65	84.4	9	-	-	3.0	-
	男	29	26	89.7	1	-	-	2.0	-
2年	総数	70	53	75.7	15	2	2.9	-	-
	男	34	26	76.5	7	1	2.9	-	-
元年	総数	75	55	73.3	19	1	1.3	-	-
	男	29	23	79.3	5	1	3.4	-	-
	女	46	32	69.6	14	-	-	-	-

資料：学校基本調査

■社会教育施設の現況

令和5年3月31日現在 単位：㎡

	所在地	設置年	建物	
			面積	施設内容
市民会館	富士町7-33-1	昭和58年	4,686.57	大ホール1、中ホール1、視聴覚室1、大会議室1、小会議室1、和室3、サークル活動室1、木工室1、調理室1、婦人サークル活動室1、児童室1、その他
登別市青少年会館	中央町5-21-12	昭和44年	675.40	体育館1、研修室1、和室1
図書館	中央町5-21-1	昭和47年	1,025.38	閲覧室1、会議室1
総合体育館	若山町2-26-1	昭和49年	2,817.79	体育館1、多目的ルーム1、会議室1
市民プール	幸町1-5-2	平成16年	3,500.00	競泳用プール、多目的プール、流水・歩行プール、リラクゼーションプール、トレーニングルーム、研修室1、会議室1、休憩室、キッズコーナー
ネイチャーセンター	鉾山町8-3	平成14年	1,487.79	宿泊室9、研修室兼宿泊室2、食堂1、調理室1、風呂2、ホール1、洗面1、展示室1、図書室1、工作室1
郷土資料館	片倉町6-27-2	昭和56年	517.54	展示室3、収蔵庫1
文化伝承館	片倉町6-27	平成8年	157.36	体験学習室1、展示室1、事務室兼準備室1
のほりべつ文化交流館	登別温泉町123-1	平成19年	2,575.00	体験学習室1、埋蔵文化財展示室1、収蔵庫1、図書室1、教育資料室1、研修室1、その他

資料：社会教育グループ、図書館

■施設利用状況の推移

各年度末現在 単位：人

	市民会館	鷺別公民館	登別公民館	登別温泉公民館	総合体育館	市民プール	郷土資料館	のほりべつ文化交流館
<b>令和4年度</b>	<b>31,237</b>	-	-	-	<b>48,773</b>	<b>76,697</b>	<b>2,557</b>	<b>1,869</b>
3年度	28,407	21,199	-	215	38,938	65,394	1,784	1,686
2年度	18,735	12,378	0	62	37,308	75,802	1,556	865
元年度	44,051	27,206	2,285	188	50,230	108,464	2,713	4,198
平成30年度	48,117	23,716	150	528	53,732	117,288	2,743	3,569

※登別公民館は令和2年10月1日付けで廃止。

※鷺別公民館、登別温泉公民館は令和4年4月1日よりコミュニティ施設として再編。

資料：社会教育グループ

■社会教育団体数および会員数の推移

各年度4月1日現在 単位：団体、人

		総数	P T A	スポーツ協 会	子ども会	文化協会	婦人団体	スポーツ少 年団	ボ ー イ ス カ ウ ト	青年 団体
令和5年度	団体数	114	15	13	41	29	1	14	1	-
	会員数	7,760	3,505	1,443	1,737	900	11	150	4	-
4年度	団体数	117	15	15	41	29	1	15	1	-
	会員数	8,337	3,613	1,907	1,745	900	11	157	4	-
3年度	団体数	118	15	15	41	29	1	16	1	-
	会員数	8,770	3,780	1,907	1,892	900	11	275	5	-
2年度	団体数	121	15	15	40	30	1	19	1	-
	会員数	9,042	3,647	2,007	1,985	1,055	12	330	6	-
元年度	団体数	120	15	15	40	29	1	19	1	-
	会員数	9,387	3,843	1,903	2,150	1,129	13	340	9	-

資料：社会教育グループ

■市立図書館利用状況の推移

各年度末現在

		本館 (開館日数)	移 動 図書館 (巡回日数)	登録人員	貸出数	1日平均 貸出数	登録率	蔵書 回転率	人口1人 当たり 貸出数	人 口
		(日)	(日)	(人)	(冊)	(冊)	(%)	(回)	(冊)	(人)
令和4年度		276	228	27,075	155,028	562	60.4	1.0	3.5	44,820
3年度		228	183	26,642	140,289	615	58.4	0.9	3.1	45,656
2年度		251	205	26,686	145,795	581	57.5	0.9	3.1	46,401
元年度		251	206	26,072	166,503	663	55.3	1.0	3.5	47,176
平成30年度		274	224	25,562	192,264	702	53.3	1.2	4.0	47,931

※ 登録率 = 登録人員 ÷ 人口

資料：図書館

■児童・生徒年齢別体の平均値表

《個別》

令和5年4月1日現在 単位：cm、kg

	小 学 校						中 学 校			
	6 歳	7 歳	8 歳	9 歳	10 歳	11 歳	12 歳	13 歳	14 歳	
身長	男	116.8	123.0	127.6	135.0	141.2	146.6	154.2	160.2	165.7
	女	116.3	122.2	128.3	134.3	141.9	148.8	152.5	152.5	155.7
体重	男	22.4	24.9	28.9	32.2	36.2	42.1	47.9	50.2	55.3
	女	21.5	24.0	27.7	32.3	37.1	41.6	47.2	48.5	50.2
座高	男	-	-	-	-	-	-	-	-	-
	女	-	-	-	-	-	-	-	-	-

資料：学校教育グループ

《全道》

令和4年4月1日現在 単位：cm、kg

	小 学 校						中 学 校			
	6 歳	7 歳	8 歳	9 歳	10 歳	11 歳	12 歳	13 歳	14 歳	
身長	男	117.3	123.2	128.8	133.7	140.4	146.5	154.8	161.5	166.3
	女	116.2	121.9	128.7	134.8	141.9	148.0	152.9	155.3	156.7
体重	男	22.3	25.2	28.8	32.4	36.8	41.7	47.9	51.9	56.5
	女	21.6	24.0	28.2	31.4	36.6	41.2	46.0	48.8	50.9
座高	男	-	-	-	-	-	-	-	-	-
	女	-	-	-	-	-	-	-	-	-

資料：学校教育グループ

《全国》

令和4年4月1日現在 単位：cm、kg

	小 学 校						中 学 校			
	6 歳	7 歳	8 歳	9 歳	10 歳	11 歳	12 歳	13 歳	14 歳	
身長	男	117.0	122.9	128.5	133.9	139.7	146.1	154.0	160.9	165.8
	女	116.0	122.0	128.1	134.5	141.4	147.9	152.2	154.9	156.5
体重	男	21.8	24.6	28.0	31.5	35.7	40.0	45.7	50.6	55.0
	女	21.3	24.0	27.3	31.1	35.5	40.5	44.5	47.7	49.9
座高	男	-	-	-	-	-	-	-	-	-
	女	-	-	-	-	-	-	-	-	-

資料：学校教育グループ

# 19 観光

## ■宿泊施設数等の現況

令和5年4月1日現在

	旅館数	客室数	収容人員数	
			一般	団体
	(軒)	(室)	(人)	(人)
<b>総数</b>	<b>18</b>	<b>2,015</b>	<b>7,211</b>	-
登別温泉	14	1,936	6,984	-
カルルス温泉	3	55	173	-
上登別	-	-	-	-
登別	1	24	54	-
中登別	-	-	-	-

資料：観光振興グループ

## ■観光客入込数の推移

各年度末現在 単位：人

	観光客入込数			左のうちの区分		宿泊客延数
	総数	道外客	道内客	日帰り客数	宿泊客数	
<b>令和4年度</b>	<b>2,337,104</b>	<b>1,004,349</b>	<b>1,332,755</b>	<b>1,463,578</b>	<b>873,526</b>	<b>875,369</b>
3年度	1,200,186	416,264	783,922	769,065	431,121	431,454
2年度	1,065,013	370,736	694,277	669,198	395,815	396,005
元年度	3,235,676	1,694,954	1,540,722	2,188,259	1,047,417	1,065,615
平成30年度	3,783,291	1,964,163	1,819,128	2,552,756	1,230,535	1,248,525

資料：観光振興グループ

## ■外国人観光宿泊延数の推移

各年度末現在 単位：人

	総数	アジア											ヨーロッパ					北米		中南米	アフリカ	オセアニア		その他	
		中国	韓国	台湾	香港	シンガポール	マレーシア	タイ	インドネシア	フィリピン	インドネシア	インドネシア	インドネシア	ロシア	イギリス	フランス	ドイツ	その他	アメリカ			カナダ	オーストラリア		その他
		令和4年度	103,924	3,217	48,924	18,242	10,129	6,383	4,302	2,476	268	289	1,158	30	-	18	322	133	118			-	3,228		203
宿泊人数	105,834	3,292	49,806	18,467	10,417	6,551	4,312	2,483	268	316	1,174	30	-	18	323	138	120	-	3,360	203	-	-	1,529	-	3,027
3年度	297	126	16	0	0	2	0	7	0	0	0	0	-	14	4	8	2	-	35	0	-	-	3	-	80
宿泊延数	297	126	16	0	0	2	0	7	0	0	0	0	-	14	4	8	2	-	35	0	-	-	3	-	80
2年度	230	65	20	20	17	7	1	3	0	0	0	0	-	12	0	0	2	-	39	3	-	-	2	-	39
宿泊延数	230	65	20	20	17	7	1	3	0	0	0	0	-	12	0	0	2	-	39	3	-	-	2	-	39
元年度	374,795	113,904	50,464	104,340	31,342	13,188	14,971	13,591	239	691	2,037	97	-	1,534	905	553	350	-	6,172	782	-	-	2,890	-	16,745
宿泊延数	392,205	119,577	52,277	108,668	33,232	13,802	15,430	14,048	240	718	2,069	99	-	1,743	977	631	430	-	6,434	817	-	-	3,095	-	17,918
平成30年度	468,872	126,437	108,008	127,067	35,736	13,240	15,736	12,987	67	845	2,852	83	-	1,348	564	403	293	-	4,669	696	-	-	2,323	-	15,518
宿泊延数	485,892	132,545	111,739	130,287	37,107	13,799	16,164	13,413	76	863	2,869	83	-	1,408	597	467	358	-	4,846	730	-	-	2,470	-	16,071

資料：観光振興グループ

## 20 治安

### ■犯罪発生状況の推移

各年12月末現在 単位：件

	総数	凶悪犯			粗暴犯				知能犯				風俗犯		窃盗	その他の 刑法犯	
		殺人	強盗	放火	強姦	暴行	傷害	脅迫	恐喝	詐欺	横領	汚職	その他	わいせつ			その他
令和5年	113	-	-	-	1	9	2	1	1	2	-	-	-	2	-	69	26
4年	100	-	-	1	-	8	5	1	-	5	1	-	-	5	-	55	19
3年	114	-	1	-	-	12	4	1	-	1	1	-	-	-	2	73	19
2年	123	-	-	-	-	10	5	-	-	4	-	-	-	-	-	72	32
元年	158	1	-	-	-	13	4	1	-	3	-	-	-	1	-	95	40

資料：室蘭警察署

### ■刑法犯少年の年齢別補導状況の推移

各年12月末現在 単位：人

	総数	14歳未満	14歳	15歳	16歳	17歳	18歳	19歳
		令和5年	5	-	1	1	2	1
4年	2	-	1	-	-	1	-	-
3年	4	1	-	-	1	-	-	2
2年	1	-	-	-	-	-	-	1
元年	10	-	-	2	4	-	3	1

資料：室蘭警察署

### ■非行少年等の罪種別補導状況の推移

各年12月末現在 単位：人

	総数	刑 法 犯						そ の 他	
		凶悪犯	粗暴犯	窃盗	知能犯	風俗犯	その他	ぐ犯少年	不良行為 少年
令和5年	94	-	2	3	-	-	-	-	89
4年	30	-	-	1	-	-	-	1	28
3年	35	1	-	3	-	-	-	-	31
2年	54	-	1	-	-	-	-	-	53
元年	94	-	1	7	-	-	2	-	84

資料：室蘭警察署

■交通事故における第一当事者の法令違反別発生状況の推移

各年12月末現在 単位：件、人

	法 令 違 反 別 態 様											酒気帯び (内数)	死者数	傷者数
	総数	酒酔い、 追越し、 通行区分	歩行者 妨害	最高 速度	信号 無視	一時 不停止	車間 距離	交差点 安全徐行	安全 運転	その他				
令和5年	66	-	1	5	-	2	3	-	2	47	6	-	2	69
4年	44	-	-	2	-	2	2	-	2	32	4	-	1	57
3年	51	-	-	1	1	3	-	1	6	38	1	3	1	58
2年	38	-	-	1	-	5	2	-	4	24	2	2	1	44
元年	55	-	-	2	-	-	-	-	5	42	6	-	-	71

資料：室蘭警察署

■交通事故における第一当事者の年齢層別発生状況の推移

各年12月末現在 単位：件、人

	総数	運 転 者							※うち 25歳未満	運転者 以 外
		20代未満	20代	30代	40代	50代	60歳以上			
令和5年	件数 死者 傷者	66 2 69	1 - 1	7 - 8	5 - 5	15 - 19	11 - 11	26 2 24	6 - 6	1 - 1
4年	件数 死者 傷者	44 1 57	1 - 1	7 - 12	2 - 2	8 1 14	4 - 5	21 - 22	6 - 8	1 - 1
3年	件数 死者 傷者	51 1 58	1 - 1	13 - 16	6 - 6	9 1 10	4 - 4	18 - 21	9 - 10	- - -
2年	件数 死者 傷者	38 1 44	1 - 5	5 - 5	3 - 9	7 1 9	5 - 5	17 - 11	3 - 4	- - -
元年	件数 死者 傷者	55 - 71	1 - 1	8 - 14	7 - 10	6 - 7	10 - 13	23 - 26	6 - 10	- - -

※ 高速道路の事故を含む。

資料：室蘭警察署

## 2 1 防災

### ■消防車両配置状況の推移

各年12月31日現在 単位：台

	総数	水槽車	ポンプ車	化学車	救助 工作車	はしご車	救急車	広報車	指揮車	査察車	原因 調査車	支援車	小 型 ポンプ 積載車	ボート トレー ラー	その他
令和5年	25	5	4	1	1	1	3	2	1	0	1	1	3	1	1
4年	25	5	4	1	1	1	3	2	1	0	1	1	3	1	1
3年	25	5	5	1	1	1	3	2	1	0	1	1	2	1	1
2年	25	5	5	1	1	1	3	2	1	0	1	1	2	1	1
元年	27	5	7	1	1	1	3	2	1	1	1	1	1	1	1

資料：消防本部

### ■消防職員・団員配置状況の推移

各年12月31日現在 単位：人

	総数	職 員		団 員	
		本 部	署		(うち女性)
令和5年	218	11	68	139	15
4年	211	11	68	132	14
3年	218	11	69	138	16
2年	221	11	73	137	14
元年	221	10	74	137	14

資料：消防本部



■水利施設設置状況

令和5年12月31日現在 単位：基

総数	総数 (うち私設)	消火栓			防火水槽			
		計(うち私設)	基準内	基準外	計(うち私設)	基準内	基準外	
<b>総数</b>	<b>616 (27)</b>	<b>546 (16)</b>	<b>497</b>	<b>49</b>	<b>70 (11)</b>	<b>57</b>	<b>13</b>	
東支署	オロフレ	1 (1)	-	-	-	1 (1)	1	-
	カルルス町	2	-	-	-	2	1	1
	上登別町	1	-	-	-	1	1	-
	登別温泉町	31 (1)	24	21	3	7 (1)	4	3
	中登別町	22 (4)	16	16	-	6 (4)	6	-
	登別東町	36	33	27	6	3	2	1
	登別本町	19 (1)	16	15	1	3 (1)	3	-
	登別港町	1	-	-	-	1	1	-
	札内町	1	1	-	1	-	-	-
	富浦町	9	8	5	3	1	1	-
本署	新栄町	4	4	3	1	-	-	-
	幸町	10	9	9	-	1	1	-
	千歳町	35 (9)	31 (9)	29	2	4	3	1
	幌別町	28	22	17	5	6	3	3
	来馬町	-	-	-	-	-	-	-
	常盤町	20	20	20	-	-	-	-
	中央町	23	19	18	1	4	3	1
	柏木町	17	17	17	-	-	-	-
	富士町	34	33	33	-	1	1	-
	片倉町	16	14	12	2	2	2	-
	新川町	19	18	16	2	1	1	-
	山町	1	-	-	-	1	-	1
	桜木町	28	28	22	6	-	-	-
	川上町	-	-	-	-	-	-	-
	青葉町	4 (1)	2	2	-	2 (1)	2	-
	緑町	16 (7)	16 (7)	14	2	-	-	-
	大和町	21	19	19	-	2	2	-
若山町	16	16	16	-	-	-	-	
富岸町	5	4	4	-	1	1	-	
鷺別支署	若山町	9 (2)	7	7	-	2 (2)	1	1
	富岸町	18 (1)	15	15	-	3 (1)	2	1
	新生町	34	32	32	-	2	2	-
	栄町	26	25	25	-	1	1	-
	若草町	37	33	32	1	4	4	-
	鷺別町	41	35	27	8	6	6	-
	美園町	30	28	23	5	2	2	-
上鷺別町	1	1	1	-	-	-	-	

※ 大容量防火井戸5基（登別本町・幌別町・片倉町・富岸町・鷺別町各1基）は含まれていない。

資料：消防本部

※ 《基準内消火栓》 65mm口径を有し、原則として150mm以上の水道管に取り付けられている消火栓。

《基準内防火水槽》 常時貯水量が40t以上の防火水槽。

■火災件数の推移

各年12月31日現在 単位：件

	総数	火元建物						林野	車両	船舶	その他
		計	全焼	半焼	部分焼	ぼや	爆発				
令和5年	7	3	-	-	1	2	-	-	2	-	2
4年	10	3	1	1	-	1	-	-	3	-	4
3年	20	12	4	-	1	6	1	-	4	-	4
2年	10	5	2	-	1	2	-	-	2	-	3
元年	9	7	3	-	4	-	-	-	1	-	1

資料：消防本部

■原因別火災件数の推移

各年12月31日現在 単位：件

	総数	たばこ	こんろ	ストーブ	ガスバーナー	電気機器	電動工具	火遊び	放火	放火の疑い	その他	不明調査中
令和5年	7	-	1	1	-	1	-	-	-	-	2	2
4年	10	-	-	1	2	-	1	-	2	-	-	4
3年	20	1	1	2	-	2	-	-	2	-	6	6
2年	10	1	-	2	-	-	-	-	1	-	2	4
元年	9	2	1	1	-	-	-	-	-	-	2	3

資料：消防本部

■火災損害状況の推移

各年12月31日現在

	延焼を含む焼損棟数				罹災世帯数	死者	負傷者	焼損面積			損害額
	全焼	半焼	部分焼	ぼや				建物		林野	
								床面積	表面積		
令和5年	(棟) -	(棟) -	(棟) 1	(棟) 2	(世帯) 2	(人) -	(人) 3	(㎡) 7	(㎡) -	(7-㍴) -	(千円) 6,802
4年	1	1	-	1	4	-	1	31	-	-	1,843
3年	5	-	3	6	7	2	4	263	35	-	31,946
2年	4	-	3	2	6	-	1	200	14	-	11,834
元年	3	1	4	1	6	1	14	563	8	-	7,642

※ 令和5年については、未確定部を含む。

資料：消防本部

■救急車出動件数の推移

各年12月31日現在 単位：件

	総数	救急種別										
		火災	自然災害	水難	交通事故	労働災害	運動競技	一般負傷	加害	自損行為	急病	その他
令和5年	2,426	9	1	1	96	9	4	407	2	29	1,722	146
4年	2,313	6	-	1	65	14	3	368	2	24	1,676	154
3年	1,959	13	-	1	72	11	4	297	2	18	1,380	161
2年	1,927	7	-	3	76	15	3	302	6	17	1,333	165
元年	2,236	17	-	-	67	11	4	331	9	23	1,592	182

資料：消防本部

■救急車現場到着時間別出動件数

令和5年12月31日現在 単位：件

	総数	3分未満	3分～5分	6分～10分	11分～20分	21分以上
総数	2,426	2	125	1,698	539	62
急病	1,722	0	85	1,235	372	30
交通事故	96	1	2	48	33	12
一般負傷	407	1	30	279	89	8
その他	201	0	8	136	45	12

資料：消防本部

■救助工作車出動件数の推移

各年12月31日現在 単位：件

	出動件数	出動員数	救出人員	事故種別									
				火災		交通事故	水難事故	自然災害	機械による事故	建物による事故	ガス・酸欠事故	破裂事故	その他
				建物	建物以外								
令和5年	45	159	23	0	0	7	4	0	0	26	0	0	8
4年	33	131	15	0	0	4	2	0	1	16	1	1	8
3年	29	181	15	0	0	6	1	0	0	13	0	0	9
2年	34	305	18	-	-	11	3	0	1	1	-	-	25
元年	27	364	23	-	-	5	2	-	2	-	-	-	25

資料：消防本部

## 2 2 行政

### ■歴代市町村長

令和5年12月31日 現在

	氏名	就任年月日	退任年月日
初代	佐藤 隆	大正 8年 4月 1日	大正 11年 6月 30日
2代	吉田 慶太郎	" 11年 7月 1日	昭和 2年 1月 30日
3代	松田 熊吉	昭和 2年 2月 28日	" 8年 4月 16日
4代	河村 虎雄	" 8年 4月 17日	" 9年 7月 5日
5代	今泉 武雄	" 9年 7月 6日	" 11年 4月 8日
6代	住谷 尚平	" 11年 4月 9日	" 13年 3月 7日
7代	渡辺 亨	" 13年 4月 1日	" 14年 11月 7日
8代	二階堂 信次	" 14年 11月 8日	" 20年 4月 19日
9代	深瀬 寅次	" 20年 4月 20日	" 21年 11月 6日
10代	大石橋 与作	" 22年 4月 7日	" 26年 4月 6日
11代	深瀬 寅次	" 26年 4月 25日	" 30年 5月 1日
12代	岩倉 誠一	" 30年 5月 2日	" 42年 4月 30日
13代	高田 忠雄	" 42年 5月 1日	" 50年 4月 30日
14代	田村 仙一郎	" 50年 5月 1日	" 54年 4月 30日
15代	中浜 元三郎	" 54年 5月 1日	" 63年 7月 21日
16代	上野 晃	" 63年 8月 28日	平成 20年 8月 27日
17代	小笠原 春一	平成 20年 8月 28日	現在に至る

資料：人事グループ

### ■歴代副市長（助役）

令和5年12月31日 現在

	氏名	就任年月日	退任年月日
初代	藤原 徳次郎	昭和 18年 6月 1日	昭和 18年 8月 25日
2代	藤田 重雄	" 18年 9月 10日	" 20年 4月 19日
3代	杉浦 幸城	" 20年 5月 20日	" 22年 4月 6日
4代	木村 豊	" 22年 8月 30日	" 26年 6月 5日
5代	高田 忠雄	" 26年 6月 6日	" 42年 4月 5日
6代	田村 仙一郎	" 42年 5月 10日	" 50年 4月 17日
7代	中浜 元三郎	" 50年 10月 1日	" 53年 2月 28日
8代	山下 文雄	" 53年 6月 24日	" 54年 4月 26日
9代	関藤 輝雄	" 54年 5月 11日	" 60年 8月 1日
10代	工藤 英二	" 56年 6月 30日	" 63年 7月 2日
11代	菊地 衛	" 63年 11月 22日	平成 8年 11月 21日
12代	志賀 征夫	平成 9年 3月 25日	" 12年 10月 16日
13代	内田 史郎	" 12年 10月 23日	" 21年 3月 31日
14代	高田 正紀	" 21年 4月 1日	" 25年 3月 31日
15代	松橋 學	" 25年 4月 1日	" 30年 3月 31日
16代	伊藤 嘉規	" 30年 4月 1日	現在に至る

資料：人事グループ

■歴代収入役

令和5年12月31日 現在

	氏名	就任年月日	退任年月日
初代	綾井 倉太郎	大正 12年 5月 1日	大正 13年 1月 31日
2代	高橋 長治	" 13年 8月 22日	" 15年 12月 23日
3代	門山 広衛	昭和 2年 4月 20日	昭和 26年 8月 29日
4代	高野 定治	" 27年 2月 1日	" 31年 1月 31日
5代	小笠原 秀吉	" 31年 2月 1日	" 36年 6月 29日
6代	八十嶋 武雄	" 36年 10月 11日	" 48年 10月 10日
7代	片岡 義市	" 48年 10月 11日	" 52年 10月 10日
8代	伊藤 元二郎	" 52年 10月 11日	" 56年 10月 10日
9代	後藤 四郎	" 56年 10月 11日	" 60年 10月 10日
10代	長沼 進	" 60年 10月 11日	平成 元年 10月 1日
11代	千葉 一義	平成 2年 3月 26日	" 9年 3月 31日
12代	吉田 勝年	" 9年 4月 2日	" 17年 4月 1日

資料：人事グループ

■市職員配置状況の推移

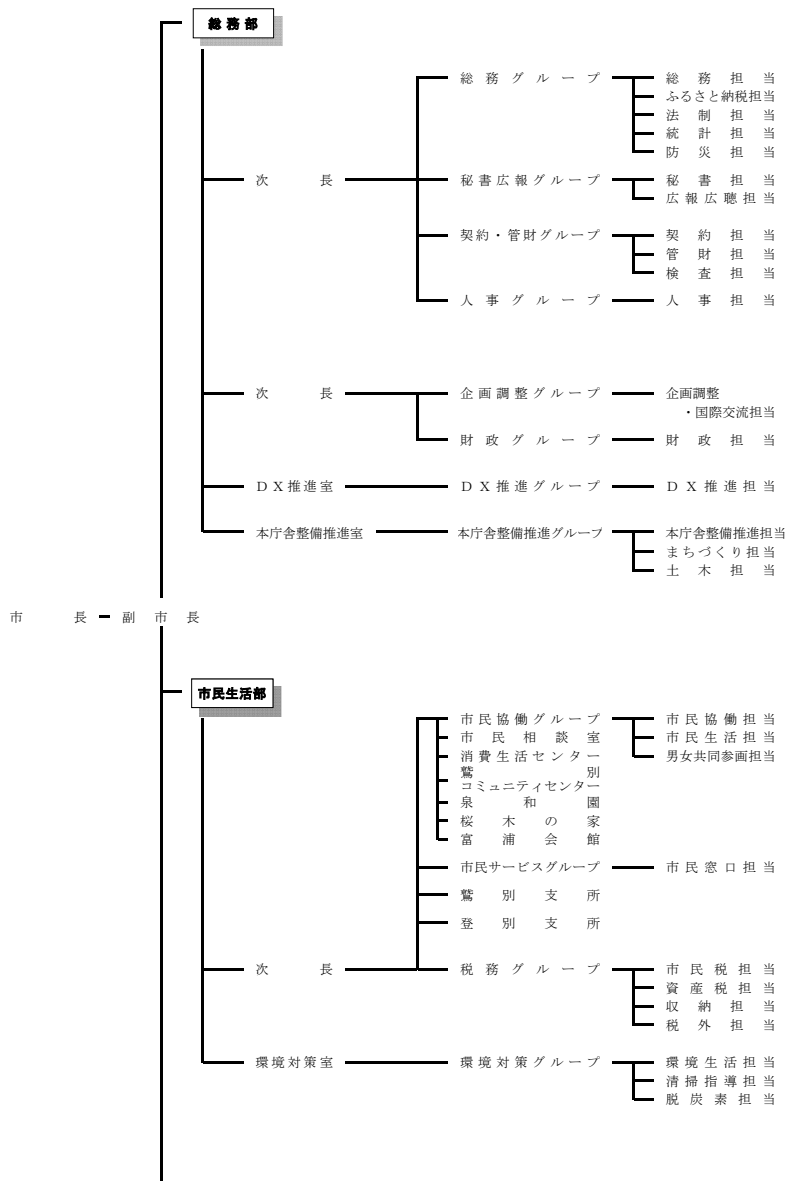
各年4月1日現在 単位：人

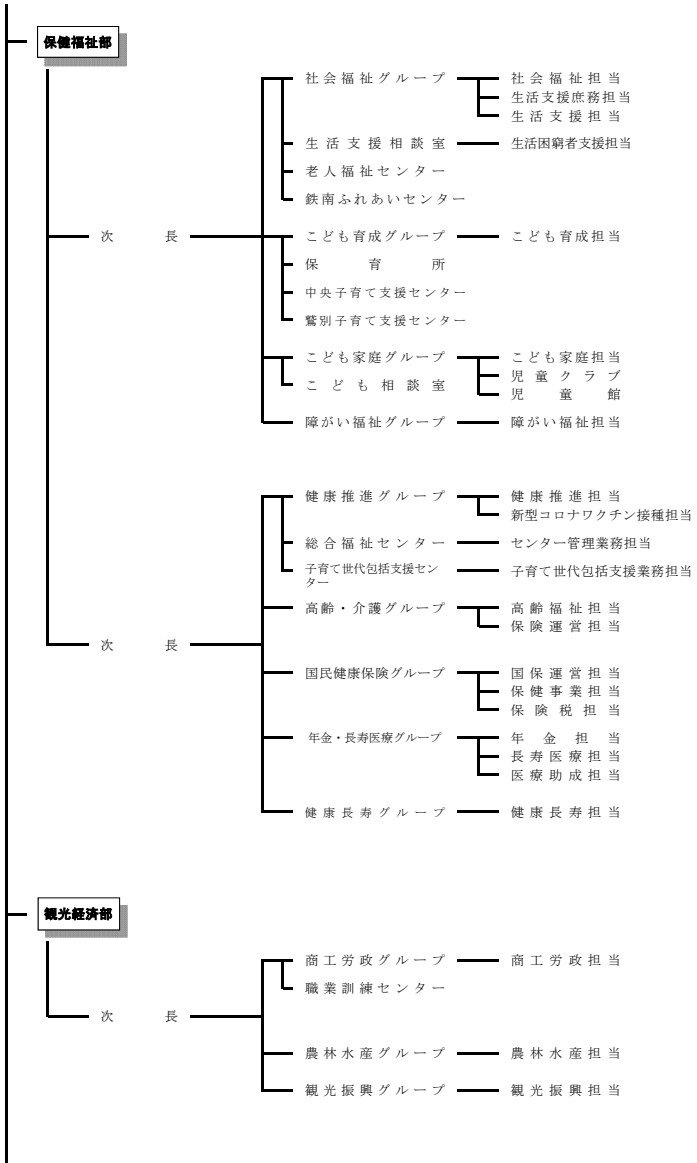
	総数	市長 事務部局	議会事務局	選挙管理 委員会 事務局	農業 委員会 事務局	監査委員 事務局	水道部局	教育 委員会 事務局	消防本部 消防署
令和5年	435	297	5	2	-	2	15	35	79
4年	426	291	6	2	-	2	15	32	78
3年	427	290	6	2	-	2	15	33	79
2年	429	288	6	2	-	2	15	33	83
平成31年	436	298	5	1	-	3	15	31	83

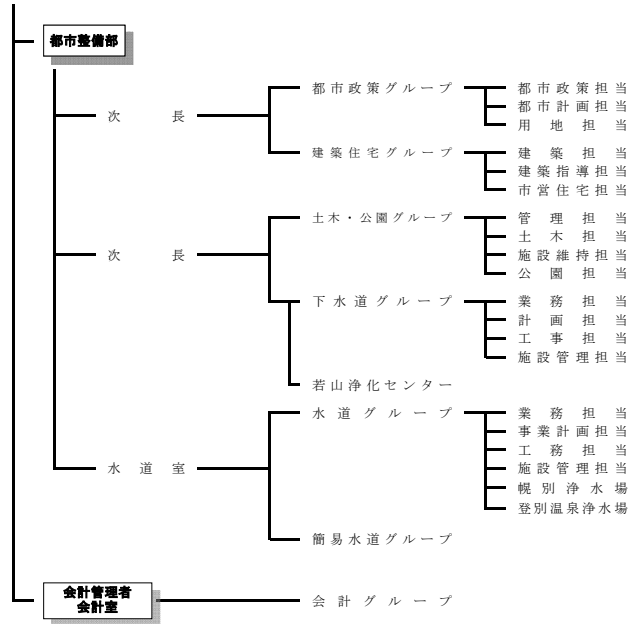
※ 農業委員会事務局は市長事務部局と併任している。

資料：人事グループ

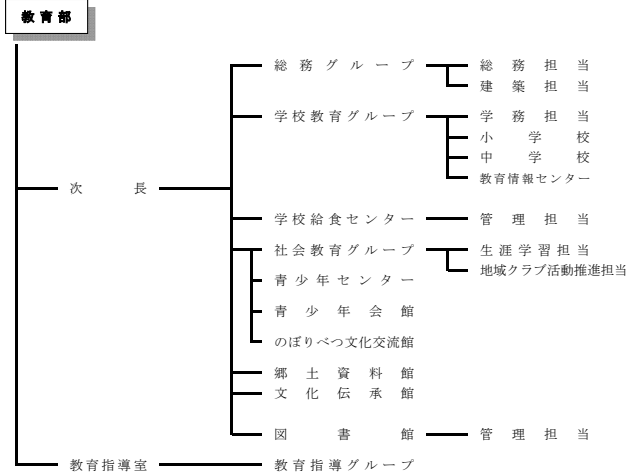
■登別市行政機構図（令和5年4月1日現在）



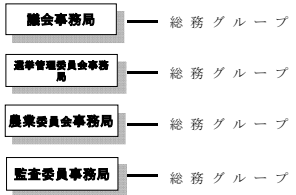
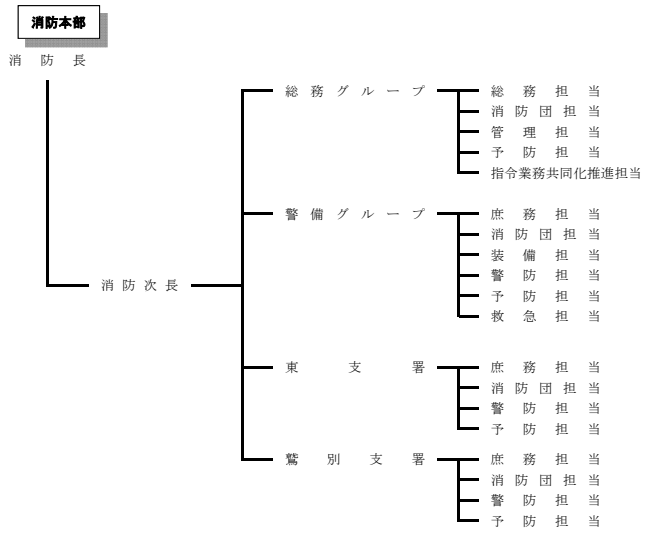




教育長 — 教育委員会







資料：人事グループ

■歴代議会議員

令和5年12月31日 現在

	氏名	就任年月日	退任年月日
初代	三浦 彌代松	昭和 21年 10月 25日	昭和 22年 4月 30日
2代	志賀 裕	" 22年 5月 10日	" 26年 4月 6日
3代	厨川 晟	" 26年 5月 14日	" 30年 4月 30日
4代	志賀 裕	" 30年 5月 9日	" 36年 8月 30日
5代	南 邦夫	" 36年 8月 30日	" 46年 4月 30日
6代	室 久吉	" 46年 5月 6日	" 56年 2月 27日
7代	宮武 清一	" 56年 2月 27日	" 58年 4月 30日
8代	室 久吉	" 58年 5月 10日	" 62年 4月 30日
9代	長堀 益久	" 62年 5月 11日	平成 元年 2月 27日
10代	水口 竹夫	平成 元年 2月 27日	" 3年 4月 30日
11代	阿久津 一郎	" 3年 5月 16日	" 5年 2月 26日
12代	渋田 勝	" 5年 2月 26日	" 7年 4月 30日
13代	小坂 義昭	" 7年 5月 16日	" 9年 2月 26日
14代	山本 茂治	" 9年 2月 26日	" 11年 4月 30日
15代	松山 哲男	" 11年 5月 17日	" 13年 5月 16日
16代	熊野 正宏	" 13年 5月 16日	" 15年 4月 30日
17代	大村 喬俊	" 15年 5月 15日	" 17年 5月 13日
18代	工藤 光秀	" 17年 5月 13日	" 19年 4月 30日
19代	石山 正志	" 19年 5月 15日	" 21年 5月 15日
20代	沼田 一夫	" 21年 5月 15日	" 23年 4月 30日
21代	高橋 正美	" 23年 5月 13日	" 25年 5月 14日
22代	天神林 美彦	" 25年 5月 14日	" 29年 5月 9日
23代	成田 昭浩	" 29年 5月 9日	" 31年 4月 30日
24代	工藤 俱二雄	令和 元年 5月 17日	令和 3年 5月 7日
25代	辻 弘之	" 3年 5月 7日	現在に至る

資料：議会事務局

■歴代議会副議長

令和5年12月31日 現在

	氏名	就任年月日	退任年月日
初代	阿久津 勝美	昭和 21年 10月 25日	昭和 22年 4月 30日
2代	井上 晴夫	" 22年 5月 10日	" 26年 4月 6日
3代	中川 新三郎	" 26年 5月 14日	" 30年 4月 30日
4代	三浦 守治	" 30年 5月 9日	" 34年 4月 30日
5代	藤田 隆雄	" 34年 5月 7日	" 36年 2月 15日
6代	大山 吉次	" 36年 2月 15日	" 36年 7月 8日
7代	藤田 隆雄	" 36年 8月 30日	" 38年 4月 30日
8代	宮武 清一	" 38年 5月 8日	" 42年 4月 30日
9代	河野 敏文	" 42年 5月 10日	" 46年 4月 30日
10代	宮武 清一	" 46年 5月 6日	" 50年 4月 30日
11代	上村 秀雄	" 50年 5月 13日	" 58年 4月 30日
12代	小坂 義昭	" 58年 5月 10日	" 62年 4月 30日
13代	竹村 亀吉	" 62年 5月 11日	平成 元年 2月 27日
14代	畠山 春雄	平成 元年 2月 27日	" 3年 4月 30日
15代	北林 昭市	" 3年 5月 16日	" 5年 2月 26日
16代	遠藤 実	" 5年 2月 26日	" 7年 4月 30日
17代	篠原 孝明	" 7年 5月 16日	" 9年 2月 26日
18代	宮武 克安	" 9年 2月 26日	" 11年 4月 30日
19代	岸 正治	" 11年 5月 17日	" 15年 4月 30日
20代	成田 幸久	" 15年 5月 15日	" 19年 4月 30日
21代	天神林 美彦	" 19年 5月 15日	" 21年 5月 15日
22代	永沢 真人	" 21年 5月 15日	" 23年 4月 30日
23代	山田 新一	" 23年 5月 13日	" 25年 5月 14日
24代	上村 幸雄	" 25年 5月 14日	" 26年 1月 9日
25代	山田 新一	" 26年 1月 29日	" 27年 4月 30日
26代	辻 弘之	" 27年 5月 14日	" 31年 4月 30日
27代	杉尾 直樹	令和 元年 5月 17日	令和 3年 5月 7日
28代	千田 文孝	" 3年 5月 7日	" 5年 4月 30日
29代	村井 寿行	" 5年 5月 15日	現在に至る

資料：議会事務局

■市議会議員名簿

令和5年12月31日 現在

氏名	会派	常任委員会
足立 知也	市政クラブ21	総務・教育 予算・決算 生活・福祉
伊藤 健太	市民・前進	◎ 広聴・公開 予算・決算
井野 正臣	○ 市民・前進	◎ 総務・教育 予算・決算 生活・福祉
岩田 恵	市政クラブ21	広聴・公開 予算・決算 総務・教育
小栗 義明	○ 公明党	○ 広聴・公開 予算・決算 生活・福祉
金澤 則男	○ 日本共産党	広聴・公開 予算・決算 総務・教育
工藤 俱二雄	市民・前進	予算・決算 総務・教育
今野 幹大	公明党	◎ 生活・福祉 予算・決算
佐々木 久美子	◎ 日本共産党	○ 総務・教育 予算・決算
杉尾 直樹	◎ 市政クラブ21	○ 生活・福祉 予算・決算 ◎ 観光・経済
田中 寛志	○ 市政クラブ21	広聴・公開 予算・決算 総務・教育
千田 文孝	◎ 市民・前進	◎ 予算・決算
辻 弘之	市政クラブ21	
天神林 美彦	市民・前進	観光・経済 予算・決算 生活・福祉
戸井 肇	市民・前進	広聴・公開 予算・決算 ○ 観光・経済
成田 昭浩	市民・前進	観光・経済 予算・決算
宮武 祥子	市政クラブ21	観光・経済 予算・決算
村井 寿行	◎ 公明党	観光・経済 予算・決算
若木 康夫	市政クラブ21	観光・経済 ○ 予算・決算

◎ 会 長                      ◎ 委 員 長  
○ 幹 事 長                  ○ 副 委 員 長

資料：議会事務局

■議会開催状況の推移

各年度末現在 単位：日

	総数	本会議（会期）			常任委員会						特別委員会				議会運営委員会
		計	定例会	臨時会	計	総務・教育生活・福祉観光・経済議会だより	予算・決算	計	予算	決算	その他				
令和4年度	194	75	72	3	105	25	23	20	16	21	-	-	-	-	14
3年度	213	83	71	12	106	24	25	18	16	23	-	-	-	-	24
2年度	207	91	85	6	98	25	21	21	13	18	-	-	-	-	18
元年度	190	81	78	3	91	17	23	22	10	19	-	-	-	-	18
平成30年度	178	73	72	1	88	18	25	17	11	17	-	-	-	-	17

資料：議会事務局

■議決事件および議決態様

令和5年3月31日現在 単位：件

議案	議決結果			議決態様別											
	総数	市長提出	議員提出	総数	可決	修正可決	否決	同意承認その他	不同意不承認	採択	不採択	翌年継続	審議未了撤回その他		
<b>総数</b>	<b>135</b>	<b>91</b>	<b>44</b>	<b>135</b>	<b>88</b>	-	-	<b>47</b>	-	-	-	-	-		
条  例	25	20	5	25	25	-	-	-	-	-	-	-	-		
予  算	32	32	-	32	32	-	-	-	-	-	-	-	-		
決  算	9	9	-	9	-	-	-	9	-	-	-	-	-		
上記以外の議決案件(法第96条第1項15号を除く)	6	6	-	6	6	-	-	-	-	-	-	-	-		
専決処分案件	6	6	-	6	-	-	-	6	-	-	-	-	-		
同意・認定・承認・直接請求・その他の案件 (法第96条第1項15号を含む)	41	18	23	41	9	-	-	32	-	-	-	-	-		
規  則	1	-	1	1	1	-	-	-	-	-	-	-	-		
見  書	15	-	15	15	15	-	-	-	-	-	-	-	-		
決  議	-	-	-	-	-	-	-	-	-	-	-	-	-		
そ  の  他	-	-	-	-	-	-	-	-	-	-	-	-	-		

※ 参考法令：地方自治法

資料：議会事務局

第96条第1項15号 その他法律又はこれに基づく政令（これらに基づく条例を含む。）により議会の権限に属する事項。

■各種選挙状況

単位：人、%、票

	執行年月日	選挙当日の有権者数			投票者数			投票率			有効投票	無効投票	
		総数	男	女	総数	男	女	総数	男	女			
衆議院議員	H 24. 12. 16	小選挙区	43,102	20,243	22,859	25,539	12,203	13,336	59.25	60.28	58.34	24,540	998
	"	比例代表	43,102	20,243	22,859	25,536	12,201	13,335	59.25	60.27	58.34	24,535	999
	"	最高裁国民審査	43,081	20,234	22,847	25,301	12,084	13,217	58.73	59.72	57.85	24,159	1,129
	H 26. 12. 14	小選挙区	42,504	19,937	22,567	23,017	11,134	11,883	54.15	55.85	52.66	22,461	555
	"	比例代表	42,504	19,937	22,567	23,018	11,134	11,884	54.15	55.85	52.66	22,346	671
	"	最高裁国民審査	42,481	19,926	22,555	22,429	10,866	11,563	52.80	54.53	51.27	21,424	994
	H 29. 10. 22	小選挙区	42,369	19,892	22,477	25,145	11,952	13,193	59.35	60.08	58.70	24,528	617
	"	比例代表	42,369	19,892	22,477	25,145	11,953	13,192	59.35	60.09	58.69	24,418	727
	"	最高裁国民審査	42,351	19,884	22,467	25,062	11,912	13,150	59.18	59.91	58.53	24,262	796
参議院議員	R 3. 10. 31	小選挙区	40,388	19,128	21,260	23,511	11,234	12,277	58.21	58.73	57.75	23,079	430
	"	比例代表	40,388	19,128	21,260	23,511	11,234	12,277	58.21	58.73	57.75	22,789	720
	"	最高裁国民審査	40,369	19,120	21,249	23,459	11,209	12,250	58.11	58.62	57.65	22,833	622
北海道知事	H 28. 7. 10	選挙区	43,012	20,186	22,826	23,822	11,369	12,453	55.38	56.32	54.56	23,193	629
	"	比例代表	43,012	20,186	22,826	23,822	11,369	12,453	55.38	56.32	54.56	22,769	1,052
	R 1. 7. 21	選挙区	41,765	19,713	22,052	21,315	10,117	11,198	51.04	51.32	50.78	20,829	485
	"	比例代表	41,765	19,713	22,052	21,314	10,117	11,197	51.03	51.32	50.78	20,415	898
	R 4. 7. 10	選挙区	40,041	18,945	21,096	20,855	9,981	10,874	52.08	52.68	51.55	20,160	695
	"	比例代表	40,041	18,945	21,096	20,854	9,980	10,874	52.08	52.68	51.55	19,979	866
北海道議会議員	H 27. 4. 12												
	H 31. 4. 7												
	R 5. 4. 9												
市長	H 24. 8. 5												
	H 28. 8. 7												
	R 2. 8. 23												
市議会議員	H 28. 8. 7 (補欠選挙)												
	H 31. 4. 21		40,804	19,153	21,651	21,122	9,723	11,399	51.76	50.76	52.65	20,824	296
	R 5. 4. 23												

資料：選挙管理委員会事務局

■投票所別選挙人名簿登録者数有権者数の推移

選挙人名簿登録者数：各年9月1日現在 単位：人

	令和5年			令和4年			令和3年			令和2年			令和元年		
	総数	男	女	総数	男	女	総数	男	女	総数	男	女	総数	男	女
<b>総数</b>	<b>39,170</b>	<b>18,483</b>	<b>20,687</b>	39,828	18,818	21,010	40,449	19,147	21,302	40,900	19,343	21,557	41,506	19,591	21,915
1 幌別小学校	1,270	608	662	1,292	612	680	1,324	635	689	1,331	632	699	1,360	643	717
2 鉄南ふれあいセンター	1,488	691	797	1,520	702	818	1,570	726	844	1,609	733	876	1,628	743	885
3 緑寿の家	1,569	794	775	1,582	791	791	1,638	823	815	1,630	817	813	1,622	816	806
4 ねむの木の家	1,575	744	831	1,587	753	834	1,606	754	852	1,612	762	850	1,647	778	869
5 富士会館	2,016	916	1,100	2,072	954	1,118	2,085	963	1,122	2,090	962	1,128	2,118	987	1,131
6 幌別中学校	2,347	1,128	1,219	2,413	1,192	1,221	1,931	1,001	930	1,818	931	887	1,807	918	889
7 富浦会館	192	85	107	200	87	113	215	98	117	228	106	122	231	107	124
8 登別中学校	2,975	1,399	1,576	1,483	710	773	1,505	716	789	1,512	723	789	1,567	746	821
9 白樺の家	305	154	151	309	154	155	318	157	161	318	164	154	294	140	154
10 泉和公園	604	276	328	650	292	358	675	312	363	711	322	389	773	353	420
12 札内高原館	-	-	-	-	-	-	-	-	-	96	45	51	96	46	50
14 富岸小学校	3,335	1,594	1,741	3,357	1,608	1,749	3,323	1,571	1,752	3,344	1,594	1,750	3,344	1,587	1,757
15 富浜児童館	755	354	401	760	361	399	772	366	406	788	375	413	800	386	414
16 鷺別コミュニティセンター	1,755	848	907	1,778	848	930	1,818	875	943	1,879	908	971	1,924	929	995
17 旭ヶ丘三恵園	1,378	655	723	1,371	643	728	1,359	632	727	1,373	637	736	1,384	651	733
18 新生集会所	1,376	648	728	1,367	641	726	1,407	667	740	1,409	670	739	1,428	662	766
19 幌別西小学校	916	427	489	933	440	493	966	461	505	1,015	485	530	1,031	486	545
20 常盤会館	1,369	624	745	1,360	623	737	1,946	881	1,065	1,953	887	1,066	1,990	905	1,085
21 鷺別小学校	1,864	880	984	1,872	889	983	1,936	918	1,018	1,985	938	1,047	2,029	951	1,078
22 若草小学校	2,168	1,011	1,157	2,207	1,030	1,177	2,237	1,052	1,185	2,272	1,068	1,204	2,284	1,067	1,217
23 婦人センター	-	-	-	1,601	740	861	1,617	729	888	1,645	739	906	1,699	765	934
24 こぶしの家	1,756	803	953	1,828	827	1,001	1,854	845	1,009	1,896	866	1,030	1,919	869	1,050
25 若草つどいセンター	2,318	1,086	1,232	2,360	1,099	1,261	2,394	1,123	1,271	2,413	1,127	1,286	2,448	1,148	1,300
26 美園児童センター	794	386	408	819	405	414	832	408	424	830	408	422	840	413	427
27 千代の台集会所	2,251	1,065	1,186	2,275	1,083	1,192	2,300	1,108	1,192	2,293	1,106	1,187	2,341	1,130	1,211
28 すずらの家	220	107	113	228	109	119	230	114	116	231	113	118	231	113	118
29 若山の家	932	433	499	961	450	511	962	448	514	988	466	522	1,006	478	528
30 桜木集会所	1,642	767	875	1,643	775	868	1,629	764	865	1,631	759	872	1,665	774	891

資料：選挙管理委員会事務局

※ 平成22年から第13投票所のネイチャーセンターを廃止し、第13投票区域を第19投票所の「幌別西小学校」に統合。

※ 平成28年から第11投票所のカルルス婦人研修の家を廃止し、第11投票区域を第10投票所の「登別温泉ふれあいセンター」に統合（同施設廃止に伴い令和3年度からは「登別温泉公民館」（令和4年度から「泉和園」に名称変更））。

※ 令和3年から第12投票所の札内高原館を廃止し、第12投票区域を第6投票所の「幌別中学校」と第8投票所の「登別中学校」に統合。

※ 令和4年度から一部の施設で名称変更あり。

※ 令和5年から第23投票所の婦人センターを廃止し、第23投票区域を第8投票所の「登別中学校」に統合

## 2 3 財政

### ■一般会計および特別会計当初予算額

単位：千円、%

	令和5年度 当初予算額	増 減	伸 率	令和4年度 当初予算額
一 般 会 計	<b>24,380,000</b>	1,808,000	8.0	22,572,000
国民健康保険特別会計	<b>5,170,900</b>	△ 9,700	△ 0.2	5,180,600
学校給食事業特別会計	<b>362,200</b>	23,000	6.8	339,200
介護保険特別会計	<b>3,917,300</b>	175,300	4.7	3,742,000
カルルス温泉スキー場事業特別会計	<b>121,000</b>	13,300	12.3	107,700
後期高齢者医療特別会計	<b>907,700</b>	16,600	1.9	891,100

資料：財政グループ

### ■各会計別歳出決算状況の推移

単位：千円

	令和4年度	令和3年度	令和2年度	令和元年度	平成30年度
<b>合 計</b>	<b>39,619,341</b>	39,733,358	42,442,165	38,590,165	36,494,893
一般会計	<b>23,963,752</b>	24,013,090	27,348,464	23,320,422	20,763,906
特別会計	<b>10,163,867</b>	10,526,563	10,077,758	10,220,121	10,419,494
国民健康保険	<b>4,991,038</b>	5,406,212	5,054,989	5,227,012	5,437,996
学校給食事業	<b>338,469</b>	354,032	368,054	323,441	327,934
簡易水道事業	-	-	-	-	50,413
介護保険	<b>3,858,355</b>	3,819,942	3,704,187	3,790,909	3,725,553
カルルス温泉スキー場事業	<b>112,547</b>	95,461	115,699	98,958	110,302
後期高齢者医療	<b>863,458</b>	850,916	834,829	779,801	767,296
企業会計	<b>2,305,897</b>	2,017,690	1,755,477	1,659,060	1,678,461
(水道事業)	<b>854,859</b>	856,562	890,555	869,862	869,629
資本的支出	<b>1,451,038</b>	1,161,128	864,922	789,198	808,832
企業会計	<b>73,400</b>	48,124	51,499	96,707	-
(簡易水道事業)	<b>39,705</b>	39,248	43,139	71,472	-
資本的支出	<b>33,695</b>	8,876	8,360	25,235	-
企業会計	<b>3,112,425</b>	3,127,891	3,208,967	3,293,855	3,633,032
(下水道事業)	<b>1,641,646</b>	1,670,495	1,702,617	1,729,357	1,803,964
資本的支出	<b>1,470,779</b>	1,457,396	1,506,350	1,564,498	1,829,068

※ 決算書による。ただし、繰越明許費は除く。

資料：財政グループ、水道グループ、簡易水道グループ、下水道グループ

■企業会計《水道事業》当初予算額

単位：千円

	収 益 的 収 支			資 本 的 収 支		
	収 入	支 出	差 引	収 入	支 出	差 引
<b>令和5年度</b>	<b>1,120,500</b>	<b>1,004,500</b>	<b>116,000</b>	<b>1,763,200</b>	<b>2,285,000</b>	<b>△ 521,800</b>
4年度	1,099,500	956,900	142,600	1,997,500	2,485,000	△ 487,500
3年度	1,118,100	975,800	142,300	1,340,700	1,887,200	△ 546,500
2年度	1,093,800	937,000	156,800	373,000	954,500	△ 581,500
元年度	1,103,900	924,500	179,400	375,000	896,100	△ 521,100

資料：水道グループ

■企業会計《簡易水道事業会計》当初予算額

単位：千円

	収 益 的 収 支			資 本 的 収 支		
	収 入	支 出	差 引	収 入	支 出	差 引
<b>令和5年度</b>	<b>35,300</b>	<b>43,100</b>	<b>△ 7,800</b>	<b>91,800</b>	<b>96,400</b>	<b>△ 4,600</b>
4年度	34,900	43,500	△ 8,600	45,900	50,200	△ 4,300
3年度	32,700	42,000	△ 9,300	5,300	9,200	△ 3,900
2年度	34,200	45,200	△ 11,000	10,000	13,500	△ 3,500
元年度	48,300	70,800	△ 22,500	22,700	26,100	△ 3,400

※簡易水道事業は、平成31年4月1日より地方公営企業法を適用しており、特別会計から公営企業会計へと移行している。

資料：簡易水道グループ

■企業会計《下水道事業》当初予算額

単位：千円

	収 益 的 収 支			資 本 的 収 支		
	収 入	支 出	差 引	収 入	支 出	差 引
<b>令和5年度</b>	<b>1,730,400</b>	<b>1,617,500</b>	<b>112,900</b>	<b>989,100</b>	<b>1,742,100</b>	<b>△ 753,000</b>
4年度	1,761,100	1,666,300	94,800	991,300	1,737,800	△ 746,500
3年度	1,803,200	1,697,100	106,100	824,900	1,553,700	△ 728,800
2年度	1,873,200	1,740,300	132,900	879,500	1,580,300	△ 700,800
元年度	1,903,800	1,779,900	123,900	939,400	1,636,000	△ 696,600

資料：下水道グループ



■公有財産（土地および建物）の現況

令和5年3月31日現在 単位：㎡

	土 地	建 物			
		木 造	非 木 造	計	
合 計	6,947,838.81	18,434.04	245,639.00	264,073.04	
《行政財産》 計	4,870,773.53	15,205.74	239,137.63	254,343.37	
本 庁 舎	7,234.91	0.00	5,805.44	5,805.44	
他の行政機関	計	517,970.51	1,097.35	18,195.43	19,292.78
消 防 庁 舎	28,004.70	872.90	2,926.24	3,799.14	
そ の 他 施 設	489,965.81	224.45	15,269.19	15,493.64	
公 共 用 財 産	計	2,985,271.84	14,108.39	215,136.76	229,245.15
学 校	388,480.14	361.00	73,354.00	73,715.00	
公 営 住 宅	141,185.25	3,745.36	102,088.00	105,833.36	
公 園	634,043.24	499.63	1,570.09	2,069.72	
そ の 他 施 設	1,821,563.21	9,502.40	38,124.67	47,627.07	
山 林	1,360,296.27	-	-	-	
《普通財産》 計	2,077,065.28	3,228.30	6,501.37	9,729.67	
宅 地	80,522.95	-	-	-	
原 野	939,902.00	-	-	-	
山 林	765,113.00	-	-	-	
住 宅	9,135.59	2,807.05	2,863.92	5,670.97	
そ の 他	282,391.74	421.25	3,637.45	4,058.70	

資料：契約・管財グループ

■その他の財産の現況

単位：千円、㎡

	令和4年度末現在高	令和4年度中増減高	令和3年度末現在高
有 価 証 券	7,300	0	7,300
出 資 金 等	計	0	99,596
現 金	99,596	0	99,596
土 地	0.00	0.00	0.00
債 権	370,968	△ 21,159	392,127
基 金	計	486,721	4,732,076
現 金	5,218,797	486,721	4,732,076
土 地	0.00	0.00	0.00
そ の 他	1,251,151	602,781	648,370

※ 決算書による。

資料：財政グループ、契約・管財グループ

■市債の現況

単位：千円

	令和4年度末 現在高	令和4年度 発行額	令和4年度償還額			令和3年度末 現在高
			元金	利子	計	
合 計	41,118,328	2,963,500	3,833,860	378,244	4,212,104	41,988,688
一 般 会 計	21,076,113	1,651,300	2,236,587	99,233	2,335,820	21,661,400
学校給食事業特別会計	57,837	4,700	1,325	67	1,392	54,462
水道事業会計	4,986,447	787,700	341,092	57,075	398,167	4,539,839
簡易水道事業会計	199,524	23,000	9,547	2,188	11,735	186,071
下水道事業会計	14,798,407	496,800	1,245,309	219,681	1,464,990	15,546,916

資料：財政グループ、水道グループ、簡易水道グループ、下水道グループ

■基準財政需要額等の推移

単位：千円

	基準財政需要額	基準財政収入額	標準財政規模	財政力指数
<b>令和4年度</b>	<b>10,610,950</b>	<b>4,842,293</b>	<b>11,981,111</b>	<b>0.457</b>
3年度	10,538,384	4,659,260	12,306,655	0.459
2年度	10,055,488	4,767,352	11,720,605	0.467
元年度	9,778,945	4,506,077	11,430,335	0.464
平成30年度	9,698,751	4,514,449	11,510,031	0.466

資料：財政グループ

基準財政需要額：普通交付税算定上、地方公共団体が合理的かつ妥当な水準の行政を行い、又は施設を維持するために必要な財政需要を、各行政項目ごとに算定した額の合算額。

基準財政収入額：普通交付税算定上、地方公共団体の財政力を合理的に測定するために、当該地方公共団体の標準的な税収入等について、一定の方式で算定した額。

標準財政規模：地方公共団体の一般財源の標準規模を示すものであり、標準税収入額等＋普通交付税額＋臨時財政対策債発行可能額の算式によって求めた額。

財政力指数：地方公共団体の財政力の強弱を示す指標として用いられるもので、普通交付税の算定に用いる基準財政収入額を基準財政需要額で除して得た3年間の平均値。

■一般会計科目別決算状況の推移

《歳入》

単位：円、%

	令和4年度		令和3年度		令和2年度		令和元年度		平成30年度	
	決算額	構成比	決算額	構成比	決算額	構成比	決算額	構成比	決算額	構成比
<b>合 計</b>	<b>24,747,955,712</b>	<b>100.0</b>	24,868,697,115	100.0	28,116,752,158	100.0	23,826,032,424	100.0	21,252,122,616	100.0
市 税	5,317,602,443	21.5	4,896,691,620	19.7	4,994,976,044	17.8	5,167,264,213	21.7	5,153,559,239	24.3
地方譲与税	152,392,000	0.6	152,540,000	0.6	150,154,000	0.5	149,347,014	0.6	148,364,000	0.7
利子割交付金	1,930,000	0.0	3,054,000	0.0	4,175,000	0.0	3,592,000	0.0	7,304,000	0.0
配当割交付金	14,151,000	0.1	15,652,000	0.1	10,086,000	0.0	11,639,000	0.0	9,821,000	0.0
株式等譲渡所得割交付金	11,444,000	0.0	19,079,000	0.1	12,264,000	0.1	7,542,000	0.0	8,462,000	0.0
法人事業税交付金	56,831,000	0.2	44,970,000	0.2	20,422,000	0.1	0	0.0	0	0.0
地方消費税交付金	1,162,909,000	4.7	1,149,750,000	4.6	1,062,859,000	3.8	854,550,000	3.6	903,245,000	4.3
ゴルフ場利用税交付金	9,295,384	0.0	8,066,128	0.0	6,313,272	0.0	8,904,196	0.0	8,763,720	0.0
自動車取得税交付金	0	0.0	0	0.0	0	0.0	16,410,823	0.1	33,033,000	0.2
環境性能割交付金	13,168,000	0.0	10,309,000	0.0	10,260,000	0.0	4,739,000	0.0	0	0.0
国有提供施設等所在市町村 助成交付金	300,000	0.0	300,000	0.0	300,000	0.0	300,000	0.0	300,000	0.0
地方特例交付金	41,342,000	0.2	347,685,000	1.4	39,286,000	0.1	87,373,000	0.4	28,634,000	0.1
地方交付税	6,363,785,000	25.7	6,432,131,000	25.9	5,744,890,000	20.4	5,732,381,000	24.1	5,721,026,000	26.9
交通安全対策特別交付金	4,812,000	0.0	5,322,000	0.0	5,705,000	0.0	5,202,000	0.0	5,777,000	0.0
分担金及び負担金	46,237,739	0.2	48,815,680	0.2	46,575,620	0.2	87,874,256	0.4	118,945,940	0.6
使用料及び手数料	584,720,204	2.4	575,304,300	2.3	519,716,610	1.9	549,267,233	2.3	554,316,583	2.6
国庫支出金	5,362,021,014	21.7	5,737,290,912	23.1	9,274,486,471	33.0	3,613,010,539	15.2	3,282,974,918	15.5
道 支 出 金	1,342,264,810	5.4	1,376,229,079	5.5	1,641,847,840	5.8	2,910,773,203	12.2	1,686,766,073	7.9
財 産 収 入 金	17,906,404	0.1	55,620,514	0.2	258,053,190	0.9	28,375,347	0.1	101,333,499	0.5
寄 附 金	853,547,519	3.4	806,929,232	3.2	828,548,334	3.0	700,528,419	3.0	291,176,818	1.4
繰 入 金	374,510,495	1.5	236,153,745	1.0	842,330,176	3.0	532,141,000	2.2	619,583,000	2.9
繰 越 金	855,606,831	3.5	768,288,536	3.1	505,610,474	1.8	488,216,520	2.1	571,323,974	2.7
諸 収 入	509,878,869	2.1	472,915,369	1.9	483,493,127	1.7	600,201,661	2.5	434,412,852	2.0
市 債	1,651,300,000	6.7	1,705,600,000	6.9	1,654,400,000	5.9	2,266,400,000	9.5	1,563,000,000	7.4

《歳出》

単位：円、%

	令和4年度		令和3年度		令和2年度		令和元年度		平成30年度	
	決算額	構成比	決算額	構成比	決算額	構成比	決算額	構成比	決算額	構成比
<b>合 計</b>	<b>23,963,751,614</b>	<b>100.0</b>	24,013,090,284	100.0	27,348,463,622	100.0	23,320,421,950	100.0	20,763,906,096	100.0
議 会 費	144,585,322	0.6	140,378,399	0.6	141,204,468	0.5	145,151,673	0.6	141,576,150	0.7
総 務 費	2,627,581,309	11.0	2,577,321,727	10.7	2,228,224,835	8.2	1,427,451,792	6.1	1,127,670,471	5.4
民 生 費	8,496,982,413	35.5	9,124,963,228	38.0	12,752,456,051	46.6	7,658,829,604	32.8	7,451,256,576	35.9
衛 生 費	1,874,618,833	7.8	1,805,387,027	7.5	1,420,787,349	5.2	1,422,352,403	6.1	1,437,512,343	6.9
労 働 費	99,425,116	0.4	56,147,367	0.2	54,521,121	0.2	56,636,256	0.2	58,343,294	0.3
農 林 水 産 業 費	28,990,235	0.1	24,425,467	0.1	52,497,497	0.2	1,072,566,661	4.6	36,863,778	0.2
商 工 費	1,547,875,612	6.5	803,643,088	3.4	770,496,118	2.8	244,183,494	1.1	200,943,809	1.0
土 木 費	2,282,709,804	9.5	2,588,953,699	10.8	2,263,677,734	8.3	3,298,849,870	14.2	2,610,395,315	12.6
消 防 費	243,104,446	1.0	272,763,185	1.1	390,239,210	1.4	810,638,003	3.5	248,989,498	1.2
教 育 費	897,833,506	3.7	868,303,126	3.6	1,467,856,126	5.4	1,086,302,434	4.7	1,018,498,125	4.9
公 債 費	2,335,821,025	9.8	2,362,621,558	9.9	2,403,518,652	8.8	2,387,029,007	10.2	2,663,723,291	12.8
給 与 費	3,384,223,993	14.1	3,388,182,413	14.1	3,402,984,461	12.4	3,659,001,153	15.7	3,764,504,646	18.1
災 害 復 旧 費	0	0.0	0	0.0	0	0.0	51,429,600	0.2	3,628,800	0.0

※ 決算書による。

資料：財政グループ

■市税予算額および決算額

単位：千円、%

	令和4年度					令和3年度				
	予算額	調定額	収納額	収納率	収入額 前年比	予算額	調定額	収納額	収納率	収入額 前年比
合 計	5,296,888	5,543,569	5,317,602	95.9	108.6	4,870,990	5,168,769	4,896,692	94.7	98.0
現年課税分	5,258,380	5,331,378	5,284,251	99.1	112.0	4,671,219	4,764,951	4,719,818	99.1	95.3
滞納繰越分	38,508	212,191	33,351	15.7	18.9	199,771	403,818	176,874	43.8	415.1
市 民 税	2,190,999	2,229,931	2,186,706	98.1	99.1	2,193,897	2,260,666	2,207,260	97.6	98.5
個人	1,931,513	1,927,319	1,914,418	99.3	99.2	1,917,476	1,943,457	1,930,773	99.3	98.4
法人	241,965	256,942	256,349	99.8	103.2	238,349	250,174	248,510	99.3	95.7
滞納繰越分	936	2,479	946	38.2	32.1	6,294	4,556	2,950	64.7	215.5
固定資産税	2,009,899	2,154,430	2,001,405	92.9	115.0	1,720,371	1,922,457	1,740,912	90.6	95.5
固定資産税	1,954,818	1,976,823	1,948,960	98.6	123.8	1,543,784	1,599,865	1,574,548	98.4	89.3
市町村交付金	16,944	139,469	14,307	10.3	11.5	134,950	280,954	124,726	44.4	704.5
滞納繰越分	38,137	38,138	38,138	100.0	91.6	41,637	41,638	41,638	100.0	99.1
軽自動車税	118,427	119,893	117,269	97.8	108.4	107,116	111,160	108,196	97.3	103.6
環境性能割	10,036	10,993	10,993	100.0	289.4	3,505	3,799	3,799	100.0	112.3
種別割	107,533	106,541	105,704	99.2	101.9	102,699	104,400	103,696	99.3	103.6
滞納繰越分	858	2,359	572	24.2	81.6	912	2,961	701	23.7	72.6
市たばこ税	391,903	426,176	426,176	100.0	106.8	390,518	399,050	399,050	100.0	105.6
特別土地保有税	-	-	-	-	-	-	-	-	-	-
現年課税分	-	-	-	-	-	-	-	-	-	-
滞納繰越分	-	-	-	-	-	-	-	-	-	-
入湯税	235,838	238,443	238,443	100.0	196.2	138,218	121,517	121,517	100.0	110.0
現年課税分	235,838	238,443	238,443	100.0	196.2	138,218	121,517	121,517	100.0	110.0
滞納繰越分	-	-	-	-	-	-	-	-	-	-
都市計画税	349,822	374,696	347,603	92.8	108.7	320,870	353,919	319,757	90.3	94.8
現年課税分	346,637	350,003	345,070	98.6	116.5	295,033	301,051	296,287	98.4	88.7
滞納繰越分	3,185	24,693	2,533	10.3	10.8	25,837	52,868	23,470	44.4	700.4

※ 収納率 = 収納額 ÷ 調定額

※ 軽自動車税について、令和元年10月1日から税制改正により「環境性能割」と「種別割」の2つから構成されている。

資料：税務グループ

■個人市民税等の推移

	人口	世帯数	個人市民税				固定資産税				その他の税			市税総額				
			税額	納税義務者数	同左1人 当たり 負担額	同左 前年比	税額	納税義務者数	同左1人 当たり 負担額	同左 前年比	税額	人口1人 当たり 負担額	同左 前年比	税額	人口1人 当たり 負担額	同左 前年比	1世帯 当たり 負担額	同左 前年比
令和4年度	44,820	23,995	1,927,319	21,971	87,721	100.5	1,976,823	18,930	104,428	123.7	1,427,236	31,844	119.0	5,331,378	118,951	114.0	222,187	112.7
3年度	45,656	24,172	1,943,457	22,257	87,319	99.3	1,599,865	18,946	84,443	84.6	1,221,629	26,757	98.7	4,764,951	104,366	94.1	197,127	93.3
2年度	46,401	24,363	1,986,358	22,583	87,958	102.2	1,902,454	19,071	99,756	102.5	1,258,241	27,117	94.1	5,147,053	110,925	101.4	211,265	100.6
元年度	47,176	24,568	1,941,514	22,552	86,091	101.4	1,860,349	19,111	97,344	100.8	1,359,968	28,828	100.1	5,161,831	109,416	102.0	210,104	101.0
平成30年度	47,931	24,698	1,910,633	22,512	84,872	100.8	1,848,365	19,146	96,541	98.8	1,380,406	28,800	99.6	5,139,404	107,225	100.5	208,090	99.7

※ 税額は、現年課税分の調定額。

※ 人口、世帯数は各年度3月31日現在。

資料：税務グループ

# 登別市統計書

令和5年版

令和6年3月刊行

発行 登別市  
編集 総務部総務グループ

〒059-8701

北海道登別市中央町6丁目11番地

電話 (0143) 85-2111

FAX (0143) 85-1108