

登別市中央地区まちづくり協議会 第1回 学生委員会 資料

はじめに…

登別市本庁舎の建設について

本庁舎の建設場所



津波想定浸水区域外の
高台に移転します



現庁舎の津波浸水想定
5.8m ⇒ 7.0m



本庁舎の建設の基本方針・コンセプト

「登別市本庁舎建設基本計画」で定めた基本コンセプトを引継ぎ、発展させた6つの基本方針を次に示します。

1. 海と山を感じる公園と一体となった庁舎

- 豊かな自然を感じながら、歩いて楽しいまちづくりのシンボルとなるような庁舎を目指します。
- かつて陸上競技場であった地形を活かした、ランドスケープと一体となった庁舎をつくります。
- 公園の中に市役所があるような、誰もが気軽に集える開放的な庁舎を目指します。

2. 市民の新しい居場所となる庁舎

- 自然光があふれ、市民の憩いの場所となる「ひかりのみち」をつくります。
- 市民の憩いの場や協働のためのスペースとして、ひろばに面し、市民ホールや会議室を設けます。
- 1階市民ホールはひろばと一体利用できる空間とし、夜間や閉庁日にも市民が利用できるよう検討します。
- 誰もが使うことのできるトイレや授乳室、学習スペースを設けることで、開かれた市民の居場所をつくります。
- 1階屋上には、海を望める展望テラスを設けます。
- 議場・ホールを1階に配置し、市民開放など多目的に利用できるようにします。

3. 将来を見据えた機能的で使いやすい庁舎

- 新しい庁舎は、環境対策グループを除き、今まで分散していた庁舎機能を集約した効率的でコンパクトな庁舎とします。
- 構造物のない空間とすることで将来の様々な活用に対応できる庁舎とします。
- 会議室や収納等の業務を支援する機能を執務室付近に配置し、円滑な業務を行うことができる庁舎とします。
- 窓口は、来庁者を移動させず、職員が移動するワンストップによる対応を目指します。

4. 快適で健康的な執務環境

- 大きな一体空間の中に、異なる光や眺望をもった執務環境をつくります。
- 部署間や職員間の縦割り意識の撤廃や職員間のコミュニケーションの活性化を図りながら、グループ内連携も充分にとることができるよう、職員が専用机を持たないフリーアドレス制を基本とし、併せてグループアドレス制やABWの考え方を取り入れた執務環境を計画します。
- 職員の業務効率を向上させるため、打ち合わせにも活用できる休憩スペースを設置します。
- 執務室の衛生環境を確保するため、手洗いや歯磨きコーナーを設置します。

※ABW (Activity Based Working) 業務内容に合わせて、働く場所を自ら選択できる働き方

5. 登別の気候風土にふさわしい庁舎

- 次世代の庁舎建築にふさわしい消費エネルギーの小さい庁舎を目指します。
- 自然光や通風などの自然エネルギーを活用した「パッシブ」手法と、高効率の設備機器を活用した「アクティブ」手法を組み合わせることで、消費エネルギー全体を削減します。

6. 防災機能に優れた安全安心な庁舎

- 津波や風水害などの非常時に市の防災拠点としての機能し、安全安心な市民をまもる庁舎とします。
- 災害発生時においても行政機能を維持し、防災関係機関とスムーズな連携が図ることが可能な庁舎を整備します。
- あらゆる災害に対応できる鉄筋コンクリート造の庁舎とします。
- 庁舎と連続するひろばを津波災害時等の緊急避難場所として整備します。

基本計画におけるコンセプト

『市民の安全安心を守り、市民が集い、協働のための庁舎』

基本計画におけるコンセプト

『市民の安全安心を守り、市民が集い、協働のための庁舎』

基本計画における基本方針

- 市民の安全安心を支える庁舎
 - 防災拠点としての高い耐震性を確保し、様々な災害に対応できる機能を有した強い庁舎を目指します。
 - 個人情報や行政資料の保護を行うセキュリティを確保した庁舎を目指します。
- 市民が集い、活用できる憩いの場となる庁舎
 - 多くの市民が集まり、活用し、憩いの場となる庁舎を目指します。
 - 誰もがわかりやすい情報を発信することができる庁舎を目指します。
- 誰もが利用しやすく、人や環境にやさしい庁舎
 - 来庁した市民等がわかりやすく、プライバシーにも配慮した窓口機能を備えた庁舎を目指します。
 - 誰もが利用しやすいユニバーサルデザインを取り入れた庁舎を目指します。
 - 自然エネルギーを活用しながら照明や空調、暖冷房などのエネルギーを削減し、省エネルギー化を進める庁舎を目指します。
- 使いやすい効率的な庁舎
 - 適正な執務室を確保し、コンパクトで使いやすい効率的な庁舎を目指します。
 - 維持補修や設備更新などのしやすさやランニングコストを抑えた経済性に配慮し、長く使い続けられる庁舎を目指します。

(登別市本庁舎建設基本計画より抜粋)



■カムイヌブリと東島山と新庁舎をみる鳥瞰イメージ

本庁舎のイメージ①



■新庁舎とひろばをみる鳥瞰イメージ

本庁舎のイメージ②



本庁舎のイメージ③



登別市 NOBORIBETSU CITY

本庁舎のイメージ④



本庁舎のイメージ⑤



本庁舎整備に係る事業費

A 庁舎整備費用(太陽光発電設備除く)	50.5億円	(709,076円/㎡)
B 附属棟	0.3億円	
総事業費(太陽光発電設備除く) A+B	<u>50.8億円</u>	
駐車場関連外構工事費	3.6億円	
公園関連外構工事費	4.1億円	



本庁舎建設に関する詳しいことは、市公式ウェブサイトで！

登別市
City of Noboribetsu

くらしの情報 | 登別の観光 | 事業者の方へ | ふるさと納税 | 登別へ移住

新型コロナワクチン接種 情報

接種券一体型予約券がお手元に届いている方
オミクロン株対応ワクチン接種
予約受付中

※前回の接種から3カ月経過する方に、順次、接種券一体型予約券を送送しています。
※接種券がお手元に届き次第、予約が可能となります。

<予約方法>
・新型コロナワクチン接種予約システム (24時間対応)
・新型コロナワクチンコールセンター (午前8時～午後8時)
 ☎0570-035-056 (有料・ナビダイヤル)
 ※電話番号の掛け間違いにご注意ください

登別市議会 | 重要なお知らせ

新しい市役所
本庁舎建設基本設計 基本設計説明書(案)に係る意見公募(パブリックコメント)について



新しい市役所本庁舎の整備について

公開日 2023年02月01日

市は、市民の安全安心な暮らしを守り市民生活を支え、行政活動を将来に渡り持続的に展開するためには、真に防災の要となり、また、市民に親しまれる本庁舎を迅速に整備しなければならないと考えています。

本市のまちづくりの拠点、防災の要としての役割を十分に果たし、市民のよりどころとして長く親しまれ、活用できる新しい本庁舎の整備に向けて取り組んでいきますので、皆様のご理解とご協力をお願いします。

▲公募によるプロポーザルでの株式会社アドリエングの提案イメージ (今後の市民説明会や意見交換などを踏まえ、設計業務を進めます。)

新着情報

- ・設計業務の進捗状況の内容を更新しました。
- ・広報のぼりべつでのお知らせの内容を更新しました。

設計業務の進捗状況

- ・登別市本庁舎建設基本設計 基本設計説明書(案)に係る意見公募(パブリックコメント)について
- ・登別市本庁舎建設基本設計 基本設計説明書(案)に係る意見公募(パブリックコメント)について

市公式HPのトップページにある
「新しい市役所」のバナーをクリック

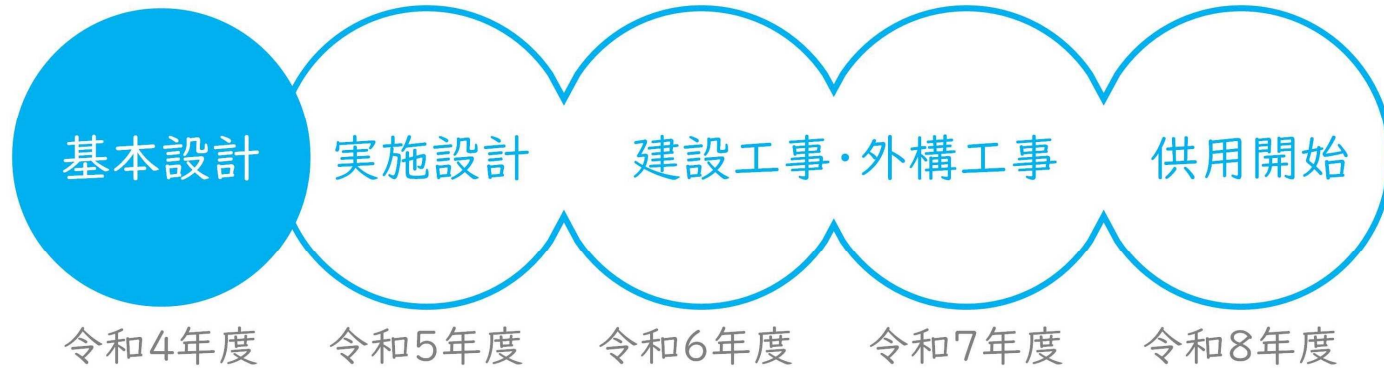
登別市役所本庁舎基本設計基本設計説明書(案)に係る意見公募(パブリックコメント)についてをクリック

ここからが今日の本題。

本庁舎の整備も重要ですが、

跡地となる現在の市役所の活用も重要です。

1-1 市役所本庁舎の建設スケジュール（予定）



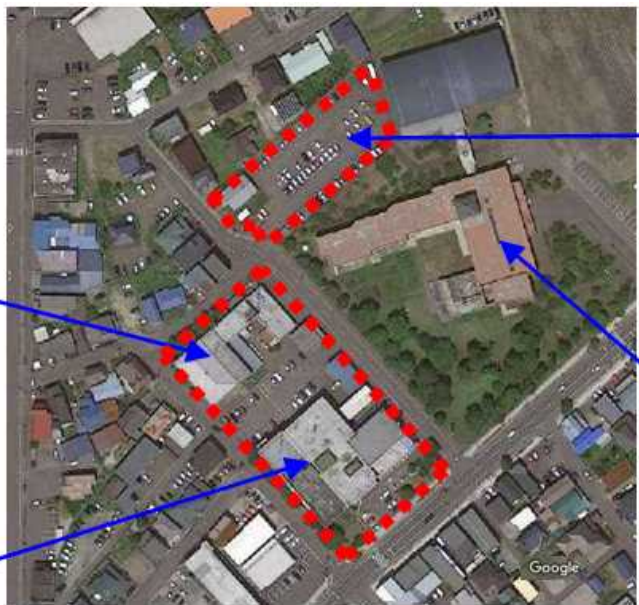
⇒ 跡地活用は令和8年度以降となります。

1-2 検討するエリア



本庁舎跡地の活用だけを考えるのではなく、
跡地周辺を含めて活用策を考えることが重要!!

1-3 現在の市役所本庁舎敷地について



第2庁舎 ↙

本庁舎 ↙

第2駐車場 ↙

幌別小学校 ↙

○敷地面積:約9,200㎡
【内訳】本庁舎・第2庁舎 約6,500㎡
第2駐車場 約2,700㎡

○用途地域の種類
本庁舎・第2庁舎
… 近隣商業地域
第2駐車場
… 第2種中高層住居専用地域
⇒現時点では用途地域が異なるので、
跡地を活用する際は注意する必要がある。

※用途地域… 計画的な市街地を形成するため、
用途に応じて分けられたエリア

1-4 関係団体への聞き取り調査



【本庁舎跡地活用の聞き取り調査結果（約40団体に聞き取り）】

意見内容	団体件数
宿泊施設	21
集会機能のある施設	16
子どもの遊べる・学べる施設	14
複合施設（宿泊施設+行政機能など）	12
イベント等を開催できる広場	9
図書館	7
商業施設	5
公園	5

⇒本庁舎跡地は「人が訪れる施設」、「人が集まる施設」への活用を望む声が多い。

1-5 中央地区のまちづくりに関する主な課題



- 課題1 ビジネスホテル(ホテル平安の代替施設)を誘致できないのか？
- 課題2 屋内で会議やイベントを開催できる場所を確保できないか？
- 課題3 市役所跡地に室蘭市の「きらん」や白老町の「ナチュの森」みたいな子どもが遊べる施設はできないのか？
- 課題4 商業施設に新たな機能(図書館等)を持たせ、複合施設にできないか？
- 課題5 らいば公園でイベントを開催するのは手狭なので、広いスペースを確保できないか？
- 課題6 長期間放置されている建物や土地はどうするのか？
- 課題7 中央地区のまちづくりに活用できる財源は市にあるのか？
- 課題8 商店や飲食店の活性化をどう進めるのか？

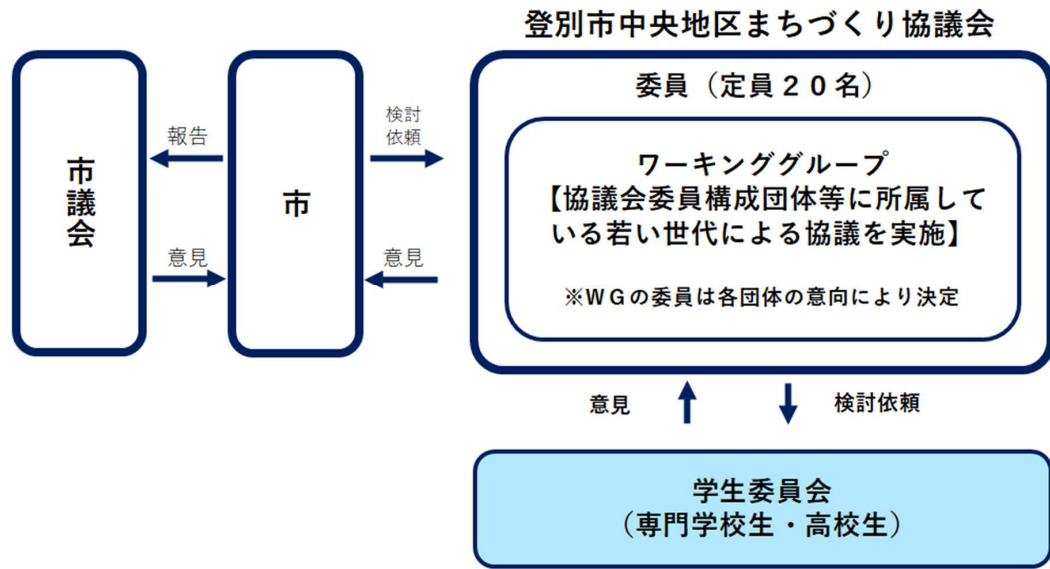
2-1 登別市中央地区まちづくり協議会について



○ 協議会の設置目的

新庁舎の建設を中央地区のまちづくりの絶好の機会と捉え、市役所移転に合わせ、速やかに本庁舎跡地をはじめとした中央地区のまちの活性化に結びつけるため。

○ 協議会の体制



担当者としては…

将来を担う若い世代から多くの意見を聴きたい



みなさまの意見を聴かせてください！

3-1 本日聴きたいこと



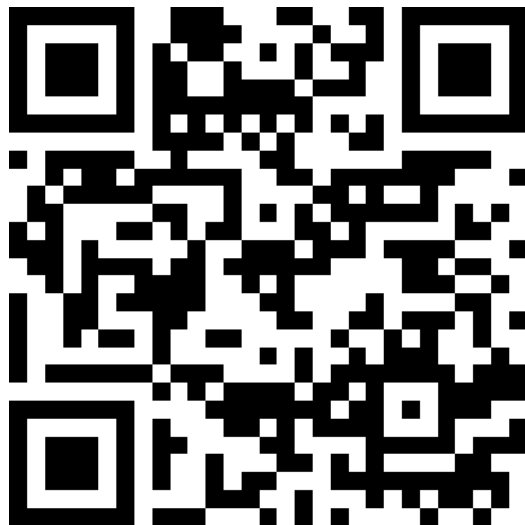
- ①市役所庁舎の跡地は何に活用すればいいと思いますか？
- ②今後、中央地区はどのようなまちになればいいと思いますか？



4-1 アンケート

二次元コードを読み取りしてください。

※ アンケートフォームにつながります。



<https://logoform.jp/f/vMBoQ>

4-2 アンケート

アンケート①

あなたのお住まいを教えてください。

※ 登別市内、登別市外から、ひとつを選択

アンケート②

あなたが遊びに行きたいと思うまちは、どんなまちですか。



4-4 アンケート

アンケート③

10年後、あなたはどのようなまちに住みたいですか。



アンケート④

あなたが将来住むなら、どのようなまちを選択しますか。

※ 選択肢から最も当てはまるものをひとつ選んでください。

- 1 子どもや高齢者にやさしいまち
- 2 経済や商業が発展し、にぎわいがあるまち
- 3 自分の好きなことやものが近くにあるまち
- 4 災害が発生するおそれが少ないまち

アンケート⑤

あなたが考える、登別市のいいところってなんですか。

※ ただし、温泉と3大テーマパークは除く



アンケート⑥

あなたが考える、登別市に「ない」、「足りない」と感じることはなんですか。



アンケート⑦

あなたが「中央地区（幌別駅周辺や市役所周辺）」と聞いて、
思い浮かぶことやものはなんですか。



アンケート⑧

あなたは登別市に「住んでみたい」、「住み続けたい」と思いますか。

※ 選択肢から最も当てはまるものを1つ選択してください。

- 1 住み続けたい
- 2 住み続ける予定はない
- 3 わからない

