

令和 3 年 第 3 回

市の国民健康保険事業の運営に  
関する協議会

議 案

## 令和3年 第3回

### 市の国民健康保険事業の運営に関する協議会次第

#### 1. 議 事

##### (1) 報告第3号

令和2年度国民健康保険特別会計決算について

##### (2) その他

保健事業について

## 令和2年度国民健康保険特別会計決算について

《資料1》 令和2年度国民健康保険特別会計決算額調書

《資料2》 国民健康保険税の収納状況

《資料3》 医療費の状況

《資料4》 登別市の人口・世帯数及び国民健康保険加入世帯数・  
被保険者数の状況

《資料1》

令和2年度国民健康保険特別会計決算額調書

歳入

歳出

(単位：千円)

款	項	予算現額	決算額	増減額	款	項	予算現額	決算額	執行残
1 国民健康保険税	1 国民健康保険税	794,807	844,764	49,957	1 総務費		107,088	102,464	4,624
2 使用料及び手数料	1 手数料	10	0	△ 10		1 総務管理費	88,633	85,735	2,898
3 国庫支出金	1 国庫補助金	13,600	13,213	△ 387		2 運営協議会費	293	151	142
4 道支出金	1 道補助金	3,884,238	3,887,083	2,845		3 趣旨普及費	293	279	14
5 財産収入	1 財産運用収入	1	0	△ 1		4 特別対策事業費	17,869	16,299	1,570
6 繰入金	1 一般会計繰入金	511,507	506,747	△ 4,760	2 保険給付費	1 保険給付費	3,838,484	3,751,802	86,682
7 繰越金	1 繰越金	5,000	③ 540,084	535,084		療養諸費	3,291,614	3,213,089	78,525
8 諸収入		2,513	11,847	9,334		高額療養費	532,290	531,865	425
	1 延滞金及び過料	30	10,238	10,208		移送費	500	0	500
	2 雑入	2,483	1,609	△ 874		出産育児諸費	10,086	4,688	5,398
						葬祭諸費	2,550	2,160	390
						傷病手当金	1,444	0	1,444
					3 国民健康保険事業費納付金	1 国民健康保険事業費納付金	1,111,904	1,111,902	2
					4 共同事業拠出金	1 共同事業拠出金	10	1	9
					5 財政安定化基金拠出金	1 財政安定化基金拠出金	10	3	7
					6 保健事業費	1 保健事業費	95,779	80,562	15,217
						疾病予防費	18,010	15,207	2,803
						特定健診・保健指導費	77,769	65,355	12,414
					7 積立金	1 基金積立金	1	0	1
					8 公債費	1 公債費	1,000	0	1,000
					9 諸支出金		10,065	8,254	1,811
						1 償還金及び還付加算金	9,965	8,254	1,711
						2 指定公費負担金	100	0	100
					10 予備費	1 予備費	47,335	0	47,335
歳入合計		5,211,676	① 5,803,738	592,062	歳出合計		5,211,676	② 5,054,988	156,688

単年度収支額 208,666 (①-②) -③

累積収支額 748,750 ①-②

《資料2》

国民健康保険税の収納状況

(単位：千円・%)

区分	現年度分			滞納繰越分			合計		
	調定額	収納額	収納率	調定額	収納額	収納率	調定額	収納額	収納率
30年度決算額	一般	医療分	642,195	603,527	283,716	48,201	925,911	651,728	70.87
		介護分	52,117	46,761	39,066	6,324	91,184	53,085	
		後期分	193,843	182,189	54,389	9,739	248,232	191,928	
		計	888,156	832,476	377,172	64,264	1,265,327	896,740	
	退職	医療分	2,467	2,222	6,835	1,268	9,302	3,491	40.07
		介護分	618	560	1,296	233	1,914	793	
		後期分	748	674	720	125	1,468	799	
		計	3,834	3,457	8,851	1,626	12,684	5,083	
	合計	医療分	644,662	605,749	290,551	49,469	935,213	655,218	70.56
		介護分	52,736	47,321	40,362	6,557	93,098	53,878	
		後期分	194,592	182,863	55,109	9,864	249,701	192,727	
		計	891,989	835,933	386,022	65,890	1,278,011	901,823	
元年度決算額	一般	医療分	621,757	590,676	243,180	53,888	864,937	644,564	74.56
		介護分	50,355	45,601	33,764	6,834	84,118	52,434	
		後期分	187,301	177,973	52,192	11,266	239,493	189,239	
		計	859,413	814,250	329,136	71,988	1,188,548	886,238	
	退職	医療分	514	185	5,101	1,143	5,616	1,328	23.19
		介護分	116	34	987	196	1,102	231	
		後期分	160	55	583	117	743	172	
		計	790	274	6,671	1,456	7,461	1,731	
	合計	医療分	622,271	590,861	248,281	55,031	870,553	645,891	74.24
		介護分	50,470	45,635	34,751	7,030	85,221	52,665	
		後期分	187,461	178,028	52,775	11,383	240,236	189,412	
		計	860,203	814,524	335,807	73,444	1,196,009	887,968	
2年度決算額	一般	医療分	595,609	570,609	195,057	42,369	790,666	612,978	77.28
		介護分	46,478	42,851	28,201	5,508	74,679	48,359	
		後期分	179,147	171,615	46,504	10,159	225,651	181,774	
		計	821,234	785,075	269,762	58,036	1,090,996	843,111	
	退職	医療分	0	0	4,142	1,155	4,142	1,155	29.25
		介護分	0	0	836	266	836	266	
		後期分	0	0	549	195	549	195	
		計	0	0	5,527	1,616	5,527	1,616	
	合計	医療分	595,609	570,609	199,199	43,524	794,808	614,133	77.04
		介護分	46,478	42,851	29,037	5,774	75,515	48,625	
		後期分	179,147	171,615	47,053	10,354	226,200	181,969	
		計	821,234	785,075	275,289	59,652	1,096,523	844,727	
増	医療分	△ 26,148	△ 20,067	△ 48,123	△ 11,519	△ 74,271	△ 31,586	2.72	
	介護分	△ 3,877	△ 2,750	△ 5,563	△ 1,326	△ 9,440	△ 4,076		
	後期分	△ 8,154	△ 6,358	△ 5,688	△ 1,107	△ 13,842	△ 7,465		
	計	△ 38,179	△ 29,175	△ 59,374	△ 13,952	△ 97,553	△ 43,127		
減	医療分	△ 514	△ 185	△ 959	12	△ 1,473	△ 173	6.06	
	介護分	△ 116	△ 34	△ 151	70	△ 267	36		
	後期分	△ 160	△ 55	△ 34	78	△ 194	23		
	計	△ 790	△ 274	△ 1,144	160	△ 1,934	△ 114		
2年度一元年度	合計	医療分	△ 26,662	△ 20,252	△ 49,082	△ 11,507	△ 75,744	△ 31,759	2.80
		介護分	△ 3,992	△ 2,784	△ 5,714	△ 1,256	△ 9,706	△ 4,040	
		後期分	△ 8,314	△ 6,413	△ 5,722	△ 1,029	△ 14,036	△ 7,442	
		計	△ 38,969	△ 29,449	△ 60,518	△ 13,792	△ 99,487	△ 43,241	

※収納額は還付未済額を除いています。

※表示単位未満を四捨五入しているため、計欄及び合計欄と内訳が一致しない場合があります。

《資料3》

医療費の状況

区分	年間平均被保件数	費用額	保険者負担分	一人当たり費用額	全国の一人当たり	全道の一人当たり		
	険者数 (人)	(千円)	(千円)	(円)	平均費用額 (円)	平均費用額 (円)		
一般分	30年度	10,031	179,837	4,565,264	3,575,950	455,116	367,588	401,405
	元年度	9,598	174,713	4,485,379	3,314,780	467,324	378,863	413,440
	2年度	9,228	158,144	4,325,308	3,204,069	468,716	370,364	403,184
	伸び率(%) 2年/元年	△ 3.9	△ 9.5	△ 3.6	△ 3.3	0.3	△ 2.2	△ 2.5
退職分	30年度	44	604	11,898	39,059	270,409	443,826	533,059
	元年度	4	71	688	481	172,000	455,572	584,196
	2年度	0	0	0	0	0	2,600,214	610,375
	伸び率(%) 2年/元年	△ 100.0	△ 100.0	△ 100.0	△ 100.0	△ 100.0	470.8	4.5
合計	30年度	10,075	180,441	4,577,162	3,615,009	454,309	352,839	385,758
	元年度	9,602	174,784	4,486,067	3,315,261	467,201	378,939	413,568
	2年度	9,228	158,144	4,325,308	3,204,069	468,716	370,371	403,187
	伸び率(%) 2年/元年	△ 3.9	△ 9.5	△ 3.6	△ 3.4	0.3	△ 2.3	△ 2.5

※年間平均被保険者数、件数、費用額、保険者負担分は、国民健康保険事業年報より転記。

※費用額は、療養諸費費用額（診療費（入院・入院外・歯科）と調剤・療養費等の合計）である。

※令和2年度の全国及び全道の一人当たり平均費用額は国民健康保険中央会による速報値。

《資料 4》

登別市の人口・世帯数及び国民健康保険加入世帯数・被保険者数の状況

区 分		世 帯 数		人 口	
30 年 度 末 現 在	市 勢	24,698 世帯		47,931 人	
	国 保	6,510 世帯		9,679 人	
		26.4 %		20.2 %	
	加入内訳	一般	6,503 世帯	99.9 %	9,666 人
退職		7 世帯	0.1 %	13 人	0.1 %
元 年 度 末 現 在 ①	市 勢	24,568 世帯		47,176 人	
	国 保	6,375 世帯		9,332 人	
		25.9 %		19.8 %	
	加入内訳	一般	6,375 世帯	100.0 %	9,332 人
退職		0 世帯	0.0 %	0 人	0.0 %
2 年 度 末 現 在 ②	市 勢	24,363 世帯		46,401 人	
	国 保	6,244 世帯		9,081 人	
		25.6 %		19.6 %	
	加入内訳	一般	6,244 世帯	100.0 %	9,081 人
退職		0 世帯	0.0 %	0 人	0.0 %
増 減 ③-①	市 勢	△ 205 世帯	△ 0.8 %	△ 775 人	△ 1.6 %
	国 保	△ 131 世帯	△ 2.1 %	△ 251 人	△ 2.7 %
		—	—	—	—
	加入内訳	一般	△ 131 世帯	△ 2.1 %	△ 251 人
退職		0 世帯	0.0 %	0 人	0.0 %

そ の 他

①保健事業について

《資料5》 保健事業の取組状況等について



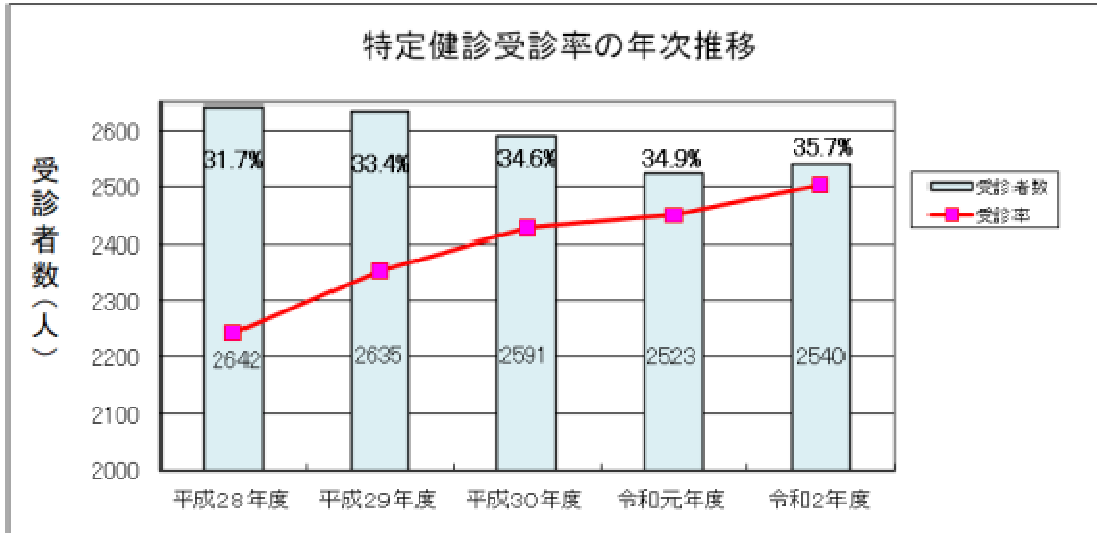
## 《資料5》

### 保健事業の取組状況等について

#### 1. 特定健診・保健指導実施状況について

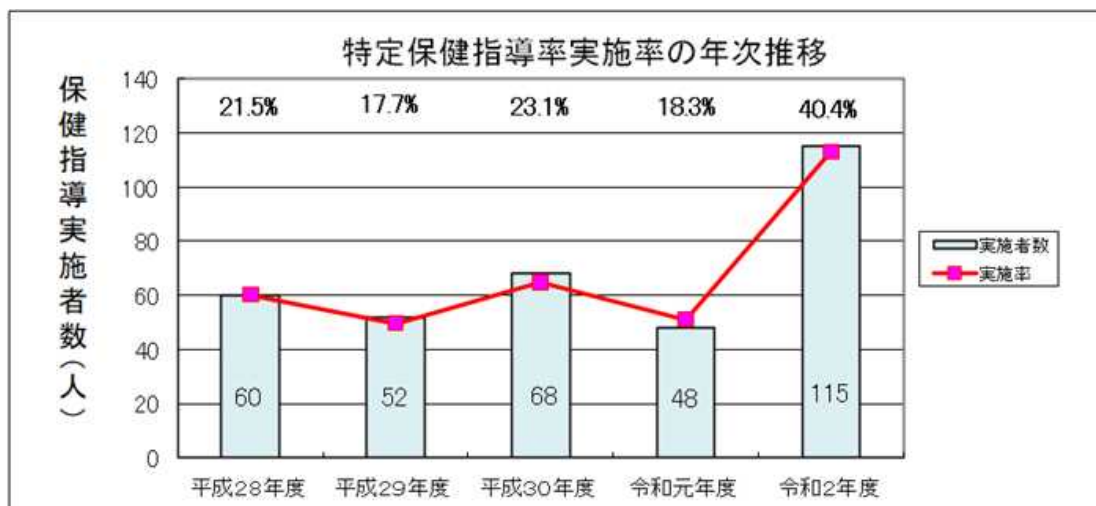
【平成28年度～令和2年度(令和3年9月末時点)】

##### (1) 特定健診受診率の年次推移



特定健診については、令和2年度より受診率向上のため、これまでの取組に加えて、過去の特定健診受診状況や問診結果から対象者を5タイプに分類し、それぞれの健康意識に合わせたメッセージで勧奨ハガキを送付しております。結果として、令和元年度に比べ、受診率は0.8ポイントの増となりました。

##### (2) 特定保健指導実施率の年次推移



特定保健指導については、従来の個別指導の他、集団指導や家庭訪問を積極的に実施し、実施率向上に努めました。結果として、令和元年度に比べ、22.1ポイントの増となりました。

## 2. 糖尿病性腎症重症化予防プログラムの取り組みについて

糖尿病患者における腎機能低下の予防は重要な課題になっており、国や北海道の糖尿病性腎症重症化予防プログラムが開始されたことを受け、登別市国民健康保険でも平成30年6月より本プログラムを開始しました。

特定健康診査受診者のうち、市の基準に該当した方に対し、かかりつけ医と連携しながら、栄養指導を中心とした保健指導を実施しています。

	平成30年度	令和元年度	令和2年度
実施者数	9	2	20

## 3. 特定健診の結果「要医療」となった方の受診状況について

特定健診の結果「要医療」となった方につきましては、半年後にKDBシステムで生活習慣病に関する受診状況を確認しております。

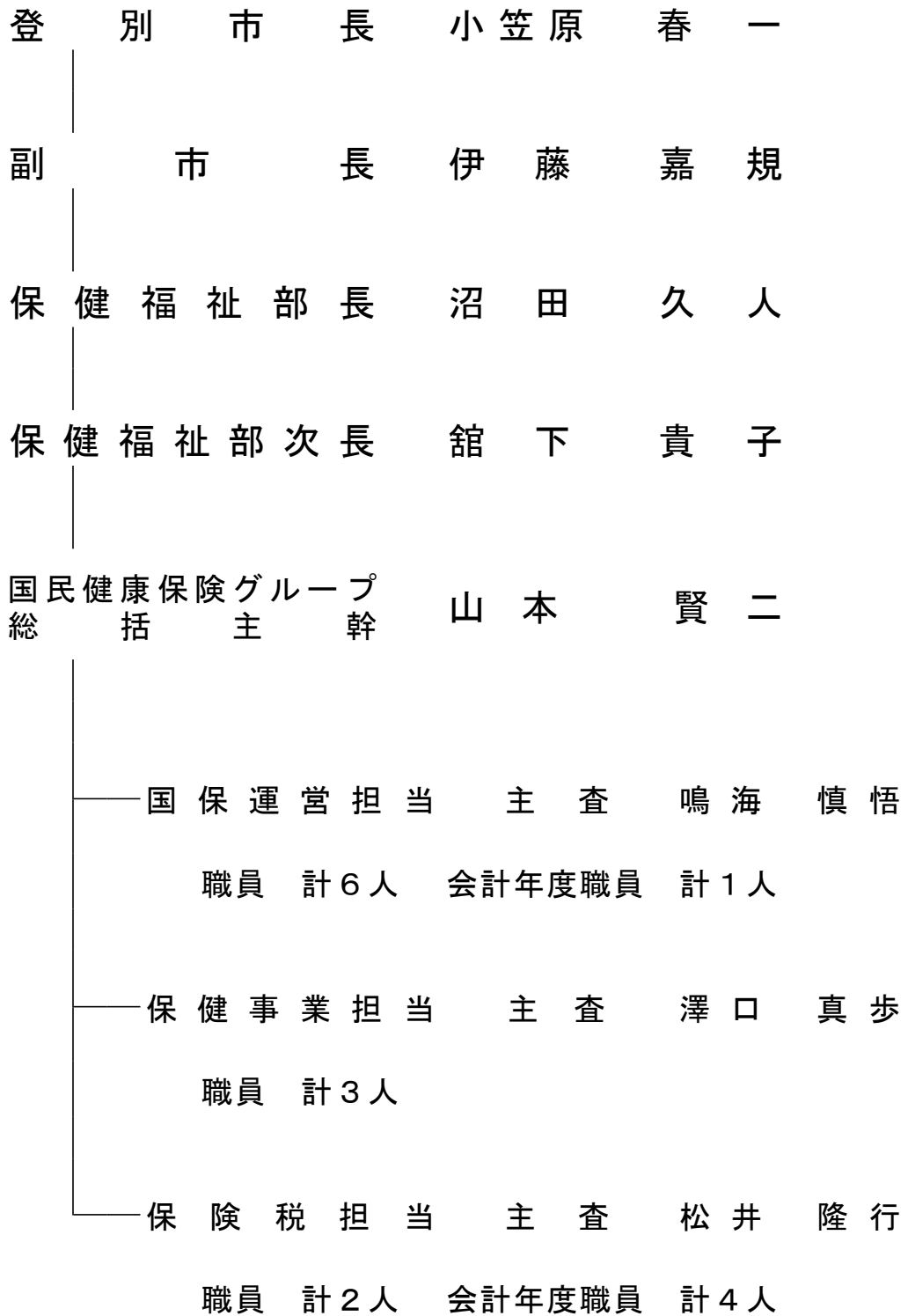
また、「要医療」となった方の内、市の基準に該当し、必要と認められた方については通知により受診勧奨しております。

受診勧奨状況について(令和3年9月末時点)

	平成30年度	令和元年度	令和2年度
特定健診受診者数 ※	2,804	2,716	2,705
要医療者数	328	315	295
受診につながった件数	189 57.6%	182 57.8%	196 66.4%

※年度中異動・除外者を含む

# 登別市国民健康保険事業運営組織の状況



《参考資料》

市の国民健康保険事業の運営に関する協議会委員名簿

区 分	氏 名	生年月日	職 業	備 考
公益代表	よこお 横 尾 いつろう 逸 郎	S24.12.1	自 営 業	
	なかじま 中 嶋 ゆうすけ 祐 介	S63.4.19	学 校 職 員	
	ふじえ 藤 江 のりひこ 紀 彦	S41.3.28	団 体 役 員	
医師等代表	むらした 村 下 としふみ 十志文	S32.6.12	医 師	
	ふかせ 深 瀬 しゅうごう 秀 郷	S36.8.31	歯 科 医 師	
	おおた 太 田 ゆたか 豊	S36.2.12	保 険 薬 剤 師	
被保険者代表	のと 能 登 ひさこ 寿 子	S33.12.23	保 育 士	
	ふるうち 古 内 たかこ 孝 子	S29.11.5	栄 養 士	
	たけなか 竹 中 みちこ 美智子	S31.9.3	主 婦	
被用者保険等 保険者代表				