

令和 4 年度 第 1 回

市の国民健康保険事業の運営  
に関する協議会

議 案

日 時 令和 4 年 1 0 月 1 1 日 (火) 午後 6 時

場 所 登別市役所 議場

# 令和4年度 第1回 市の国民健康保険事業の運営に関する協議会次第

令和4年10月11日(火) 午後6時  
登別市役所 議場

1. 委 嘱 状 交 付
2. あ い さ つ
3. 委 員 紹 介
4. 開 会
5. 議 事
  - (1) 議案第1号  
市の国民健康保険事業の運営に関する協議会会長及び会長代行の  
選任について
  - (2) 報告第1号  
令和3年度国民健康保険特別会計決算について  
  
報告第2号  
保健事業について  
  
報告第3号  
新型コロナウイルス感染症の影響による国民健康保険税の減免について

議案第1号

国民健康保険事業の運営に関する協議会会長  
及び会長代行の選任について

## 報告第1号

# 令和3年度国民健康保険特別会計決算について

《資料1》 令和3年度国民健康保険特別会計決算額調書

《資料2》 国民健康保険税の収納状況

《資料3》 医療費の状況

《資料4》 登別市の人口・世帯数及び国民健康保険加入世帯数・  
被保険者数の状況

## 《資料1》

## 令和3年度国民健康保険特別会計決算額調書

## 歳入

款	項	予算現額	決算額	増減額
1 国民健康保険税	1 国民健康保険税	794,141	787,955	△ 6,186
2 使用料及び手数料	1 手数料	10	0	△ 10
3 国庫支出金	1 国庫補助金	3,507	3,541	34
4 道支出金	1 道補助金	3,863,283	3,825,731	△ 37,552
5 財産収入	1 財産運用収入	1	0	△ 1
6 繰入金	1 一般会計繰入金	483,467	478,285	△ 5,182
7 繰越金	1 繰越金	446,995	748,750 <sup>③</sup>	301,755
8 諸収入		2,462	16,989	14,527
	1 延滞金及び過料	30	10,262	10,232
	2 雑収入	2,432	6,727	4,295
歳入合計		5,593,866 <sup>①</sup>	5,861,251	267,385

歳 出

(単位：千円)

款	項	予算現額	決算額	執行残
1 総務費		98,581	92,219	6,362
	1 総務管理費	80,371	76,897	3,474
	2 運営協議会費	297	143	154
	3 趣旨普及費	243	243	0
	4 特別対策事業費	17,670	14,936	2,734
2 保険給付費	1 保険給付費	3,818,034	3,705,646	112,388
	療養諸費	3,274,059	3,177,789	96,270
	高額療養費	532,670	520,280	12,390
	移送費	500	0	500
	出産育児諸費	8,405	5,627	2,778
	葬祭諸費	2,400	1,950	450
3 国民健康保険事業費納付金	1 国民健康保険事業費納付金	1,120,617	1,120,617	0
4 共同事業拠出金	1 共同事業拠出金	10	0	10
5 財政安定化基金拠出金	1 財政安定化基金拠出金	10	1	9
6 保健事業費	1 保健事業費	91,929	74,944	16,985
	疾病予防費	17,238	13,796	3,442
	特定健診・保健指導費	74,691	61,148	13,543
7 積立金	1 基金積立金	400,001	④ 400,000	1
8 公債費	1 公債費	1,000	0	1,000
9 諸支出金		13,684	12,784	900
	1 償還金及び還付加算金	13,584	12,784	800
	2 指定公費負担金	100	0	100
10 予備費	1 予備費	50,000	0	50,000
歳出合計		5,593,866	② 5,406,211	187,655

単年度収支額

△ 293,710

(①-②) - ③

実質収支

455,040

①-②

実質単年度収支

106,290

(①-②) - ③ + ④

## 国民健康保険税の収納状況

区 分			現年度分		収納率
			調定額	収納額	
元年度決算額	一 般	医療分	621,757	590,676	94.74
		介護分	50,355	45,601	
		後期分	187,301	177,973	
		計	859,413	814,250	
	退 職	医療分	514	185	34.71
		介護分	116	34	
		後期分	160	55	
		計	790	274	
	合 計	医療分	622,271	590,861	94.69
介護分		50,470	45,635		
後期分		187,461	178,028		
計		860,203	814,524		
2年度決算額	一 般	医療分	595,609	570,609	95.60
		介護分	46,478	42,851	
		後期分	179,147	171,615	
		計	821,234	785,075	
	退 職	医療分	0	0	0.00
		介護分	0	0	
		後期分	0	0	
		計	0	0	
	合 計	医療分	595,609	570,609	95.60
介護分		46,478	42,851		
後期分		179,147	171,615		
計		821,234	785,085		
3年度決算額	一 般	医療分	564,353	542,942	96.01
		介護分	44,319	41,081	
		後期分	174,605	167,984	
		計	783,277	752,007	
	退 職	医療分	0	0	0.00
		介護分	0	0	
		後期分	0	0	
		計	0	0	
	合 計	医療分	564,353	542,942	96.01
介護分		44,319	41,081		
後期分		174,605	167,984		
計		783,277	752,007		
増	一 般	医療分	△ 31,256	△ 27,667	0.41
		介護分	△ 2,159	△ 1,770	
		後期分	△ 4,542	△ 3,631	
		計	△ 37,957	△ 33,068	
減	退 職	医療分	0	0	0.00
		介護分	0	0	
		後期分	0	0	
		計	0	0	
3年度－ 2年度	合 計	医療分	△ 31,256	△ 27,667	0.41
		介護分	△ 2,159	△ 1,770	
		後期分	△ 4,542	△ 3,631	
		計	△ 37,957	△ 33,078	

※収納額は還付未済額を除いています。

(単位：千円・%)

滞納繰越分			合計		
調定額	収納額	収納率	調定額	収納額	収納率
243,180	53,888	21.87	864,937	644,564	74.56
33,764	6,834		84,118	52,434	
52,192	11,266		239,493	189,239	
329,136	71,988		1,188,548	886,238	
5,101	1,143	21.83	5,616	1,328	23.19
987	196		1,102	231	
583	117		743	172	
6,671	1,456		7,461	1,731	
248,281	55,031	21.87	870,553	645,891	74.24
34,751	7,030		85,221	52,665	
52,775	11,383		240,236	189,412	
335,807	73,444		1,196,009	887,968	
195,057	42,369	21.51	790,666	612,978	77.28
28,202	5,508		74,680	48,359	
46,503	10,159		225,650	181,774	
269,762	58,036		1,090,996	843,111	
4,142	1,155	29.25	4,142	1,155	29.25
836	266		836	266	
549	195		549	195	
5,527	1,616		5,527	1,616	
199,199	43,524	21.67	794,808	614,133	77.04
29,037	5,774		75,515	48,625	
47,053	10,354		226,200	181,969	
275,289	59,652		1,096,523	844,727	
161,399	25,461	15.60	725,752	568,403	78.02
23,723	3,455		68,042	44,536	
40,680	6,318		215,285	174,302	
225,802	35,234		1,009,079	787,241	
2,826	410	14.52	2,826	410	14.52
530	69		530	69	
329	56		329	56	
3,685	535		3,685	535	
164,225	25,872	15.59	728,578	568,814	77.78
24,253	3,523		68,571	44,604	
41,009	6,374		215,615	174,358	
229,487	35,769		1,012,764	787,776	
△ 33,658	△ 16,908	△ 5.91	△ 64,914	△ 44,575	0.74
△ 4,479	△ 2,053		△ 6,638	△ 3,823	
△ 5,823	△ 3,841		△ 10,365	△ 7,472	
△ 43,960	△ 22,802		△ 81,917	△ 55,870	
△ 1,316	△ 745	△ 14.73	△ 1,316	△ 745	△ 14.73
△ 306	△ 197		△ 306	△ 197	
△ 220	△ 139		△ 220	△ 139	
△ 1,842	△ 1,081		△ 1,842	△ 1,081	
△ 34,974	△ 17,652	△ 6.08	△ 66,230	△ 45,319	0.74
△ 4,784	△ 2,251		△ 6,943	△ 4,021	
△ 6,044	△ 3,980		△ 10,586	△ 7,611	
△ 45,802	△ 23,883		△ 83,759	△ 56,961	



《資料3》

医療費の状況

	年間平均 被保険者数 (人)	件 数 (件)	費用額 (千円)	保険者負担分 (千円)	一人当たり 費用額(円)	全国の一 人当たり 平均費用額 (円)	全道の一 人当たり 平均費用額 (円)
元年度	9,602	174,784	4,486,067	3,315,261	467,201	378,939	413,568
2年度	9,228	158,144	4,325,308	3,204,069	468,716	370,371	403,187
3年度	9,004	158,788	4,253,891	3,164,927	472,445	392,044	419,023
伸び率(%) 3年/2年	△ 2.4	0.4	△ 1.7	△ 1.2	0.8	5.9	3.9

※年間平均被保険者数、件数、費用額、保険者負担分は、国民健康保険事業年報より転記。

※費用額は、療養諸費費用額（診療費（入院・入院外・歯科）と調剤・療養費等の合計）である。

※令和3年度の全国及び全道の一  
人当たり平均費用額は国民健康保険中央会による速報値。

《資料4》

登別市の人口・世帯数及び国民健康保険加入世帯数・被保険者数の状況

区 分		世 帯 数		人 口	
元年度末現在	市 勢	24,568	世帯	47,176	人
	国 保	6,375	世帯	9,332	人
		25.9	%	19.8	%
2年度末現在①	市 勢	24,363	世帯	46,401	人
	国 保	6,244	世帯	9,081	人
		25.6	%	19.6	%
3年度末現在②	市 勢	24,172	世帯	45,656	人
	国 保	6,080	世帯	8,703	人
		25.2	%	19.1	%
増 減 ①－②	市 勢	△ 191	世帯	△ 745	人
	国 保	△ 0.8	%	△ 1.6	%
		△ 164	世帯	△ 378	人
		△ 2.6	%	△ 4.2	%
		—		—	

報告第2号

## 保健事業について

《資料5》 保健事業の取組状況等について

## 《資料5》

### 保健事業の取組状況等について

#### 1. 特定健診・保健指導実施状況について

特定健診については、過去の特定健診受診状況や問診結果から対象者を5種のタイプに分類し、それぞれの健康意識に合わせたメッセージによる受診勧奨ハガキの送付や電話勧奨により、受診率向上に努めました。

#### ◇特定健康診査受診率（法定報告値）

	令和3年度（8月末時点）	令和2年度（確定値）
特定健診受診率	2,368人（34.7%）	2,541人（35.8%）

特定保健指導については、個別指導の他、集団指導や訪問指導、健康計測会を行い、実施率向上に努めました。

#### ◇特定保健指導終了率（法定報告値）

	令和3年度（8月末時点）	令和2年度（確定値）
特定保健指導終了率	97人（35.3%）	116人（40.7%）
内）積極的支援	7人（11.5%）	6人（9.8%）
内）動機付け支援	90人（42.1%）	110人（49.1%）

#### 2. 特定保健指導対象外者等への保健指導及び要医療者の受診状況について

特定健診の結果、複数項目高値となった方への保健指導や、糖尿病性腎症の発症リスクが高い方へ医療機関と連携した保健指導を実施することで、生活習慣病の改善や重症化予防に努めました。

また、健診結果で「要医療」と判定された方の内、市の基準に該当し必要と認められた方に受診勧奨通知を送付し、半年後に受診状況を確認しております。

	令和3年度	令和2年度
特定保健指導対象外者等への保健指導	108人	89人
内）糖尿病性腎症重症化予防プログラム	7件	20件
要医療者の医療機関受診率	55.2%（9月末時点）	61.7%

報告第3号

## 新型コロナウイルス感染症の影響による 国民健康保険税の減免について

《資料6》 新型コロナウイルス感染症の影響による国民健康保険税の減免について

## 《資料6》

### 新型コロナウイルス感染症の影響による国民健康保険税の減免について

#### 1. 減免対象世帯と要件

減免の対象となる要件について

- ①主たる生計維持者が死亡または重篤な傷病を負った世帯
- ②主たる生計維持者の事業収入や給与収入の減少が見込まれ、次の要件に該当する世帯
  - ・事業収入等のいずれかの減少額が3/10以上
  - ・前年の所得の合計額が1,000万円以下
  - ・減少することが見込まれる事業収入等に係る所得以外の前年の所得の合計額が400万円以下

#### 2. 減免対象となる国民健康保険税

- ・普通徴収の場合 R4年度1期～10期
- ・特別徴収の場合 R4年度1期～6期

#### 3. 減免額

要件①に該当する場合：全額

要件②に該当する世帯：表1で算出した対象保険税額に表2の前年の合計所得金額の区分に応じた減免割合を乗じて得た額

表1

対象保険税額 = $A \times B / C$
A：当該世帯の被保険者全員について算定した保険税額
B：世帯の主たる生計維持者の減少が見込まれる事業収入等に係る前年の所得額 (減少することが見込まれる事業収入等が2以上ある場合はその合計額)
C：被保険者の属する世帯全ての者につき算定した前年の合計所得金額

表2

世帯の主たる生計維持者の 前年の合計所得金額	減免割合
300万円以下	10分の10
400万円以下	10分の8
550万円以下	10分の6
750万円以下	10分の4
1,000万円以下	10分の2

## 新型コロナウイルス感染症の影響による国民健康保険税の減免の実績

### 1 令和3年度実績

#### (1) 月別決定者数

	4月	7月	8月	9月	10月	11月	12月	3月	計
承認	2	7	6	1	2	2	1	1	22
不承認	2	3	3	0	2	1	0	0	11
計	4	10	9	1	4	3	1	1	33

#### (2) 審査対象収入

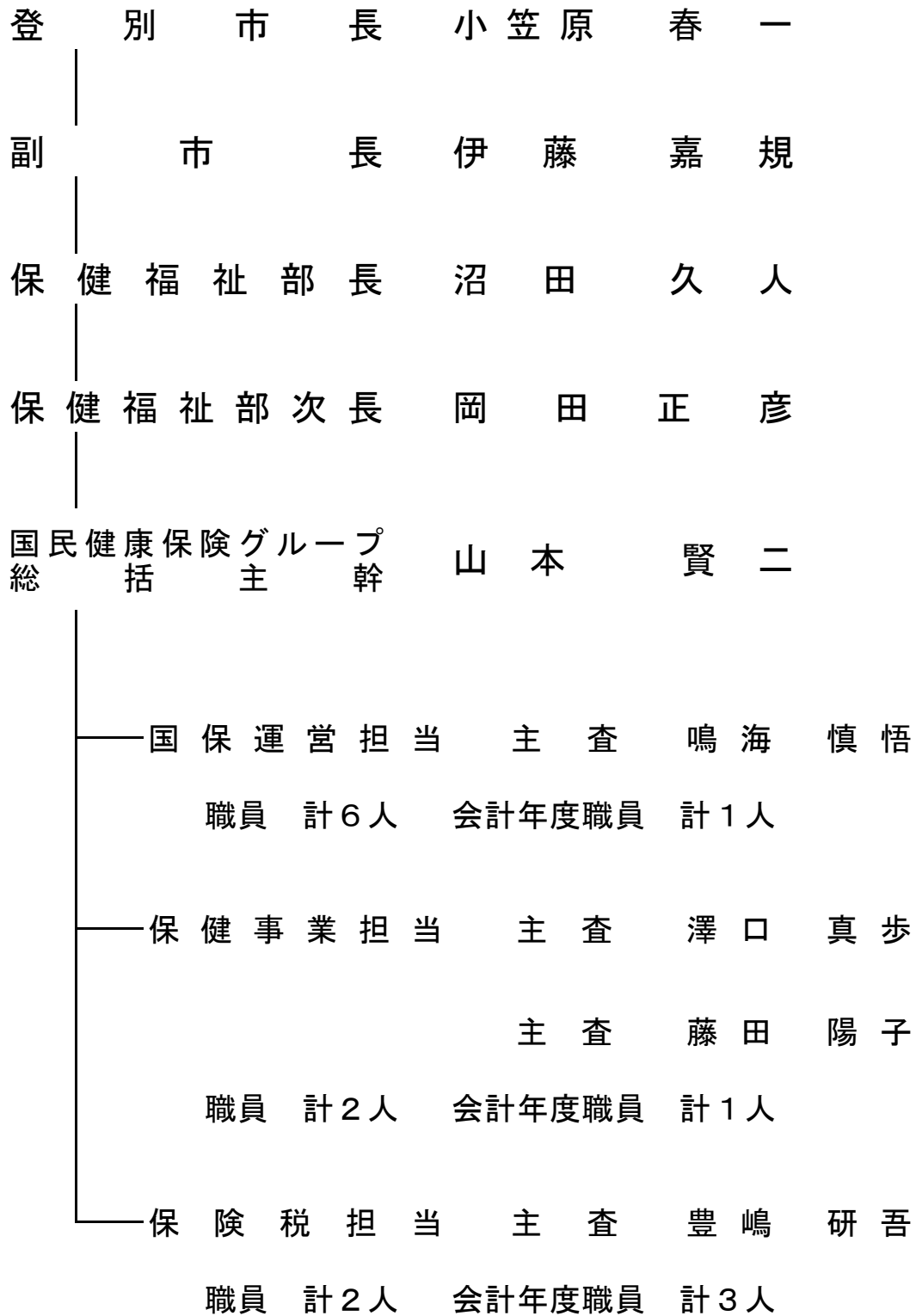
	人数
事業収入	14
不動産収入	0
山林収入	0
給与収入	6
その他	1
計	21

※承認件数には、重篤な傷病を負ったものを1件含む

#### (3) 減免額

令和3年度：4,508,300円

## 登別市国民健康保険事業運営組織の状況





《参考資料》

市の国民健康保険事業の運営に関する協議会委員名簿

区 分	氏 名	生年月日	職 業	備 考
公益代表	よこお 横 尾	いつろう 逸 郎	S24.12.1	自 営 業
	なかじま 中 嶋	ゆうすけ 祐 介	S63.4.19	学 校 職 員
	ふじえ 藤 江	のりひこ 紀 彦	S41.3.28	団 体 役 員
医師等代表	むらした 村 下	としふみ 十志文	S32.6.12	医 師
	ふかせ 深 瀬	しゅうごう 秀 郷	S36.8.31	歯 科 医 師
	むらかみ 村 上	たろう 太 郎	S63.7.13	保 険 薬 剤 師
被保険者代表	さとう 佐 藤	ひろこ 裕 子	S30.5.22	主 婦
	ふるうち 古 内	たかこ 孝 子	S29.11.5	栄 養 士
	たけなか 竹 中	みちこ 美智子	S31.9.3	主 婦
被用者保険等 保険者代表	いのうえ 井 上	まさひと 政 仁	S42.3.3	ツルハホールディングス健康保険組合 常 務 理 事

メ

モ

