



特集

登別市災害時要援護者避難
支援プランが始まります

力を合わせて よいしょ！ よいしょ！

11月6日(土)、総合体育館で『第24回登別市児童館スポーツ交流会』が開かれ、市内の児童館や児童クラブから196人が参加しました。

6チームで行われた綱引き大会では、子どもたちが力を合わせて、「イチ・二」の掛け声とともに、一生懸命綱を引っ張っていました。



もくじ

- 登別市災害時要援護者避難支援プラン（制度）が始まります…… 2
- 水道事業会計の財政公表…… 4
- ご存じですか？あなたの地域の民生委員・児童委員…… 6
- 年末年始の業務案内…… 8
- 登別ブランド推奨品に応募しませんか…… 9
- 『地上デジタル放送』に関するお知らせ…… 10
- 市所有地を売却します・歩きやすい冬道のために、地域のご協力を…… 11
- 東奔西走…… 12
- 鬼のイチオシ・仲間たち… 14
- きらり… 15
- くらしのガイド… 16
- すくすく子育ていきいき健康… 21
- わくわくおでかけナビゲーション！…… 23
- ちょっとひとこと・不用品ダイヤル市・今月の新着図書… 28
- 地域だより…… 29
- となりまちホットライン…… 30

登別市は今年 市制施行40周年を迎えました



災害があつたときには、自らの身は自らが守る『自助』が基本となりますが、自分たちの地域は自分たちで守る『共助』も大変重要です。今号では、12月1日から始まる『登別市災害時要援護者避難支援プラン（制度）』についてお知らせします。

登別市災害時要援護者避難支援プラン（災害時要援護者避難支援制度）が始まります

登別市災害時要援護者避難支援プラン（制度）とは

災害が発生したとき、市は各部署で、あらゆる災害対応業務を行っています。

しかし、大規模な災害や広域的な災害が発生したときには、公的支援には限界があります。

災害が起きたときには、自らの身は自らで守る『自助』が基本となりますが、自分たちの地域は自分たちで守る『共助』を地域ぐるみで取り組むことも重要です。

『登別市災害時要援護者避難支援プラン（制度）』は、災害時に家族などからの支援を受けることが困難で、何らかの助けが必要な高齢者や障がいのある方などの『災害時要援護者』を、町内会や自主防災組織、民生委員・児童委員、『地域支援者』などが、市や防災関係機関と連携して支援する制度です。

災害時要援護者とは



『災害時要援護者』とは、在宅で生活する次のような方で、災害が発生したときや災害が発生する恐れがあるときに、家族などからの支援を受けることが困難で、避難するための支援など何らかの助けが必要な方です。



- 高齢者
- 介護保険の要介護認定者
- 身体障がい者
- 知的障がい者
- 精神障がい者
- 乳幼児や妊産婦
- 日本語に不慣れな外国人
- そのほか、疾病などで支援が必要な方



地域支援者とは



『地域支援者』とは、災害時要援護者と普段からコミュニケーションを図り、災害が発生したときや災害が発生するおそれがあるときに情報を伝えたり、安否確認や避難支援などを行ったりしていただく方です。

なお、災害時には、地域支援者も被災者になることも考えられますので、地域支援者は、自らの安全を確保した上で、できる範囲で支援をしていたり、支援活動について法的な責任や義務を負うものではありません。

② 個別支援プランの作成

町内会や自主防災組織、民生委員・児童委員などの協力を得て、あらかじめ災害時要援護者一人一人の避難場所や避難経路などの支援対策を具体的に定めた『個別支援プラン』を作成します。



市役所



申請

① 登録申請



災害時要援護者

周知

手上げ方式
制度の周知

説明

同意方式
市の関係部局、町内会、自主防災組織、民生委員・児童委員など

提供

③ 情報提供



町内会、自主防災組織、民生委員・児童委員、地域支援者などに『個別支援プラン』などを提供し情報を共有します。

災害発生

④ 安否確認・避難支援



町内会、自主防災組織、民生委員・児童委員、地域支援者などが連携して『個別支援プラン』に基づき安否確認や避難支援をします



支援を受けるためには

災害時要援護者として支援が必要な方は、市に『登別市災害時要援護者避難支援登録申請書』を提出します。

申請には、支援のために必要な個人情報や市役所や町内会、自主防災組織、民生委員・児童委員などへ提供することへの同意が必要で

登録の方法

登録方法には『手上げ方式』と『同意方式』の2種類があります。

手上げ方式とは：

市などから制度について広くお知らせし、自らの判断で登録申請していただく方法です。

同意方式とは：

市の関係部局や町内会、自主防災組織、民生委員・児童委員などが市民一人一人と接する機会をとらえて、災害時要援護者として登録が必要と思われる方に対し、制度の説明を行い、登録申請を促す方法です。

地域支援者の選定

登録申請するときに、地域支援者を2人以上選びます。

地域支援者を自ら選定できないときは、市が災害時要援護者本人とともに、町内会や自主防災組織、民生委員・児童委員などの協力を得て、地域支援者を選定します。

12月1日から登録申請を受け付けます

登録申請書は、市役所や各支所に備え付けています。また、市ホームページからもダウンロードできます。
※登録申請書の郵送を希望する方は、総務グループまでご連絡ください。

問い合わせ
総務グループ
(☎85 1130)

地域支援者の方には、自分の氏名、住所などの個人情報や市役所や町内会、自主防災組織、民生委員・児童委員などへ提供することへの同意をいただきます。

個別支援プランの作成

災害時要援護者として登録した方の支援にあたり、市は個人情報を提供した町内会や自主防災組織、民生委員・児童委員などの協力を得て、あらかじめ災害時要援護者一人一人の避難場所や避難経路などの支援対策を具体的に定めた『個別支援プラン』を作成します。

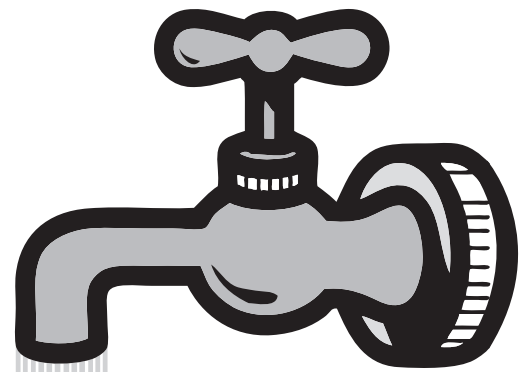
情報の共有

災害時の円滑な避難支援体制を整えるため、あらかじめ市の関係部局や町内会、自主防災組織、民生委員・児童委員、地域支援者などに『個別支援プラン』などを提供し情報を共有します。

【収益的収支】

		科目	予算額	収入済額	収入率
収入		水道料金	9億1,853万円	4億7,225万円	51.4%
		受託工事収益	2,202万円	1,271万円	57.7%
		その他営業収益	2,567万円	1,156万円	45.0%
		営業外収益	38万円	79万円	207.9%
		特別利益	0円	0円	0.0%
		計	9億6,660万円	4億9,731万円	51.4%
		科目	予算額	支出済額	執行率
支出		受水費	1億6,380万円	7,768万円	47.4%
		人件費	1億3,373万円	6,086万円	45.5%
		支払利息	1億1,640万円	5,721万円	49.1%
		減価償却費	3億241万円	0円	0.0%
		資産減耗費	3,210万円	0円	0.0%
		維持管理費	1億5,506万円	3,282万円	24.2%
		計	9億350万円	2億2,857万円	25.3%

9月30日現在
予算執行状況



水道事業会計の財政公表

市は、安全な水道水の安定供給を図るため、皆さんが納める水道料金などを財源として、毎年度、計画的に水道施設の整備を行っています。
今号では、平成22年度の予算執行状況などについてお知らせします。

収入は、水道料金や受託工事収益などで、収入率は約51.4%となっています。

一方、支出は、予算の半分が年度末に経理を行う減価償却費や支払利息などの経費のため、執行率は約25.3%となっています。



【資本的収支】

		科目	予算額	収入済額	収入率
収入		企業債	1億900万円	0円	0.0%
		工事負担金	600万円	0円	0.0%
		計	1億1,500万円	0円	0.0%
		科目	予算額	支出済額	執行率
支出		工事請負費	1億5,350万円	4,421万円	28.8%
		企業債償還金	2億6,600万円	1億3,239万円	49.8%
		人件費	2,796万円	1,227万円	43.9%
		量水器購入費	4,849万円	159万円	3.3%
		修繕費	229万円	121万円	52.8%
		委託料	3,735万円	0円	0.0%
		その他経費	1,031万円	290万円	28.1%
		計	5億4,590万円	1億9,457万円	35.6%

収入は、予算の約94.8%が国などからの借入金で、その大部分のお金は年度末に交付されるため、現在は無収入となっています。

一方、支出は、配水管の整備事業や水道メーターの購入、借入金の償還などにより執行率は約35.6%となっています。



問い合わせ

水道グループ

☎ 05 5501

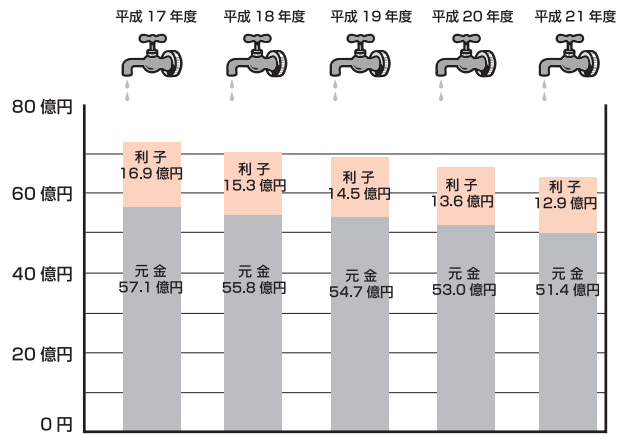
市は、安定的に水道水をお届けするため、管路の整備や耐震化などの建設投資を行っています。企業債はこれらの建設改良に伴う資金が必要な場合、その財源として発行を認められるものです。

平成21年度は、2億3,930万円の企業債を発行しました。また、これまで借り入れた企業債の元金4億33万円と利子1億2,174万円、合計5億2,207万円を支払いました。

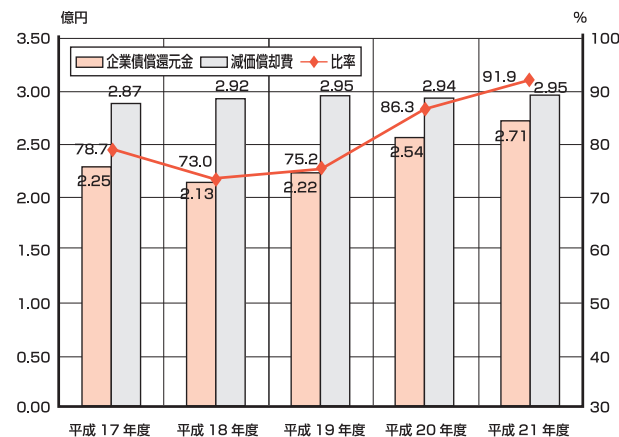


企業債の償還元金が減価償却費よりも多くなると、償還するための資金がなく、純利益からその財源を求めなければなりません。このバランスを見ることにより財政の安定度を計ることができます。

現在では、この比率は増加の傾向にありますが、企業債の発行を抑え、安定した経営を行うように努めています。



企業債の状況 各年度末の残高



企業債償還元金と 減価償却費比率

用途区分	平成17年度		平成18年度		平成19年度		平成20年度		平成21年度	
	給水戸数	年間給水量	給水戸数	年間給水量	給水戸数	年間給水量	給水戸数	年間給水量	給水戸数	年間給水量
家事用	20,460戸	3,462,997立方メートル	20,652戸	3,470,370立方メートル	20,756戸	3,460,570立方メートル	20,774戸	3,369,737立方メートル	20,787戸	3,402,390立方メートル
家事用以外	1,326戸	944,356立方メートル	1,316戸	918,210立方メートル	1,313戸	872,618立方メートル	1,270戸	836,276立方メートル	1,236戸	814,477立方メートル
公衆浴場用	3戸	35,798立方メートル	4戸	31,911立方メートル	4戸	16,957立方メートル	3戸	6,991立方メートル	3戸	5,765立方メートル
臨時用	46戸	1,824立方メートル	48戸	9,880立方メートル	39戸	1,552立方メートル	40戸	4,040立方メートル	55戸	2,920立方メートル
合計	21,835戸	4,444,975立方メートル	22,020戸	4,430,371立方メートル	22,112戸	4,351,697立方メートル	22,087戸	4,217,044立方メートル	22,081戸	4,225,552立方メートル
1日平均給水量	12,178立方メートル		12,138立方メートル		11,890立方メートル		11,554立方メートル		11,577立方メートル	

給水量と 給水戸数の状況

炊事や洗濯、入浴などわたしたちの生活に欠かせない水は、平成21年度末の行政区人口5万2,336人に対して5万1,391人が利用しており、水道普及率は98.19%。市内のほとんどの家庭に水道水を供給しています。

また、給水戸数は、家事用・家事用以外・公衆浴場用・臨時用と4つの用途に分かれており、家事用は、給水戸数が2万戸を超え、給水量は約340万立方メートルの水を供給しました。

家事用以外は、給水戸数はここ数年増減が微少で、給水量が平成17年度と比べ、大きく減少しています。

家事用以外の減少は、長引く景気低迷や大口利用者の地下水利用による影響が大きいと考えられます。

臨時用は、道路や住宅工事に水を使用したものです。



いざというとき頼りになる 地域の民生委員・児童委員

皆さんは、民生委員・児童委員をご存じですか。

民生委員・児童委員は、市内6地区で地域の皆さんの身近な相談相手として、悩みごとや困りごとなど、さまざまな相談に応じ、住みよい地域づくりに取り組んでいます。

12月1日に民生委員・児童委員と主任児童委員の改選が行われ、130人の民生委員・児童委員（うち12人の主任児童委員）の方が厚生労働大臣から委嘱を受けました。

ご存じですか？
あなたの地域の

民生委員・児童委員

中央東地区の続き			
氏名	住所	電話	担当区域
山口 登	中央町2丁目4-1	☎2932	中央町2丁目の一部、4丁目
山崎 敏男	中央町3丁目3-1	☎4090	中央町3丁目
高橋 敏夫	中央町5丁目22-2	☎3562	中央町5丁目
山木 恵子	中央町7丁目34-5	☎3045	中央町6・7丁目の一部
大坂 倫一	中央町6丁目5-5	☎2101	中央町6・7丁目の一部
早川 宣子	幌別町2丁目20-1	☎2262	幌別町1・2丁目
秋山 勝利	幌別町3丁目13-10	☎4616	幌別町3・4丁目の一部
松原 憲康	幌別町3丁目20-30	☎9705	幌別町3・4丁目の一部
鈴木 耀夫	幌別町5丁目16-1	☎2257	幌別町5丁目
白戸 良一	幌別町6丁目28-5	☎6337	幌別町6丁目
林 亨祐	幌別町8丁目9-2 幌別東団地74R-2-406	090-1647-1135	幌別町7・8丁目の一部
南部 洋一	幌別町7丁目1-2	☎9590	幌別町7・8丁目の一部
白川 敦子	常盤町4丁目14-5	☎5397	主任児童委員
梅田 達美	幌別町1丁目11-3	☎3219	主任児童委員

中央西地区 (21人)			
氏名	住所	電話	担当区域
阿部 三男	富士町1丁目22-3	☎6346	富士町1丁目、2丁目の一部
新岡 昇	富士町3丁目22-2	☎3359	富士町2・3丁目の一部
中村 征夫	富士町4丁目27-3	☎4946	富士町4丁目
菊池 啓志	富士町5丁目16-4	☎4712	富士町5丁目
太田 通	富士町6丁目30-3	☎7881	富士町6丁目、新川町4丁目の一部
木田 恵子	富士町7丁目9-1	☎0485	富士町7丁目
須貝 直子	新川町2丁目24-2	☎3494	新川町1丁目、2丁目の一部
伊藤 信一	新川町3丁目8-3	☎0103	新川町2・3丁目の一部、富士町3丁目の一部
森満 元子	新川町4丁目6-1	☎6262	新川町4丁目の一部
藤江 怜	新川町4丁目30-2	☎6538	新川町4丁目の一部
鈴木 尚美	片倉町1丁目8-5	☎2543	片倉町1・2丁目
小沢裕美子	片倉町4丁目36-14	☎6084	片倉町3・4丁目
小笠原 康	片倉町2丁目19-1	☎2969	片倉町5・6丁目
田口 政雄	柏木町3丁目19-1	☎6159	柏木町2・3・4丁目の一部
宮地 真治	柏木町1丁目23-1	☎0316	柏木町1丁目の1部(柏木団地)
坂本 正敏	柏木町3丁目21-5	☎5254	柏木町1・2丁目の一部
鈴木テツ子	柏木町4丁目24-7	☎5772	柏木町3・4丁目の一部
山中 峯子	柏木町4丁目29-24	☎4034	柏木町4丁目の一部・5丁目
荒川 昌伸	鉾山町11-6	☎4075	鉾山町

登別地区 (20人)			
氏名	住所	電話	担当区域
日野 安信	カルルス町4	☎2871	カルルス町、上登別町
青柳 博	登別温泉町174-1	☎2613	登別温泉町の一部
今井 光	中登別町178-30	☎2521	登別温泉町の一部
千葉 正俊	中登別町217-4	☎3352	登別温泉町の一部 中登別町の一部
吉岡 政美	中登別町179-6	☎2534	中登別町の一部
森 忠義	中登別町133-1	☎2108	中登別町の一部
松山 信昭	登別東町1丁目12-1	☎2463	登別東町1丁目
堀合 重敏	登別東町2丁目26-1	☎1067	登別東町2丁目
高橋 善雄	登別東町4丁目40-7	☎2217	登別東町3丁目
佐々木 憲司	登別東町4丁目9-2	☎1064	登別東町4丁目の一部
桶屋 純一	登別東町4丁目50-1	☎2809	登別東町4丁目の一部
野澤 武夫	登別東町4丁目24-3	☎2024	登別東町4丁目の一部
川島八重子	登別東町5丁目37-1 東町団地D-405	☎1464	登別東町5丁目の一部
岸 明司	登別東町5丁目36-13	☎2824	登別東町5丁目の一部
和田 卓士	登別本町1丁目28-6	☎3970	登別本町1・3丁目 登別港町
畠山 基子	登別本町2丁目45-13	☎0234	登別本町2丁目の一部 中登別町の一部
高橋 梶子	登別本町2丁目6-9	☎2152	登別本町2丁目の一部
田代 健二	富浦町1丁目46-7	☎1138	富浦町
石井 佐子	登別本町1丁目22-2	☎2715	主任児童委員
佐藤 てる枝	登別本町1丁目無番地	☎1218	主任児童委員

中央東地区 (27人)			
氏名	住所	電話	担当区域
竹中 洋子	幸町5丁目9-2	☎0389	幸町
脇 俊昭	札内町5	☎6848	札内町の一部、来馬町
伊清 淳彦	札内町373	☎1839	札内町の一部
国崎 さえ子	中央町1丁目12-18	☎3848	千歳町1・3丁目の一部、 中央町1丁目の一部
八島 年勝	千歳町6丁目1-91	☎7070	千歳町2丁目の一部、6丁目、千歳町、新栄町
吉野 幸広	千歳町4丁目5-163	☎0266	千歳町1・2・3丁目 の一部、4・5丁目
石ヶ森節子	常盤町3丁目45-31	☎5617	千歳町3丁目の一部、 常盤町3丁目の一部
小関 憲勝	常盤町1丁目29-3	☎5937	常盤町1丁目
西山 智康	常盤町4丁目31-1	☎2153	常盤町2丁目
千葉 一男	常盤町3丁目26-8	☎6527	常盤町3丁目の一部
割石 昭治	常盤町4丁目31-3	☎4372	常盤町4丁目
佐賀野 禎美	常盤町5丁目11-2	☎3808	常盤町5・6丁目
赤根 洋一	中央町2丁目14-2	☎1857	中央町1・2丁目の一部

ご存じですか？あなたの地域の
民生委員・児童委員

こんなときには民生委員・児童委員へ

- **在宅福祉**…お年寄りの介護に関する相談やホームヘルパー、ショートステイなど、在宅福祉のサービスを利用したいときや日常生活用具の給付に関する相談
- **育児・教育**…育児や子どものしつけ、いじめ、非行、暴力など、子どもの問題行動や、不登校、就学前の保育などに関する相談
- **生活**…生活保護の申請や受給、生活福祉資金・母子福祉資金などの借入れや返済に関する相談
- **年金・保健**…厚生年金や国民年金、医療保険などの手続きや、児童手当や介護手当などの各種福祉手当の手続きに関する相談
- **健康**…心身上の病気が障がいの予防・治療、医療費に関する相談
- **家族関係**…結婚や離婚、親子関係、相続などに関する相談
- **住居**…住宅への入居や立ち退き、土地の境界線などに関する相談
- **生活環境**…危険箇所や遊び場、通学・通園路などの点検、公害や環境衛生に関する相談

美園・若草地区の続き			
氏名	住所	電話	担当区域
高橋 良子	美園町4丁目7-11	☎6382	美園町4丁目の一部
高橋 幸子	美園町5丁目24-22	☎4200	美園町5丁目の一部
二階堂成男	美園町5丁目6-9	☎8321	美園町3・5丁目の一部
長澤 汀子	美園町6丁目5-21	☎6634	美園町5・6丁目の一部
西村美代子	美園町6丁目25-1	☎5188	美園町6丁目の一部
村田 福子	若草町6丁目15-39	☎2648	主任児童委員
小山内初美	美園町2丁目17-9	☎4644	主任児童委員

中央西地区の続き			
氏名	住所	電話	担当区域
渡辺みずさ	富士町5丁目25-1	☎1567	主任児童委員
北林 純子	富士町4丁目38-1	☎1775	主任児童委員

緑陽地区(26人)			
氏名	住所	電話	担当区域
堀尾 政江	桜木町1丁目16-1	☎7450	桜木町1丁目、2丁目の一部
佐藤 勝明	桜木町4丁目7-13	☎6114	桜木町3・4丁目の一部
田中 寛志	緑町2丁目8	☎0797	桜木町2丁目の一部、緑町2丁目の一部
和田 京司	桜木町4丁目1-1 桜木団地8-856	☎0017	公営住宅地区
木村 孝	桜木町5丁目12-72	☎2099	桜木町2・3・4丁目の一部、青葉町
桑井 孝子	緑町1丁目16-20	☎9620	緑町1・3丁目、若山町の一部
鎌戸 希一	栄町4丁目6-3	☎2477	栄町3・4丁目の一部
筑野 栄子	栄町3丁目12-4	☎4060	栄町3・4丁目の一部
山道知衣子	大和町2丁目27-22	☎1561	大和町
有金 澄雄	若山町2丁目12-1	☎3726	若山町1丁目の一部、2丁目
奥山 裕子	若山町3丁目35-2	☎1677	若山町3丁目
有野 國男	若山町4丁目5-2	☎7383	若山町4丁目、栄町の一部
工藤 保秋	富岸町2丁目28-6	☎0025	富岸町1・3丁目、2丁目の一部
佐藤 弘子	富岸町2丁目18-10	☎2751	富岸町2丁目の一部
上田 敏彦	富岸町2丁目30-1	☎8470	富岸町、富岸町2丁目の一部、富岸町3丁目
米澤 寿朗	新生町1丁目11-13	☎5135	新生町1丁目の一部
山本 公	新生町1丁目26-14	☎0289	新生町1丁目の一部
荒生 勇司	新生町2丁目5-1	☎8636	新生町2丁目の一部
佐藤 栄子	新生町2丁目14-17	☎2853	新生町2丁目の一部
瀧川 正義	新生町3丁目10-3	☎6102	新生町3丁目の一部
袖山 功	新生町3丁目20-13	☎3270	新生町3・5丁目の一部
大島 重壽	新生町5丁目1-1	☎8580	新生町5丁目の一部
若生千津子	新生町6丁目5-11	☎3697	新生町4・6丁目の一部
石岡美紀子	新生町4丁目47-9	☎0504	新生町4・6丁目の一部
池田 顕子	緑町2丁目14-5	☎1583	主任児童委員
佐藤 文子	新生町3丁目5-14	☎3535	主任児童委員

鷺別地区(16人)			
氏名	住所	電話	担当区域
竹内 信子	鷺別町5丁目22-6	☎9855	栄町1・2丁目の一部
川口 勝己	栄町2丁目12-9	☎4207	栄町1・2丁目の一部
森野 泰範	鷺別町1丁目16-3	☎8972	鷺別町1・2丁目の一部
森口 達	鷺別町1丁目33-2	☎7149	鷺別町1・2丁目の一部
中原 義勝	鷺別町2丁目14-11	☎6851	鷺別町2丁目の一部
稲葉 雅幸	鷺別町3丁目18-4	☎7309	鷺別町3丁目の一部
松平 孝子	鷺別町3丁目27-18	☎2334	鷺別町3丁目の一部
柏木 修吉	鷺別町3丁目9-6	☎2711	鷺別町3丁目の一部
山口 洋子	鷺別町4丁目23-7	☎6759	鷺別町4丁目の一部
星 正昭	鷺別町4丁目20-4	☎6645	鷺別町4丁目の一部
萩原 純子	鷺別町5丁目3-19	☎2421	鷺別町4・5丁目の一部
鈴木 信義	鷺別町5丁目19-13	☎7327	鷺別町5丁目の一部
川島 芳治	鷺別町6丁目11-1	☎8325	鷺別町6丁目の一部
四方田英明	鷺別町6丁目43-4	☎2472	鷺別町6丁目の一部
村井美保子	鷺別町1丁目13-2	☎7029	主任児童委員
南 康子	鷺別町4丁目22-1	☎4000	主任児童委員

美園・若草地区(20人)			
氏名	住所	電話	担当区域
高橋 正子	若草町3丁目14-13	☎4490	若草町1・3丁目の一部
秋葉 薫	若草町1丁目7-11	☎7832	若草町1・2丁目の一部
安藤 桂一	若草町2丁目6-6	☎4923	若草町2丁目の一部
田原 功	若草町2丁目28-25	☎1608	若草町2丁目の一部
寺島 栄作	若草町3丁目35-12	☎3173	若草町3丁目の一部
森田 只志	若草町4丁目17-12	☎2774	若草町4丁目の一部
池田加穂留	若草町5丁目21-1	☎3874	若草町5丁目の一部、上鷺別町の一部
工藤 正徳	若草町6丁目15-34	☎3037	若草町5・6丁目の一部、上鷺別町の一部
山中 隆男	若草町6丁目28-6	☎2058	若草町4・6丁目の一部、上鷺別町の一部
境 幸子	美園町1丁目3-3	☎5518	美園町1丁目
大塚 俊雄	美園町2丁目13-4	☎8680	美園町2丁目の一部
稲垣 弘子	美園町3丁目10-9	☎4790	美園町2・3・4丁目の一部
平尾純美子	美園町3丁目48-2	☎8464	美園町3丁目の一部

ご存じですか？あなたの地域の
民生委員・児童委員

2010～
2011

年末年始の業務案内

は休み

ごみ収集

ごみ収集は12月31日(金)から1月3日(月)まで休みます。

1月4日(火)に『燃やせるごみ』の市内一斉収集を行いますので、必ず8時までにごみステーションに出してください。

1月5日(水)からは平常通り、各地域ごとの収集を行います。
※休み期間中は、ごみステーションにごみを出さないでください。

自己搬入ごみの受け入れ

クリンクルセンターは、引越しや大掃除などで一時的に大量のごみが出たときには、自家用車などでの搬入を受け付けています。

ごみは『ごみ分別辞典』を参考に、『燃やせるごみ』『燃やせないごみ』『資源ごみ』『粗大ごみ』『有害ごみ』に正しく分別し、袋に入れるものは必ず透明または半透明の袋(指定ごみ袋やダンボールは不可)に入れてください。分別されていない場合は、受け入れできないことがあります。

※第三者に搬入を依頼することはできません。

▶受入時間 9時～16時

▶手数料 100kgまで500円
(100kgを超える場合は、10kgごとに50円を加算)

▶問い合わせ 環境対策グループ(クリンクルセンター内)
☎2958

し尿収集

し尿収集は、12月31日(金)から1月5日(水)まで休みます。

1月6日(木)からは平常通り収集します。

※年内に収集が必要な方は、12月20日(月)までに(株)東洋興業に申し込みください。

▶申し込み (株)東洋興業
☎2935

業務・問い合わせ	12/29 (水)	30 (木)	31 (金)	1/1～3 (土～月)	4 (火)	5 (水)	6 (木)
市の一般窓口・各支所 (☎2111)							
地域情報センター『PIP』 (☎2182)							
ジョブガイドのぼりべつ (☎5555)							
クリンクルセンター研修室・市民見学コース・市民ギャラリー・再生品展示室 (☎2958)							
市民プール『らくあ』 (☎5588)							
ふおれすと鉱山 (☎2569)							
市民会館 (☎1139)							
総合体育館 (☎5552)							
鷺別公民館 (☎8823)							
登別公民館 (登別支所☎3511)							
婦人センター (登別支所☎3511)							
登別温泉公民館 (登別温泉支所☎2068)							
登別温泉ふれあいセンター (登別温泉支所☎2068)	年末年始は平常通り						
各青少年会館 (社会教育グループ☎1129)							
市立図書館 (☎4324)							
郷土資料館 (☎1339)							
労働福祉センター (☎5044)							
若草つどいセンター (☎1205)							
老人福祉センター (☎1303)							
鉄南ふれあいセンター (☎2966)							
各保育所・児童館・児童室 (子育てグループ☎5634)							
富岸児童クラブ (☎0034)							
常盤児童クラブ (☎1840)							
若草児童クラブ (☎0011)							
青葉児童クラブ (☎3006)							
幌別西児童クラブ (☎3570)							
鷺別児童クラブ (☎0003)							
中央子育て支援センター (☎3715)							
登別子育て支援センター (☎2772)							
のぞみ園 (☎7721)							
しんた21各室貸館 (☎0100)							
地域包括支援センターゆのか (☎2106)							
地域包括支援センターあおい (☎0511)							
地域包括支援センターけいあい (☎5005)							
市民活動センター『のぼりん』 (☎6866)							

別ブランドに 推賞しませんか 応募

登別ブランド推進協議会事務局
(商工労政グループ内)
〒059-8701 中央町6丁目11
☎011-2171・FAX011-8286
Eメール：
shoko@city.noboribetsu.lg.jp

申し込みできる方

市内に商品の製造・加工する事業所を有している事業者を対象とします。

対象となる商品

主原材料が登別市内で生産または採取されている加工食品を対象とします。

※市内で生産または採取できないもの限り、北海道産でも可とします。

申し込みできる品数

応募できる商品は、1事業者につき2品までとします。

申し込み方法

- 申込書
- 特産品調査票

こだわりのを持った自慢の商品を求めます

登別商工会議所、登別観光協会、まちづくり団体、市などで構成する『登別ブランド推進協議会』は、市の加工食品の中で、『登別』、『登別温泉』という全国的なイメージを裏切らない高品質な商品を『登別ブランド推賞品』として広く宣伝し、信頼や知名度を高めるとともに、登別のまちのイメージを向上させ、地域経済の活性化を図るため、『登別ブランド推進事業』に取り組んでいます。

昨年度認定された10品は、市・道内外の取引商談会や物産展、イベントなどに出品し、販路拡大につながる効果的なPRを行うことができました。今年度も、こだわりの持った自慢の商品を『登別ブランド推賞品』として認定しますので、ぜひお申し込みください。

- 商品サンプル(2個を無償提供)
- 商品カタログなど(商品を説明したもの)

を添えて、12月29日(水)の17時までに、登別商工会議所へ提出してください。
※申請書は、登別商工会議所と商工労政グループに用意しています。
※市のホームページからもダウンロードできます。

推賞品の決定方法

平成23年1月29日(土)に開催予定の審査会を経て、2月中に推賞品を決定し、結果を通知します。

審査は、

- ① 素材、原材料の産地
 - ② 事業所の所在地
 - ③ 商品の地域性
 - ④ 商品の安全・信頼性
 - ⑤ 生産体制
 - ⑥ ブランド化への意欲など
- の6つの基準に基づき申請書および

申請者のプレゼンテーションと商品の食味審査により、総合的に行います。

審査会委員は、市民、生産者が組織する組合などの役員、マスコミ関係者、調理師など、20人を予定しています。

推賞品に認定されたら……

販売促進や販路開拓を目的として、主に次のような支援が受けられます。
● 交流のある都市における物販など(海老名市、福生市)

● 全国で開催される取引商談会、各種イベント、市の行事に関連する物産展などの参加に要する経費の一部についての補助

平成22年度参加実績(11月現在)

札幌オータムフェスト、道産取引商談会、海老名市、福生市の物産展など

● ポスター、パンフレット、当協議

会ホームページ、広報のほりべつなどを通じた積極的なPR

申込説明会を開催します

- ▼日時 12月10日(金) 18時～19時
- ▼場所 登別商工会議所(中央町5丁目)

審査会の委員を募集します

『登別ブランド推賞品』の選考にあたり、市民の皆さんから審査会委員を募集します。

まちのブランド推進に関心のある方は、ご応募ください。

▼募集資格 市民(市内の食品加工業者と利害関係がある方はご遠慮ください)

▼審査員の役割 1月29日(土)(予定)の審査会で商品説明や試食などに基づき審査を行います。

▼募集人数 2人
※応募が2人以上の場合は選考により決定します。

▼応募方法 12月13日(月)までに市役所、各支所に備え付け、またはホームページ

(<http://www.city.noboribetsu.lg.jp>)掲載の応募用紙に必要事項(住所、氏名、年齢、職業、連絡先、応募の理由(400字程度)を記入し、郵送またはファクス、Eメールにより登別ブランド推進協議会事務局へご応募ください。

登別ブランド推賞品に
応募しませんか



『地上デジタル放送』に関するお知らせ

問い合わせ 市民サービスグループ (☎011-2139)



地上デジタル放送の相談会を開催します

地上デジタル放送は、現在、試験電波を発射している幌別と鷲別の中継局の本放送への切り替え（12月中旬予定）をもって、市内全域で本放送での視聴が可能になります。

市は、これに合わせて国の支援機関であるデジサポ道央（総務省北海道中央テレビ受信者センター）と連携して、受信相談と説明会を開催します。

「地デジを見るには、どんな機器が必要か?」、「もともとアナログの受信状況が悪いがデジタルはどうか?」など、地デジに関することなら、どんなことでもご相談ください。

月日	場所	時間（説明会）	時間（相談会）
12月13日(月)	婦人センター	10時～10時30分	10時30分～13時、14時～16時30分
12月14日(火)	新寿の家	—	10時～12時、13時～16時30分
12月15日(水)	市民会館	10時～10時30分	10時30分～13時、14時～16時30分
12月16日(木)	アーニス	—	10時～12時、13時～16時30分
12月17日(金)	鷲別公民館	10時～10時30分	10時30分～13時、14時～16時30分

※新寿の家の出入口は、ポストフル登別店の室蘭側出入口の並びにあります。店内からの出入りはできませんのでご注意ください。



家電エコポイント制度 をご存じですか

地上デジタル放送対応のテレビには、家電エコポイント制度の対象となるものがありますので、この制度を上手に活用して、お早めにデジタル放送の移行準備を行うことをお勧めします。

なお、この制度には、購入の期限や省エネラベルの条件などがありますので、詳しくは電器店などにご確認ください。



地デジ放送の受信状況が 悪い場合は連絡を

既に地デジ対応機器をお持ちのご家庭で、チャンネル設定を行っても地上デジタル放送が映らない、ブロックノイズが入り画像がゆがむなど、受信状況が悪い場合は、市民サービスグループまたはデジサポ道央（☎011-351-1155）までご連絡ください。



電気の110番!!
電気にに関するお悩み解決します!

出張費は無料です! まずはお電話を!

エコな暮らしのご提案! 『ecoセレクト館』へお気軽にお越しください!!

特定建設業(電気工事業) / 電気設備工事・通信設備工事・防災設備工事 設計・施工

株式会社 耕電設
KŌ DENSETSU

本社 / 室蘭市中島町4丁目17番33号 TEL.0143-43-2332
ショールーム / 登別市若草町4丁目1番地5 ecoセレクト館

<http://www.ko-den.com> 耕電設 検索

フリーダイヤル **0120-51-0086**



**循環型社会の
実現にむけて**

株式会社 **アール・アンド・イー**

登録事業所 / 登別市 富浦町 2 2 3 - 1 TEL(0143) 80-2233 FAX(0143) 80-2232
札幌事業所 / 北広島市 大曲工業団地 4 - 4 - 1 TEL(011) 370-3232 FAX(011) 370-3233

産業廃棄物処分業許可番号 00140098348(北海道) 産業廃棄物収集運搬業許可番号 05100098348(札幌)
産業廃棄物収集運搬業許可番号 00110098348(北海道) 一般建設業・路・土工事業

Homepage <http://www.rande.co.jp/> E-mail kankyo@rande.co.jp

市所有地を売却します

問い合わせ
財政グループ (☎⁰⁵1331)

競争入札で売却する土地

記載の金額は最低売却価格であり入札価格はその金額以上とします。その中で最も高い価格で入札した方に決定します。

※入札参加申し込みがない場合は、最低売却価格を契約額として、入札日の翌日より先着で契約します。

▶入札日時 12月15日(水) 13時30分～

▶入札場所 市役所3階第2会議室

▶申込方法 財政グループに備え付けの用紙に必要な事項を記入の上、12月14日(火) (土・日曜日を除く9時～17時30分)までに財政グループに提出してください。

※申し込みには印鑑が必要です。

※電話での申し込みはできません。

番号	所在地番	面積		最低売却価格	用途地域	容積率		施設	備考
		平方メートル	坪			建ぺい率			
1	登別市幌別町5丁目11番1	1,235.76	373.82	740万円	第2種住居	200	60	上下水道(建物有り)	建物の解体が条件

先着順で売却する土地

▶申込方法 財政グループに備え付けの用紙に必要な事項を記入の上、財政グループに提出してください。

※申し込みには印鑑が必要です。

※電話での申し込みはできません。

番号	所在地番	面積		最低売却価格	用途地域	容積率		施設	備考
		平方メートル	坪			建ぺい率			
2	登別市中登別町219番2	301.70	91.26	256万円	第2種中高層	200	60	上水道	—
3	登別市片倉町5丁目10番2	1,619.11	489.78	1,140万円	第1種中高層	200	60	上下水道(建物有り)	建物の解体が条件

※詳しくは市のホームページ (<http://www.city.noboribetsu.lg.jp/>) をご覧ください。

歩きやすい冬道のために、地域のご協力を

雪が降った後の冬道はみんなが困ります。

市では、限られた除雪機械で速やかに交通を確保するため、雪を道路の両脇にかき分けて除雪しています。

皆さん一人一人のご協力で、除雪の効果が大きく上がりますのでよろしくお願いいたします。

除雪のための5つのお願い

1 玄関前の雪処理はご家庭で

道路を除雪した後の玄関前や車庫前にたまった雪の処理は各家庭でお願いします。

2 路上駐車はやめましょう

作業の支障になり、除雪作業ができなくなることがあります。

また、車に傷を付けてしまう危険もあります。

3 道路への雪出しはやめましょう

道幅が狭くなったり、わだちがでやすくて、交通事故などの原因になります。

4 除雪車には近づかないでください

除雪作業中は大変危険です。

作業は安全第一で行っていますが、事故防止のため、除雪車が来たら近づかないでください。

5 滑り止め用の砂、融雪剤の散布にご協力を

急な坂道には、滑り止め用の砂箱を設置しています。

散布と管理に皆さんのご協力をお願いします。

問い合わせ 土木グループ (☎⁰⁵3260)



さらに親密な交流を約束

登別市・白石市・海老名市
トライアングル交流宣言調印式

11/5

写真は左から
小笠原市長
風間康静白石市長
内野優海老名市長

11月5日(金)、宮城県白石市で、『登別市・白石市・海老名市3市による「トライアングル交流宣言」に向けた合意署名式』が行われました。

登別市は、白石市と昭和58年に姉妹都市を提携し、以来物産やスポーツなどで交流を進めており、また、神奈川県海老名市とは、白石市の姉妹都市同士として交流を深め、今年5月には、消防自動車の寄贈を受けるなど、より親密な交流が図られています。

交流宣言は、この3市がこれまで以上に親密な関係を築き上げ、今後も経済や市民の交流を深めることを目的としています。

式では、戦国武将の衣装をまとった、小笠原市長、風間康静白石市長、内野優海老名市長が合意書に署名。今後のさらなる親密な交流を約束する握手を交わしました。

本調印は来年4月を予定しています。



▲貴重な作品を眺める来場者

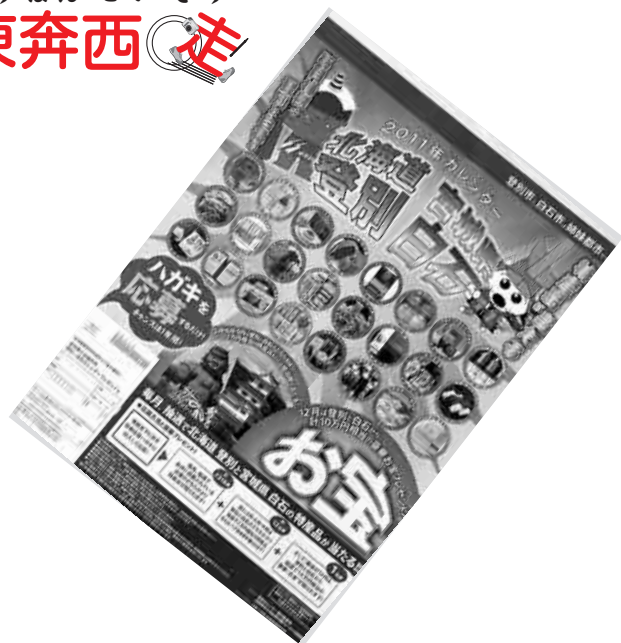
国宝級の作品が
ずらり

ふくろう文庫特別展inのぼりべつ

10月25日(月)～31日(日)、ポスフル登別店で『ふくろう文庫特別展inのぼりべつ』(市主催)が開かれました。

会場には、横山大観の生涯にわたる代表作で全長40メートルにおよぶ『生々流転』や、武元直の『赤壁図』など、国宝級の作品の精密な複製品が展示され、ふくろう文庫代表の山下敏明さんは「現物を見るのが困難な中、これほど緻密に再現された作品を生で見られるというのは本当に貴重な機会ですので、ぜひよく観ていただきたい」と話し、訪れた方たちは熱心に作品を鑑賞していました。

10/25～31



まちを見て
まちを良く知る

平成22年度市民見学会

10/26

10月26日(火)、『市民見学会』(市主催)が行われ、18人が市民活動センター『のぼりん』や『わくわくどきどきかめだわんパーク』などを見学しました。

当日は、時々雪が降る肌寒い天気でしたが、参加者は亀田記念公園の紅葉を楽しんだほか、市民活動センターで利用方法などの説明を受けながら施設を見学しました。また、カント・レラでは、市内で発掘された土器などを見学したほか、継続展示となっている登別の昔の写真を展示した『あの頃の登別』を参加者の皆さんは懐かしそうに眺めていました。



▲カント・レラで市内から出土した土器を眺める参加者

毎月抽選で登別と白石の特産品が当たる

12/1

登別・白石2011年カレンダーが完成

登別カレンダー実行委員会(仲川弘誓会長)は、登別と姉妹都市宮城県白石市の特産品が毎月抽選で当たる『登別・白石2011年カレンダー』をこのほど完成させ、12月1日から販売します。

このカレンダーは、昨年まで登別の特産品が抽選で当たる『登別カレンダー』として販売していたものを、今年は、姉妹都市である白石市中心市街地の賑わいづくり研究会と協力して発行し、両市で販売するものです。

カレンダーは、アーニスや登別観光協会などで販売(一部1千円)しています。

ふるさと登別を
懐かしむ

第22回東京登別げんきかい総会

11/13

第22回東京登別げんきかい総会

11月13日(土)、東京・羽田空港第1旅客ターミナルビル6階で『第22回東京登別げんきかい総会』(東京登別げんきかい主催)が開かれ、会員や関係者85人が出席しました。

同会は、首都圏在住の登別出身者や登別にゆかりのある皆さんにより、平成元年に設立されたもので、今年で22年目を迎えました。

情報交換会では、『日本の市町村』と題し、門山泰明副会長(総務省地域力創造審議官)が講話したほか、登別市からは、登別の街並みの移り変わりを映像で紹介し、出席者は、その映像を懐かしそうに見入っていました。

また、総会後の懇親会では、登別で水揚げされたサケやホッキ貝などを材料にした料理が振る舞われ、出席者はふるさとの味に舌鼓を打ちながら、登別の思い出話に花を咲かせていました。



▲出席者全員で踊る毎年恒例の『鬼踊り』

登別ブランド推奨認定商品を紹介する『鬼のイチオシ』。
 今回は、『鬼伝説 青鬼ピルスナーと赤鬼レッドエール』の2品。
 登別のおいしい水で仕込んだ麦芽100%の生ビールは、これまでに国内の地ビールコンテストで数々の賞を受賞しています。
 一般のビールに近く、苦みを適度に抑えたすっきりとした味わいが特徴の『青鬼ピルスナー』。ほんのり甘くフルーティな香りと炒った麦芽の芳醇な味わいが特徴の『赤鬼レッドエール』。贅沢な大人の時間を過ごすのにぴったりの、まさに『オニウマ』な逸品です。



登別ブランド推奨認定商品 NO. 3・4

鬼伝説 青鬼ピルスナー 赤鬼レッドエール



登別ブランド
推奨認定商品紹介

内容量/各350ml

株式会社わかさいも本舗

中登別町96番地 6 ☎ 2110

<http://www.wakasaimo.com/>

【主な取扱店】

わかさいも本舗登別本店（若山町）・登別東店（中登別町）・登別温泉店（登別温泉町）
 セブンイレブン登別温泉店、平塚商店（ともに登別温泉町）登別温泉ホテル売店ほか

人が輝き まちがときめく



仲間たち

Group

『パッチワークサークル花もめん』

一人一人の個性を大切に
みんなで楽しく作っています

『パッチワークサークル花もめん』は、昭和59年に市の公民館講座のパッチワーク教室を受講した方たちが中心となり結成され、毎週木曜日の9時30分から20人の会員で活動しています。代表で入会20年の石尾ミツ子さんは「ポーチやバッグ、ベッドカバー、タペストリーなど、小さなものから大きなものまで、先生や仲間にあドバイスをもらったり、たまには仲間同士でおしゃべりをしたりしながら、楽しく作っています」と話してくれました。

2年前に入会した佐藤貴美子さんは「たまたまバスの中でお話しした方が会員で、その縁で入会しました。個性を生かして楽しく作るということ。作りたいた物を自分のペースで作るからこそ、楽しく続けられると思います。同じデザインでも色や布が違うだけで全然仕上がりが違うので、見るほうも楽しいんですよ」と話すのは講師の千葉桂子さん。「針をほとんど持ったことがない人でもできるので、気軽に参加してほしいです」と呼び掛けていました。

人と人との温かい触れ合いがとても心地よく通っています」と活動の雰囲気話をしてくれました。



入会を希望する方は石尾さん（☎ 6085）まで。

子どもたちとまちで会ったときにあいさつできる関係がうれしい

「これまでの活動でうれしかったことは、子どもたちから感謝状をもらったり、手作りのペンダントをプレゼントされたりしたこと。子どもたちの笑顔を見てみると、活動は苦になりませんね」と笑顔で話す『驚別子ども見守りたい』会長の池畠泰彦さん。

『驚別子ども見守りたい』は、平成17年4月、不審者から子どもたちを守るため、住民が自主的に防犯活動に取り組もうと、地域の主婦数人により結成されました。現在は、驚別地区の町内会や民生委員・児童委員、PTAなどから約50人が活動に携わり、小・中学校が休みの日を除く毎日、会員が交替で子どもの見守りや青色回転灯装備車での防犯パトロールを行っています。

「自主防犯活動を目的に始めたわたしたちの活動ですが、知らない人に用心するのが当たり前という雰囲気の中で、活動を通して子どもたちとの間に親近感が生まれ、通学以外でもまちで会ったときにあいさつができる関係を築けたことが何よりうれしいですね」と池畠さんは活動のやりがいを話します。



▲集団下校で子どもたちを先導する『驚別子ども見守りたい』の会員

今後は特に若い皆さんにも活動に参加してほしい

子どもの見守りのほか、道路のごみ拾いや草刈りといった環境美化、高齢者世帯への声掛けを通じた高齢者の孤立化防止、子どもと高齢者の世代間交流などにも取り組む『驚別子ども見守りたい』。

「地味な活動ですが、ここを誰もが安心して暮らすことができる地域にしようという会員の熱い思いが、活動の継続や拡大につながったと思います。最近では、PTA役員の方も加わり頼もしい限りですが、地域の皆さんにわたしたちの活動をもっと知っていただき、今後は特に若い皆さんにも参加してほしいですね」と話す池畠さん。安全・安心なまちづくりのため、今日も街角から地域を見守ります。



KIRARI

いけ はた やす ひこ
池畠泰彦さん(驚別町)

驚別地区で小・中学校周辺のパトロールや高齢者の孤立化防止などの活動を行っている『驚別子ども見守りたい』が、地域の防犯活動の推進に功績のあった個人や団体に贈られる『安全・安心なまちづくり関係功労者表彰(内閣総理大臣表彰)』を受賞しました。

自らも街頭に立ち地域を見守る、会長の池畠泰彦さんに、活動への思いを聞きました。

ここを誰もが安心して暮らすことができる地域にしたい



▲首相官邸で行われた表彰式



昭和5年、三笠市生まれ。80歳。

大学卒業後、道内各地の高等学校で国語の教師として教壇に立つ。現在、登別市老人クラブ連合会や驚別地区連合町内会、ひまわり町内会の各会長も務める。



くらしのガイド

市や国、道からのお知らせ

『広報のぼりべつ』について
ご意見をお寄せください

より見やすく、よりわかりやすい紙面作成を目的に、今号から『広報のぼりべつ』を一部リニューアルしました。

▼問い合わせ 情報推進G

(☎065806)

くらしと住まい

『意見箱』をご利用ください

市は、市政に対する市民の皆さんからの要望・意見・苦情などについて、これまで行ってきた募集方法に

加え、『意見箱』を設置しましたのでご利用ください。

▼意見箱に寄せられたご意見などの一部(7〜10月分)

● 第1回のぼりべつ元鬼まつりについて

● 亀田霊園の整備について

● 保育所の入所月齢について

● ありがとう市民活動センター

▼設置場所 市役所1階市民コーナー

各支所、市民会館、市立図書館、市民活動センター

※封書、はがき、Eメール、電話、ファクスなどによる募集も引き続き行っています。

▼問い合わせ 情報推進G

(☎06586)

福祉

ひとり暮らし老人等電話サービスをご利用ください

市は、高齢者の安否確認や孤独感の解消を図るため、定期的に電話を掛けて生活状況や健康状態などを確認するサービスを行っています。

「同居している家族が仕事をしていないため、一人になる時間が多く不安がある」「体調を崩し、外出する機会が減って友だちなどと会話する

人権擁護委員を紹介します

人権擁護委員は、法務大臣から委嘱を受け人権擁護にかかわる活動を行っている『あなたの街の相談パートナー』です。

住民の皆さんから家庭内のもめごとや、隣近所とのトラブル、学校でのいじめなど、さまざまな人権相談をお受けしています。

相談には難しい手続きもなく、無料です。秘密は厳守されますので、困ったことがありましたら、お気軽にご相談ください。

氏名	住所	電話番号
佐藤 弘子	富岸町	☎062751
渋谷 隆芳	登別温泉町	☎0642359
高橋 敏夫	中央町	☎0653562
筑野 榮子	栄町	☎064060
中山 晃一	新生町	☎063190
永井 延和	片倉町	☎0657689
福川 喜行	美園町	☎062373
森口 達	鷺別町	☎067149

問い合わせ
市民サービスグループ (☎062139)

1月の粗大ごみ収集

▶申し込み (有登和清掃 (☎0200))

※申込期間(土・日曜日、祝日を除く)の9時~17時に電話でお申し込みください。

※電話番号のおかけ間違いのないように、十分注意してください。

地区名	収集日	申込期間
鷺別町4~6丁目	1月5日(水) ~1月8日(土)	12月13日(月) ~12月24日(金)
登別東町	1月10日(月) ~1月15日(土)	12月20日(月) ~1月7日(金)
大和町、栄町、若山町	1月17日(月) ~1月22日(土)	1月5日(水) ~1月14日(金)
新川町	1月24日(月) ~1月29日(土)	1月11日(火) ~1月21日(金)
富士町	1月31日(月) ~2月5日(土)	1月17日(月) ~1月28日(金)

※粗大ごみの収集は、電話で受け付けしています。
※粗大ごみは、1品ごとにごみ処理券(1枚160円)を張って出してください(1回につき5品まで)。
※粗大ごみの収集日は、『家庭ごみ収集カレンダー』にも掲載しています。また、今後の『広報のぼりべつ』でもお知らせします。

問い合わせ

環境対策グループ

(クリンクルセンター内・☎062958)

くらしのガイド
市や国、道からのお知らせ

広報のぼりべつ2010年12月号

ことが減った」「近所付き合いが苦手で話し相手がいない」などの方は、どうぞご利用ください。

このサービスは、登別市老人クラブ連合会の会員が電話を掛けます。

▼対象 市内居住の65歳以上の方

▼申し込み 高齢・介護G
(☎ 5720)

介護サービス事業者の 公募説明会を開催します

市は、第4期介護保険事業計画に基づき、介護サービスの整備を進め、サービスの質を確保する観点から、事業者を公募により選定するため、応募予定法人を対象とした公募説明会を開催します。

▼日時 12月21日(火) 14時～

▼場所 市役所3階第2会議室

▼公募する介護サービス事業

①特定施設入居者生活介護(高齢者専用賃貸住宅、1施設、定員30人以下)

②地域密着型特定施設入居者生活介護(有料老人ホーム、1施設、定員29人以下)

▼整備年度 平成23年度

▼受付期間 1月11日(火)～14日(金)

※詳しくは市ホームページ(<http://www.city.noboribetsu.lg.jp/>)をご覧ください。

▼問い合わせ 高齢・介護G

(☎ 5720)

困ったときにはまず相談

相談名	日時	場所	相談内容	申し込み・問い合わせ
夜間・土曜納税相談窓口	12月24日(金)…20時まで 25日(土)…9時～17時	税務グループ	市税、給食費、公営住宅料、保育料などの納付(入)	税務グループ (☎ 1155)
多重債務の無料弁護士相談	12月17日(金) 13時～16時	市役所相談室	クレジットやカードローン返済、借金などの多重債務 定員：6人(申込順)	12月10日(金)までに市民サービスグループ (☎ 2139)
無料法律相談	1月15日(土) 9時30分～12時	鉄南ふれあいセンター	交通事故や金銭貸借、損害賠償、離婚など 担当弁護士：高村真人さん 定員：各6人(申込順)	12月30日(木)までに市民サービスグループ (☎ 2139)
	1月7日(金)以降 ※本人から弁護士に相談日を電話予約。	担当弁護士事務所		
くらしの無料相談 北海道行政書士会室蘭支部	12月25日(土) 9時30分～12時	鉄南ふれあいセンター	相続や遺言、各種契約など 官公署に提出する書類など 定員：10人(申込順)	12月24日(金)までに市民サービスグループ (☎ 2139)
市民生活相談	随時	市民サービスグループ	市民生活や多重債務、DV	市民サービスグループ (☎ 2139)
消費生活相談	随時 ※登録消費者協会の相談日時は、火～金曜日の10時～16時。	消費生活センター、 登別消費者協会(労働福祉センター内)	消費生活	消費生活センター (☎ 3491) 登別消費者協会 (☎ 8307)
人権相談所	月～金曜日 8時30分～17時15分	札幌法務局室蘭支局 (室蘭市入江町)	人権問題、家族問題、金銭トラブル、うわさ・暴言による嫌がらせ、雇用・解雇・給与の問題、いじめ・体罰、差別、外国人の方の人権問題など	札幌法務局室蘭支局 (☎ 5111)
障がいのある方の就労相談窓口	12月16日(木) 14時～19時	障害福祉グループ	障がいのある方の就労 障がいのある方の雇用	12月9日(木)までに障害福祉グループ (☎ 3732)
無料労働相談	月～金曜日(祝日を除く) 10時～16時	登別労働会館	解雇や労働条件の引き下げ、いじめなど	連合登別 (☎ 3337) ※事前申込制。
	12月15日(水)・28日(火) 10時～16時	鉄南ふれあいセンター		相談希望日の1週間前までに連合登別 (☎ 3337)
一日行政相談	12月15日(水) 10時～12時	登別郵便局	国や特殊法人(公団・事業団・銀行・公庫)、北海道、市の業務に関する苦情や意見、要望 相談員：前川博さん、垣内登紀子さん	情報推進グループ (☎ 6586)

ご存じですか

『交通事故の援護制度』

独立行政法人自動車事故対策機構

自動車事故対策機構は、交通事故被害世帯の皆さんを援護します。

○交通遺児等育成資金の貸し付け

▼対象 0歳～中学校卒業

▼金額 1人当たり最初に一時金15万5千円、以後月額2万円、小・中学校入学時に入学支度金4万4千円

▼期間 中学校を卒業するまで

▼利子 無料

※詳しくはお問い合わせください。

○重度後遺障害者への介護料支給

▼対象 自動車事故により脳、脊髄などに損傷を受け、介護を必要とする方

▼金額 月額2万9千290円～13万6千880円

※詳しくはお問い合わせください。

▼問い合わせ 同機構札幌主管支所

(☎011-551-2145)

計画・税・財政

忘れずに納めましょう

国民健康保険税(普通徴収第7期)

介護保険料(普通徴収第6期)、後

期高齢者医療保険料(普通徴収第6

期)の納期限は12月27日(月)、固定資

産税・都市計画税(第4期)の納期

限は1月4日(火)です。

納入には便利な口座振替制度もあ

りますので、ご利用ください。

▼問い合わせ 国保・医療給付G

(☎011771)、高齢・介護G

(☎015720)、年金・長寿医

療G(☎012137)、税務G

(☎01155)



平成21年度決算審査結果を公表しています

▼審査の対象

●各会計決算及び登別市土地開発基

金の運用状況審査

●水道事業会計決算審査

●財政健全化及び経営健全化審査

▼審査期間 6月8日～8月24日

▼審査執行者 登別市監査委員 三浦忠夫、木村純一

※決算審査意見書は、市役所1階市

民コーナーや市ホームページ (<http://www.city.noboribetsu.lg.jp/>)

で閲覧できます。

▼問い合わせ 監査委員事務局

(☎0119230)

雇用・労働

登別特産品等を取り扱う物販施設への入居者を募集します

登別市雇用創造推進協議会は、厚生労働省からの委託を受けて地域雇用創造実事業を実施します。

地元企業などが製造した特産品の販売などを行う企業や団体、個人経営者などを募集します。

▼施設概要

●場所 登別東町2丁目26-2

●床面積 約16平方メートル

▼使用料 無料

※光熱水費などは入居者負担。

▼許可期間 平成23年4月1日～平成25年3月31日(予定)

※各年度末に審査し、適当と認められる場合は期間を更新します。

▼申込期限 12月24日(金)

※詳しくは市役所や各支所に備え付けの募集要項をご覧ください。

◎現地説明会を行います

●月日 12月21日(火)(予定)

●申し込み 12月17日(金)までに募集要項に付した申込書により申し込みください

▼問い合わせ 同協議会事務局(商工労政G内)

(☎0112171)

速く! 安く! 美しく! **TOTAL Printing**

印刷に関するご相談は
お気軽に当社へ

BEST PRINTING 株式会社 日光印刷 登別支店

登別市常盤町3丁目30番地4 ☎(0143)81-3388. FAX(0143)47-2513

本社/室蘭市寿町2丁目3番1号

支店/札幌・伊達

☎(0143)47-8308. FAX(0143)47-2513

不動産登記<相続・売買・贈与など>
債務整理<毎月返済すると生活費が不足していませんか?>

—早期ご相談が解決へのみちです—

お問合せ先0143-81-2000

黒崎司法書士事務所

登別市千歳町1丁目5番地3

防災・救急

危険物取扱者試験を行います

- ▼月日 平成23年1月30日(日)
- ▼試験地 苫小牧市
- ▼試験の種類 甲種・乙種(第1～6類)、丙種
- ▼願書受付期間
 - 書面申請 12月8日(水)～16日(木)
 - 電子申請 12月5日(日)～13日(月)
- ※願書は消防本部、消防署、各支署に備え付けています。
- ※電子申請については、(財)消防試験研究センターのホームページ (<http://www.shoubo-shiken.or.jp/>) をご覧ください。
- ▼問い合わせ 消防本部総務G (☎9611)

消防設備士試験を行います

- ▼月日 平成23年1月30日(日)
- ▼試験地 苫小牧市
- ▼試験種類 甲種(第1～5類)、乙種(第1～7類)
- ▼願書受付期間
 - 書面申請 12月8日(水)～16日(木)
 - 電子申請 12月5日(日)～13日(月)
- ※願書は消防本部、消防署、各支署に備え付けています。

※電子申請については、(財)消防試験研究センターのホームページ (<http://www.shoubo-shiken.or.jp/>) をご覧ください。

▼問い合わせ 消防本部総務G (☎9611)

募集

平成23年度 放送大学 4月入学生募集

放送大学はテレビなどの放送によ

り授業を行う通信制の大学です。

▼募集内容・在学期間 科目履修生(6カ月)、選科履修生(1年)、全科履修生(4年)
※大学院もあります。

▼出願期間 平成23年2月28日(月)まで

▼資料請求・問い合わせ 放送大学 北海道学習センター (☎011-736-6318)



第34回 ～わが家の味自慢～ つけものフェスティバル

- ▶日時 1月13日(木) 10時45分～13時
- ▶場所 市民会館中ホール
- ▶内容 つけものコンクール、漬物の試食

コンクール出品作を募集します

- ▶部門 ①かす漬け、②かすみそ漬け、③魚漬け(はさみ漬け含む)、④ぬか漬け、⑤玄米漬け、⑥アイデア漬け(1週間以上)

※飯寿司は対象外。

▶出品方法

1月13日(木)の10時(時間厳守)までに、必ず出品する本人が直接会場に漬物(各部門15人前程度)を持参してください

※これまで行ってきたご飯、みそ汁の販売は行いません。

コンクール審査員を募集します

- ▶対象 市内居住の方
- ▶内容 漬物の試食と審査

申し込み・問い合わせ

つけものフェスティバル実行委員会事務局
(社会教育グループ内・☎1129)

在庫がリアルタイムでわかるホームページ!

<http://www.nissho-auto.co.jp>
E-mail info@nissho-auto.co.jp

■新車・中古車販売 ■車検・整備・板金
■キャンピングカー販売 ■自動車用品 ■保険代理店

カーライフサポーター
NISSHO AUTO
●営業時間/9:00～19:00(平日)・9:00～17:00(日・祝日)
●定休日/第2土曜・全体

(有)日昇自動車
登別市大和町2丁目37-7
TEL(0143)85-5278. FAX 85-8818

時代が変わっても、
あたたかさはい変わらない。

 **第一滝本館**

ご予約・お問合せは

☎(0143)84-2111 <http://www.takimotokan.co.jp>
登別市登別温泉町55番地 info@takimotokan.co.jp

自衛官を募集します

募集種目	資格	受付締切	試験日
高等工科大学	一般	平成23年1月7日(金)	第1次試験 平成23年1月22日(土)、第2次試験 平成23年2月5日(土)～8日(火)の指定する日
	推薦	平成23年1月6日(木)	平成23年1月15日(土)～17日(月)の指定する日
貸費学生(技術)	平成23年4月1日現在、大学の理学部、工学部の3・4年次または大学院(専門職大学院を除く)修士課程在学の方で、正規の修業年限を終わる年の4月1日現在で26歳未満(大学院修士課程在学者は28歳未満)の方	平成23年1月14日(金)	平成23年1月29日(土)

▼問い合わせ、資料・志願票の請求
 自衛隊札幌地方協力本部室蘭地域事務所(〒050-0083 室蘭市東町2丁目21-12 石井ビル1階)
 ☎(44)95333、または総務G ☎(85)1130

そのほかの
お知らせ

登別市災害時要援護者避難支援プランの皆さんからの意見についてお知らせします

登別市災害時要援護者避難支援プラン(災害時要援護者避難支援制度(案)について、パブリックコメント制度により意見募集をしていましたが、意見はありませんでした。なお、この制度は12月1日(水)から開始します。
 ※制度の詳細は2ページをご覧ください。

▼問い合わせ 総務G

☎(85)1130

平成22年工業統計調査にご協力ください

経済産業省は、12月31日(金)現在で、平成22年工業統計調査を行います。

この調査は、製造業を営む事業所を対象に、その活動実態を調べるもので、国や地方公共団体の施策の重要な基礎資料として利用されます。なお、統計法に基づき、調査内容の秘密は固く守られます。

12月から平成23年1月にかけて調査員が調査票の配布と必要事項の記入を依頼し、後日、回収に伺います

のでご協力をお願いします。

▼問い合わせ 総務G

☎(85)1130

グリーンデータバンク制度をご利用ください

▼現在登録されている樹木

番号	名称	高さ	葉張	数量	番号	名称	高さ	葉張	数量
1	ツツジ	約1.2m	約1.5㎡	1本	8	オンコ	約2.5m	約1.5㎡	2本
2		約1.0m	約1.5㎡	2本	9		約2.0m	約1.0㎡	2本
3		約0.5m	約0.5㎡	20本	10	シャクナゲ	約1.0m	約1.0㎡	1本
4		約0.8m	約0.8㎡	7本	11		約0.4m	約0.4㎡	1本
5	ドウダンツツジ	約2.0m	約1.0㎡	8本	12	ヒバ	約0.8m	約0.8㎡	12本
13					ハエマツ	約0.5m	約2.0㎡	2本	
6	モミジ	約1.0m	約1.5㎡	3本	14	コウヤマキ	約3.0m	約1.5㎡	1本
7		約1.0m	約1.0㎡	5本	15	サツキ	約0.5m	約0.5㎡	5本

※受け取りや登録を希望される方は、電話でお申し込みください。

▼申し込み
 ▼問い合わせ
 中の「G」は「グループ」の略です

※受け取り希望者が多数の場合は抽選で決定します。

※掘り起こしや運搬の費用は受け取りを希望する方が負担します。

※登録する樹木は高さ1.5m程度までとします。

▼問い合わせ 都市計画・公園G

☎(85)4115

風適法施行令が改正されます
 北海道警察本部

改正後はラブホテル規制が追加されます。新たに規制対象となるラブホテル形式のホテル・旅館を現在営業しており、平成23年1月1日以降も同様の形式で営業を継続する方は、平成23年1月中旬に公安委員会(所轄の警察署)への届け出が必要となります。

※詳しくはお問い合わせください。

▼問い合わせ 警察本部保安課 ☎

011-251-0110

献血にご協力ください



▼日時 12月28日(火) 9時30分～12時15分、13時30分～16時30分

▼場所 ポスフル登別店

▼問い合わせ 健康推進G(しんた

21内・☎(85)0100

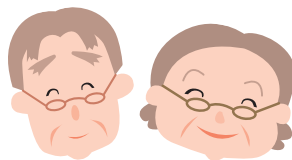
すくすく

子育て

いきいき

健康

健康



ママとパパのための勉強会を開催します

～富岸子育てひろば～

- ▶日時 12月10日(金) 10時～12時
 - ▶場所 市民活動センター
 - ▶内容 絵本で遊ぼう
 - ▶対象 子育て中の保護者、または子育て支援をしている指導者の方
 - ▶定員 15人(申込順)
 - ▶参加料 無料
- ※託児を希望する方は申込時にお知らせください。
- ▶申し込み 12月9日(木)までにNPO法人登別自然活動支援組織モモンガくらぶ(☎080-1890-0865)



市民健康教室に参加しませんか

- ▶日時 12月18日(土) 13時30分～15時
 - ▶場所 市民会館
 - ▶演題 こころの健康
 - ▶講師 角 哲雄さん(室蘭こころのクリニック)
 - ▶参加料 無料
- ※当日直接会場にお越しください。
※送迎バスを運行しますので、希望される方は、事前に申し込みください。
- ▶問い合わせ 健康推進グループ(しんた21内・☎0100)



出張子育てひろばを開催します

～富岸子育てひろば～

- ▶日時 12月8日(水) 10時～12時
 - ▶集合場所 郷土資料館駐車場
 - ▶対象 未就学児とその保護者
 - ▶内容 登別のまちの歴史と触れ合える郷土資料館で昔遊びを楽しみます
 - ▶定員 15組(申込順)
 - ▶参加料 無料
- ※動きやすい服装で参加ください。
- ▶申し込み 12月7日(火)までにNPO法人登別自然活動支援組織モモンガくらぶ(☎080-1890-0865)



移動子育て支援センターを開設します

- 職員が遊具を持って出向きます。
- ▶場所・月日
 - 驚別公民館 12月8日(水)
 - 若草放課後児童クラブ 12月15日(水)
- ※時間はいずれも10時～12時。
- ▶対象 市内居住の未就学児とその保護者
 - ※両会場とも駐車場があります。
 - ▶持ち物 上靴(子ども、保護者とも)
 - ※当日直接会場にお越しください。
 - ▶問い合わせ 中央子育て支援センター(☎03715)



食育おやこ料理教室に参加しませんか

～登別市食生活改善推進員協議会～

- 冬休みに親子で料理を楽しんでみませんか。
- ▶日時 平成23年1月11日(火)・12日(水) 10時～12時30分
 - ▶場所 しんた21
 - ▶対象 小学生とその保護者
- ※4年生以上の方は1人で参加できます。
- ▶献立 手作りピザ、キャベツとベーコンのスープ、りんごパイ
 - ▶定員 各30人(申込順)
 - ▶参加料 1人300円
 - ▶持ち物 エプロン、三角きん、上靴
 - ▶申し込み 1月7日(金)までに渡辺さん(☎02755)



お父さんと遊ぼう！

- 日ごろ仕事で忙しいお父さん、親子の触れ合いを楽しみませんか。
- ▶日時 12月18日(土) 10時～12時
 - ▶場所 登別子育て支援センター
 - ▶対象 市内居住の未就学児とそのお父さん
 - ▶内容 絵本や遊具を使った自由遊び、季節の制作など
- ※当日直接会場にお越しください。
- ▶問い合わせ 登別子育て支援センター(☎02772)

は『子育て』



は『健康』に関する記事を示します。



乳幼児健康相談 診査

4カ月児健康診査、8カ月児健康相談、1歳6カ月児健康診査、3歳児健康相談の時間は、対象となる家庭に通知します。

なお、乳幼児健康相談は、事前に電話でお申し込みください。

▶問い合わせ 健康推進グループ(☎0100)

診査・相談名	月日	対象	内容	持ち物
4カ月児健康診査	平成23年1月27日(木)	平成22年8月16日～9月15日生まれのお子さん	診察、身体計測、栄養相談、育児相談	母子健康手帳、バスタオル、替えオムツ
8カ月児健康相談	平成23年1月26日(水)	平成22年5月生まれのお子さん	身体計測、栄養相談、育児相談、遊びの紹介	母子健康手帳、バスタオル、替えオムツ
1歳6カ月児健康診査	平成23年1月12日(水)	平成21年6月生まれのお子さん	診察、歯科検診、身体計測、栄養相談、歯科相談、育児相談、フッ素塗布(希望者800円)	母子健康手帳、お子さんの歯ブラシ
3歳児健康診査	平成23年1月20日(木)	平成19年12月生まれのお子さん	診察、歯科検診、尿検査、身体計測、栄養相談、歯科相談、育児相談	母子健康手帳、お子さんの歯ブラシ
乳幼児健康相談	平成23年1月26日(水)	育児相談を希望する方	発育・発達・育児などの相談、栄養相談	-



インフルエンザ・ノロウイルスに気をつけましょう

<インフルエンザ>

予防のポイント

- 帰宅時、うがいや手洗いをする
- 部屋の湿度を50～60%に保つ
- 人混みへの外出を控え、外出時にはマスクを着用する
- 咳、くしゃみが出るときは、鼻や口を押さえる

<ノロウイルス>

感染力が強く、吐き気、嘔吐、下痢、腹痛などの症状がでます。症状は1・2日続いた後回復しますが、数週間程度、糞便の中にウイルスの排泄が続くことがあります。

予防のポイント

- しっかりと手を洗う
- 食品（貝類）などは十分加熱する
- 糞便や嘔吐物の処理には使い捨てのマスクと手袋を着用する
- 嘔吐物で汚れた床などは、漂白剤で含ませた布で浸すようにふく
- じゅうたんなどは、85度で1分以上スチームアイロンをかける

※消毒には、家庭用塩素系漂白剤が効果がありますが、換気を十分にしましょう。

▶問い合わせ 健康推進グループ
(しんた21内・☎0100)



健康教室に参加しませんか

- ▶日時 12月8日(水) 15時～16時
- ▶場所 登別厚生年金病院
- ▶内容 貧血の方の日常生活、食事療法について
- ▶参加料 無料
- ※当日直接会場にお越しください。
- ▶問い合わせ 登別厚生年金病院栄養部 (☎03235)



ノルディックウオーキング講習会（冬季）を開催します

～明日のまちづくり事業 きらり健康ふれあいウオーキング～

運動不足になりがちな冬季でも、気軽に楽しく運動できるノルディックウオーキングを体験してみませんか！

ポールを使用することで、通常のウオーキングより上半身の運動量が増し、運動効果が期待できます。体組成測定（筋肉量などの測定）も行います。

日時	集合場所	対象	定員
12月17日(金) 9時～12時	市民会館	市民	各50人
平成23年 1月19日(水) 9時～12時	総合体育館		
平成23年 1月22日(土) 9時～12時	市民会館	地域活動で指導者として活動したい市民	

▶参加料 50円（傷害保険料）

▶持ち物 運動靴、タオル、帽子、飲料水、リュックサック、雨具など
※ポールは貸し出します。

※1月19日(水)は、屋内用の運動靴をご用意ください。

▶申し込み 12月8日(水)～15日(水)の9時～17時に社会教育グループ
(☎01129)



12月の歯科救急医療

問い合わせ
(社)室蘭歯科医師会 (☎03522)

日時	診療所名	住所・電話番号	日時	診療所名	住所・電話番号
12月5日(日) 9時～11時	水野歯科医院	室蘭市東町 2丁目19-14 ☎04500	12月19日(日) 9時～11時	サイトウ歯科 医院	室蘭市日の出町 2丁目16-11 ☎06686
	新生ファミリー 一歯科	登別市新生町 3丁目16-21 ☎01182	12月23日(木) 9時～11時	柴田歯科高砂 デンタルオフィ ス	室蘭市高砂町 3丁目9-20 ☎08484
12月12日(日) 9時～11時	八丁平歯科医 院	室蘭市八丁平 2丁目27-16 ☎01182		12月26日(日) 9時～11時	白鳥台歯科
	さかた歯科医 院	伊達市舟岡町 176-11 ☎014201 182			

泳げる赤ちゃんを育てよう！将来差がつきます！

ベビースイミング キャンペーン実施中！

水が好きな子、嫌いな子たくさん集まれ～！(日時等、詳細は下記) みんなで一緒にプールで楽しく遊ぼう!! (までお問い合わせを。)

日本水泳連盟優秀校

JSS登別スイミングスクール

登別市若草町1丁目4番地6 TEL(0143)86-6800

子ども達の笑顔は未来の財産

愛おしみ、認め、育む。

私達は、子ども達の保育、教育に使命を捧げます。

登別市私立幼稚園協会

学校法人 北海道カトリック学園

登別カトリック聖心幼稚園

登別市中央町7丁目15 T85-2414

学校法人 登別立正学園

白菊幼稚園

登別市桜木町2丁目5番地3 T85-2545

学校法人 北斗文化学園

リリー文化幼稚園

登別市鷺別町2丁目17 T87-2211

学校法人 登別立正学園

コロポックルの森 白雪幼稚園

登別市登別本町2丁目25番地8 T83-1162



わくわく おでかけナビゲーション

12月



市民会館

登別市富士町7丁目33番地1 ☎011-39

日時	行事名	内容	対象・定員・参加料	申し込み・問い合わせ・備考
12月11日(土) 13時30分～ (開場13時)	生きいき憲法 98歳からのメッセージ のぼりべつ九条の会	小学校を回って子どもたちへ命と平和の大切さを伝えている白野原重明さん(聖路加国際病院理事長)の講演記録を上映します	-	原さん(☎09641)



市民活動センター『のぼりん』

登別市緑町1丁目1番地4 ☎011-6866

日時	行事名	内容	対象・定員・参加料	申し込み・問い合わせ・備考
12月10日(金) 10時～11時	クリスマスイベント 室蘭友の会登別・布に親しむ会	サワーオレンジケーキの作り方の実演指導をします(講師:室蘭友の会登別最寄さん)	30人(申込順) 200円(ケーキ・材料・レシピ代)	12月8日(木)までに佐藤さん(☎02226)
12月10日(金) 11時～12時		布と木の実のオリジナルリースを作ります(講師:布に親しむ会 尾野さん)	10人(申込順) 500円(材料代)	12月8日(木)・9日(木)の10時～17時に尾野さん(☎0277)
12月11日(土) 10時～12時	NMS養成講座 ～のぼりべつまちづくり サポーター養成講座～第5回(全5回)	『まちづくり活動の企画をしてみよう』 活動の企画の立て方、資金調達方法などについて学びます	まちづくりや市民活動に興味のある方。また、市民活動を通じてまちづくりを展開していく意欲のある高校生以上の方 15人(申込順) 100円	NPO法人登別自然活動支援組織モンガくらぶ(☎ふおれすと鉱山内・☎2569) ※今回のみの参加可。
①平成23年 1月12日(水) ②平成23年 1月19日(水) 10時～12時	のぼりん文化講座 水彩画教室	静物画を描きます(講師:登別美術協会 長田清さん)	各15人(申込順)	①は1月7日(金)、②は1月14日(金)までに市民活動センター『のぼりん』 絵の具、画用紙、パレット、筆、水入れ、鉛筆、カッター持参
平成23年 1月13日(木) 10時～12時	のぼりん文化講座 陶芸教室	粘土で花瓶、コーヒーカップなどを作ります(講師:登別美術協会 佐藤彰さん)	20人(申込順) 1,000円(粘土1kg、上薬・焼き代)	1月7日(金)までに市民活動センター『のぼりん』 タオル持参
①平成23年 1月14日(金) ②平成23年 1月27日(木) 10時～12時	のぼりん文化講座 初心者書道教室	近代詩文書の学び方(講師:登別書道連盟 成田成峰さん)	各15人(申込順)	①は1月11日(木)、②は1月24日(月)までに市民活動センター『のぼりん』 すずり、墨液、筆、文鎮、下敷き、半紙持参
①平成23年 1月15日(土) ②平成23年 1月29日(土) 14時～16時	のぼりん文化講座 江差追分教室	江差追分の唄い方を学びます(講師:登別民謡連合会 石橋湧栄さんほか)	各20人(申込順)	①は1月11日(木)、②は1月25日(木)までに市民活動センター『のぼりん』 筆記用具持参 ※講座の録音可(録音機材は持参)。
平成23年1月 20日(木) 13時～15時	のぼりん文化講座 かっぱ教室	踊っても見ても楽しい粋な江戸芸です(講師:江戸芸かっぱ 櫻川徳有さん)	15人(申込順)	1月17日(月)までに市民活動センター『のぼりん』 動きやすい服装(ジャージ可)、あれば日本手ぬぐい持参
平成23年1月 21日(金) 10時30分～ 12時	のぼりん文化講座 ゆったり楽しい 子育て講座	パネルシアターや親子あそびを行います(講師:登別子ども劇場 三浦悦子・高森和恵・上埜圭子・藤村和美さん)	未就学児とその保護者 20組(申込順)	1月18日(火)までに市民活動センター『のぼりん』

市民活動センター『のぼりん』の続き				
日時	行事名	内容	対象・定員・参加料	申し込み・問い合わせ・備考
平成23年1月22日(土) 10時～12時	のぼりん文化講座 詩吟教室	漢詩、和歌、俳句を楽しく吟じましょう(講師:登別吟道連盟 澤井功岳・竹中一鵬・寺井岳涼さん)	15人(申込順)	1月19日(水)までに市民活動センター『のぼりん』 筆記用具持参
平成23年1月30日(日) 10時～12時	のぼりん文化講座 魚拓教室	魚拓の楽しさを体験します(講師:登別魚拓同好会 黒澤友義さん)	20人(申込順)	1月26日(水)までに市民活動センター『のぼりん』



市民プール『らくあ』 登別市幸町1丁目5番地2 ☎5588

日時	行事名	内容	対象・定員・参加料	申し込み・問い合わせ・備考
12月12日(日)		水泳競技大会開催のため臨時休館します。		市民プール『らくあ』



市立図書館 登別市中央町5丁目21番地1 ☎4324

日時	行事名	内容	対象・定員・参加料	申し込み・問い合わせ・備考
12月18日(土) 10時30分	クリスマス工作	毛糸と厚紙を使いクリスマスリースを作ります	年長児 小学生 20人(申込順)	12月11日(土)までに市立図書館 ※年長児は保護者同伴。
12月22日(水) 10時30分	おはなしくれよん	わらべうたと絵本の読み聞かせ	乳幼児	市立図書館 ※幼児は保護者同伴。
12月25日(土) 13時30分	おはなしぼけっと	スライド『ないたあかおに』 ペープサート『ひなたぼっこ』	幼児 小学生	
平成23年1月8日(土) 10時30分 13時30分	DVD上映会	-	幼児 小学生	



ふおれすと鉱山 登別市鉱山町8番地3 ☎2569

日時	行事名	内容	対象・定員・参加料	申し込み・問い合わせ・備考
12月11日(土) 12時30分～15時	もりもり森ン子くらぶ	子どもは鉱山の森でたき木を拾って森の掃除をしながらたき火に挑戦!大人はとっても素敵なリースを作ります	5歳～小学2年生とその保護者 1人200円(材料代別途)	12月8日(水)までにふおれすと鉱山汚れても良い服装、防寒着、長靴、飲み物、はさみあればピンセット持参
12月12日(日) 10時～15時	森からつながる環境保全⑦	居心地の良い森の居場所づくり。今回は森の中についた散策路を整備し、木のテーブルを作ります	18歳以上の方 15人(申込順) 200円	前日までにふおれすと鉱山
12月14日(火) 10時～12時30分	森のサロン『はじめてのクラフト』	自分の手ではじめての物づくりをします	0歳～未就園児とその保護者 1人200円	12月4日(土)～11日(土)にふおれすと鉱山
12月15日(水) 11時～12時	森のちょこっと子育てひろば	空の青、太陽の光、森の緑に囲まれて、親子でのんびりしたひと時を過ごしていただく、森の中の子育てサロン	未就園児とその保護者 年間登録50組(先着順) 1組(2人)300円/回 ※1人増えるごとにプラス100円。	ふおれすと鉱山 動きやすい服装、防寒着、長靴持参 ※10時から受け付け
12月16日(木) 10時～12時	ガイドウォーク	森の中をネイチャーガイドがご案内します。初冬の鉱山の自然を観察してみませんか	15人(申込順) 300円	前日までにふおれすと鉱山 歩きやすい服装、防寒着、長靴または歩きやすく濡れてもよい靴、帽子、軍手、飲み物など持参

ふおれすと鉱山のつづき				
日時	行事名	内容	対象・定員・参加料	申し込み・問い合わせ・備考
12月18日(土) 10時～15時	ながぐつレンジャー 『鉱山冬仕度』	冬に備えるための鉱山のお仕事を体験します	小学生 200円	12月8日(水)～15日(水)にふおれすと鉱山
12月25日(土) 10時～14時	ふおれすと鉱山流里山づくり『炭焼き体験の日』	11月につくった炭焼き窯で炭をつくります	30人(申込順) 200円(18歳未満は100円)	前日までにふおれすと鉱山防寒着(スキーウエアがお勧めです)、長靴かスノーブーツ、帽子、軍手、昼食、温かい飲み物、タオルなど持参
平成23年1月8日(土)～10日(月)	コーザン・スペシャルウィーク冬	冬の鉱山の外遊びを思いっきり楽しもう!	※プログラムによって実費がかかる場合があります。	ふおれすと鉱山
平成23年1月9日(日)	鉱山大捜査線	鉱山の冬の森のまっ白いキャンパスに残された足跡…みんなはその謎が解けるかな?	10人(申込順) 200円	ふおれすと鉱山 野外活動ができる服装、帽子、手袋、防寒着、飲み物など持参
平成23年1月10日(月) ①10時～ ②11時～ ③12時～	かまや石窯ピザづくり	鉱山の石窯を使っておいしいピザ作りに挑戦してみましょう	18歳以上の方 各回5組(申込順) 1枚800円	1時間前から受け付け ふおれすと鉱山



郷土資料館

登別市片倉町6丁目27番地2 ☎1339

日時	行事名	内容	対象・定員・参加料	申し込み・問い合わせ・備考
平成23年1月8日(土) 10時～12時	冬休み工作教室 本立てづくり	『のこ』や『金づち』を使って、木の本立てを作ります	小・中学生 ※小学3年生以下は保護者同伴。 15人(申込順) 300円	12月14日(火)から郷土資料館
平成23年1月9日(日) 10時～12時	冬休み工作教室 自然素材で作る自由工作	木の実やぶどうのつたなどを使って作品を作ります	小・中学生 ※小学3年生以下は保護者同伴。 30人(申込順) 300円	



平成23年登別市成人祭

日時 平成23年1月9日(日) 13時～
※12時から受け付けを開始します。

場所 登別マリンパークニクス (アシカショープール)

対象 登別市に住民登録をしている平成2年4月2日から平成3年4月1日までに生まれた方
※他市町村に住民票を移されている方でもご連絡いただければ出席できます。
※対象者には12月中旬に案内状をお送りします。
※成人の日は1月第2月曜日ですが、登別市では例年前日の日曜日に実施しています。お間違えのないようご注意ください。

問い合わせ 社会教育グループ (☎1129)

その他

日時	行事名	内容	対象・定員・参加料	申し込み・問い合わせ・備考
クリニックセンター 登別市幸町2丁目5番地				
12月17日(金) 13時～15時	冬のガーデニング講習会	シクラメンやポインセチアなどでのクリスマスの寄せ植えを作ります	市内居住の方 20人(申込順) 2,000円(材料代)	12月6日(月)～10日(金)の9時～17時に環境対策グループ(クリニックセンター内・☎02958) 薄手のビニール手袋、剪定ばさみ、筆記用具持参
三幸食堂 登別市中央町1丁目11番地8(市役所向かい)				
12月19日(日) 9時～12時 15時～17時	ソバ教室 幌別ソバクラブ	そば打ちを学んでみませんか	各10人(申込順) 1,500円	12月15日(水)までに多田さん(☎05898) 上履き、タオル2枚、エプロン、髪を覆うもの持参
幌別川白鳥テラス 登別市新川町2丁目				
12月19日(日) 10時～11時 30分	幌別川 バードウォーキング 自然愛好グループヨシキリの会	テラスから土手沿いにウォーキングしながら幌別川の鳥(オオハクチョウ、カイツブリ、カモ類など)を見ます	-	伴野さん(☎07515) ※暖かい服装でお越しください。
鉄南ふれあいセンター 登別市幌別町3丁目17番地1				
平成23年1月 16日(日)・22日(土)・23日(日) 9時～17時	赤十字雪上安全法講習会 救助員養成講習Ⅰ	雪上での事故防止、スキーの基本、雪上での事故者の応急手当(修了した方には受講証を、検定の成績優秀者には『赤十字雪上安全法救助員Ⅰ認定証』を交付します)	18歳以上の救急法基礎講習修了者で、一定のスキー技術(財全日本スキー連盟の技能判定テスト2級相当)を有し、3日間とも受講できる方 30人(申込順) 1,500円(教材代・保険料)	12月29日(水)までに日本赤十字社登別市地区事務局(社会福祉グループ内・☎01911)
カルルス温泉サンライバスキー場 登別市カルルス町27番地				
平成23年1月 2日(日)～4日(火) 10時～15時	正月3日間教室	登別スキー連盟によるスキー教室です	小学生以上でリフトに1人で乗車できる方 40人(申込順) 6,000円(高校生以上は9,000円)	佐藤さん(☎090-1527-8326)
平成23年1月 15日～2月12日 の毎週土曜日 10時～15時	土曜サタデー教室		小学生以上でリフトに1人で乗車できる方 各20人(申込順) 1万円(高校生以上は1万5,000円)	
平成23年1月 16日～2月13日 の毎週日曜日 10時～15時	日曜サンデー教室			

みーつけた! 四季折々 海鮮満載 美味万衆 **浜川屋 らんぽう**

お歳暮用 海鮮ギフト 安価販売中!

登録ブランド認定品 **らんぽうのたらこ** 地方発送OK! **前浜産 ポル毛ガニ**

●紅鮭●イクラ●数の子●開きホッケ●イカー夜干し●その他海産品

ご家庭の年末年始用 海鮮食材にも是非ご利用ください。

有限会社 **武澤水産** 本社/登別市富浦町1丁目24の7 TEL 83-3466 FAX 83-3757

■年末年始は休まず営業

FOMA らくらくホン6

泥がついても洗い流せるから安心。らくらくホン初の防水ケータイ。また、いつものテレビ番組が楽しめるワンセグ対応。


新規・取替は是非当店へ!!

毎月の料金が高いとお悩みの方 プラン診断を随時行っています。お気軽にご来店下さい。

docomo

ドコモショップ 登別新生店 ☎82-2600
登別市新生町1丁目18番地1 Jビル1階 10:00～19:00

その他（カルルス温泉サンライバスキー場）のつづき				
日時	行事名	内容	対象・定員・参加料	申し込み・問い合わせ・備考
平成23年2月19日(土)・20日(日)・27日(日) 9時～17時	赤十字雪上安全法講習会 救助員養成講習Ⅱ	スキーパトロール、ゲレンデでの事故者の救助および応急手当（修了した方には受講証を、検定の成績優秀者には『赤十字雪上安全法救助員Ⅱ認定証』を交付します）	雪上安全法救助員Ⅰの資格を有し、相当のスキー技術（財全日本スキー連盟の技能判定テスト1級相当）を有し、3日間とも受講できる方 30人（申込順） 500円（教材代・保険料）	12月29日(水)までに日本赤十字社登別市地区事務局（社会福祉グループ内・☎01911）
登別温泉ふれあいセンター 登別市登別温泉町58番地1				
平成23年1月17日(月)・18日(火) 13時（18日(火)は10時）～15時	ホスピタリティ講座 厚生労働省委託事業	人と接するときの表情や言葉づかい、身だしなみなど接客マナーの基本を身につける講座	接客マナーを学びたい方 30人（申込順）	登別市雇用創造推進協議会（商工労政グループ内・☎02171） 筆記用具持参 ※詳しくは協議会ホームページ（ http://www.noboribetsu-koyou.jp/ ）をご覧ください。
室蘭市中小企業センター 室蘭市東町4丁目29番1				
12月11日(土) 9時～17時	情報セキュリティサポーター検定講座	1日で情報セキュリティについて学び、資格が取得できる講座です	30人（申込順）	NPO法人くるくるネット（☎036662）
室蘭工業大学 室蘭市水元町27番1				
12月18日(土) 14時30分～（開場14時）	第9回蘭岳コンサート	大築恵さんのピアノ、黒岩真美さんのクラリネットによる、『ラプソディー・イン・ブルー』や『G線上のアリア』などの演奏です	-	室蘭工業大学 企画・評価室（☎045019）
平成23年1月14日(金) 13時～16時	室工大サイエンススクール 『巨大地上絵をつくらう』	小さな絵から体育館一面に大きな絵を描くことを体験します（講師：同大学技術職員 松本浩明さん、小師隆さん）	小学4～6年生 50人（保護者同伴可） ※応募者多数の場合は抽選。	12月17日(金)までに地域連携推進課備え付けまたは同大学ホームページ掲載の申込書からお申し込みください 地域連携推進課（☎045023） ※電話での申し込み不可。
室蘭工業大学ロボットアリーナ 室蘭市高砂町3丁目11番1				
12月27日(月)・平成23年1月5日(水)・12日(水) ①10時30分～12時 ②13時30分～16時30分	冬休みイベント	①簡単工作編 工作キット『DIYペット』を作ります ②電子工作編 ロボット入門キット『光センサー おちないロボ』を作ります	小学1～4年生 各10人 ※応募者多数の場合は抽選。 小学5年生～中学生 各8人 ※応募者多数の場合は抽選。	12月17日(金)までに同大学ロボットアリーナホームページ（ http://www.muroran-it.at.jp/robot-arena/ ）掲載の申込書からお申し込みください ロボットアリーナ事業推進室（☎035650） ※電話での申し込み不可。



**日本工学院北海道
専門学校 便り**

問い合わせ ☎0888

**建築学科クリスマスオブジェ制作
展示を行います**

建築学科インテリアデザインコースの学生らによる今年で9回目のイベントです。フラワーアレンジメントの技術を駆使して制作する、美しく美しいオブジェをぜひご覧ください。

▼月日 12月3日(金)～25日(土)

▼場所 しんた21

※3日(金)は、講師と学生による骨格の組み上げから完成までの様子をご覧ください。 (午後開始、16時完成予定)

クリスマススペシャル体験入学にお越しください

▼日時 12月11日(土) 11時30分～15時

▼内容 オリジナルクリスマスカードづくりなどのクリスマスカラー体験メニュー

▼問い合わせ 入学広報室（☎0120-666-965）、ホームページ（<http://www.nkhs.ac.jp/>）

楽しかったこと、悲しかったこと、市への疑問や意見・要望などを情報推進グループへ電話やはがき、封書、ファクス、電子メールでお寄せください。なお、個人や団体への中傷、営利を目的としたお話しはご遠慮ください。

情報推進グループ 中央町6-11
 ☎ 6586
 FAX 851 108
 Eメール: pr@city.noboribetsu.lg.jp

止まってください

1カ月前、パートに出掛けるためにバスを待っている、わたしがいつも利用しているバスが、バス停で止まることなくそのまま走り去ってしまいました。

とても驚きましたし腹も立ちましたが(朝早くからの仕事でぼんやりしていたのかな)なんて思いながら、次のバスを待ちました。

つい先日も同じバスを待っていました。今度はきちんとバスは止まってくれました。

わたしを含めたバスを待っていた人たちは、バスの前に並んで、ドアが開くのを待っていたのですが、なかなかドアが開きません。

(あれ?)と思う間もなく、バスはゆっくりと前進し、スピードを上げて走り去っていききました。そこにいた全員がぼう然と立ち尽くしました。

通勤通学の時間帯なのでバスの中は混んでいましたが、混み具合はいつもと変わらず、そのときバス停にいた数人が乗れないほど

ではなかったと思います。

仮にもしこれ以上乗せられないと判断したならば、運転手さんから「乗れないので次のバスに乗ってください」などの言葉があつてもいいんじゃないでしょうか。

そのバスに乗るために時間を合わせて待っていたのに、理由もわからず乗せてもらえないなんて納得できるはずがありません。

その場でバス会社に電話し、今しがた起こったことと、前にも同じことが起こったことを伝えると、第一声が「それでは次のバスに乗っていただけですか」の一言。次のバスに乗るしかないのはよくわかっているし、今後同じことがないようにと電話をしたのに……。

冷たい風に吹かれて、10分後にくる次のバスを待ちながら「きつと今後も改善されないんだろうなあ」とやりきれなくなりました。

長い間バスを利用してききました。「今日はきちんとバスが止まってくれるだろうか……」とびくびくする日がくるなんて、思ってもみませんでした。

(新生町 主婦)

不用品ダイアル市

お申し込み・お問い合わせは
 登別消費者協会 (☎ 8 3 0 7)

火～金曜日(祝日を除く) 10:00～16:00

※お申し込みは、市内に居住する方が対象で、登録期間は6カ月です。
 ※継続希望の場合は、再度お申し込みください。
 ※宝飾品は受け付けしません。

ゆずります(売ります)

- 五月人形●加湿器●ジャングルジム(室内用)●食器棚●おまる●柔道着(大人用)●幼児用三輪車●船外機(8馬力)●自転車(男児向け)
- 電動折りたたみベッド●英語表記百科事典(35巻)●シングルベッド
- カラオケセット●木製火鉢●ショッピングカー●食卓用木製いす(2脚)
- 1ドア冷蔵庫●オルガン●ゲートボールスティック●ひな人形(7段)
- 野球シューズ(スパイク付、25.5センチ)●スタッドレスタイヤ(180-80-14)
- スタッドレスタイヤ(145-80-13)●スパイクタイヤ(155-80-13、2本)
- セミダブルベッド●プリンター(インクカートリッジ6色×2個付き)●基盤、基石●パイプベッド

ゆずってください(買います)

- パークゴルフセット●空気清浄機●氷削り(鉄製、大型)●植物・動物・天体図鑑セット(幼児向け)
- ゲートボール用スティック●屋外物干し竿一式(台石、支柱、竿)
- マージャンパイ●卓(2セット)●ベビーベッド

ほん

今月の新着図書

市立図書館 ☎ 4324

神様のカルテ 2

夏川 草芥 著

新年度、本庄病院に着任してきたのは、一止の大学の同窓である進藤。彼の医師としての行動は、かつての姿からは想像もできないもので…。地方病院を舞台に個性豊かな登場人物たちが織りなす、いのちの物語。

夏目家順路

朝倉 かすみ 著

脳梗塞で亡くなったプリキ職人、夏目清茂の葬儀に集う人びとの人生が、清茂の死を中心に交錯する。『どこにでもいるただひとり』の男の一生を描く長編小説。

このほかに新しく入った本

- ◇脳をやる気にさせるたった1つの習慣 茂木健一郎 著
- ◇野菜の裏側 河名 秀郎 著
- ◇硝子の葦 桜木 紫乃 著
- ◇ツレと私のコドモ時代くらべ 細川 碧々 著
- ◇チア男子!! 朝井リョウ 著
- ◇ツリーハウス 角田 光代 著
- ◇北海道の列車 朝倉 政雄 著
- ◇白銀ジャック 東野 圭吾 著

※図書館では、毎月購入している本の全リストを差し上げています。ご利用ください。

ちよつとひとこと・不用品ダイアル市・今月の新着図書



会長 江口 武利

暴力の無い安全で明るく住みよいまちを目指して

市民の皆さまには、日頃より登別市暴力追放運動推進団体連絡協議会の諸活動をご理解いただき、暴力行為から地域住民を守るための活動にご協力をいただいておりますことに感謝申し上げます。

当協議会は、平成元年2月に発生した暴力団の連続発砲事件を契機に日常生活を脅かす暴力を追放し排除しようと、市連合町内会、福祉団体、経済団体などが一致団結して市民ぐるみの暴力追放組織として結成されました。

主な活動として、祭典からの暴力団露店の排除、暴力追放街頭啓発などの運動を展開しています。

幸いなことに、この数年間大きな事件や事故の発生も無く平穏に推移しておりますが、暴力の無い明るい地域社会をつくるためには、暴力団による犯罪だけではなく嫌がらせやストーカーなどの反社会的な行為についても監視していくことが必要となってきています。

今後とも、当協議会の各種活動に市民の皆さまの力強いご支援をいただきますようお願いいたします。

まちぐるみでスクラムを組んで ～暴力追放実践活動を紹介～



街頭での啓発活動

市内大型店などで暴力追放や振り込め詐欺防止の啓発チラシなどを配布して市民に呼び掛けています。



市民の手づくり祭り

毎年9月に開催する幌別地区の祭典は60店舗以上の露店が出店するなどにぎやかなものとなっています。



地域からの暴力追放の呼び掛け

市内11地区連合町内会に啓発のぼりや旗を配布して各町内会の沿道や公共施設などに掲げています。



繁華街歳末防犯パトロール

慌ただしい年末へ向けて犯罪や飲酒事故防止を呼び掛け、明るい新年を迎えるため、各団体と協力して歳末防犯パトロールを行っています。

12月18日(土) カルルス温泉 サンライバスキー場 がオープンします

市制施行40周年、スキー発祥100年を記念し、毎日来場40番目と100番目の方のリフト料金が半額になるキャンペーンや、1,500円で4時間レンタルが利用できる『てぶらでスキー・ボード体験(事前予約制)』などのお得な特典をご用意してお待ちしています。

▶営業時間 9時～16時

※積雪状況によって、オープン日は変更する場合があります。

▶問い合わせ カルルス温泉サンライバスキー場

(☎02872)

■リフト料金

	大人	子ども(4歳～小学生)
1回券	230円	190円
回数券(11回)	2,300円	1,900円
4時間券	2,300円	1,900円
6時間券	2,600円	2,100円
1日券(ナイター利用可) お得なキャンペーンあります!※	3,000円	2,400円
シルバー券(6時間) 対象:60歳以上の方(購入時に証明できる物が必要)	2,300円	—
ナイター券(土・日曜日、祝日、12月29日(水)・30日(木)、1月2日(日)・3日(月)の16時～19時)	1,500円	1,200円

※団体割引(10人以上)があります。

※キャンペーンの内容については、ホームページ
(<http://www.sanlaiva.com/>)をご覧ください。

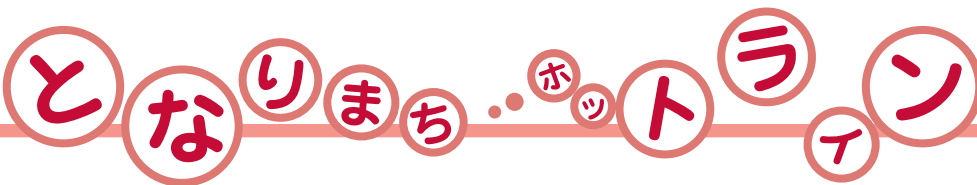
■レンタル料金

	8時間	4時間
スキーセット(大人)	4,900円	4,000円
スキーセット(子ども)	3,100円	2,700円
スキー板	3,100円	2,600円
スキー・ボードウェア	3,500円	2,800円
レンタルルーム	3,000円～5,000円	

■スキースクール一般講習料金

	1日(4時間)		半日(2時間)	
	10時～15時		10時～、13時～	
大人	5,500円		3,500円	
小・中学生	4,500円		3,000円	
初めての人	6,000円		5,000円	
個人レッスン	一般	17,000円	12,000円	
	幼児	12,000円	8,000円	

※修学旅行・宿泊研修は別料金です。



白老町

一樹会 自然観察会
～小鳥を探しに望岳台まで～

ビジターセンターから望岳台まで小鳥の姿を探しに約3kmをゆっくり歩きます。

途中で動植物の解説などもありますので、ぜひお越しください。

▶日時 12月11日(土) 9時～

※雨天中止。

▶場所 ポロトビジターセンター(白老町字白老)

▶参加料 500円

※当日直接会場にお越しください。

▶問い合わせ 鈴木さん

(☎090-9526-8931)

室蘭市

新年をみんなで祝おう
白鳥大橋カウントダウン

平成23年の門出を花火などで祝います。豪華景品が当たる抽選会のほか、来場者が無料で参加できるゲームを行います。

▶日時 12月31日(金) 22時30分

▶場所 道の駅『みたら室蘭』周辺

▶抽選券 1枚500円

▶取扱場所 室蘭観光協会(旧室蘭駅舎内)、道の駅『みたら室蘭』、『ぷらっと・てついち』

※当日も会場で抽選券を販売します。

▶問い合わせ 同実行委員会事務局

(☎04910)

伊達市

第21回おおたき国際スキーマラソン
に参加しませんか

上級者から初心者やファミリーまで、どなたでも参加できます。

▶日時 平成23年2月6日(日)

▶場所 大滝総合運動公園長流川、徳舜磐山麓周辺の特設コース

▶種目 スキーマラソン(男子30・15km、女子15km)、歩くスキー(8・6・3km)

▶申込方法 参加申込書に必要事項を記入し、1月6日(木)までに同実行委員会事務局に提出

▶問い合わせ 同実行委員会事務局

(大滝総合支所内・☎014206111)

人のうごき(平成22年10月末日現在) / 人口52,240 (-39) 世帯24,947 (-16) () は前月比

発行・編集 / 登別市総務部政策推進室情報推進グループ 〒059-8701 登別市中央町6-11 ☎014306586 014301108
ホームページ: <http://www.city.noboribetsu.lg.jp> Eメール: pr@city.noboribetsu.lg.jp

この広報紙は
古紙配合率30%の
紙を使用しています。