



特集
登別ブランドをはぐくむ



【写真】
海老名市消防車両受贈式
(4月23日(金)・市民会館)

もくじ

『平成22年度事業仕分け』を試行します……………	2	登別ブランドをはぐくむ……………	3
東奔西走……………	8	ダメ！高齢者虐待・仲間たち……………	10
情報あらかると……………	11	となりまちホットライン……………	32

登別市は今年 市制施行40周年を迎えます

『平成22年度事業仕分け』を試行します



日時 6月19日(土)
 午前の部 10時30分～12時
 午後の部 13時～14時20分
 場所 市民会館

市民の皆さんが市政運営へ参画していただくことを目的に、市が実施するさまざまな事務事業に対して、その必要性や実施主体、手法などについて、市民の視点で議論していただき、結果を今後の市政運営の参考にするため、事務事業評価の外部評価と位置づけた『事業仕分け※』を昨年に引き続き試行します。

仕分けの対象事業は、主に議会において事業目的や効果、事業の実施方法、市の考え方などを問われている事業や、事務事業評価の内部評価委員会で廃止または改善と評価した事業などを市が選択しました。

なお、市民の皆さんから、仕分けする対象事業を公募していましたが、今回は応募が

ありませんでした。

『仕分け人』（市民）が市の事務事業の外部評価を公開で行う『事業仕分け』に、ぜひお越しくください。

対象事業と市の担当グループ

- ① 国際交流推進事業（企画G）
 - ② 中学生海外派遣事業（企画G）
 - ③ 自治体職員協力交流事業（企画G）
 - ④ 産業クラスター構築支援事業（商工労政G）
 - ⑤ 市民交通傷害保険事業（市民サービスG）
 - ⑥ 広報等経費（情報推進G）
 - ⑦ 成人祭経費（社会教育G）
 - ⑧ 市民生涯学習推進講座（ときめき大学・婦人短期大学）（社会教育G）
- ※『担当グループ』のGはグループの略です。

※『事業仕分け』とは

市が実施している事務事業について、『行政サービスとして必要か不要か』、『必要であれば市が実施すべきか民間を活用して実施すべきか』、『市が実施すべきであれば、

改善は必要か現行どおりの実施でよいか』などの視点から、市民による『仕分け人』が事業の本質について、皆さんの前で議論し事業に対する評価結果をまとめます。

実施方法

- 2会場2チームに分かれ、各チームは『コーディネート』と『仕分け人』5人が、1事業につき約40分で仕分けを実施します
- 市の事業担当者が対象事業について説明し、質疑応答の後、事業ごとに『仕分け人』が意見交換し、最終的に多数決で評価結果を導き出します
- この仕分けの結果は、市の最終判断ではありませんが、行財政改革の重要な意見として市政運営の参考とさせていただきます

※『事業仕分け』は『試行』として実施しています。

登別市で行っている『事業仕分け』自体についても市民の皆さんからのご意見をお待ちしています。

▼傍聴申込方法

事前に電話で企画グループ（☎1122）へお申し込みください

当日会場での傍聴の申し込みもお受けします。



登別ブランドをはぐくむ



登別ブランドをはぐくむ



Uターンで登別に戻り、住民異動手続きのため市役所を訪れたMさんが、市役所に勤める同級生のHさんと偶然再会。ロビーで昔話に花を咲かせる。



▲市役所市民ロビー

そのとき、Mさんが展示ケースに置かれている『登別ブランド推奨認定商品』に目を止める。



くしくも、Hさんは商業振興の仕事に携わり『登別ブランド』をよく知るベテラン職員。話は自然と『登別ブランド』のことに…

ブランド事業とは…

【Mさん】

おっ！登別でもブランド事業を始めたんだ。

ところで、最近、ほかのまちでも、『○○をブランド化した』とかいう記事を新聞などで見かけるけど、そもそも『ブランド化』というのはどういうものなんだい。

【Hさん】

一般的にブランドというのは、商品やサービスなどを、ほかの『もの』と区別するために、商品などにつけられる生産地や生産者などの名前のことを言うんだ。

ブランド化をすることで、市場での差別化が図られたり、競争相手に対する優位性を保てたりするなどのメリットがあると言われてるんだ。

【Mさん】

なぜ『ブランド事業』に取り組むところが多いんだい。

【Hさん】

世の中は雇用情勢が厳しく、経済的にも不安定な、とても大変な状況にあるよね。特に、地方のまちは、経済基盤が弱いところが多くて、中小企業はより厳しい経営を強いられるんだよ。

そのほかにも『もの』の価値が下がるデフレが進んでいることや、大手資本のスーパーマーケットが地方に参入して価格競争を激化させてい



ることなどで、さらに厳しい環境に追い込まれているんだ。

だから、商品などをブランド化して、値引き競争にも負けない、こだわりのある商品を開発することが必要なんだ。

買手に納得して買ってもらえるような魅力のある商品が、そのまちができる、まちな自体の活性化にもつながるからね。

【Mさん】

やっぱりこれからは、今までどおりのやり方では難しいのかな？

前に住んでいたまちでも、地元の人業者さんは苦労していたけれど：

【Hさん】

そうだね。値引き競争では、経営体力の差がものをいうからね。

これからは、値段ではない部分でアピールすることも大切だと思うよ。

たとえば、安心で、安全な『もの』であることとか、商品や素材が持つ地域性や独自性があることなどを売りにして、魅力ある商品であることを印象付けることなどが必要だと思うよ。

事業者が、原材料や製法などに強いこだわりをもって商品づくりをしていくことは、値引き競争をせずに利幅を確保できるような販売ルートを開拓することにもつながるのではないのかな。

登録でブランド化を推進するのはなぜ

【Mさん】

ところで、登録では、なぜ『ブランド事業』を始めたんだい。

【Hさん】

登録温泉は全国的にも有名で、毎年、多くの人が訪れているんだけど、訪れたほとんどの人が、道内どこでも買えるような定番商品を、お土産として買っていくんだ。

たぶん、訪れた人に登録の特産品は何かが伝わっていないんだよね。

でも、市内には、こだわりをもった優れた商品がたくさんあるんだよ。

そういう商品に光を当てて、『市民が自信を持って薦められる商品』にしていくことが、さらに優れた商品を作り出していくために、とても大切なんだよ。

【Mさん】

そうか、登録と言えば、登録温泉だけれど、その知名度が生かせればいいよね。

【Hさん】

そうだよ。登録をイメージすると、やっぱり最初に出てくるのは全国的に有名な登録温泉だよ。

そのイメージにマッチした、高品質で選りすぐりの商品を『登録ブランド』として推奨することで、『登録ブランド』の知名度や信頼性が高まって、まちなイメージアップにつながっていくはずなんだよ。


まちなイメージがよくなることは、新たにまちを訪れる人を増やすことにもつながり、まちを訪れる人が増えれば、市内の事業者が潤い、まちな元気になる。そして観光の育成にもつながっていくんだよ。



『登別ブランド』を
推進するために
登別ブランド推進協議会とは

【Mさん】
ところで、だれが『登別ブランド』を認定するんだい。

【Hさん】
『登別ブランド推進協議会』だよ。



登別ブランド推進協議会
事務局 登別商工会議所

ほろべつ活性化推進会議
登別まちづくり促進期成会
ふるさと驚別を考える会
登別市食生活改善推進員協議会
日本工学院北海道専門学校

【事業部会】
登別市
登別商工会議所
登別観光協会

【Mさん】
じゃあ、その協議会が審査して決めたのかい？

協議会は昨年11月に、ブランドの推進に意欲のあるまちづくり団体や市、商工会議所などが集まって設立されたんだ。

【Hさん】

審査は『推奨審査会』がするんだ。審査会は、公募した市民や生産者が組織する組合の代表、報道機関、調理師、食品加工の専門家などで構成されているんだ。

最初に、書面で事業所や産地、安全性についての基準を満たしているか審査をするんだ。

書面審査を合格した商品は、『審査会』に進んで事業者のアピール、食味を基に審査するんだ。

3月に行った、初めての審査会には、市長や報道機関をはじめ、多くの方の参加のもと、厳しい審査が行われたんだ。



▲審査会の様子

【Mさん】

具体的には、どんな基準で審査をするんだい。

【Hさん】

ちよつと待っていてくれ。
(Hさんは事務室へ)

おまたせ。これが審査基準だよ。

【Mさん】

なるほど。これだけ厳しい審査基準を満たしてブランドに認定されたんだから、事業者はうれしかっただろうね。

ところで、これから『ブランド事業』を、どう展開していくんだい。

【Hさん】

先日、認定書の交付式を行ったときにも、協力して新製品の開発をしたり、物産展に参加したりして、『登別ブランド』を全国にアピールしよう、話し合っていたんだ。現在、認定された事業者のみんな

項目	内容
事業所	登別市内に商品を製造・加工する事業所を有している事業者であること ※技術的な問題などにより市内で製造・加工が難しく、安全性・信頼性が確保できる場合はこの限りでない。
産地	主な原材料が登別市内で生産または採取されている加工食品であること ※市内で生産または採取できないものに限って、北海道内で生産または採取されている場合でも可とする場合がある。
安全・信頼性	関係法令に基づく表示基準などを遵守し、生産・販売方法も法令に基づき行われていること ※品質の高さや安全性などを維持するための取り組みがなされている。
生産体制	商品を将来にわたり安定的かつ持続的に生産できる体制となっている、またはその予定があること
地域性	①登別市の自然や文化、伝統などの特性を有し、登別市のイメージ向上につながる物語性があること ②ほかの地域で生産、製造される類似商品と比較して、品質、食味、価格などの面で優れていること ③特許、商標登録などの知的財産権の取得や独自の取り組みがなされていること
意欲など	ブランド化への意欲があり、登別ブランドの普及、認知度向上、他事業者などへの波及効果が期待できること

▲登別ブランド推奨認定審査基準

で、『ブランドの会』を立ち上げる準備が進められているんだ。当然、協議会もバックアップしていくよ。

【Mさん】

全国の物産展に『登別ブランド』が出展されれば、きつと良いアピールになるよね。

【Hさん】

そうだね。先日も神奈川県海老名市の物産展に『登別ブランド』を出展したんだけど、完売するほど高い注目を集めたんだ。





インタビュー interview

成田光男さん
登別ブランド推進
協議会会長

【昨年度の協議会の活動について一言お願いします】

協議会は、昨年11月、市内の特産品の宣伝や販売促進、販売開拓に向けて支援を行うことで、優良商品の製造や開発を助長し、地域産業の活性化を促進するとともに、市内の特産品に対する信頼や知名度を高めることによって、まちのイメージ向上を図ることを目的に、市や商工会議所、観光協会、日本工学院北海道専門学校、まちづくり団体などが集まって発足しました。

これまで協議会や事業者説明会、審査会などを開催し、熱心な議論を重ね、このたび10点の商品を登別ブランド推奨認定商品とすることができました。

【認定された事業者の方に一言お願いします】

今回認定した商品の販売促進や販路拡大に向けて取り組んでいただくとともに、こだわりをもった新たな商品開発に努められ、地域経済の活性化、さらには登別の知名度アップに貢献いただきますようお願いいたします。

もちろん、協議会としても全力でバックアップしていきたいと考えています。

【今後の抱負をお聞かせください】

推奨認定を受けた事業者の皆さんのご協力、そして市民の応援をいただきながら積極的に事業を展開し、まちのイメージアップに努めていきたいと考えています。

市民みんなの力でまちを元気にしましょう。

問い合わせ

商工労政グループ

☎(85) 2171

【Mさん】
そのうち、『登別ブランド』が有名になって、全国で買えるようになるのかな？

【Hさん】
そうなるには、ホームページでPRしたり、詰め合わせ商品の販売を検討したり、販路開拓のための物産展や商談会、イベントに参加するなどの努力が必要なんだ。

もちろん、市は、その取り組みを積極的に支援していくんだけど、

みんなで『登別ブランド』の推進を

まずは、市民に『登別ブランド』を知ってもらって、買っていただきたい、紹介していただきたい、することが、何より一番大事だと思うんだ。

【Mさん】

まちを元気にするために、応援しなくちゃならないな。

ところで、『登別ブランド推奨認定商品』は、どこで買うことができるんだい。

【Hさん】

このお店で買うことができるよ。6月の広報紙には『登別ブランド』のパンフレットを折り込むから、それも見てくれよな。

登別閻魔らーめん

(株)望月製麺所

☎(85) 2236

・志賀総合食料品店各店、登別温泉各ホテル売店

文志郎の鹿角納豆

道南平塚食品(株)

☎(85) 2167

・道南平塚食品

鬼伝説

(株)わかさいも本舗

青鬼ビルスナー／赤鬼レッドエール ☎(85) 2110

・わかさいも本舗 登別本店、登別東店、登別温泉店

のぼりべつホタテ燻

冷鮮工房うす田

☎(87) 0480

・第一滝本館売店

藤わさび漬

藤崎わさび園

☎(84) 2017

・登別温泉各ホテル売店、登別温泉街各商店
登別駅『キヨスク』

のぼりべつ牛乳

(株)のぼりべつ酪農館

☎(85) 3184

のぼりべつ牛乳プリン

・のぼりべつ酪農館、コープさっぽろ市内各店、志賀総合食料品店イースト店、市内サンクス・セブンイレブン

極上シフォンケーキ

(有)かめやアーニス店

☎(88) 1286

・かめやアーニス店 (予約を受け付けています)

らんぼっけのたらこ

(有)マルフク武澤水産

☎(83) 3466

※電話にてお問い合わせください

4 / 23

新たな**市民の命**を守る 海老名市から消防自動車を受贈



▲受贈式を終えて配属先へ向かう消防自動車

4月23日(金)、市民会館で神奈川県海老名市から寄贈のあった、消防自動車5台の受贈式が両市から70人が出席し行われました。

この寄贈は、昨年11月に宮城県白石市で行われた『登別・白石・海老名市長てい談※』の際に、小笠原市長が、当市の消防自動車が更新の時期に来ていることを話したところ、内野優海老名市長から、首都圏の排ガス規制により使用できなくなる消防自動車の寄贈の申し出があり、これをありがたく受けたものです。

受贈式には、内野海老名市長も出席され「これまで、海老名市民12万8千人の命を守ってきた車が、登別市民の命を守る車として、新たな役割を得られたことは、とてもうれしい。これからも、さまざまなことで登別市と交流を進めていきたい」と話されました。

※てい談…3人が向かい合って話し合うこと。

5 / 1

おもてなしの心で 訪れた人に登別をPR

登別市観光ボランティアガイド出発式

5月1日(土)、地獄谷展望台で『平成22年度観光ボランティアガイド出発式』(登別市観光ボランティアガイド会主催)が行われ、10月31日(日)までの活動がスタートしました。

出発式では、大平定子会長が「登別にお越しになった方がたの良い思い出となるよう『おもてなしの心』をもって接していただきたい」とあいさつ。その後、集まった37人のガイドは、打ち合わせも早々に活動を開始していました。

当日は、大型連休中とあって多くの観光客が登別温泉を訪れており、ガイドの皆さんは、すすんで写真撮影を手伝ったり、散策路を案内するなどきめ細やかな『おもてなしの心』をもって湯のまち登別をPRしていました。



4 / 28

新たに21人が 生涯学習の門をたたく

ときめき大学・婦人短期大学入学式



4月28日(木)、『ときめき大学』と『婦人短期大学』の、平成22年度入学式・始業式(市主催)が行われ、新入生21人が、在校生に迎えられ、生涯学習の第一歩を踏み出しました。

はじめに、小笠原春一総長が「これからの人生の『いきがい』や『やりがい』を、学びや交流を通して見いだしてください」とあいさつ。その後、新入生を代表して大野圭子さんが「志を同じくする多くの仲間と積極的に交流を深め、互いを高めあいながら、楽しく学習してまいります」と誓いの言葉を述べました。

入学式の後は、初回の学習会として、北海道胆振総合振興局から講師を招き『健口で百歳を生きる』と題した講演が行われ、生徒たちは講師の話真剣に聞いていました。

5月5日(水)、市宮陸上競技場を主会場に『第35回登子連こいのぼりマラソン大会』（登別市子ども会育成連絡協議会主催）が行われ、あいにくの曇り空のなか、親子連れなど260人の参加者は、春風を受けながら、完走を目指してさわやかな汗を流しました。

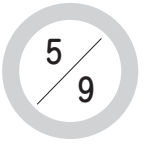
この大会は、速さを競うのではなく、健康づくりを目的に、子どもからお年寄りまで自分の体力に合わせたペースでマラソンを楽しんでもらおうと、毎年5月5日の子どもの日に行われています。

開会式で、吹き流しと3匹のこいのぼりが子どもたちの手で同競技場の掲揚塔に掲げられた後、ラジオ体操で体をほぐした参加者は、3・5・7キロの3コースに分かれてスタート。沿道では、市民から大きな声援が送られていました。



春風を受けながら 力走

第35回登子連こいのぼり
マラソン大会



新しいウォーキングを体験 グを手入れ

桜ヘルシーウォーキング&
桜の手入れ



5月9日(日)、カント・レラで『桜ヘルシーウォーキング&桜の手入れ』（のぼりべつ桜ざか『一期一宴』実行委員会主催）が行われ、今年も、『桜ヘルシーウォーキング』に、初めてノルディックウォーキングを取り入れられました。

ノルディックウォーキングはフィンランド発祥のスポーツで、ポールを使いウォーキングすることで、通常のウォーキングより高い運動効果が得られるといわれています。

例年、このウォーキングに参加する方も、ほとんどがノルディックウォーキングは初めて。参加者は、NPO法人健康保養ネットワークの指導者から、ポールの持ち方や歩き方の指導を受けた後、約5キロの道のりを仲間や家族と楽しく歩いていました。



災害時の協力体制を確認

『危機発生時における相互応援に関する協定』調印式



▲協定書の締結を終えて三市長で記念撮影
左から内野優海老名市長、風間康静白石市長、小笠原市長

4月22日(木)、宮城県白石市の白石城天守閣で、登別市・白石市・神奈川県海老名市の三市による『危機発生時における相互応援に関する協定』の調印式が行われました。この協定は、地震や噴火、水害などで被災した市が十分にその対応ができない場合、ほかの二市が食料や飲料水などの救援物資を提供したり、道路復旧などを支援したりするものです。

これまでは、姉妹都市の関係にある登別市・白石市と白石市・海老名市が、平成7年にそれぞれ災害時相互援助協定を締結していましたが、昨年11月に行われた三市長てい談(※)をきっかけに協定を見直すことになり、改めて三市で一つの協定を締結したものです。

調印式には、三市長が陣羽織姿で出席。小笠原市長は「近年は、地球温暖化などの影響により、これまでとは異なる災害の発生や被害が懸念され、多くの市民が不安を感じています。三市の相互応援協定は、市民生活の迅速な復旧・復興を図るために不可欠であり、万一の際は、三市が互いに手を取り合い、一日も早い復興を目指します」とあいさつ。三市長は握手を交わし、より一層の協力を確認し合っていました。

※てい談…3人が向かい合って話し合うこと。



ダメ！高齢者虐待

高齢者虐待を予防のためにできること

高齢者虐待は、高齢者の人権を侵害する深刻な問題です。

高齢者虐待が起こる背景としては、高齢者の認知症が進行して問題行動が増えたり、寝たきりなどで介護の負担が重くなったりして、介護者が心身ともに疲労し、追いつめられて発生している場合があります。

虐待を受けている高齢者や介護に疲れた家族のサインに周囲の方が早めに気づくことが、高齢者虐待を予防し、事態の深刻化を防ぎます。

● **早期発見のためのサイン(例)**
● 体に小さな傷が頻繁にみられる

● 「怖いから家にいたくない」などの訴えがある

● 自宅から高齢者や介護者などの怒鳴り声や悲鳴が聞こえる

● 天気が悪いにもかかわらず、高齢者が長時間外にいる姿がしばしばみられる

● 近所づきあいがなく、訪問しても高齢者に会えない、または嫌がられる

● 高齢者の健康や疾患に関心がなく、医師への受診や入院の勧めを拒否する

◎ **高齢者虐待の防止を心掛けましょう**

高齢者虐待を防止することは、虐待を受けている高齢者はもちろんのことですが、養護者や介護者にも必要です。

『何かおかしい』

『どうしたらいいんだろう』

そう思ったからお気軽に相談窓口

に連絡してください。

▼ **高齢者虐待に関する相談窓口**

高齢・介護グループ (☎ 85 5

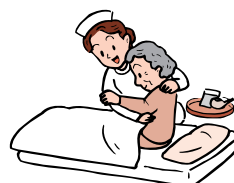
720)、または地域包括支

援センターあおい (☎ 83 0 5

11)・ゆのか (☎ 88 2 1 0

6)・けいあい (☎ 82 5 0 0

5)



人が輝き まちがときめく

仲間たち

Group

すずかけコーラス

『すずかけコーラス』は平成2年に、高齢者のためのコーラス団体として結成。現在20人の会員で、木曜日(月3回)10時から鉄南ふれあいセンターで練習をしています。

「コーラスといえば合唱曲を想像すると思いますが、童謡や唱歌、歌謡曲なども楽しんでいきます」と話すのは会長の白戸昌子さん。「昨年は、結成20周年を記念して『20周年ありがとうコンサート』を開催することができました。今年も、みんなが、初めに帰って、歌うことを大いに楽しみ、日々の生活に明るさと潤いを持ちたいです」と抱負を語ってくれました。

指導をする石山深幸さんは「会員の皆さんは、歌に励ま



みんなで声を合わせて楽しく歌うことが、わたしたちの健康の秘訣です



されてきた世代。歌うことを心から楽しんでるからこそ、一生懸命に取り組めるのだと思います」と活動の楽しさを話してくれました。

会員になり11年目の柳田佳子さんは「広報紙を読んで入会しました。最初は人前で歌うのが恥ずかしかったですが、今は、ハーモニイを楽しめるようになりました」とコーラスの魅力を話してくれました。白戸さんは「現在の最年長は82歳。お腹から声を出すことは、健康にいいんです。歌が好きならどなたでも参加ください。初心者や男性の方も歓迎します」と呼びかけていました。

入会を希望する方は、白戸さん (☎ 85 6 0 0 1) まで。

6月						7月					
日	月	火	水	木	金	日	月	火	水	木	金
		1	2	3	4			1	2	3	
6	7	8	9	10	11	4	5	6	7	8	9
13	14	15	16	17	18	11	12	13	14	15	16
20	21	22	23	24	25	18	19	20	21	22	23
27	28	29	30			25	26	27	28	29	31

くろーずあっぷ

- 14 市職員出前フリートークをご利用ください
- 15 国民健康保険税のお知らせ
- 16 子育て支援センターからのお知らせ
- 17 しんた21からのお知らせ
- 18 『登別市福祉のまちづくり策定委員』を募集します
- 19 クリクルセンターからのお知らせ
- 20 写真展『あの頃の登別』を開催します
- 23 鬼火が誘う地獄の谷
- 24 第14回のぼりべつ豊水まつり2010の参加団体などを募集します
- 26 文化・スポーツ振興財団からのお知らせ
- 27 高嶋ちさ子 12人のヴァイオリニスト
- 28 リサイクルまつり'10イン登別・白老を開催します
- 29 第1回『のぼりべつ元鬼まつり』を開催します
- 29 『のぼりん文化講座』に参加しませんか

毎月のお知らせ

- 16 無料法律相談・くらしの無料相談・市民・消費生活相談
- 17 7月の健康相談・診査
- 19 7月の粗大ごみ収集
- 21 6月上旬～7月上旬の市立図書館行事
- 23 6月の歯科救急医療
- 30 今月の新着図書
- 30 不用品ダイヤル市

電話工事のため市役所への通話ができなくなります

『ひかり電話』工事のため、一時市役所に通話できなくなります。市役所に通話できない期間は、一時

▼日時 6月6日(日) 10時30分～12時
※火災や救急車の要請(119番)は通常どおり使用できます。

▼問い合わせ 総務G (☎01130)

保健師(嘱託員)を募集します

▼募集人数 1人
▼応募要件 4月1日現在、58歳までの保健師免許と普通自動車運転免許(※)を有する方

※2年以上運転経験のある方

▼主な業務内容 母子、成人などの保健指導

▼任用期間 7月1日～平成23年3月31日

※年度ごとの任用期間の更新があります(平成27年3月31日または60歳に達した日の属する年度まで)。

▼勤務時間 9時～15時45分(金曜日は14時45分)、週29時間勤務
※休日は土・日曜日、祝日、年末年始

▼勤務地 健康推進グループ(しんた21内)
▼給料月額など 13万4千700円(社会保険加入)

▼試験月日 6月19日(土)
▼試験方法 面接試験
▼申込方法 6月11日(金)(土・日曜)

日を除く)までに人事・行政管理グループ、各支所に備え付けの申込書に必要事項を記入の上、人事・行政管理グループに持参してください

▼問い合わせ 人事・行政管理G (☎01132)

登別市環境保全審議会委員を募集します

▼任期 7月1日～平成24年6月30日

▼対象 市内居住の20歳以上の方
▼内容 環境保全などに関する基本的な事項の調査審議

▼募集人数 5人
▼申し込み 6月11日(金)までに環境対策グループに備え付けの申込書

忘れずに納めましょう
～納期限は6月30日(水)です～

市民税・道民税(第1期)国民健康保険税(第1期)の納期限は6月30日(水)です。納税には、便利な口座振替制度もありますのでご利用ください。また、コンビニエンスストアでも納入することができます。
▶問い合わせ 税務G(☎01155)、国保・医療給付G(☎01771)

に必要事項を記入の上、提出してください

※応募多数の場合は、書類審査などにより選考します。

▼問い合わせ 環境対策G(クリンクルセンター内・☎02958)

夜間、休日納税相談・納入窓口を開設します

▼日時 6月24日(木)・25日(金)：20時～26日(土)：9時～17時

▼場所 税務グループ(市役所1階3番窓口)

※市税のほか、給食費、公営住宅料、保育料などの納付(入)、相談もお受けします。

▼問い合わせ 税務G (☎01155)

『申し込み』『問い合わせ』中の『G』は『グループ』の略です

市職員はノーネクタイなどの服装で執務します

夏季における執務の効率化を図るため、行いますのでご理解ください。
▼実施期間 6月1日(火)～9月30日(木)

▼問い合わせ 総務G (☎01130)

登別市地域防災計画を全部改正しました

地域防災計画は、『災害対策基本法』に基づき、『登別市防災会議』が作成する計画で、市の地域に係る災害に関し、災害予防、応急対策および災害復旧など、市民の生命財産を災害から保護するため、防災業務全般にわたり計画的に迅速的確に実施するための具体的事項について定めることを目的としています。

防災計画の全部改正は、北海道地域防災計画の見直しを踏まえた、当市の計画との整合性を図るとともに、より実践的な防災体制の確立に向け、各種災害に即応できる体制の整備、また、防災協働社会を目指した取り組みとして、地域住民、企業、行政などがそれぞれの役割を理解し、相互の連携・協力による地域防災力の向上、また、市民および事業所などの基本的責務などを定め、意識啓発

を進めることにより、災害に備える『減災』の推進などを図ることを基本的な考えとして全部改正しました。

この計画は、安全で安心なまちづくりや、災害発生時の迅速かつ的確な応急対応などの実施における基本方針として大きな役割を果たすものであり、今後も社会情勢の変化や災害の教訓、災害対策の研究成果などに実情に沿った計画とするため、内容を検討し修正を加えていきます。市役所や各支所に備え付けていますのでご覧ください。また、市ホームページからも閲覧できます。

▼問い合わせ 総務G (☎01130)

4月1日現在、60歳以上65歳未満の皆さんへ

市・道民税の納付方法を選択できるようにになります。

4月1日現在60歳以上65歳未満で、老齢基礎年金などに係る年金所得と市・道民税特別徴収事業所からの給与所得がある方は、市・道民税を給与所得に係る分は給料から特別徴収、年金所得に係る分はご自身で納める普通徴収で納付をお願いしていましたが、このたびの制度が改正され、原則、市・道民税全額を給料からの特別徴収として扱うことになりましたのでお知らせします。

また、年金所得をはじめとする給与所得以外の所得などに係る市・道

民税は、納税者本人からの申し出により、これまでどおり普通徴収とすることも可能です。

▼問い合わせ 税務G (☎01155)

『地域子育て支援拠点(ひろば型)事業』を実施します

▼日時 6月1日より毎週火・木・土曜日(祝日を除く) 10時～15時(12時～13時は休み)

▼開設場所 老人憩の家『富久寿園』(富岸町1丁目)

▼対象 3歳未満のお子さんとその保護者

▼定員 10組程度

▼内容 親子遊びや相談・情報交換などの子育て支援

▼問い合わせ 子育てG (☎05634)

障がいのある方の就労相談窓口を開設します

▼日時 6月17日(木) 14時～19時

▼場所 障害福祉グループ(市役所1階7番窓口)

▼対象 市内居住の障がいのある方で就労相談を希望する方、障がいのある方の雇用について相談を希望する市内事業主

▼申し込み 6月10日(木)までに電話で障害福祉G(☎03732)



『意見箱』をご利用ください

市は、市政に対する市民の皆さんからの要望・意見・苦情などについて、これまで行ってきた募集方法に加え、『意見箱』を設置しましたのでご利用ください。

- ▶ 3・4月に意見箱に寄せられたご意見などの一部
 - 市立図書館に水飲み場を設置してほしい
 - 市役所の外に大きな時計を設置してほしい
 - 墓地内の車道を舗装してほしい
 - ▶ **設置場所** 市役所1階市民コーナー、各支所、市民会館、市立図書館、市民活動センター
- ※封書、はがき、Eメール、電話、ファクスなどによる募集も引き続き行っています。

問い合わせ 情報推進グループ (☎06586)

『申し込み』『問い合わせ』中の『G』は『グループ』の略です

ひとり暮らし老人等電話サービスをご利用ください

市は、高齢者の安否確認や孤独感の解消を図るため、定期的に電話をかけて生活状況や健康状態などを確認するサービスを行っています。

「同居している家族が仕事をしているため、一人になる時間が多く不安がある」「体調を崩し、外出する機会が減ったため友だちと会話する



ひとり暮らし老人等電話サービスをご利用ください

▼問い合わせ 市民サービスG (☎ 2139)、北海道計量検定所 (☎ 011-572-1788)

日時	場所
6月15日(火) 13時30分～16時30分	婦人センター
6月16日(水) 9時15分～10時	鷺別公民館
6月16日(水) 11時～14時30分	労働福祉センター

小型はかりの定期検査を行います

北海道計量協会は、小型はかり（能力が1t未満）の定期検査を行います。

取り引きや証明に使用する小型はかりは、必ず検査を受けましょう。

無料法律相談

交通事故や金銭貸借、損害賠償、離婚などの相談を弁護士がお受けします。

▶担当弁護士 増川 拓 弁護士
 ▶場所・日時・定員・申込期限

場所	日時	定員	申込期限
鉄南ふれあいセンター	7月17日(土) 9時30分～12時	6人 (申込順)	6月29日(火)までに電話で
担当弁護士事務所	7月2日(金)以降、ご本人から弁護士に相談日予約の電話をしていただきます。	6人 (申込順)	

くらしの無料相談

～北海道行政書士会室蘭支部主催～

▶日時 6月26日(土) 9時30分～12時
 ▶場所 鉄南ふれあいセンター
 ▶定員 10人(申込順)
 ▶申込期限 6月25日(金)

※直接会場にお越しいただいても相談できますが、できるだけ事前にお申し込みください。

市民・消費生活相談

市民生活や消費生活・多重債務に関する相談を随時、受け付けています。

また、DVに関する相談も受け付けていますので、もし、あなたが配偶者や恋人から暴力を受けているなら、一人で悩まず相談してください。

なお、消費生活に関する相談は、消費生活センター（市民サービスグループ内 ☎ 3491）や登別消費者協会（労働福祉センター内 ☎ 8307）でも受け付けています（登別消費者協会の相談日時は、火～金曜日 10時～16時）。

申し込み・問い合わせ
 市民サービスグループ
 (☎ 2139)

献血にご協力ください

みなさんのご協力をお願いします。

▼日時 6月17日(木) 9時30分～11時30分

▼場所 市役所

▼問い合わせ 健康推進G (しんた21内・☎ 0100)

ことが減った」「近所付き合いが苦手で話し相手がいない」などという方は、どうぞご利用ください。

このサービスは、登別市老人クラブ連合会の会員が電話をかけます。

▼対象 市内居住の65歳以上の方

▼申し込み 高齢・介護G (☎ 5720)

人権擁護委員をご紹介します

人権擁護委員は、法務大臣から委嘱を受け、人権擁護にかかわる活動を行っている『あなたの街の相談パートナー』です。

住民の皆さんから家庭内のもめごとや、隣近所でのトラブルなど日常生活におけるさまざまな問題の相談をお受けしています。

相談には難しい手続きもなく、無料です。また、秘密は厳守しますので、困ったことがありましたらお気軽にご相談ください。

◆人権擁護委員

氏名	住所	電話番号
佐藤 弘子	富岸町	☎ 2751
渋谷 隆芳	登別温泉町	☎ 2359
高橋 敏夫	中央町	☎ 3562
筑野 榮子	栄町	☎ 4060
中山 晃一	新生町	☎ 3190
永井 延和	片倉町	☎ 7689
福川 喜行	美園町	☎ 2373
森口 達	鷺別町	☎ 7149

問い合わせ
 市民サービスグループ (☎ 2139)

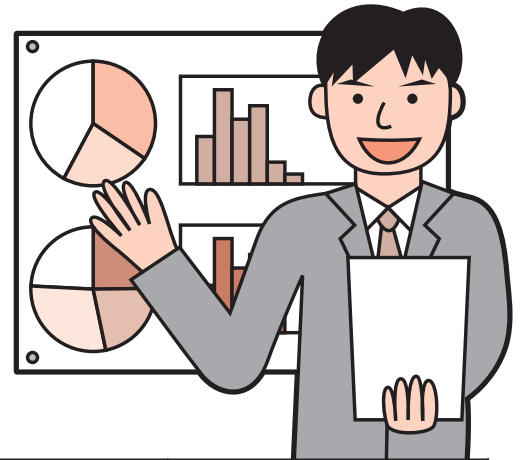
市職員出前フリートークをご利用ください

『市職員出前フリートーク』は、市職員が皆さんのもとへお伺いし、まちづくりや、市が進めている事業の説明、身近な課題などについて気軽に懇談するものです。

希望するテーマに応じて情報提供や懇談を行うほか、防災や健康づくり、防火対策などの『おすすめメニュー』をご用意していますので、ぜひ、ご利用ください。

▶対象 5～20人程度のグループ

※会場の手配や設営は、申し込みをされた方に行っていただきます。



おすすめメニュー

メニュー	内 容	担当グループ
備えは大丈夫ですか『防災』	風水害や地震、津波などについての対策と避難するときの心構え、自主防災組織、防災マップなどについて	総務グループ ☎⑤ 1 1 3 0
市民活動センター『のぼりん』の活用について	登別市市民活動センター『のぼりん』の活用方法などについて	政策推進グループ ☎⑤ 1 1 2 2
意見公募（パブリックコメント）制度について	登別市意見公募（パブリックコメント）実施要綱について	
廃家電の適正処理について	テレビ、冷蔵庫・冷凍庫、洗濯機・衣類乾燥機、エアコンの特定家庭用機器で、小売業者に引き取り義務が課せられていない、いわゆる義務外品の処理方法について	環境対策グループ ☎⑤ 2 9 5 8
家族DE食育！	子どもの食習慣についての悩み事、家族みんなの大切な食生活についての講話や調理	健康推進グループ ☎⑤ 0 1 0 0
食事バランスガイドで健康的な食生活	食事バランスガイドとは…を学んで毎日の食生活に活用し、おいしく楽しい食生活についてのお話や健康相談など	
がん予防のお話	がん予防のための生活習慣についての話や健康相談など	
生活習慣病予防のお話	メタボリックシンドロームの概要について生活習慣病を予防する対策についてなど	国保・医療給付グループ ☎⑤ 1 7 7 1
医療費助成制度	重度心身障害者、ひとり親家庭など、乳幼児などの医療費助成制度について	
知らなきゃ損する生活習慣病のお話し	生活習慣病の予防方法、健診の受け方、自分にあった食事が簡単にわかる『手ばかり栄養法』について	
後期高齢者医療制度について	・後期高齢者医療制度 ・平成22・23年度の保険料 ・給付サービスと各種申請手続きについて	年金・長寿医療グループ ☎⑤ 2 1 3 7
縄文出前講座	市内の縄文遺跡から発掘された土器や石器を用いた縄文時代の生活や精神文化について	社会教育グループ ☎⑤ 1 1 2 9
地域で育む教育力について	子どもたちにとって最も身近な地域の力ではぐくむ教育について	消防本部総務グループ ☎⑤ 9 6 1 1
住宅用火災警報器の設置について	住宅火災で逃げ遅れによる死傷者を防ぐ、住宅用火災警報器の設置の必要性について	

申し込み 情報推進グループ (☎⑤ 6 5 8 6)

国民健康保険税のお知らせ

市は、平成22年度国民健康保険税の納税通知書を6月中旬に郵送します。
 なお、今年度から国民健康保険税の税率などが変わりました。

(1) 税率などが次のとおり変わります

区分	◎医療給付費分		◎介護納付金分		◎後期高齢者支援金等分	
	税率など	計算方法	税率など	計算方法	税率など	計算方法
①所得割	9.0%→8.8% に改正	世帯の所得（平成21年分）×8.8%	2.5%	40歳以上65歳未満の方の所得（平成21年分）×2.5%	1.8%	世帯の所得（平成21年分）×1.8%
②均等割	2万7,000円→ 2万6,000円に改正	世帯の加入者数×2万6,000円	5,200円	40歳以上65歳未満の方の加入者数×5,200円	3,800円	世帯の加入者数×3,800円
③平等割	2万9,000円→ 2万8,000円に改正	1世帯あたりの定額	5,800円	40歳以上65歳未満の方がいる1世帯あたりの定額	4,000円	1世帯あたりの定額
合計	①+②+③ 1年間の医療給付費分		①+②+③ 1年間の介護納付金分		①+②+③ 1年間の後期高齢者支援金等分	
	限度額	45万円→48万円に改正	限度額	10万円	限度額	12万円→13万円に改正

- 国民健康保険税（年額）は、医療給付費分、介護納付金分、後期高齢者支援金等分の合計額です。
- 所得割を計算する所得は、各加入者の所得から、33万円を差し引いた金額の合計です。

(2) 国民健康保険税の納め方

国民健康保険税は、納付書または口座振替による納付（普通徴収）または年金からの天引き（特別徴収）で納めていただきます。

すでに年金から天引きされている世帯	☆これからも年金からお支払いいただきます。 ※納付方法変更の申し出をした場合は、口座振替で納めていただきます。
まだ年金から天引きされていない世帯	①天引きの対象となる年金の受給年額が18万円未満の方 ②介護保険料との合計額が、天引きの対象となる年金受給額の半分を超える方 ③世帯主が国民健康保険に加入していない世帯 ④65歳未満の国保被保険者がいる世帯 ⑤世帯主が年度内に75歳になる世帯 ☆納付書または口座振替で納めていただきます。 ⑥4月1日までに世帯主が65歳になった世帯で、上記①～⑤に該当しない場合 ☆9月末納期（第4期）分までの保険税は、納付書または口座振替で納めていただき、それ以降は10月（偶数月）に支給される年金から天引きが始まります。 ※納付方法変更の申し出をした場合は、口座振替で納めていただきます。
上記以外の世帯（4月2日以降に国民健康保険に加入した世帯など）	☆年金からの天引きが始まるまでは、納付書または口座振替で納めていただきます。 ※加入時期などにより、年金からの天引きの開始時期が異なります。

◎保険税の特別徴収の額について

<既に特別徴収となっている場合>

特別徴収（仮徴収）			特別徴収（本徴収）		
4月	6月	8月	10月	12月	2月
本年度税額が決定する前は、仮算定された税額（前年度2月と同額）を徴収します。			税額決定後、年間の保険税から仮徴収分を差し引いた額を徴収します。		

<年度途中から特別徴収を開始する場合（10月から開始の例）>

普通徴収				特別徴収（本徴収）		
1期（6月）	2期（7月）	3期（8月）	4期（9月）	10月	12月	2月
年間保険税額のおおむね半額を4回に分けて従前どおり、納付書または口座振替で徴収します。				残りの半額を年金から徴収します。		

問い合わせ 国保・医療給付グループ (☎85) 1771

子育て支援センターからのお知らせ

移動子育て支援センターを開設します

月日	時間	場所	対象
6月9日(水)	10時~12時	鷲別公民館	市内居住の小学校入学前の子どもとその保護者
6月16日(水)		若草放課後児童クラブ	

※両会場とも駐車場があります。

▶持ち物 上靴(子ども、保護者とも)

※直接会場にお越しください。

▶問い合わせ 中央子育て支援センター
(☎03715)

『あそびの広場』に参加しませんか

グループ	開催日	対象	内容
0歳児グループ	7月8日から8月5日までの毎週木曜日	10カ月~1歳2カ月の子どもとその保護者	手あそび、体操、絵本、運動あそび、製作など
1歳児グループ	7月6日から8月3日までの毎週火曜日	1歳6カ月~2歳5カ月の子どもとその保護者	

▶時間 10時~12時

▶定員 各グループ10組(申込順)

※初めて参加する親子を優先します。

▶申し込み 6月14日(月)~17日(木)の9時~17時に電話で中央子育て支援センター(☎03715)

お父さんと遊ぼう

▶日時 6月19日(土) 10時~12時

▶場所 登別子育て支援センター

▶対象 市内居住の小学校入学前の子どもとお父さん

▶内容 絵本や遊具を使った自由遊び、季節の制作など

※直接会場にお越しください。

▶問い合わせ 登別子育て支援センター
(☎02772)

『親子で遊ぼう』バス遠足に参加しませんか

▶日時 6月29日(火)

9時~13時

▶場所 室蘭水族館

▶対象 市内居住の2・3歳の子どもとその保護者

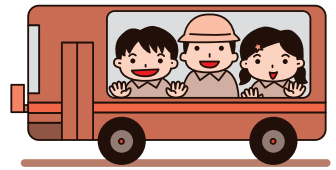
▶定員 15組(申込順)

▶参加料 無料(保護者は入館料300円が掛かります)

▶持ち物 昼食、飲み物、敷物

※当日は、動きやすい服装でお越しください。

▶申し込み 6月7日(月)~10日(木)の9時~17時に中央子育て支援センター(☎03715)



保育所に遊びに来ませんか

市内の各保育所では、地域の子育て家庭の方を対象に保育所を開放します。保育所の児童と一緒に遊びませんか。



月日	時間	場所	対象
7月1日(木)	9時30分~11時	鷲別保育所	市内居住の小学校入学前のお子さんとその保護者
		栄町保育所	
		富士保育所	
7月2日(金)	登別保育所		
7月15日(木)	幌別東保育所		

▶持ち物 上靴(子ども、保護者とも)

※天候によっては戸外で遊ぶこともありますので、着替えをお持ちください

※直接会場にお越しください。

▶問い合わせ 中央子育て支援センター
(☎03715)

子ども達の笑顔は未来の財産

愛おしみ、認め、育む。

私達は、子ども達の保育、教育に使命を捧げます。

登別市私立幼稚園協会

学校法人 北海道カトリック学園

登別カトリック聖心幼稚園

登別市中央町7丁目15 T85-2414

学校法人 登別立正学園

白菊幼稚園

登別市桜木町2丁目5番地3 T85-2545

学校法人 北斗文化学園

リリー文化幼稚園

登別市鷲別町2丁目17 T87-2211

学校法人 登別立正学園

コロボックルの森 白雪幼稚園

登別市登別本町2丁目25番地8 T83-1162

子育て応援キャンペーン 好評につき締切延長!!



全国レベルの指導力!

日本水泳連盟よりジュニア育成の優秀校の指定を受けています。胆振・日高管内でこごだけ!

JSSがお手伝い! 習って安心!

低年齢から始めることで将来差がつかず、JSSで習わせる!

子供のコース 入会金無料! 指定水着+ゴーグルをプレゼント!
※他、ペーコース、選手コース、大人のコース、ヨガ教室は月会費半額の特典あり。
詳細など詳しくはお電話にてお問い合わせ下さい。

日本水泳連盟優秀校

JSS登別スイミングスクール

登別市若草町1丁目4番地6 TEL(0143)86-6800

しんた21からのお知らせ

健康相談 診査

診査・相談名	月日	対象	内容	持ち物
4カ月児健康診査	7月22日(木)	2月16日～3月15日生まれのお子さん	診察、身体計測、栄養相談、育児相談	母子健康手帳、バスタオル、替えオムツ
8カ月児健康相談	7月28日(水)	平成21年11月生まれのお子さん	身体計測、栄養相談、育児相談、遊びの紹介	母子健康手帳、バスタオル、替えオムツ
1歳6カ月児健康診査	7月14日(水)	平成20年12月生まれのお子さん	診察、歯科検診、身体計測、栄養相談、歯科相談、育児相談、フッ素塗布(希望者800円)	母子健康手帳、お子さんの歯ブラシ
3歳児健康診査	7月1日(木)	平成19年6月生まれのお子さん	診察、歯科検診、尿検査、身体計測、栄養相談、歯科相談、育児相談	母子健康手帳、お子さんの歯ブラシ
乳幼児健康相談	7月28日(水)	育児相談を希望する方	発育・発達・育児などの相談、栄養相談	—

※4カ月児健康診査、8カ月児健康相談、1歳6カ月児健康診査、3歳児健康診査の時間は、対象となる家庭に通知します。
 なお、乳幼児健康相談は、事前に電話でお申し込みください。

歯周病検診(さわやか検診)を受けましょう

40代以上の8割以上の方は歯周病であるといわれています。歯周病検診を受けてお口の健康を保ちましょう。

- ▶期間 6月～8月
- ▶場所 市内の歯科医院
- ▶対象 平成23年3月31日までに満40歳、50歳、60歳、70歳になる方で、歯科通院中でない方
- ▶内容 歯のぐらつきや歯ぐきの状態チェックなどの口腔内診察、ブラッシングアドバイス
- ▶料金 1,300円

※通常受診すると、4,000円程度掛かります。

- ▶申し込み 8月6日(金)までに健康推進グループ
- ※受け付け後、受診案内を送付します。ご自分で希望する歯科医院と検診日を決め、実施期間内に受診してください。

エキノコックス症 血清検査を行います

市は、エキノコックス症の早期発見のため、血清検査を行います。

- ▶日時 6月21日(月) 18時～18時15分受け付け
- ▶場所 しんた21
- ▶対象 市内居住の小学3年生以上で初めての方、または前回の検診から5年以上経過した方
- ▶受診料 無料
- ▶申し込み 6月16日(水)までに電話で健康推進グループ



申し込み・問い合わせ
 健康推進グループ(しんた21内) ☎0100



電気の110番!!

電気に関するお悩み解決します!

出張費は無料です! まずはお電話を!

エコな暮らしのご提案! 「ecoセレクト館」へお気軽にお越しください!!

特定建設業(電気工事業) / 電気設備工事・通信設備工事・防災設備工事 設計・施工

株式会社 耕電設

KŌ DENSETSU 本社/室蘭市中島町4丁目17番33号 TEL.0143-43-2332
 ショールーム/登別市若草町4丁目1番地5 ecoセレクト館

http://www.ko-den.com 耕電設 検索

フリーダイヤル **0120-51-0086**



循環型社会の 実現にむけて

株式会社
R&D アール・アンド・イー

登録事業所 / 登別市 富浦町 2 2 3 - 1 TEL(0143) 80-2233 FAX(0143) 80-2232
 札幌事業所 / 北広島市 大曲工業団地 4 - 4 - 1 TEL(011) 370-3232 FAX(011) 370-3233

産業廃棄物処分業許可番号 00140098348(北海道) 産業廃棄物収集運搬業許可番号 05100098348(札幌)
 産業廃棄物収集運搬業許可番号 00110098348(北海道) 一般建設業・橋・土木工事

Homepage <http://www.rande.co.jp/> E-mail kankyo@rande.co.jp

『一日行政相談』を偶数月に開催しています

国や特殊法人（公団・事業団・銀行・公庫）、北海道、市の業務に関する苦情や意見、要望をお持ちの方はお気軽にご相談ください。

相談は無料で、秘密は固く守られます。

▼日時 6月15日(火) 10時～12時

▼場所 登別郵便局（JR幌別駅西口前）

▼行政相談委員 前川博さん、垣内登紀子さん

▼問い合わせ 情報推進G (☎6586)

『登別市福祉のまちづくり条例策定委員会』を募集します

市は、福祉のまちづくり条例を策定するにあたり、市民の皆さんの意見を反映させるため、委員を募集します。

▼応募資格 市内居住の20歳以上の方

▼募集人数 3人

▼応募方法 6月15日(火)までに市役所、各支所に備え付けの応募用紙に必要事項を記入の上、持参、郵送、ファクスまたはEメールで申し込みください

※応募用紙は、市のホームページか

らもダウンロードできます。

▼選考方法 提出された応募理由を基に選考します

※報酬はお支払いしません。

▼申し込み 社会福祉G (〒059-1870-1中央町6丁目11・☎1911・FAX1108・Eメールwelfare@city.noboribetsu.lg.jp)

みどりの講習会

炭と植物—いやしの空間—を開催します

実技を交えながらの講習会です。お気軽にお申し込みください。



▼日時 6月11日(金) 10時～11時30分

▼場所 市民会館

▼講師 尾野さん、菊地さん（ボランティアグループ『花くらぶ』）

▼定員 30人（申込順）

▼参加料 1千円

▼申し込み 6月3日(木)から電話で都市計画・公園G (☎4115)

平成22年度危険物取扱者保安講習を行います

▼月日 6月30日(水)～7月2日(金)のいずれか

▼場所 室蘭市消防総合庁舎防災研

修ホール（室蘭市東町2丁目）

▼申込方法 受講希望日の10日前までに消防本部または各支署に備え付けの申請書に必要事項を記入の上、提出してください

▼問い合わせ 消防本部総務G (☎9611)

指定給水装置工事事業者 排水設備工事指定店の指定と変更のお知らせ

◎指定給水装置工事事業者

●商号変更

旧 小川設備工業(株)
新 小川工業(株)

◎排水設備工事指定店

●指定 大谷産業(株) (苫小牧市新明町1丁目1-8・☎0144-2166)

●商号変更

旧 小川設備工業(株)
新 小川工業(株)

▼問い合わせ 水道G (☎5510)、下水道G (☎9052)

増え続ける児童虐待

子どもの声は届いていますか？

子どもは親の所有物ではありません。

児童虐待は『子どもの人権を侵害する行為』です。

親が『しつけ』と名づけていても子ども自身が苦痛を感じる行為は虐待です。

虐待は子どもの体だけでなく、心に深い傷を残します。

子どもを虐待から救うことは、何よりも優先されなければなりません。

◎次のような場合は、虐待の疑いがあります

- 子どもの泣き声や悲鳴、叫び声が頻繁に聞こえてくる。
- 体にあざや傷あとがある。
- 衣服が汚れ、体が不潔な状態で

ある。

- いつもおなかをすかせている。
- 昼間・夜間に一人で外にいることが多い。
- 乳幼児を家に残したままたびたび外出する。

「もしかして虐待では」と思ったらすぐに連絡をしてください。あなたの勇気で子どもが救われるのです。

※連絡した方が特定されないよう秘密は守られます。

▼連絡先 子ども虐待相談室 (☎6677)、休日・夜間は (☎2111)、室蘭児童相談所 (☎4152)、緊急を要する場合は連絡先『110番通報』または最寄りの警察署

「▼申し込み」「▼問い合わせ」中の「G」は「グループ」の略です

クリンクルセンターからのお知らせ

ご注意を！ハチが活動する季節です

市は、一般住居のハチの巣の駆除を行っています。

◎巣を発見したときは

- 巣の付近はなるべく避けて通りましょう
- 巣に石を投げたり、大きな音を立てることなどはやめましょう
- 軒下などへのハチの出入りを確認したときは、早めに連絡しましょう



◎巣の駆除（取り除き）ができない場合があります

- 高い場所（5m以上）にあるとき
- 家屋内で構造上巣が見えないとき

※事業所や作業現場、山にある巣は駆除しません。

『指定ごみ袋等取扱店』の指定

- ▶取扱店 生活協同組合コープさっぽろのぼりべつ東店（登別東町）
- ▶指定日 4月14日(水)

問い合わせ
環境対策グループ
(クリンクルセンター内 ☎ 2958)

7月の粗大ごみ収集

▶申し込み (有)登和清掃 (☎ 0200)

※申込期間（土・日曜日、祝日を除く）の9時～17時に電話でお申し込みください。

※電話番号のおかけ間違いのないように、十分注意してください。

地区名	収集日	申込期間
若山町	7月5日(月)～7月10日(土)	6月21日(月)～7月2日(金)
登別東町	7月12日(月)～7月17日(土)	6月28日(月)～7月9日(金)
鷺別町4～6丁目	7月19日(月)～7月24日(土)	7月5日(月)～7月16日(金)
新川町	7月26日(月)～7月31日(土)	7月12日(月)～7月23日(金)

※粗大ごみの収集は、電話で受け付けています。

※粗大ごみは、1品ごとにごみ処理券（1枚160円）を張って出してください（1回につき5品まで）。

※粗大ごみの収集日は、『家庭ごみ収集カレンダー』にも掲載しています。また、今後の『広報のぼりべつ』でもお知らせします。

6月1日から7日は『水道週間』です

～今年のスローガンは『水道に寄せる信頼飲む安心』～

健康を守り、生活を豊かにはぐくむ水道は1日も休むことなく活動を続けています。この衛生的に安全な水を豊富に送り出す水道を考え、理解と関心を高め、水道の健全な発展をはかるため設けられた全国規模で行うイベントが『水道週間』です。市は、この『水道週間』に合わせて次の行事を行います。

水道パッキンの無料取り換え

登別管工事業協同組合の協力により、水道パッキンの無料取り換えを6月14日(月)と15日(火)に行います。希望者は、6月7日(月)までに電話で水道グループ(☎ 5501)にお申し込みください。ただし、給水栓(蛇口)の種類が湯水混合水栓の場合は有料となりますので、お申し込み時にご確認ください。なお、取り換え日の時間の指定は出来ませんのでご了承ください。



▲単水栓
無料取り替えの対象となる蛇口

▼湯水混合栓
有料取り替えとなる蛇口



※水道週間の行事は、このほか登別管工事業協同組合と共同で『来馬川上流の河川敷等の清掃』を予定しています。

問い合わせ 水道グループ (☎ 5501)

一日かろやか教室に
参加しませんか

無理なく体を動かしてみませんか。

▼日時 6月30日(水) 10時～12時

▼場所 婦人センター

▼対象 市内居住の65歳以上の方で、軽い運動ができる方

▼内容 転倒予防や脳活性化などに効果的な『かろやか体操』・お口の健康についてのお話

▼定員 30人(申込順)

▼参加料 無料

▼持ち物 動きやすい服装と靴、タオル、飲み物(水分補給のため)、かろやか手帳(お持ちの方のみ)

▼申し込み 6月7日(月)より電話で
高齢・介護G (☎5720)
※次回は8月の予定です。



市制施行40周年記念
登別環境デー・クリーン作戦
～登別市連合町内会主催～

『のぼりべつ』を清潔で快適なま
ちにするため、環境デー・クリーン
作戦を行います。

▼日時 6月20日(日) 8時～9時

(小雨決行、雨天時は6月27日(日)
に延期)

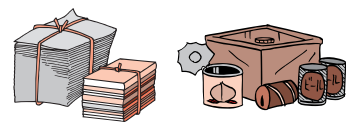
▼分別方法 燃やせるごみ、燃やせ
ないごみ

※ペットボトルは燃やせるごみ、瓶
と缶は燃やせないごみ
に分別してください。

▼収集方法 当日は、ポ
ランテアごみ袋に入
れた『燃やせないごみ』
のみ収集します。9時
までにごみステーション
へ出してください

※燃やせるごみは各地区
の収集日に 出してください。

▼問い合わせ 市連合町内会事務局
(市民サービスG内 ☎213
9)



電波はルールを守って
正しく使いましょう

6月1日～10日は電波利用環境保
護周知啓発強化期間です。

電波は、生活に欠かせない物です。
近年、不法無線が、重要無線通信
やテレビ放送を妨害するなどの社会
的な問題を発生させています。

暮らしを支える電波はルールを守
って正しく使いましょう。

▼問い合わせ 北海道総合通信局

●不法無線局、混信、妨害、電波の
安全性について (☎011-737-00
99)

●テレビ、ラジオの受信障害につい
て (☎011-737-0033)

●電話、インターネットに関する相
談 (☎011-709-3956)

●電波利用料について (☎011-709-
6000)

●そのほかの行政相談 (☎011-709-
3550)

※受付時間は8時30分～12時、13時
～17時(土・日曜日、祝日を除く)。

国家公務員採用Ⅲ種(税務)
試験受験者募集

▼受験資格 平成元年4月2日～平
成5年4月1日生まれの方

▼試験内容 高校卒業程度

▼第一次試験実施日 9月5日(日)

※申し込み方法など詳しくはお問
い合わせください。

▼問い合わせ 室蘭税務署総務課
(☎24151)

写真展『あの頃の登別』
を開催します

～登別の古い写真を募集します～

市史編さんで収集された写真で昔
の登別市をのぞいてみませんか。
また9月に予定している巡回展で
展示する古い登別の写真も募集しま
すので、ご協力をお願いします。

▼日時 6月15日(火)～30日(水)
(21日(月)・28日(月)を除く) 10時～
17時

▼場所 カント・レラ

▼問い合わせ 社会教育G
(☎1129)

時代が変わっても、
あたたかさはかわらない。

第一清本館

ご予約・お問合せは

☎(0143)84-2111 http://www.takimotokan.co.jp
登別市登別温泉町5番地 info@takimotokan.co.jp

四季折々 海鮮満載 美味万来
浜小屋 らんぼっけ

★地場産品「登別ブランド」に認定されました★

「らんぼっけのたらこ」

大好評! 化磁箱入り ハック詰め 地方発送OK!

・紅鮭・イクラ・イカー一夜干し
・干しガレイ・鮭とばソフト
・開きホッケ・その他海産品

有限会社 武澤水産 本社/登別市富浦町1丁目24の7
TEL 83-3466 FAX 83-3757 ■水曜日定休

市立図書館からのお知らせ

雑誌のバックナンバーを差し上げます

- ▶期間 6月10日(木)～23日(水)
- ▶時間 10時～18時(木曜日は10時～19時30分)
- ▶雑誌 おしゃれ工房、きょうの料理、きょうの健康、趣味の園芸、文芸春秋、婦人公論、サライなど

6月上旬～7月上旬の市立図書館行事

日時	行事の内容	場所	対象	備考
6月9日(木) 10時30分	おはなしくれよん『わらべうたと絵本の読み聞かせ』	市立図書館	乳幼児	-
6月10日(木) 10時15分～11時55分	本とあそぼう『全国訪問おはなし隊』	白菊幼稚園	幼児から	-
6月12日(土) 10時30分、13時30分	DVD上映会	市立図書館	幼児小学生	-
6月19日(土) 10時30分	父の日プレゼント工作『ダンボールでルーブタイづくり』		年長児小学生	6月10日(木)までに申し込み定員15人
6月23日(水) 10時30分	おはなしくれよん『わらべうたと絵本の読み聞かせ』		乳幼児	-
6月24日(木)～7月7日(水) 10時～18時	第13回図書館を使った“調べる”学習賞コンクール複製作品の展示		市民	-
6月26日(土) 13時30分	おはなしほけっと『お父さんの読み聞かせ』		幼児小学生	-
7月3日(土) 10時30分	七夕工作『紙コップでキャラクターのちょうちんづくり』		年長児小学生	6月24日(木)までに申し込み定員15人
7月3日(土) 13時30分	おじさんズの読み聞かせ『絵本と紙芝居の読み聞かせ』		幼児からお年寄りまで	-
▶参加料 無料 ※幼児は、保護者同伴とします。				

毎週木曜日は19時30分まで開館します。

申し込み・問い合わせ 市立図書館 (☎04324)
ホームページ <http://library.city.noboribetsu.lg.jp>(携帯電話からはこのアドレスの末尾に/m/)

三市合同女性国内派遣研修の参加者を募集します

- ▼日時 8月26日(木)～29日(日)
- ※事前・事後研修があります。
- ▼派遣先 東京都、埼玉県
- ▼対象 長期研修に耐えられる心身ともに健康な女性で、今後も社会教育関係団体などで活動できる方
- ▼研修内容 男女共同参画学習への参加と施設見学など
- ▼定員 3人
- ▼参加料 3万円
- ▼選考方法 書類審査・面接
- ▼申込方法 6月30日(水)までに、社会教育グループに備え付けの申込

書に履歴書を添付して提出してください

問い合わせ 社会教育G

(☎1129)

カント・レラ縄文文化体験

『自分で火を起こしてみよう!』

縄文時代の方法で火を起こし、その火を使って食べ物焼いて食べます。

▼日時 6月26日(土) 10時～12時

▼場所 カント・レラ

▼定員 20人(申込順)

▼参加料 100円

▼申し込み カント・レラ

(☎2069)

郷土資料館体験学習

ささ舟あそびとそーめん流し

▼日時 7月10日(土) 10時～12時

▼場所 郷土資料館

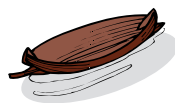
▼定員 50人(申込順)

▼参加料 50円

※高校生以上は入館料190円が掛かります。

▼申し込み 6月16日(水)より電話で

郷土資料館 (☎1339)



FOMA らくらくホン6

泥がついても洗い流せるから安心。らくらくホン初の防水ケータイ。また、いつものテレビ番組が楽しめるワンセグ対応。

新規・取替は是非当店へ!!

毎月の料金が高いとお悩みの方プラン診断を随時行っています。お気軽にご来店下さい。

docomo

ドコモショップ登別新生店 ☎82-2600

登別市新生町1丁目18番地1 ジェル1階 10:00～19:00

在庫がリアルタイムでわかるホームページ!

<http://www.nissho-auto.co.jp>
E-mail info@nissho-auto.co.jp

■新車・中古車販売 ■車検・整備・板金
■キャンピングカー販売 ■自動車用品 ■保険代理店

カーライフサポーター

NISSHO AUTO

(有)日昇自動車

登別市大和町2丁目37-7
TEL(0143)81-2626 FAX 85-8818
●営業時間/9:00～19:00(平日)・9:00～17:00(日・祝日)
●定休日/第2土曜・全体

登別市大和町2丁目37-7
TEL(0143)85-5278 FAX 85-8818

**リウマチ患者が利用できる
社会福祉制度の講演&
相談会を開催します**

〔財〕日本リウマチ友の会北海道支部主催
リウマチ患者の方はもちろん、家族の方や一般の方もご参加ください。
▼日時 6月20日(日) 13時～15時30分
▼場所 ホテル平安
▼参加料 無料
▼講師 高田いづみさん(財北海道難病連相談室長)、加福保子さん(障害年金サポート社労士の会代表)

▼問い合わせ 新堀さん(☎011-563-17211)、大津さん(☎011-584-4200)

6月は『不正改造車排除強化月間』です

国土交通省は、国民の安全、安心を確実に確保していくため、平成22年においても、関係省庁、自動車関係団体と協力して、『不正改造車を排除する運動』を全国的に展開しています。特に6月は『不正改造車排除強化月間』として取り組むこととしています。

皆さんもぜひ、この機会に不正改造の防止についての理解を深めていただき、その排除にご協力ください。
▼問い合わせ 北海道運輸局室蘭運

輸支局(☎43013)

**食について一緒に考えてみませんか
登別市食生活改善推進員
養成講座を開催します**

食生活改善推進員とは、地域の方がたに健康づくりのための望ましい食生活を広めていただくボランティアです。

月日	内容
6月29日(火)	これからの健康づくり 健康と栄養・食生活 バランスの取れた食生活
7月6日(火)	生活習慣病を考えた食生活、調理実習① 食品衛生と健全な生活環境
7月13日(火)	食品成分表の使い方 食生活プランと食事のバランス 身体活動・運動(実技)
7月21日(火)	成人・高齢期の食育、調理実習② 生活習慣病とその予防
8月3日(火)	乳幼児～青年期の食育、調理実習③ 食生活推進員の地区組織活動

▼時間 10時～15時
▼場所 しんた21
▼対象 市内居住の方
▼定員 20人
▼参加料 2千円(テキスト・材料費)
※講座終了後は、登別市食生活改善推進員として活動をお願いします。

▼申し込み 6月22日(火)までに健康推進G(しんた21内・☎50100)

**初心者大歓迎!
男性のための料理教室に
参加しませんか**

〔登別市食生活改善推進員協議会主催〕
▼日時 6月15日(火) 10時～12時30分
▼場所 しんた21
▼対象 男性の方(年齢は問いません)

▼定員 20人(申込順)
▼持ち物 エプロン・三角きん
▼参加料 600円
▼料理名 ホイコーロー(野菜と肉の炒め物)・具だくさんの味噌汁ほか
▼申し込み 6月11日(金)までに渡辺さん(☎862755)

**『歯みがきで元気 長生き ステキだね!』
歯の衛生週間事業のお知らせ**

〔室蘭歯科医師会主催〕

日時	内容
6月5日(土) 12時～15時	図画、ポスターの展示、良い歯のコンクール最終審査表彰式
6月6日(日) 10時～16時	お口の健康チェック(歯科ドック)、 口腔清掃指導、 無料フッ化物塗布、 歯科相談、栄養相談、 歯科技工物展示、 口腔ケアグッズの展示

▼場所 室蘭市市民会館(室蘭市輪西町)
▼入場料 無料
▼問い合わせ 室蘭歯科医師会(☎433522)

医療講演会を開催します

〔財〕北海道難病連室蘭支部主催

▼日時 7月4日(日) 13時～15時
▼場所 室蘭市障害者福祉総合センター(室蘭市東町)
▼内容 『慢性閉塞性肺疾患(COPD)について』
▼講師 佐原伸さん(さはら呼吸器内科クリニック院長)
▼問い合わせ 永末さん(☎453987)

**ダイエット教室に
参加しませんか**

ダイエットの必要な方はもちろん、興味のある方もどうぞ。

▼日時 6月9日(水) 15時～16時
▼場所 登別厚生年金病院
▼内容 『運動について』、『食事療法について』

※当日直接会場へお越しください。

▼問い合わせ 登別厚生年金病院栄養部(☎803235)



「申し込み」「問い合わせ」中の「G」は「グループ」の略です

シルバー人材センターの
業務時間が変わりました

▼業務時間 8時30分～17時
▼問い合わせ 登別市シルバー人材センター (☎ 0880880)

室蘭工業大学公開講座に
参加しませんか

▼日時 7月3日(土)・10日(土)・17日(土)
13時30分～17時30分

▼場所 室蘭工業大学

▼対象 高校生以上の方

▼内容 『感性(香・言葉・音・光)とスポーツマッサージによるリラクゼーションの効用』

▼定員 12人

▼参加料 1千円(教材費含む)

▼申込方法 6月15日(火)までに室蘭工業大学地域連携推進課へ付け、または同大学ホームページ掲載の申込書によりお申し込みください
▼問い合わせ 室蘭工業大学地域連携推進課 (☎ 465023)

スポーツコミュニティの
のぼりべつクラブ

『おにスポ』からのお知らせ

◎春の親子登山『お花のオロフレ山』

▼日時 6月26日(土) 9時～

▼集合場所 オロフレ峠駐車場

▼参加料 500円(保険料含む)

いざな 鬼火が誘う地獄の谷

地獄の谷の鬼花火

鬼花火伝説の語り継がれる地獄谷にすむ『湯鬼神』たちが、人々の幸せを願い、噴火のごとく迫力たっぶりの手筒花火を夜空に放ちます。

▶日時 6月3日(木)～8月13日(金)の毎週木・金曜日 20時30分～
▶場所 地獄谷展望台
▶駐車場 地獄谷駐車場(19時以降無料)
※天候などにより中止する場合があります。



6月1日(火)
オープニング
2010 OPENING特別開催

鬼火の路 ～幻想と神秘の谷～

揺らめく明かりに照らされた『鬼火の路』が、皆さんを地獄谷へと誘います。

▶日時 6月1日(火)～11月30日(火) 19時30分～22時
▶場所 地獄谷入口、地獄谷展望台、遊歩道



問い合わせ
登別観光協会 (☎ 843311)

▼持ち物 登山に適した服装、雨具、軍手、飲料水など
▼申し込み 藤木さん (☎ 5897)

◎市民体力測定会

▼日時 6月29日(火) 親子18時～、個人(20歳以上) 19時～

▼場所 総合体育館

▼参加料 100円(保険料込み)

▼定員 各50人(申込順)

▼持ち物 上靴、運動ができる服装

▼申込方法 6月25日(金)までに磯田さん (☎ 7444)、またはホームページから申し込みください

▼問い合わせ 磯田さん (☎ 0901952911765)

6月の歯科救急医療

日時	診療所名	住所・電話番号
6月6日(日) 9時～11時	谷口歯科	室蘭市本町2丁目6-8 ☎ 0680
	田中デンタルクリニック	登別市中央町1丁目3-13 ☎ 2472
6月13日(日) 9時～11時	高砂歯科医院	室蘭市高砂町5丁目31-12 ☎ 8622
	本田歯科医院	伊達市舟岡町350-7 ☎ 0142 21641
6月20日(日) 9時～11時	由川歯科医院	室蘭市中島町3丁目15-1 ☎ 43377
6月27日(日) 9時～11時	J.FUKUDA DENTAL CLINIC	室蘭市中島町1丁目8-5 ☎ 47755
問い合わせ	室蘭歯科医師会 (☎ 433522)	

FMびゅー(84・2メガヘルツ)で市内のイベント情報やまちのトピックスを放送しています

▼放送時間 毎週月曜日 7時57分、17時29分ごろ
▼問い合わせ 情報推進G (☎6586)

教育臨床カウンセラーのお話を聞く会を開催します

〜おはなしりぼん5周年記念〜
▼日時 7月3日(土) 10時〜12時
▼場所 鷺別公民館
▼テーマ 『心豊かな子育てを!』
▼講師 小塚志津子さん
▼問い合わせ 松平さん (☎862334)

第14回のぼりべつ豊水まつり2010の参加団体などを募集します

◎開幕宣言をしてくれる『ちびっ子』
▼日時 7月17日(土) 12時55分
▼対象 小学1年生
▼定員 4人
▼申し込み 7月10日(土)までに山本さん (☎3102)

◎大群舞『豊水トントン』参加団体
▼日時 7月17日(土) 18時
▼賞金 優勝5万円、準優勝2万円
▼申し込み 7月10日(土)までに山本さん (☎3102)

※踊りの講習を6月23日(水)18時に市

民会館で行います(参加無料)。◎全日本パン食い競争

優勝者には賞金もあります。
▼日時 7月18日(日) 12時30分
▼申し込み 当日12時までに直接特設ステージまで
▼問い合わせ 山本さん (☎3102)

登別市制40周年・登別市文化協会45周年・登別華道連盟45周年記念いけばな展を開催します

▼日時 7月3日(土)・4日(日) 10時〜17時
▼場所 ホテル平安
▼問い合わせ 藤川さん (☎6741)

第26回琴城流大正琴室蘭・登別合同演奏会を開催します

▼日時 7月3日(土) 12時30分開場13時開演
▼場所 ホテルセピアス(室蘭市入江町)
▼入場料 無料
▼問い合わせ 岡田さん (☎1830)

シニアネットいぶりからのお知らせ

◎パソコンで遊ぼう2010のv o o 1を開催します

▼日時 6月12日(土) 10時〜15時
▼場所 胆振地方男女平等参画センター(室蘭市東町4丁目)

▼内容 画像編集コーナー、ゲームコーナー、キッズコーナーなど
▼参加料 無料
▼問い合わせ 工藤さん (☎5051)

◎パソコン教室を毎月開催しています

日時	内容	参加料
第1水曜日 13時〜16時	『パソコンの基礎』パソコンの基礎知識、ウィンドウズの操作、ファイルとフォルダほか	3,000円
第2水曜日 13時〜16時	『ワードの基礎』ワードの基本操作、簡単な文書作成、保存の方法、印刷の方法ほか	
第3水曜日 13時〜16時	『インターネットの基礎』インターネットの使い方、お気に入り、履歴の使い方ほか	
第4水曜日 13時〜16時	『電子メールの基礎』電子メールの送受信、アドレス帳の作成、迷惑メールほか	
第3日曜日 13時〜16時	『エクセルの基礎(全2回)』エクセルの基本操作、データの入力、編集、簡単な関数ほか	1,500円
第2火曜日 13時〜14時30分	『画像編集(全2回)』画像の取り込み、サイズ変更、画像の明るさ処理ほか	
第3火曜日 13時〜15時	『パソコン相談会』疑問や問題点が解決できるように一緒に考えます(申し込み不要)	

▼場所 地域情報センターP
▼定員 各6人(申込順)※パソコン相談会を除く各コースは、

別途テキスト代300円が掛かります。
▼申し込み 工藤さん (☎5051)

登別インクルシタルセンター七ツチャリティー音楽祭を開催します
〜音と人と自然の調和の会主催〜

▼日時 7月6日(火) 18時開場18時30分開演

▼場所 クリシタルセンター
▼出演 中山英二さん(ジャズベイスリスト)、長沼タツルさん(ギター)、ゲスト・白田路明さん(津軽三味線)

▼入場料 2千円(入場整理券を持参し、当日お支払いください)
※入場整理券は市役所、各支所、市民会館、クリシタルセンターで配布しています。
▼問い合わせ クリシタルセンター (☎2958)、こん・せんと企画 (☎0901621911019)

木彫サークル『彫多利会』の会員を募集しています

▼活動日 毎週水・金曜日、木・金曜日(交互)
▼活動場所 市民会館木工室
▼会費 月額700円(材料費・指導費含む)
▼問い合わせ 池畠さん (☎860834)

『申し込み』 『問い合わせ』 中の『G』は『グループ』の略です

『登別柔道スポーツ少年団』の会員を募集しています

- まずは、見学にお越しください。
- ▼練習日時 毎週火・木・土曜日 18時～20時
- ▼場所 登別大谷高校青樹館ほか
- ▼対象 5歳以上の方
- ▼会費 月額2千円
- ▼問い合わせ 田中さん (☎853449)

「ヘタでいい ヘタがいい」絵手紙入門教室を開催します

- ▼日時 毎月第3木曜日 10時～12時
- ▼場所 市民活動センター
- ▼定員 5人程度
- ▼参加料 1回1千円(材料費含む)
- ※道具などはあつせんします。
- ▼申し込み 17時～19時に古川さん (☎871675)

初心者バドミントン教室に参加しませんか

- ↳登別市バドミントン協会・文化・スポーツ振興財団共催
- ▼日時 7月6日～30日の毎週火・金曜日 18時30分～20時30分
- ▼場所 総合体育館
- ▼対象 市内居住または通勤する18歳以上の方

▼定員 20人(申込順)

- ▼参加料 2千円(保険料含む)
- ※7月6日に会場へ持参ください。
- ▼持ち物 ラケット、運動靴
- ▼申し込み 6月28日(月)までに総合体育館(☎855552)

春の市民登山会『湿原の花園巡り』に参加しませんか

- ↳登別山岳会主催
- ▼集合日時 6月20日(日) 5時
- ▼集合場所 岡志別の森運動公園
- ▼内容 横津岳から袴腰岳
- ▼定員 30人(申込順)
- ▼参加料 6千円(バス代・保険料入浴料を含む)
- ▼申し込み 6月10日(木)までに藤木さん(☎855897)

ふるさと再発見『地獄谷散策会』を開催します

- ↳(財)自然公園財団登別支部・観光ボランティアガイド会主催
- ▼日時 6月12日(土) 9時30分～12時(雨天中止)
- ▼集合場所 登別パークサービスセンター

- ※駐車場は地獄谷駐車場(参加者無料)をご利用ください。
- ▼内容 地獄谷周辺の自然学習と森林浴、大湯沼川天然足湯体験
- ▼定員 30人(申込順)
- ▼参加料 無料
- ▼持ち物 飲み物、雨具、タオル

▼申し込み 高野さん

(☎868400)

市制施行40周年記念 市民交流パークゴルフ大会を開催します

- ↳登別パークゴルフ協会主催
- ▼日時 6月27日(日) 8時30分
- ※受け付けは8時15分まで。
- ▼場所 岡志別の森運動公園
- ▼参加料 1千円
- ▼対象 市内居住または通勤・通学する18歳以上の方
- ▼定員 120人(申込順)
- ▼申込方法 6月20日(日)までに、岡志別の森運動公園に備え付けの申込用紙に必要事項を記入の上申し

▼問い合わせ 松田さん

(☎856275)

『コーラスフェスティバル32』に参加しませんか

- ↳登別合唱協会主催
- 11月13日(土)に『悪魔の飽食』と一緒に歌いませんか。
- ▼場所 登別公民館、市民会館、鉄南ふれあいセンター、若草つどいセンター
- ▼参加料 1千40円(楽譜代)と1千円(チケット2枚)
- ※詳しくはお問い合わせください。
- ▼申し込み 山本さん (☎865347)

日本工学院北海道専門学校便り 問い合わせ ☎880888

情報ネットワークコースができます！

来年度より、テクノロジー科情報ネットワークコースが新設されます。

家庭でもインターネットや電子メールなど、ネットワークを使用する時代になり、一層の情報セキュリティの確保が要求されるようになりました。情報通信ネットワークの工事・監督を行うためには国家資格が必要になります。

このコースでは、工事担任者(AI・DD総合種)と第1級陸上特殊無線技士の資格が在学中に取得できます。

情報通信で活躍するエンジニアの育成を目指す成長分野のコースです。

皆さんふるって体験入学にお越しください。



6月の体験入学・オープンキャンパス

- ▶日時 5日(土)・12日(土)・19日(土)・20日(日)・26日(土) 11時30分～15時30分
- ▶申し込み 入学広報室(☎0120-666-965)

文化・スポーツ振興財団からのお知らせ

市民ソフトボール大会

- ▶日時 6月27日(日) 9時
- ※受け付けは、8時40分まで。
- ▶場所 岡志別の森運動公園
- ▶対象 市内居住または通勤・通学する高校生以上の方12人以内(監督含む)で編成するチーム
- ▶募集数 12チーム(申込順)
- ▶参加料 5,000円
- ※1位から3位のチームには賞品を贈呈します。また、全員に参加賞を贈呈します。
- ▶申し込み 6月9日(水)~11日(金)に、総合体育館と文化・スポーツ振興財団に備え付けの申込書に、必要事項を記入(1チームごと)の上、参加料を添えて、文化・スポーツ振興財団

市民ゲートボール大会

- ▶日時 7月14日(水) 9時(雨天の場合は21日(水))
- ※受け付けは、8時40分より。
- ▶場所 若草中央公園
- ▶対象 市内居住または通勤する20歳以上の方5~7人(主将含む)で編成するチーム
- ▶参加料 無料
- ▶申込方法 6月14日(月)~7月2日(金)にゲートボール協会加盟者は各支部長を経由して事務局の戸谷さんへ、一般参加者は総合体育館に備え付けの申込書に必要事項を記入(1チームごと)の上、総合体育館
- ※傷害保険は、各チームで加入ください。

市民綱引き大会

- ▶日時 6月19日(土) 9時
- ※受け付けは、8時45分まで。
- ▶場所 総合体育館
- ▶種目 男子の部(6人の合計体重が450kg以下)
混合の部(1チーム6人で、男子4人以下で280kg以下、女子2人以上)
- ▶参加料 各部1,500円(当日持参)
- ▶申し込み 6月1日(火)~11日(金)に、総合体育館に備え付けの申込書に必要事項を記入(1チームごと)の上、総合体育館



筆ペン習字教室

- ▶日時 7月1日~8月12日(7月15日を除く)の毎週木曜日 10時~12時
- ▶場所 市民会館
- ▶対象 市内居住または通勤する方
- ▶講師 成田成峰さん(登別書道連盟会長)
- ▶内容 筆ペンを使った楷書行書・ひらがな・カタカナなど
- ▶定員 20人(申込順)
- ▶参加料 2,000円(材料費を含む)
- ▶持ち物 文鎮
- ▶申し込み 6月7日(月)~11日(金)に、文化・スポーツ振興財団



ビーズアクセサリー教室

- ▶日時 7月7日(水) 10時~12時
- ▶場所 市民会館
- ▶対象 市内居住または通勤する方
- ▶講師 鈴木麻紀さん(ジャパンビーズクラフト協会インストラクター)
- ▶内容 ネックレスやストラップを作ります
- ▶定員 10人(申込順)
- ▶参加料 1,500円~2,000円(材料費を含む)
- ▶申し込み 6月7日(月)~11日(金)に文化・スポーツ振興財団

申し込み

文化・スポーツ振興財団 (☎⁰¹¹⁴³ 1 1 1 6)
総合体育館 (☎⁰¹¹⁴³ 5 5 5 2)

速く! 安く! 美しく! TOTAL Printing

印刷に関するご相談は
お気軽に当社へ

BEST PRINTING
株式会社 日光印刷 登別支店

登別市常盤町3丁目30番地4 ☎(0143)81-3388. FAX(0143)47-2513

本社/室蘭市寿町2丁目3番1号 支店/札幌・伊達
☎(0143)(代)47-8308. FAX(0143)47-2513

不動産登記<相続・売買・贈与など>
債務整理<毎月返済すると生活費
が不足していませんか?>

—早期ご相談が解決へのみちです—

お問い合わせ先0143-81-2000

黒崎司法書士事務所

登別市千歳町1丁目5番地3

6月上旬～下旬のふおれすと鉱山のイベント

申し込み・
問い合わせ
(☎852569)

行事名	内容	日時	対象・定員・参加料	申し込み・備考
コーザン・ネイチャーガイド (KoNG)養成講座	①野鳥・AED・リスクマネジメント講座 ②動物講座、川のリスクマネジメント ※全講習を受講した方は認定されます。	① 6月5日(土) ② 7月4日(日) 10時～17時	18歳以上の方 15人(申込順) 初回2,000円 その後実費	各回前日までに電話 筆記用具、昼食持参
まるではじめて ⑧ウォーキング	①『今日は美体強化日』 ②『せせらぎウォーキング&ピクニック』 ③『デジタルウォーキング』	① 6月10日(木) ② 6月20日(日) ③ 7月6日(火) 10時～12時	18歳以上の方 10人(申込順) 500円	前日までに電話 飲み物、運動靴など持参
もりもり森子くらぶ 子ども：木登り 大人：羊毛クラフト	子どもは木登りに挑戦 大人は羊毛クラフト	6月12日(土) 11時30分～15時	5歳～小学2年生の 子どもとその保護者 子ども200円、 大人500円(材料費込)	6月2日(水)～9日(水)に電話 着替え、昼食、飲み物持参
森からつながる 環境保全講座Ⅲ	私たちの暮らしは環境につながる。 森にとっても人にとっても心地良い居場所を考えます	6月13日(日) 10時～15時	18歳以上の方 15人(申込順) 200円	前日までに電話 昼食持参
森のサロン 森のクッキング	親子でお外でクッキング おいしくできるかな?	6月15日(火) 10時～12時	未就学児とその保護者 300円	6月5日(土)～12日(土)に電話 エプロン、三角きん(ハンダナ)持参
ガイドウォーク	初夏の森の中をネイチャーガイドがゆっくりとご案内します	6月17日(木) 10時～12時	15人(申込順) 300円	前日までに電話 飲み物など持参
ながぐつレンジャー 水路パトロール	ふおれすと鉱山の大切な水が流れる水路をパトロールしよう!	6月19日(土) 10時～15時	小学生 200円	6月9日(水)～16日(水)に電話 着替え、軍手、昼食、飲み物持参
森のようちえん 森のいきものをさがしに行こう!	春から夏に向けて、森で元気に動いている生き物たちを探しに探しに行こう!	6月20日(日) 10時～14時	3歳～未就学児と その保護者 200円	6月10日(水)～17日(水)に電話
ふおれすと鉱山流里山づくり 初夏の森遊び&森の手入れ	緑色に染まった森でたくさん遊んだあとは、手入れをしてお返しをしましょう	6月26日(土) 10時～14時	30人(申込順) 大人200円、 子ども100円	前日までに電話 着替え、昼食、飲み物持参
こども自然博士講座①	1泊2日で川に住んでいる虫(水生昆虫)について学びます	6月26日(土)10時 ～27日(日)12時	小学4～中学3年生 15人(申込順) 2,800円	6月24日(木)までに電話
こうざん調査隊③	鉱山周辺の四季の自然をみんなで調査まとめます。 6月は初夏の牛舎奥林道	6月30日(水) 10時～15時	18歳以上の方 15人(申込順) 200円	前日までに電話 昼食、筆記用具、あれば図鑑、デジカメ持参

すべての活動に必要な持ち物：野外活動ができる服装、帽子、手袋、長靴、タオルなど

高嶋ちさ子 12人のヴァイオリニスト

～ミュージズたちの祭典～

- ▶日時 8月5日(木)
18時開場、18時30分開演
- ▶場所 市民会館大ホール
- ▶入場料(全席指定)
前売り券 3,500円・当日券 4,000円

※前売り券完売の場合、当日券はありません。
※未就学児は入場できません。
※当日は、公共交通機関によるご来場をお願いします。

6月15日(火)から入場券販売開始
入場券発売所
市民会館、鷺別公民館、市役所母子会売店、紀文堂書店、
アーニス、ぎんやレコード、エルム楽器室蘭店

問い合わせ
文化・スポーツ振興財団 (☎81116)



高嶋ちさ子(バイオリニスト)
年間100本以上のコンサートを開催し、全国各地で新たなクラシックファンを獲得している。
現在、演奏活動を中心としながらも、コンサートのプロデュース、テレビ・ラジオ番組の出演など、幅広く活動中。

リサイクルまつり10イン登別・白老を開催します

日時 7月4日(日) 10時～14時
場所 クリンクルセンター



イベント内容

- 1 フリーマーケット (雨天中止)
- 2 クリンクルスタンプラリー
(500人に、たい肥5%無料配布)
※持ち運び用の袋を持参ください。
- 3 ペットボトルつり大会
- 4 リサイクル工作教室 (ペットボトル風車)
- 5 登別ブランド推奨品展示即売
- 6 地球にやさしい住宅用太陽光発電システム展示
- 7 昔のあそび体験コーナー
- 8 花木の即売
- 9 繊維リサイクルコーナー

※回収は綿50%以上で洗濯済みのタオルケット・バスタオル・フェイスタオル・オシボリに限ります。これらは工業用ぞうきん(ウエス)として再利用します。

※出展者などの都合によりイベント内容を変更することがあります。

フリーマーケット出店者を募集します

- ▶日時 7月4日(日) 10時～14時 (雨天中止)
- ▶場所 クリンクルセンター駐車場
- ▶区画 A区画4.5m×5m (7区画)
B区画2.25m×5m (16区画)
- ▶対象 市内居住の個人またはグループ
※申込者が募集出店数を超える場合は抽選となります。
- ▶出店料 無料
- ▶申し込み 6月3日(木)～11日(金) (土・日曜日を除く)の9時～17時30分に電話でリサイクルまつり運営委員会

申し込み・問い合わせ
リサイクルまつり運営委員会
(クリンクルセンター内・
☎05 2958)

市民プール『らくあ』からのお知らせ

水中運動・ヨガ教室の参加者を募集します

◎水中運動教室(6月～)

- ▶定員 各教室30人(申込順)
- ▶参加料 各教室月額2,000円(月4回)
- ▶日時



火	水	木	金	土
元気アップ教室 10時30分～11時30分	アクアピクス教室 10時30分～11時30分	らくらくシェイプアップ教室(若干名) 10時30分～11時30分	元気アップ教室 10時30分～11時30分	—
アクアピクス教室 13時～14時	らくらくシェイプアップ教室 13時～14時	スイム&アクアピクス教室 13時～14時	リハビリ教室 13時～14時15分	—
水中ウォーキング教室 14時30分～15時30分	—	水中ウォーキング教室 14時30分～15時30分	—	—
—	スイムdeシェイプ教室 19時30分～20時30分	アクアピクス教室 19時30分～20時30分	アクアサーキット教室 19時30分～20時30分	アクアピクス教室 19時～20時

問い合わせ
市民プール『らくあ』
(☎05 5588)

◎ヨガ教室(6月～)

- ▶日時 水曜日教室 11時～12時、
金曜日教室 13時30分～14時30分、
金曜日教室(夜間) 19時～20時
- ▶定員 各教室若干名(申込順)
- ▶参加料 各教室月額2,500円

◎申し込み

市民プール『らくあ』受付で随時受け付けています
※電話申し込みはお受けしません。
※別途入館料が掛かります。
※各教室とも初回受講時に、別途スポーツ安全保険料1,600円が掛かります。



市制施行40周年記念

第1回『のぼりべつ元鬼まつり』を開催します

～のぼりべつ元鬼まつり実行委員会～

登別市の市制施行40周年という大きな節目を契機に、市内のまちづくり団体をはじめ、多くの市民が互いに連携した『(仮称)登別市民フェスティバル』の名称を募集していましたが、祭りの名称が『のぼりべつ元鬼まつり』に決定しました。

『のぼりべつ元鬼まつり』は、毎年実施する予定で、今年は7月31日(土)、8月1日(日)の2日間にわたり、市民会館を主な会場として開催します。

『のぼりべつ元鬼まつり』は、市内で活動している団体同士が連携する場を持つとともに、地域に貢献する市民活動を市民の方に紹介し、市民活動への理解や参加を呼びかけることで、みんながつながり、私たちの暮らす『のぼりべつ』がさらに住みよいまちになることを目的としています。

『のぼりべつ元鬼まつり』の実施にあたって、準備の段階から、団体や市民が互いに交流を深めることが大切ですので、祭りの企画・運営に参画いただける団体または個人の方を募集します。

※交通費や報酬は一切ありません。

○日時(変更の可能性あり)

7月31日(土) 11時～20時30分

8月1日(日) 10時～18時

○主な内容(変更の可能性あり)

◆大ホール 演奏や踊りの発表、市民みんなで市制施行40周年を祝うセレモニー、大太鼓演奏会

◆中ホールなど ボランティア体験ブース、昔遊び、市民活動の紹介コーナー、市制施行40周年記念パネル展

◆駐車場など 大盆踊り大会、特設足湯コーナー、鬼ごっこ大会、クリーンウォーク、屋台

◎第1回『のぼりべつ元鬼まつり』の参画団体・参画者を募集します

▶応募方法 団体名・代表者名(個人の方は氏名)、住所、年齢、電話番号、団体の主な活動内容、『のぼりべつ元鬼まつり』に参画して行いたいことを記入し、郵送またはファクスで市民活動センター『のぼりん』(緑町1-1-4・FAX ☎ 6 8 6 6)

問い合わせ

白田さん(☎ 090-3118-7395)

市民活動センター(☎ ☎ 6 8 6 6)

『のぼりん文化講座』に参加しませんか

～市民活動センター『のぼりん』事業～

申し込み・問い合わせ
市民活動センター『のぼりん』
(☎ ☎ 6 8 6 6)

市民活動センターでは、多くの方が気軽に市民活動に参加できるよう、登別市文化協会と連携し、市民活動センター『のぼりん』を会場に年間を通じてさまざまな入門講座『のぼりん文化講座』を行います。

これまでサークル活動をしたと思っていてもなかなかその機会がなかった方や、自分に合った活動

に出会うことができなかった方など、これから市民活動に参加したい方はぜひご参加ください。

この講座に参加した方でサークルをつくったり、今ある団体に参加するなど、皆さんの市民活動のお手伝いを市民活動センターで行います。

お気軽にご参加ください。

▶場所 市民活動センター『のぼりん』

講座名	内容	日時	講師	対象・定員・参加料	申込期限	持ち物
水彩画教室	美しくやさしい水彩画を描きます	6月7日(月) 10時～12時	ながた きよし 長田清さん (登別美術協会)	15人(申込順)	6月4日(金)	筆、パレット、 絵の具、画用紙
初心者書道教室	漢字(楷書・行書)を楽しく学びます	6月25日(金) 10時～12時	なりた せいほう 成田成峰さん (登別書道連盟)	15人(申込順)	6月21日(月)	筆、文鎮、下敷き、 墨汁、半紙
川柳教室	川柳を楽しみます	7月14日(水) 10時～12時	こばやし すすい 小林碧水さん (登別川柳社)	15人(申込順)	7月8日(木)	筆記用具
ゆったり楽しい子育て講座	パネルシアターや親子あそびを行います	7月16日(金) 10時30分～12時	みうら えつこ 三浦悦子さん、 たかもり かずる 高森和恵さん (登別子ども劇場)	就学前児童とその保護者 20組(申込順)	7月12日(月)	-
華道教室	夏花をいけます	7月25日(日) 10時30分～12時30分	ふじかわ りょうすけ 藤川理崇さんほか (登別華道連盟)	小学生以上 ※小学生は保護者同伴 30人(申込順) 2,000円(花器・ 剣山・花代)	7月16日(金)	ハサミ ※貸し出し可能

※申し込み期限を過ぎても参加できる場合がありますので、詳しくはお問い合わせください。

※8月以降もさまざまな『のぼりん文化講座』を開催する予定です。

ひびく

楽しかったこと、悲しかったこと、市への疑問や意見・要望などを情報推進グループへ電話やはがき、封書、ファクス、電子メールでお寄せください。なお、個人や団体への中傷、営利を目的としたお話しはご遠慮ください。

情報推進グループ

☎ 6586
FAX 851 108
Eメール: pr@city.noboribetsu.lg.jp

中央町 6-11

やめてください 子どもの前での マナー違反

先日、家族で食事に行ったときのことです。

休日ということもあり、お店はとても混雑していて、わたしたちはお店の入り口付近で席が空くのを待っていました。

すると、一台の車が身障者用の駐車スペースに止まるのが見えま

した。車を降りて店内に入ってきたのは幼稚園くらいのお子さん二人と、ご両親の家族連れ。わたしの目からは皆さんとても元気そうに見えました。

そのご家族が受け付けを済ませ、わたしたちの後ろへ並ぶと、お子さんがお母さんに向かって言いました。

足痛いふりしてなくちゃ
いけないんだよね！

わたしは耳を疑いました。

憶測に過ぎませんが、ご両親が

その子に冗談か何かで「ここは体の悪い人が車を止める場所だから、足が痛いふりをするんだよ」とでも言ったのでしょうか。

お母さんは、笑ってごまかしてらっしゃいましたが、その場にいた皆さんの空気が凍りついていました。

身障者用の駐車スペースに健全者が駐車をしてはいけない、という法律はないそうです。

しかし、体に障がいのある方が来たときのために、空けておくのがマナーというものではないでしょうか。

ましてや、親が子どもの前で平然とマナーを違反し、たとえ冗談でも、子どもをそれに加担させるなんて：同じ親として本当に許せません。

小さなお子さんを持つお父さんお母さんには、子どもは親の背中を見て育つということを、再認識していただきたいと思います。

(富岸町 主婦)



不用品ダイヤル市

お申し込み・お問い合わせは
登別消費者協会 (☎ 85 8 3 0 7)

火～金曜日 (祝日を除く) 10:00～16:00

※お申し込みは、市内に居住する方が対象で、登録期間は6カ月です。
※継続希望の場合は、再度お申し込みください。
※宝飾品は受け付けしません。

ゆずります (売ります)

- スタッドレスタイヤ・アルミホイール付き (180×70R)
- パソコンディスプレイ
- 電気オルガン
- ランドセル (白・赤色)
- 電気敷毛布
- 電子オルガン
- 五月人形
- 亀の置物
- ワニのはく製
- 学習机 (いす付き)
- スケート (ホッケー用26インチ)
- 碁盤一式
- 昆虫ケース 2個
- 百科辞典 (全13巻)
- 室内犬ケージ (木製)
- ベビーベッド
- 加湿器
- 電気こたつ一式
- ジャングルジム (室内用)
- テーブル
- アウトドア用テーブル・いす
- 電動ウオーキングマシン
- ストーブ (煙突無し)
- 大人用自転車
- 屋外用ブランコ
- ワープロ
- ピアノ

ゆずってください (買います)

- ドレッサー
- 硬式バット
- 電動ミシン
- パークゴルフセット (男女用)
- 除雪機 (ガソリン用)
- 除湿器
- バイオリン一式
- カラオケセット
- 歩くスキー用のストック・靴 (24インチ)
- 木製火鉢
- もちつき器 (みそ羽根付き)
- まきストーブ
- まき割りまさかり
- 大型テレビ (30インチ)
- 空気清浄機
- 食器棚
- 電気チェーンソー
- 電子ピアノ
- 住宅地図帳 (室蘭登別地区)
- マージャン卓 (マット付き)
- 氷けずり (鉄製、大型)
- 植物・動物・天体図鑑セット (幼児向け)

ほん

今月の新着図書

市立図書館 ☎ 4324

1Q84 BOOK 3



村上 春樹 著
そこは、世界にただひとつの完結した場所だった。どこまでも孤立しながら、孤独に染まることのない場所だった…。待望の書き下ろし長編小説、第3弾。



半藤 一利 著
山本五十六から聖徳太子、坂本龍馬まで、日本史の一場面を訪ね、ユーモアたっぷりに解説。歴史探偵・半藤一利ならではの、「遊びの精神」に満ちた、クスッと笑えてためになる歴史こぼれ話60本。

このほかに新しく入った本

- ◇ピアトリクス・ポターが残した風景 辻丸 純 著
- ◇長崎 旧浦上天主堂1945-58 高原 至 著
- ◇奇跡の団地 阿佐ヶ谷住宅 三浦 展 著
- ◇クラスでケータイ持っていないの僕だけなんだけど 高橋 章子 著
- ◇アホの壁 筒井 康隆 著
- ◇赤い森 折原 一 著
- ◇存在の美しい哀しみ 小池真理子 著
- ◇オーティンの鴉 福田 和代 著

※図書館では、毎月購入している本の全リストを差し上げています。ご利用ください。

地域だより

市連合町内会のいきいき実践活動を紹介

登別市連合町内会事務局

市民サービスグループ内

☎2139、FAX1108

ポイ捨てのない美しいまちを目指して 春季のぼりべつクリーン作戦

4月18日(日)に『春のクリーン作戦』が実施され、多くの市民が早朝から環境美化活動に汗を流し、空き缶やペットボトル、紙くず、タバコの吸い殻などのごみと放置自転車97台を回収しました。
日ごろからの清掃活動により、ポイ捨てや不法投棄の無い美しい町並みが保たれることを願っています。



ご協力ありがとうございます

ロマンスカーの海老名市停車を求める署名活動



神奈川県海老名市は、当市の姉妹都市の宮城県白石市と姉妹都市を提携しており、白石市を中心としたスポーツなどの交流が進められています。
このたび、海老名市から『小田急ロマンスカーの海老名市停車を求める署名』の協力要請が当市にあり、友好交流の一環として、連合町内会で署名を募ったところ73町内会から7千120人分の署名が集まりました。
集まった署名は、4月16日に連合町内会から『登別・白石姉妹都市推進協議会』の日野安信会長へ引き継ぎ、23日に内野優海老名市長へ手渡されました。
内野市長は、市民の皆さんのご厚意に大変感謝していました。

地域住民の活動が事故防止の力 新入学児童を交通事故から守る



『安心で安全なまちづくり』の一環として『新入学児童を交通事故から守る日』の運動を市や交通安全協会と連携して実施しています。
各町内会では通学時間に交差点や横断歩道、見通しの悪い場所や交通量が多い場所で、『見守り』や朝の『声かけ』をしたり、交通安全旗を沿道に掲げたりするなどして、交通事故の防止に取り組んでいます。

湯けむりをかたどった花壇で歓迎 沿道を花いっぱい



道央自動車道登別東インターチェンジ出入口付近の赤鬼歓迎塔の花壇に、市職員と連合町内会の『花いっぱい推進員』18人が、黄色のビオラの苗1千株を使い、湯けむりのマークをかたどりました。
夏にはインパチエンスを植えるなど、季節の花で訪れた観光客を歓迎し、ドライバーの心を和ませています。

第4回議会フォーラム開催！

～市民と議会のフォーラム（意見交換会）を開催します～

問い合わせ
議会事務局
(☎09220)

『市制施行40周年を迎え、これからのまちづくりを考える』を大きなテーマとして、各常任委員会ごとに意見交換します。

第Ⅰ部

- ◆総務・教育委員会
政治倫理条例について
- ◆生活・福祉委員会
これからのまちづくり
を考える
- ◆観光・経済委員会
『六次産業』でまちおこし
～地元資源でパワーアップ～



第Ⅱ部

- ◆議会だより編集委員会
議会広報・情報公開の
あり方について

●対象

市内居住の方

●進め方

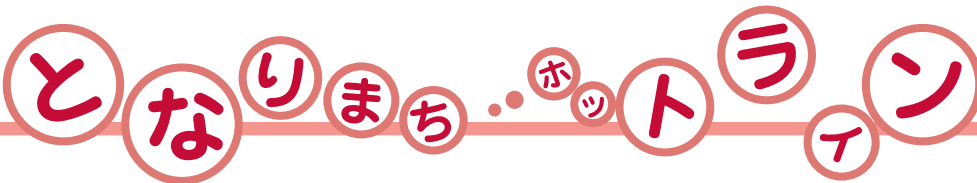
参加者・議員が各常任委員会に分かれて意見交換します
(2時間程度)

※直接会場にお越しください。

◎4地区で開催します

日 時	場 所
6月16日(水) 18時～	市民会館
6月17日(木) 18時～	婦人センター
6月18日(金) 14時～	カント・レラ
6月21日(月) 18時～	鷺別公民館

興味のある
委員会へ参加して
お気軽に
ご意見を
ください！



白老町

森野近郊での山菜採りに挑戦！

ふるさと体験館の近郊で山菜を採り、おいしい山の幸を食べてみませんか？

- ▶対象 小学生以上
- ▶日時 6月12日(土) 9時30分～12時
(9時20分集合) ※雨天中止
- ▶集合場所 ふるさと体験館『森野』
(宇森野62)
- ▶持ち物 長靴、手袋、タオル、飲み物、山菜を入れる袋
- ▶参加料 400円(保険料)
- ▶申し込み 6月4日(金)までに(財)白老町体育協会 青山さん
(☎0144@6041)

室蘭市

ようこそ、魅惑の世界へ 室蘭夜景ナイトクルージング

真下から見る白鳥大橋や、海上から間近に眺める工場の明かりなど、普段見ることのない夜の景色はまさに圧巻。

- ▶出航時間 19時30分、20時30分
- ▶所要時間 約50分
- ▶出航場所 祝津町(詳しくはお問い合わせください)
- ▶料金 3,000円(小学生以下1,000円)
※3歳以下は無料。
※天候などにより、出航できない場合があります。
- ▶問い合わせ 平成産業株
(☎090-1644-6793)

伊達市

第8回『ガタゴト楽市らく座』

『らくいちらくざ』は、アート・人源(人が資源)のお祭り。みんなでつくり楽しむフェスティバル。

- それぞれの自分流で、この空間をお楽しみください！
- ▶日時 6月26日(土)・27日(日) 10時15分～18時52分(27日は15時57分まで)
- ▶場所 石蔵ミュージアム(山下町5)
- ▶内容 【市】陶芸、野菜、雑貨、民芸品などのオリジナル作品展示販売
【座】パフォーマンス、音楽など
- ▶問い合わせ 食工房チロル
(☎0142@3910)