



特集

市民自治でまちを変えよう

【写真】お父さんと遊ぼう（4月12日出・登別子育て支援センター）

もくじ

- 市民自治でまちを変えよう…………… 2
- 湯のまちに住む…………… 6
- 救急医療を考える…………… 10
- サミットに向けた取り組み…………… 12
- 平成19年度3月末の財政状況をお知らせします…………… 13
- 東奔西走…………… 14
- うまい話にご用心・仲間たち…………… 16
- 情報あらかると…………… 17
- 議会だより「でいすかす」…………… 38
- となりまちホットライン…………… 44

市民自治でまちを

変えよう

市民自治フォーラム

3月2日(日)、市民会館でもっと多くの方に市民自治について一緒に考えてもらおうと、市民自治フォーラムが開催され、基調講演と各分野で活躍する市民による討論会が行われました。

今月号では、市民自治推進委員会の活動や市民自治フォーラムなどについてお知らせします。



協働のまちづくりの推進

近年、少子高齢社会の進展や環境、教育、防犯、防災など、地域社会の課題は複雑・多様化し、これらの課題に行政だけでは十分な対応ができないケースが増えています。

その一方で、地域の課題の解決を行政任せにするのではなく、自ら取り組もうとする市民活動が注目されてきました。

市民と行政が協働することにより、これまで以上にきめ細やかで柔軟な対応や新たなサービスの提供などが可能になります。

市は、多くの市民が市政に参画し、市民と行政の協働のまちづくりを推進していく仕組みなどを明記した、『登別市まちづくり基本条例』を平成17年12月に施行しました。

この条例は、市民で構成された『登別市まちづくり基本条例検討委員会』から出された提言書をもとに策定されました。

また、協働のまちづくりを推進するための市民参画の場として、条例で設置がうたわれている市民自治推進委員会が、平成18年10月に発足しました。

市民自治推進委員会の組織

市民自治推進委員会は、これまで

のような特定の目的のための組織ではなく、市政全般にわたって市民と行政による協働のまちづくりを推進する重要な組織です。幅広く行政に対応するため6つの部会で構成され、平成20年4月現在で79人の委員が登録しています。

部会名	部会で主に扱う事項
第1部会 (行政推進)	まちづくり、国際交流、情報公開、広聴広報、財政、行政改革、広域行政、防災、消防、他の分野に属さないもの
第2部会 (生活環境)	町内会、防犯、交通、墓地、消費生活、廃棄物、環境、税金、生活相談、ごみ、公害、コミュニティーなど
第3部会 (保健福祉)	社会福祉、保健福祉、児童福祉、国民健康保険、年金、医療、介護保険、障がい福祉、保育、保健、医療、生活保護、母子など
第4部会 (産業労働)	商工業、労政、農林、水産、観光、商店街、雇用など
第5部会 (都市整備)	市営住宅、道路、除雪、河川、建築、土木、都市計画、水道、下水道など
第6部会 (文化スポーツ教育)	生涯学習、文化、スポーツ、小中学校教育、社会教育、文化財、青年育成など

市民自治推進委員会は、まちの問題点や、課題について勉強を行ったり、意見を出し合ったりして、市に提言を行っているほか、市がまちづくりについての重要な施策・計画を

■ 基調講演（要旨）

自治基本条例と市民自治

北海学園大学法学部教授 森 啓さん
(現 自治体政策研究所理事長)

日本の行政は長い間、中央集権が続いてきましたが、時代の流れによって地方分権に向わざるを得なくなってきました。

しかし、地方の自治体には、依然として中央集権の意識が残っています。『市民参加のまちづくり』『協働のまちづくり』という言葉だけを使い、その意味は従来の感覚で受け取っています。

ようやく日本の自治体は一步進めて市民自治の条例を作る段階になってきました。

登別市のまちづくり基本条例を拝見しますと、相当高い水準だと思えます。

■ 自治基本条例とはどういうものか

自治基本条例とは、まちの憲法のようなものです。

では憲法とは何か。市民が政府に対してこれとこれは守りなさいというものを文章でつづったものを憲法といいます。

自治体が憲法、つまり基本条例を持つ意味とは、口先だけの民主主義制度にしないためです。

登別市のまちづくり基本条例の第27条には、このまちづくり基本条例が最高規範性を持っていることが書かれています。ほかの条例は国でいえば法律を定めたルールです。最高規範とは法律の上位規範を意味し、最高規範の定めたことに反する条例や規則、内部規定、行政執行などを無効にするためのものです。

■ 最高規範条例の制定手続きは

現在、全国で行っている基本条例の作り方は、市民に一応基本条例の案を作ってもらい、カモフラージュのような市民参加をやっているところもあります。

市民から案を出してもらい、執行部が市長の責任で議会に出すときに、提案する側の責任や権限で一部を書き換えたり整理したりしています。文章表現などを整理したほうが良い場合もありますが、骨子のところを簡単に書き換えていいのか問題となっています。そして案ができたものを、議会が出席議員の過半数で議決する。そうすると、わがまちに自治基本条例ができたと言うが、それで最高規範条例と言えるのでしょうか。

憲法の制定権者は、そのまちの有権者です。有権者が市長と議員に4年間の任期で、一定範囲内で権限を渡して、代表者としての仕事をしてもらっているが、あくまでも最終権限者は地域の有権者です。いろいろ議論したものを市民が合意承認して、初めてそのまちに基本条例ができ上がったと考えるべきではないでしょうか。



■ これまでの主な取り組み

策定するときに、企画・立案の段階などで、意見やアイデアの提言などを行います。

市民自治推進委員会ではこれまで、各部会による行政が行う事務事業の外部評価の試行や、第3部会による『福祉のまちづくり条例』の骨子の作成、第4部会による『電子マネー・地域通貨の活用』などの提言への取

り組み、第5部会による『景観条例』『緑化条例』の策定への取り組み、第6部会による『図書館のあり方について』の検討などを行っています。そして今回、市民自治推進委員会のメンバーで実行委員会を立ち上げ、『市民自治で まちをかえよう！』気づけばわかる 明日の登別』と題して市民自治フォーラムを開催しました。それでは、市民自治フォーラムの一部を紹介します。

市民自治討論会

討論会は、北海学園大学法学部教授の森啓さんをコーディネーターに、登別市連合町内会会長の山田正幸さん、登別商工会議所青年部会長の太田義則さん、登別市議会議員の石山正志さん、登別市市民自治推進委員会長の田中寛治さん、市総務部長の高田明人さんをパネリストに行われました。また、討論会はパネリストを参加者が取り囲んでのフィッシュボウル形式で行われ、参加者を交えての熱心な討論が行われました。ここでは、その内容の一部を紹介します。

※市民自治フォーラム開催時の役職名でご紹介しています

町内会や関係団体に情報が伝わる仕組み作りが必要



連合町内会会長
山田 正幸さん

町内会や福祉、環境、防犯、交通安全などに関連した関係団体がたくさんあって、それぞれの専門分野について組織の中で活動しています。市民自治推進委員会は、そういう団体とどうタイアップしていくべきかが全く整理されないまま、最高規範として設置されました。

市民自治推進委員会で決まったことを、町内会や関係団体などに伝える仕組み作りが必要だと思えます。

危機感がよく分からないから市民自治の大切さが分からない



商工会議所青年部会長
太田 義則さん

そして、行政側にしても、計画がすでに決まったことについて協力を求めるのでは、協働のまちづくりは成り立たないのではないのでしょうか。

市民自治がなぜ必要なのかが分かりづらいです。それがもつと市民に伝わらないと市民の意識が上がらないのではないのでしょうか。このままではいけないという危機感がよく分からないから、その大切さが分から

ないと思います。

市民が主体となって推進しなければという気持ちを持てるかどうかだと思います。そういう人たちが一人でも増えれば、市民自治が推進されていくのではないのでしょうか。もう少し根本的なところをしっかりと市民に分かりやすくするといったのではないのでしょうか。

市民との協働を踏まえた議会改革に取り組んでいきます



市議会議員
石山 正志さん

このまちづくり基本条例を制定し



た際に、三つの付帯意見を付けています。一つ目は市民自治推進委員会の組織や運営について、速やかに位置付けや役割の範囲を明確にすること。二つ目は基本条例を実効性あるものにするため、推進計画を作ること。三つ目は市民周知を図るため、できるだけ分かりやすい解説文を作成してその条例を周知することです。議会としては条例の趣旨を理解し、市民との協働を踏まえた議会改革を、平成17年から取り組んでいます。

市民の皆さんの話を聞くため、昨年、初めて議会フォーラムを開きました。今後も継続します。

現在、議会基本条例の検討を行っています。議会と市民がパートナーシップを構築できるように、条例にも書き込む必要性を感じます。

行政と議会と市民がうまく連携していくことが必要



市民自治推進委員会会長
田中 寛治さん

現在の市民自治推進委員会は、市の事務事業の外部評価を各部会が担当して行ったり、市議会議員と非常に近いことを行っています。行政と議会と市民とが役割分担する必要があります。行政と議会と市民とが役割分担する必要があると思います。市民自治運動の方向性の一つには、議員と市民のパイプ作りや将来に向けての選挙制度の見直しがあると思っています。行政と議会と市民がうまく連携していくことが、まちづくりの基本だと思っていますが、機能していないのが現状だと思っています。

参画の場が具現化している
今がチャンス



市総務部長
高田 明人さん

この市民自治推進委員会は、さま

ざまな議論を積み重ねてきたまちづくり基本条例に、しっかりと位置付けられた組織です。このまちづくり基本条例の持つ理念や目的を具現化する一つの場だと思っています。市民の皆さんやいろんな活動をされている人が、行政に対して不満を持つことはたくさんあります。その一つに、ルール作りに市民が参画していないことがあると思います。参画の広がりや深さを市民が実感しないと、基本的に行政不信になったり、行政への不満になったりするのだらうと思っています。市民の皆さんから見ると、今がチャンスだと思っています。参画の場がまちの最高規範条例で担保されていて、それが具現化しているからです。もっと広範に市民自治推進委員会を活用し、行政のルール作りや施策づくり、まちづくりの方向性づくりなど、ダイレクトに参加していただきたいと思っています。

※ ※

このほか、参加者からは「市民全体にかかわる大きな問題について取り組んでいく方がいいのではないのか」「現在、市民自治推進委員会で議論していることを、広報紙やホームページで知らせても、あまり知られていない」「各部会がいろんな検討をして、これは市民に伝えたいと思うようなことをつくり上げていくことが大切ではないか」といった意見が

述べられました。

最後に森さんから、「登別市は長い時間をかけて基本条例を作り、さらにこの市民自治推進委員会を作ったことは、ほかのまちと比べて進んでいると実感しました。今後、どうしたらより良い方向にもっていかれるか、よく話し合うことが大切です」と話していました。



北海学園大学法学部教授
森 啓さん

市民自治推進委員会に参加しませんか

まちづくりに対する考え方はそれぞれですが、自分たちが住むまちを良くしたいという思いは、皆さん誰もがもちだと思っています。

わたしたちの住む『のぼりべつ』をより良いまちにするためには、一人一人が市政に参画し、市民と行政の協働のまちづくりを進めていくことが大切です。そのためには、もっと多くの市民の方の参加が必要です。日ごろから自分もこんなことをやってみたい、こんなことができればいいのにと考えていることを持ち寄って、一緒にまちづくりをしませんか。

市民自治推進委員会の委員を募集しています

- ▶ 応募資格 市民と行政の協働によるまちづくりに賛同し、市内に居住または通勤・通学する18歳以上の方
- ▶ 募集形態 登録制（随時）
- ▶ 委員の身分 無報酬のボランティア
- ▶ 申込方法 市のホームページや市役所本庁舎1階市民コーナー、各支所、市民会館、市立図書館に備え付けの登録申込書に必要事項を記入の上、企画グループへ持参または郵送していただくかEメールでお申し込みください

◎市ホームページ <http://www.city.noboribetsu.lg.jp>

申し込み・問い合わせ
企画グループ
☎1122
〒059-8701
中央町6丁目11
Eメール:kikaku@city.noboribetsu.lg.jp

祝 登別温泉開湯150年特別企画

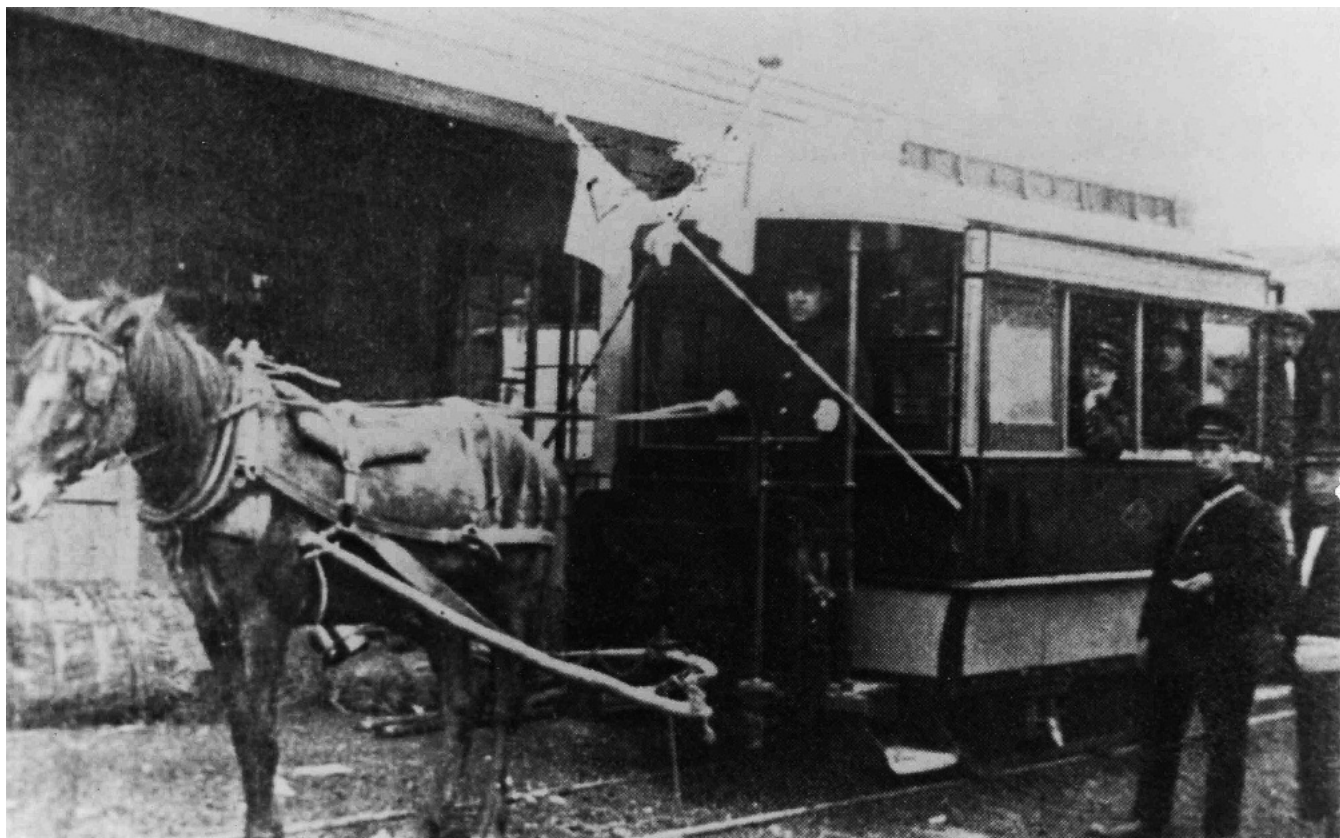
湯のまちに住む



今年、開湯150年を迎えた登別温泉は、多くの観光客が訪れる日本有数の温泉地です。

登別温泉の繁栄には、交通機関の発展や道路網の整備、多種類の泉質と豊富な湯量などが考えられます。

今月号では、登別温泉に向かう交通機関の発展や登別温泉の泉質などをお知らせします。



▲大正4年当時の馬車鉄道

登別温泉が世に知られる

登別温泉が世に広く知られるようになったのは、今から150年前の江戸時代末期。幌別場所の請負人岡田半兵衛が、道路を開削し、止宿所（共同浴場）を建て、滝本金蔵が湯守（温泉の管理人）となった1858年（安政5年）と言われています。

岡田半兵衛がこのときに開削した道路は、登別小学校通りから中登別町のコンビニエンスストア前になる道路でした。

それまでは、登別温泉に行く道らしきものがなく『川を北上』との記録があるほどで、仮に道があったとしても、それは『けもの道』のようなものだったと思われる。

登別温泉までの道路が開通

湯守となった滝本金蔵は、明治14年に温泉利用客の利便性を図るため私費を投じて紅葉谷の上を通る道路を開削。登別温泉までの道路が開通しました。この開通により来泉客が増えたため、滝本金蔵は明治22年に新たに2階建ての湯宿を建て、翌23年にはこれまでの外湯だけから湯宿を建て増して内湯を設けました。

客馬車が走る

明治24年には、滝本金蔵が必死の思いで開通を願った馬車道が4年間をかけて完成。この間、豪雨出水な



のため、しばしば工事を中断しました。また、滝本金蔵が脳出血で半身不随となるなど、苦難を重ねていました。



▲紅葉谷を走る客馬車

完成した道路を走った4人乗りの客馬車は、豆腐売りのラッパを吹き鳴らして走っていました。それが登別温泉の名物になり、当時の落語家の橘屋円太郎が話の中に取り上げたため『円太郎馬車』としてお客さんに親しまれていました。その客馬車の運賃は一人片道25銭でした。

明治25年、輪西・岩見沢間に待望の鉄道が敷設され、登別駅が設置されました。これにより来泉客が増え、次々と旅館が開業しました。

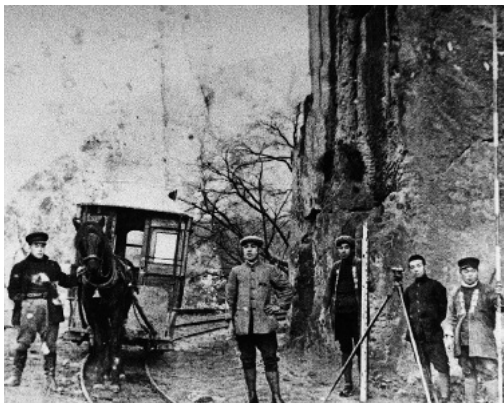
明治32年、終生を湯守としてささげ登別温泉の発展に献身し、今日の登別温泉繁栄の基礎を築いた滝本金蔵が亡くなりました。

馬車鉄道が開通

大正2年、栗林商会を築いた道議会議員の栗林五朔が、旅館などを譲り受け、登別温泉の再開発に取り組みました。

栗林五朔は、誘客のために登別駅と登別温泉を結ぶ軌道の敷設を計画し、その実現のために大正4年、『登別温泉軌道株式会社』を設立。同年に馬車鉄道が開通しました。

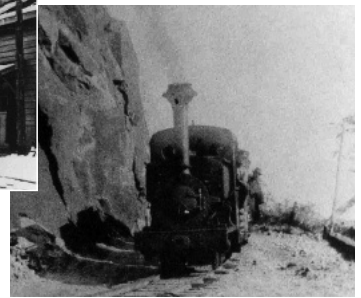
最初は馬を走らせる人や馬も不慣れなため、思うようにスピードが出せず、登別温泉までの往路は1時間20分、登別駅までの復路は1時間かかったそうです。



▲馬車鉄道

軽便鉄道が開通

馬車鉄道の開通は、当時としては画期的な交通革新でしたが、馬が暴れて脱線事故を起こすなどの問題が



▲軽便鉄道



▲大正4年当時の登別温泉停車場

発生しました。

そのため、馬車鉄道開通からわずか2年5カ月後には、蒸気機関車を走らせました（軽便鉄道の開通）。

この機関車は、最高3両まで連結しており、馬車鉄道の3倍の30人を輸送できました。

しかし、軽便鉄道の運行にも問題が起きました。それは、距離のある勾配が続くために燃料を何度も入れていたことから、煙突から火の粉が出て、野火などが発生したことです。

登別温泉軌道株式会社は、その問題を解消するため、電車への切り替えを検討しました。

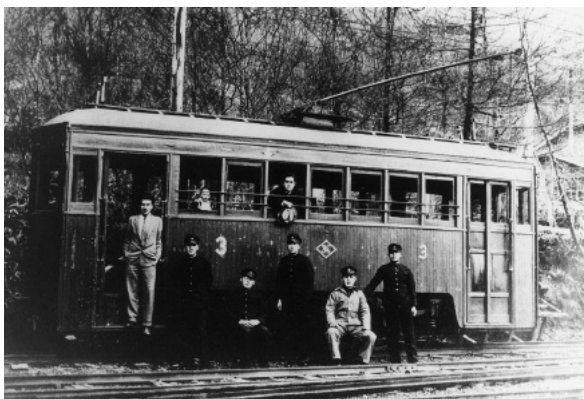
電車が開通

大正12年、登別温泉軌道株式会社は、発電設備の整備に着手し、大正14年に電車が開通しました。

この電車は、定員50人（立ち席100人）で常時2台走りましたが、満員の電車が坂にかかる時、電力を急に消費して温泉街の電灯が暗くなり、旅館ではその明るさで客の多少を判断したというエピソードも残っています。

この電車の開通で、登別温泉までの所要時間も片道35分に短縮され、来泉客の増加につながりました。

軽便鉄道時代の1913年の入り込み客が約6万2千人に対し、電車開通後の1915年は約12万1千人と増加しました。



▲電車

電車からバスの時代へ



▲紅葉谷を走るバス

昭和8年、登別温泉軌道株式会社が登別温泉株式会社に社名を変更し、登別温泉までの交通機関を電車から17人乗り2台、21人乗り1台のバスに切り替えました。

そして、昭和18年、同社のバス事業を道南乗合自動車株式会社に譲渡。その後、戦争が激しくなって老朽バスの入れ替えができなくなり、客の輸送にも事欠くようになりました。

そのため、昭和21年からトラックを借りて送迎を始めましたが、客から苦情が寄せられたため、トラックに幌をかけ、板の腰掛けを付けて運行しました。

円太郎馬車から馬車鉄道、軽便鉄道、電車、バスと目まぐるしく移り変わった交通機関は、登別温泉の発展に大きく貢献しました。



▲昭和初期の登別温泉バス停留所

道路網の整備

観光産業の発展に欠かすことのできない道路網。昭和24年、支笏洞爺国立公園が指定されたことに伴い、登別温泉地獄谷から大湯沼までの遊歩道や倶多楽湖周辺道路が年次計画で整備されるようになりました。

昭和29年には登別から登別温泉、カルルス、オロフレ峠を経て洞爺湖に至る道路が道道に昇格。登別と登別温泉間が舗装され、砂ぼこりが舞っていた道路の問題が解消されました。続いてカルルスとオロフレ峠までの改良工事、昭和32年には登別温泉とカルルス間の道路の切り替え工事が行われ、昭和35年に完全舗装されました。

問題解消のために
道路が整備される

登別温泉に向かう登別からの道路は、さまざまな交通機関が走った唯一の幹線道路です。

昭和50年代に自動車が増速に普及して交通量が増加し、さらに昭和60年に道央自動車道登別東インターチェンジの開設に伴って交通量の増加が予想されていました。

そのため、昭和58年から平成9年にかけて、国道交差点から紅葉谷交差点までの区間の道路整備が行われました。

また、温泉街のメインストリートの『極楽通り』は、ホテルや商店が建ち並び、大型観光バスなどの交通量の増加に伴い、朝夕の観光客の行き帰り時間帯には交通障害が発生していました。



▲大正15年当時の登別温泉街

そのため、登別温泉地区の安全で円滑な交通確保を図るために、温泉バイパス（登別厚生年金病院〜第一滝本館の区間）の整備が望まれました。



▲整備が進む温泉バイパス

そして、今年度、平成3年から行われた温泉バイパスの整備が完成します（予定）。また、その整備に伴い、間欠泉を活用した泉源公園（旧登別パラダイス跡地）も完成します（予定）。

みんなで祝おう開湯150年

7月20日(日)には、泉源公園で開湯150年記念式典と泉源公園開園式を行う予定です。

また、そのほかにもさまざまな記念事業を予定していますので、湯のまちに住むみんなで参加して、開湯150年を祝い、登別温泉のさらなる発展を願いませんか。



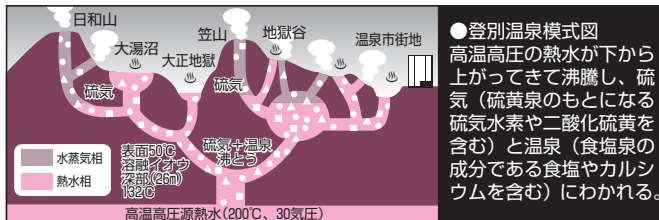
世界に誇る多種類の泉質

温泉とは、地中から湧出する温水や鉱水、水蒸気、ガスの温度が摂氏25度以上か、温泉法で定められた物質のいずれか一つの基準量を含んでいるものをいいます。

登別温泉は、源泉温度が45度～90度で、1日1万トンの温泉がわき出ています。

登別温泉の大きな特徴は、世界的にも珍しい多種類の温泉がわき出ていることで『温泉のデパート』とも言われています。

それでは、登別温泉の泉質と効能を紹介します（【 】内は揭示用新泉質名）。



◎硫黄泉【硫黄泉】

温泉の代表格で、色は乳白色、ゆで卵のような独特においがします。

総硫黄が温泉水1キログラム中に2ミリグラム以上含まれる温泉です。毛細血管や細動脈を拡張し、血液の循環をよくするため、心臓病・高血圧症、慢性の関節炎や皮膚炎などによいとされています。

◎食塩泉【塩化物泉】

見た目は無色透明、海水の成分に似た食塩を含みます。塩分が肌に付着し、汗の蒸発を防ぐので保温効果が高く、ポカポカと湯冷めしにくい温泉です。血液の循環を促進し、殺菌力が強く、痛みを和らげる鎮静効果があるので、切り傷ややけど、打ち身、婦人病、神経痛、腰痛、冷え性などによいとされています。

◎明ばん泉【含アルミニウム泉】

無色透明または、やや黄褐色の温泉です。アルミニウムと硫酸イオンを含み結膜炎などに効くとして『目の湯』とも呼ばれます。また皮膚や皮膚の粘膜を引き締めるため、美肌効果のほか、慢性の皮膚疾患や粘膜の炎症、水虫、じんましんなどによいとされています。

◎芒硝泉【硫酸塩泉】

無色透明、無臭ですが、なめると塩味がします。ナトリウムを含み、硫酸イオンにより血管を拡張して、血液の流れをよくするので、高血圧症や外傷、動脈硬化などによく、また腸の運動を盛んにするので便秘や肥満、糖尿病、痛風などによいとされています。

◎石こう泉【硫酸塩泉】

無色透明で、無味無臭の温泉です。石こうが溶けている温泉で『傷の湯』『痛風の湯』として知られています。カルシウムを多く含み、鎮静や収れん効果が高いため、リウマチや高血圧、打ち身、ねんざ、やけど、しっしんなどによいとされています。

◎緑ばん泉【含アルミニウム泉】

鉄や銅などの鉱物を含むため、空気に触れると酸化して茶褐色に変わります。強酸性でよく温まり、貧血症や慢性しっしんなどによいとされています。

◎鉄泉【含鉄泉】

源泉は透明ですが、空気に触れると酸化して赤茶色となり、タオルが赤っぽくなります。金属味がすることがあります。リウマチ、更年期障害、貧血症、慢性しっしんなどによいとされています。

◎酸性泉【酸性泉】

無色透明か微黄褐色で酸味と臭気強い温泉です。火山地帯に多い泉質で、多量の水素イオンを含んでいます。殺菌力が強いのでしっしんなどへの効能がありますが、皮膚の弱い人は入浴後に真水で洗い流しましょう。

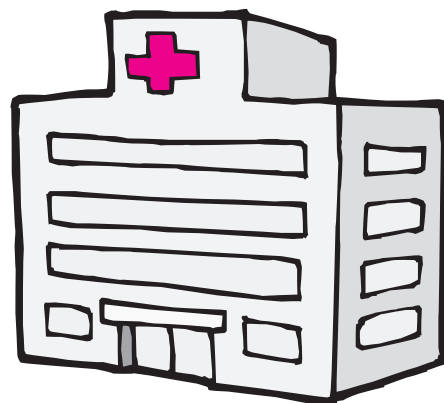
◎重曹泉【炭酸水素塩泉】

無色透明の温泉です。重曹を含み、皮膚の角質層を柔らかくし、分泌物を乳化する作用があると言われています。まるでせっけんで洗ったように肌がなめらかになるため『美人の湯』とも呼ばれます。

救急医療を考える

近年、医師不足による地域医療の崩壊や不適切な救急車の利用などが社会問題になっています。

今月号では、西胆振管内の救急診療体制を維持していくために、皆さんに協力していただきたいことなどをお知らせします。



救急診療体制の現状

西胆振管内は、総合病院など7カ所の基幹病院が地域住民の救急診療を担っています。

近年、医師不足が社会問題になっている中、わたしたちの住む地域では、ほかの地域で見られるような『タライ回し』もなく、地域の皆さんが安心できる医療を提供してきました。

しかし、全国的な医師不足問題はわたしたちの住む地域も例外ではなく、各病院は大学病院への医師引き揚げなどにより、慢性的に医師が不足しています。

そのような中、日中働いていて時間が取れない、混んでいて時間がかかるなどの理由から、休日や夜間の時間帯に受診するケースが増えています。このような受診ケースが増え続けると、重症患者への対応が遅れ、救命率が低下する恐れがあります。

また、救急当番の医師などは、翌日には通常診療を行うため勤務が過重となり、救急診療体制の維持が困難になってきています。

そこで、医師などの負担を少しでも軽減させ、救急診療体制を維持するために、わたしたち一人一人が病院受診のあり方を見直し、緊急性を考えた適切な受診を心掛けましょう。

救急当番医療機関からのお願い

- 日中に時間が取れないなどの理由で、夜間などに受診することは控えましょう。
 - 日中に症状がある場合、通常診療の時間帯に『かかりつけ医』などの医療機関で受診しましょう。
 - 夜間などに軽い症状がある場合、できるだけ翌日の通常診療の時間帯に受診しましょう。
 - 緊急性が低い症状（かすり傷程度のけが・風邪・歯痛など）の場合、救急車をタクシー代わりに利用しないようにしましょう。
- ※緊急を要する症状（意識がない・いつもと違う頭痛や腹痛がある・異物がのどにつかえた・骨折などの大けがをした・呼吸が苦しいなど）がある場合は、迷わず119番通報をしてください。
皆さんのご理解とご協力をお願いします。

ご存じですか

北海道小児救急電話相談（無料）

お子さんが夜間、急な病気や事故で具合が悪いとき、家庭でどのように対処すればよいか、直ちに医療機関にかかる必要があるかについて、電話で看護師が助言、アドバイスを行います。

また、より専門的な知識を要するものは、小児科医が助言、アドバイスを行います。

電話による診断・治療はできませんのであらかじめご了承ください。

▶受付日時 月曜日～土曜日 19時～23時（日曜日、祝日、12月29日～1月3日を除く）

▶電話番号 011-232-1599（プッシュ回線や携帯電話からは、短縮ダイヤル『#8000』番でご利用できます）

※明らかに重症（呼吸や心臓が止まっている、大けがをしているなど）の場合は、直ちに119番通報をしてください。

▶問い合わせ 北海道医療政策課医療グループ
(☎011-231-4111)

登別・室蘭市内の救急当番医療機関

医療機関名	住所・電話番号
登別厚生年金病院	登別市登別温泉町133 ☎④2165
市立室蘭総合病院	室蘭市山手町3丁目8-1 ☎⑤3111
日鋼記念病院	室蘭市新富町1丁目5-13 ☎④1331
新日鐵室蘭総合病院	室蘭市知利別町1丁目45 ☎④4650
大川原脳神経外科病院	室蘭市寿町1丁目5-2 ☎④1519

尊い命を救うために 救急車の利用のお願い

近年、救急出動件数は、全国的に増加傾向にあります。市の平成19年中の救急出動件数は、2,014件で平成10年と比較して約300件増加しています（グラフ1参照）。

その中には、酒酔いや打撲、歯痛など緊急性が低いと思われるケースや、タクシー代わり、早く診察してもらえ、病院が分からないなど、不適切な利用がありました。

救急車は、突然倒れ意識や呼吸がない、激しい頭痛や腹痛、胸痛がある、けがをして激しい出血があるなど、一刻も早く治療しなければならない病人やけが人を病院に搬送するための緊急車両です。救急車の不適切な利用により救急出動が増加すると、緊急性が高い方に対する救命処置などが遅れ、救える命が救えなくなる可能性があります。

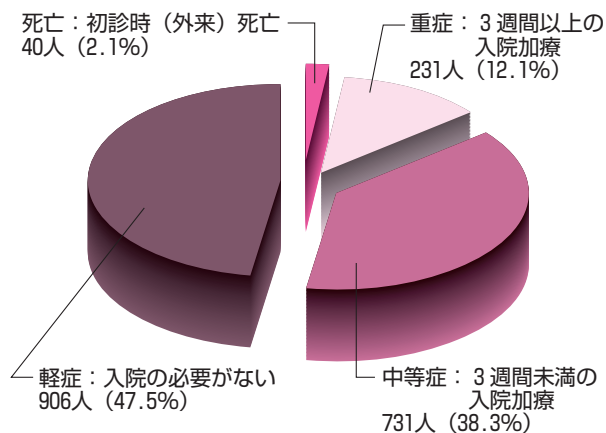
119番通報する前に、本当に救急車が必要なのか、緊急事態なのか、自家用車やほかの交通機関で病院へ行くことができないのか、今一度考えてください。緊急性が高く、命にかかわる病気やけがで病院へ行かなければならないときは、すぐに119番通報をしてください。

なお、救急車を呼ぶほどではないが、夜間や休日にちょっとしたけがや病気で医師の診察を受けたいが、病院が分からないという場合は消防署（☎2551）にお問い合わせください。

皆様のご理解とご協力をお願いします。

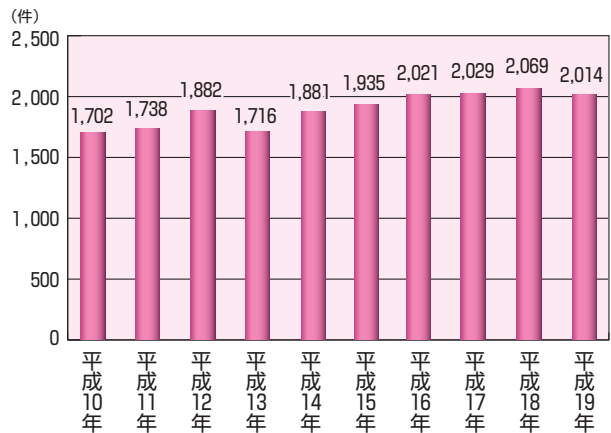
平成19年 救急車の傷病別搬送人員

平成19年中、市内で救急車が出動した件数は2,014件で、一日平均5.5件でした。搬送人員は1,908人で、このうち登別市民は1,579人、市民の33人に1人が救急車を利用したことになります。



（グラフ1）

救急出動件数の推移



あなたの大切な家族を守るために

あっ！危ない！その時、慌てずに行動できますか？ いざという時、慌てず、冷静に、心肺蘇生法ができますか？

家族の意識がない、心臓や呼吸が止まったなど、緊急を要するときに、ただ救急車を待っていたのでは救命することはできません。早い119番通報、早い心肺蘇生法、早い除細動（AED）、早い二次救命処置（病院での治療）が必要です。

市民、救急隊、病院が一つのチームとなって協力しながらバトンをつなげる『救命のリレー』が大切です。

この救命をスタートさせるのは、助けたいという熱い思いの皆さんの早い119番通報です。

消防署では、心肺蘇生法の講習会を随時開催しています。あなたの大切な家族や友人など、一人でも多くの方を助けるために、一緒に心肺蘇生法を勉強しませんか。

講習会の開催など、詳しくはお問い合わせください。



問い合わせ

健康推進グループ（しんた21内☎850100）
消防本部総務グループ（☎859611）

サミットに向けた取り組み



7月7日(月)から9日(水)までの3日間、洞爺湖町で『北海道洞爺湖サミット』が開催されます。

サミットの主要テーマの一つは、わたしたちの未来に大きな影響を与える環境問題です。

わたしたちがその環境問題に積極的に取り組むことは、サミットをより身近なものに感じることや、サミットの開催を盛り上げることに繋がるのではないのでしょうか。

市内では、みんなでサミットを盛り上げようと、さまざまな取り組みが始まりました。



『通訳ボランティア』を募集します

市は、北海道洞爺湖サミットの開催に伴い、外国から訪れる方に快適に滞在していただくため、外国人に道案内などのガイドを行う『通訳ボランティア』を募集します。

▶対象 外国語による日常会話ができる方
※言語は問いません。

▶申込方法 企画グループ備え付けの申込書に必要事項を記入の上、5月20日(火)までに企画グループにお申し込みください

▶問い合わせ 企画グループ (☎☎1122)

ペットボトルキャンドルナイト

3月29日(土)、らいば公園で市や幌別鉄南・中央・青葉・富岸・新生の各地区連合町内会、登別市環境保全市民会議、登別環づくり市民委員会、登別消費者協会、幌別・幌別東・幌別西の各小学校で組織された実行委員会による、『ペットボトルキャンドルナイト』が開催されました。

この催しは、北海道洞爺湖サミット100日前イベントとして多くの方がサミットにかかわりを持ち、サミットを実感していただくとともに、これを契機に地球温暖化の防止や環境保全についての関心を高めていただこうと行われました。



会場では、実行委員会などが作製したペットボトルキャンドル約750個で『G8 welcome』の火文字を表したほか、登別消費者協会が買い物の際にマイバッグ(買い物袋)を持参してレジ袋を辞退するよう呼び掛けました。

環境標語・環境カレンダー パネル展を開催します

市内の小学生を対象に募集した環境に関する標語と、登別市環境保全市民会議が実行委員会を立ち上げ作製した環境カレンダーのパネル展示を開催します。

月日	場所
5月20日(火)~26日(月)	鶯別公民館
5月28日(水)~6月3日(火)	婦人センター
6月5日(木)~18日(水)	登別温泉ふれあいセンター『遊鬼』
6月20日(金)~28日(土)	市民会館

▶問い合わせ 環境対策グループ
(クリンクルセンター内☎☎2958)

北海道洞爺湖サミット登別市民連絡会議



3月26日(水)、市民会館で市と各団体がサミットに向けて取り組む事業の情報交換を行う『北海道洞爺湖サミット登別市民連絡会議』(市主催)が開かれました。

連絡会議では、はじめにサミットに向けて市が検討した清掃活動などの27の取り組み計画案を説明。つづいて各団体が取り組みを検討している国道36号沿道の花壇整備やごみ拾い、草刈りなどの事業案の説明が行われました。

参加者からは、「どういう取り組みに協力できるか検討したい」「ほかの団体とも協力して取り組んでいきたい」などの意見が出されました。

平成19年度3月末の 財政状況をお知らせします

市の平成19年度各会計予算は、平成20年第1回登別市議会定例会で各会計補正予算が議決され、最終予算額が確定しました。

一般会計は、歳入では地方交付税や国・道支出金、諸収入などが当初予算額を下回った一方、市税や繰越金などが増加し、歳出では給与費が独自削減により減額となり、扶助費や普通建設事業費なども執行額が当初予算を下回る見込みで、歳入歳出予算の総額は192億5,329万円（当初予算比1億5,471万円減）となりました。

この結果、財源対策としての基金（貯金）などの活用は、当初予算では8億8,000万円を見込んでいましたが、2億7,000万円にとどまる見込みです。

平成19年度予算の3月31日現在における収入や支出の概況、住民の負担の状況、市債の状況などは次のとおりです。



平成19年度各会計予算執行状況

会計名	当初予算額	補正額	最終予算額	歳入		歳出	
				収入済額	収入率 (%)	支出済額	執行率 (%)
一般会計	194億 800万円	△1億5,471万円	192億5,329万円	169億8,157万円	88.2%	156億1,716万円	81.1%
特別会計	国民健康保険	1億1,681万円	69億6,041万円	57億5,249万円	82.6%	61億5,009万円	88.4%
	学校給食事業	△89万円	3億3,531万円	1億9,577万円	58.4%	3億 991万円	92.4%
	公共下水道事業	△5,404万円	27億1,866万円	10億3,684万円	38.1%	24億6,618万円	90.7%
	老人保健	△2億5,188万円	65億8,332万円	56億2,620万円	85.5%	59億4,614万円	90.3%
	簡易水道事業	△99万円	3,271万円	1,265万円	38.7%	2,802万円	85.7%
	介護保険	△2,737万円	28億 683万円	23億 838万円	82.2%	25億2,611万円	90.0%
	カルルス温泉スキー場事業	—	1億2,620万円	8,205万円	65.0%	1億 180万円	80.7%
合計	391億8,980万円	△3億7,307万円	388億1,673万円	319億9,595万円	82.4%	331億4,541万円	85.4%

市民の負担の状況

人口（3月31日現在）	市民一人当たりが負担した市税	市民一人当たりに使われた市のお金
52,905人	10万5,578円	36万3,922円

※市税収入と一般会計歳出総額の最終予算額を、人口で除して算出しています。

市債残高の状況

会計区分	残高	
一般会計	279億6,087万円	
特別会計	学校給食事業	1,504万円
	公共下水道事業	198億2,253万円
	簡易水道事業	5,819万円
	合計	478億5,662万円

※残高は千円の位を四捨五入しているため、合計欄とは一致しません。

一時借入金の状況

会計区分	借入金残高	
一般会計	4億円	
特別会計	国民健康保険	0
	公共下水道事業	9億円
	カルルス温泉スキー場事業	0
	合計	13億円

市有財産の状況

区分	面積・金額	
土地	638.2万平方㍍	
建物	28.9万平方㍍	
基金など	現金	35億4,258万円
	土地	10.9万平方㍍
その他	債権など	10億 437万円
	土地	6.4万平方㍍

※表記の額や数値は、いずれも3月31日現在のもので、出納整理期間（4月～5月）において変動する場合があります。

問い合わせ 財政グループ（☎85 1 3 3 1）

環境に優しいトイレをご利用ください

～支笏洞爺国立公園登別園地公衆トイレ完成披露式～

4月4日(金)、登別温泉地獄谷(登別パークサービスセンター横)で『支笏洞爺国立公園登別園地公衆トイレ完成披露式』(環境省・市共催)が行われました。

この施設は、環境省が初めて登別市で行った事業で、地獄谷周辺の地熱を館内暖房に利用して二酸化炭素の排出を抑制したほか、雨水をトイレの洗浄水に利用して節水を図るなど、環境に配慮されているのが特徴です。

また、女子トイレに乳幼児を座らせるためのベビーキープと幼児用便座を、多目的トイレにはベビーベッドを設置するなど、小さいお子さんも安心して利用できます。

外観は、隣接する登別パークサービスセンターと同じ昭和初期の登別温泉バス停を参考にし、周辺の景観との調和が図られています。

披露式では、上野市長から「洞爺湖サミット開催、開湯150年の節目にすばらしい施設が完成しました。多くの関係者の配慮に感謝します」とあいさつしていました。

管理は、財団法人自然公園財団が行うこととなっています。



▲地熱を利用したヒートポンプシステムの説明モニター

一足早くナイスショット

～岡志別の森運動公園パークゴルフ場オープン～



4月13日(日)、岡志別の森運動公園のパークゴルフ場がオープンし、144の方がパークゴルフを楽しんでいました。

今年は、5月1日にオープンを予定していましたが、雪が少なく利用可能になったことから、この日のオープンとなりました。

利用者からは、「楽しみに待っていました。芝の状態は良好です。今日は一日いっぱい楽しめます」などと楽しそうに話してくれました。

今年度は、5月は7時から18時まで、6月～9月は7時から19時まで、10月は7時から17時まで利用可能です。

車に気を付けて元気に登校を

～新入学児童に対する交通安全啓発運動～

4月8日(火)、幌別小学校で『新入学児童に対する交通安全啓発運動』が行われました。

この運動は、一人で歩くことに慣れていない新1年生が交通事故に遭わないように、交通安全の啓発をすることを目的に行われているもので、各小学校持ち回りで毎年開催されています。

今年の会場となった幌別小学校の玄関前では、市や室蘭警察署、登別市交通安全協会などから約50人が啓発運動に参加しました。保護者らに手を引かれた新1年生は、参加者から「入学おめでとう。車に気を付けてね」と呼び掛けられ、元気いっぱい「ハイ」。学用品や交通安全啓発パンフレットが入った封筒を手渡され、「ありがとう」とにっこり答えていました。

今年度、市内各小学校の新1年生は合わせて441人(昨年度は407人)でした。



これからはチボリの森をよろしく

～養護老人ホーム恵寿園引継式～

3月31日(月)、養護老人ホーム恵寿園で『恵寿園引継式』(市主催)が行われました。

恵寿園は、昭和49年5月1日に開園し、現在56人の方が入園していますが、施設の老朽化が進み、入園者の生活環境の向上を図るため、4月1日から社会福祉法人彩咲会に運営を移譲することにしました。

施設名は新たに『チボリの森』として現在の施設で運営され、平成22年に富岸町へ移転する予定です。

引継式では、上野市長と彩咲会の石井理事長による引継書の受け渡しが行われました。

上野市長は、「恵寿園は開設以来延べ600人に入園いただきました。運営と皆さんのお世話をよろしく申し上げます」と述べ、石井理事長は「これまで市がやってきたことに負けないように、しっかりと皆さんのお世話をさせていただきます」とあいさつしていました。



捕れたての魚介類でまち興し

～登別海鮮直市～



3月23日(日)、今年で3年目を迎えた登別海鮮直市(登別まちづくり促進期成会主催)が登別駅前スタートしました。

この催しは、安全・安心な食の提供が求められる中、登別漁港で水揚げされた新鮮な魚介類を、市民や観光客に格安な値段で提供するまちづくりのイベントとして行われています。

この日は、サクラマスやマダラ、カレイ、タコのほか、トレーの中で暴れるほど生きがよいボタンエビや南蛮エビが提供され、集まった多くの市民や観光客は列を成して買い求めていました。

今年の海鮮直市は、『登別漁港市直鮮』と書かれたのぼりを立てて、10月までの日曜日の10時からしけの日を除いて毎週行われます。

丈夫にたくましく育つように

～大空を泳ぐこいのぼりと五月人形展～

4月1日(火)から、郷土資料館で色とりどりのマゴイやヒゴイなど約70匹のこいのぼりが掲げられ、道行く人の目を楽しませています。

こいのぼりは、市民から寄贈を受けたものが中心。5月5日のこどもの日を前に、郷土資料館ボランティアグループSLGの協力を得て、毎年この時期に掲げられています。

また、郷土資料館内では、五月人形展が開かれ、市民から寄贈された五月人形9点が展示されています。昭和初期製作のものをはじめ、金太郎や桃太郎などと一緒に飾られているものもあり、来場者は興味深く観察していました。

こいのぼりと五月人形は、5月5日(月)まで見ることができます。

なお、郷土資料館では、こどもの日にちなみ、5月5日(月)まで、小・中学生の入館料を無料にしています。

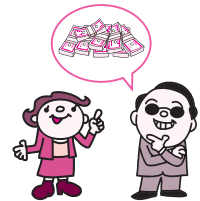


うまい話にご用心

利殖商法

投資を勧める電話が何度もあり、断り切れず話だけ聞くことになった。訪問してきた担当者からは「金がすぐ値上がりをしている。元本保証で年6%の利率は銀行預金よりずっと有利」などと説明されたが、海外の金の先物オプション取引を契約し、100万円を払った。翌日、担当者から「もうかつている。100万円追加すればさらにもうかる」と電話があり、言われたとおり追加した。しかし、その後「損失が出ているのですぐに300万円追加するように」と電話があり、これ以上お金も無いし、不安になったのでやめたいと申し出たところ「今やめると数万円しか返金できないし、手数料がかかる。任せとほしい」と解約に応じてくれない。

利殖商法は「絶対もうかります商法」とも言われており、このような手口でもうかることを強調して、取引の仕組みを理解していない消費者を契約させます。



○甘い誘いにご用心

「元本保証で2倍になる」などのうまい話をうのみにしてはいけません。銀行などの金融機関以外の事業者が、元本を保証して金銭を預かることは法律で禁止されています。投資は、勉強と自己責任が必要です。仕組みが理解できない取引には、手を出さないようにしましょう。

○はつきりと断りましょう

「話だけなら」と思っているも、断り切れないことが多いものです。契約するつもりがなければはつきりと断りましょう。

○一人で悩まず相談を

契約しても、期間内であれば契約を解除できるクーリング・オフ制度があります。また、期間を過ぎた場合であっても、その説明を受けた場合などは中途解約できる可能性があります。できるだけ早く消費生活相談窓口にご相談ください。

▼問い合わせ 市民サービスグループ (☎ 3491)

人が輝き まちがとぎめく

仲間たち

Group

登別郷土文化研究会



『登別郷土文化研究会』は、登別市が市制施行された年に、登別市の開拓の歴史などを明らかにするとともに、先人の功績に敬意と感謝を表し、将来への糧にするため、学校の先生が中心となり設立しました。

現在、会員は40歳代から80歳代までの52人。月1回市立図書館などで活動しています。

「会では、講師を招いての勉強会をしたり、会員同士で自分の関心の高い分野を発表したりして、知識を深めています。人によって歴史解釈が違うことがあります。自分の感情を交えず真実にせまっていくことが楽しいです」と話すのは代表の日野安信さん。

「春と秋は市内の史跡を見学、10月には市外への研修旅行などを行い、文献だけでなく、実際に目

先人の努力した功績にせまっていくなことが楽しいです



で見えることも大切になっています。郷土の歴史や文化に興味のある方はいつでも参加してください」と日野さんは入会を呼び掛けていました。

会では毎年、市民文化祭で市民参加の講習会『郷土史の夕べ』の開催や、名誉会長である宮武紳一さんが広報のぼりべつに16年にわたり寄稿した『郷土史探訪・郷土史点描』を3月に出版するなど、積極的な活動をしています。

昭和57年から入会している街道重昭さんは、「会員は高齢な方が多いですが、皆さんとても好奇心が旺盛で、学習意欲に富んでいます。一芸に秀でた方ばかりなので、とても刺激になりますね」と話してくれました。

入会を希望される方は、事務局の佐々木さんまでどうぞ (☎ 5213)

5月							6月						
日	月	火	水	木	金	土	日	月	火	水	木	金	土
				1	2	3	1	2	3	4	5	6	7
4	5	6	7	8	9	10	8	9	10	11	12	13	14
11	12	13	14	15	16	17	15	16	17	18	19	20	21
18	19	20	21	22	23	24	22	23	24	25	26	27	28
25	26	27	28	29	30	31	29	30					

くろーずあっぷ

- 20 登別市土地開発公社所有地と市所有地を売却します
- 22 市民サービスグループからのお知らせ
- 24 市民見学会
- 25 高齢・介護グループからのお知らせ
- 26 短期人間ドック・脳ドックを受診しませんか
- 27 医療制度が変わりました
- 29 狂犬病予防注射を行います
- 30 市営・道営住宅の入居者を募集します
- 31 公共下水道を利用できる区域が広がりました
- 32 ふおれすと鉱山からのお知らせ
- 34 子育て支援センターからのお知らせ

毎月のお知らせ

- 18 健康相談・診査
- 19 5月の歯科救急医療
- 21 無料法律相談・くらしの無料相談
- 28 6月の粗大ごみ収集
- 28 5月下旬～6月中旬の市立図書館行事
- 37 今月の新着図書
- 37 不用品ダイヤル市

市税などがコンビニエンスストアで納付できます

対象は、4月1日以降に市が発行した納付（入）書（市・道民税（普通徴収）、固定資産税・都市計画税、軽自動車税、国民健康保険税、介護保険料、市営住宅使用料、市営住宅駐車場使用料、後期高齢者医療保険料）です。

ただし、納税（納付）金額が30万円を超える納付書、バーコードの表示がないものは納付できません。

また、納付書のバーコード部分がよくれているなどの場合、納付できません。

※納付できない店舗が一部ありますので、詳しくはお問い合わせください。

さい。

※これまでどおり、銀行や郵便局でも納付できます。

なお、これまで1冊にとじていた納税（納入）通知書は、平成20年度から通知やお知らせはとじ、納付書（納めるための用紙）はとじていません。納付の際は、納期を確認の上、納付する分の納付書だけを提示してください。

領収書は1枚ずつ分かれていきますので、紛失に注意し、大切に保管し



てください。

- ▼問い合わせ 税務G (☎85) 1155
- 5)、国保・年金G (☎85) 177
- 1)、高齢・介護G (☎85) 572
- 0)

ご存じですか 軽自動車税の減免制度

身体などに障がいのある方のために使用する軽自動車で、一定の要件に当てはまる場合、申請により軽自動車税の減免を受けることができます。



▼申請期限 5月26日(月)
※詳しくはお問い合わせください。

▼問い合わせ 税務G (☎85) 1155

5月5日～14日は 子育て啓発週間です

気温も高くなり、子どもたちが元気に走り回れる季節となりました。自転車や散歩など家族みんなで体を動かして遊びませんか。

●子育て啓発週間中の事業

- ◎このぼりマラソン大会
- ▼日時 5月5日(月) 9時～
- ▼場所 市営陸上競技場
- ◎移動子育て支援センターの開設
- ▼日時 5月14日(水) 10時～12時
- ▼場所 鷺別公民館
- ▼お問い合わせ 子育てG (☎85) 5634

忘れずに納めましょう ～納期限は6月2日(月)です～

固定資産税・都市計画税（第1期）と軽自動車税の納期限は6月2日(月)です。納税通知書は、5月中旬に各家庭に郵送する予定です。納入には、便利な口座振替制度もありますので、ご利用ください。
▶問い合わせ 税務G (☎85) 1155)

排水設備工事指定店の
移転・解除のお知らせ

- ▼移転指定店 (有)東進設備工業
▼移転後 室蘭市母恋南町3丁目48
146・☎247462
- ▼解除指定店 (株)サンエス工業
- ▼問い合わせ 下水道G
(☎859052)

平成20年度の水質検査
計画を公表します

市は、平成20年度に実施する水道水の水質基準に基づく水質検査の項目、頻度などを内容とした水質検査計画を作成しました。

この計画の公表は、水道利用者の意見を取り入れながら、今後の水質などの状況変化に対応した計画の作



▲幌別浄水場取水口

成や、検査内容の透明性を高めることなど、安全な水道水の提供と適正な水質管理を図るために行っています。

この計画は、水道グループで閲覧できるほか、市ホームページで公表しています。

- ◎市ホームページ <http://www.city.noboribetsu.lg.jp>
- ▼問い合わせ 水道G
(☎855510)

『水道メーター検針と
水道料金等収納業務』を
新会社に移行しました

市は、平成17年4月から業務の効率的な運営と市民サービスの向上を目指し、水道メーターの検針や水道料金・下水道使用料の収納業務を、(株)福島工務店に委託していましたが、会社分割のため、委託業務を分割後の新会社へ移行しました。

なお、新委託業者は、委託業者の従業員と分かるように、名札と腕章を付けて業務に当たっています。不審に思われる場合は、身分証明書の提示を求めるなどしてご確認ください。

- ▼業務移行日 4月1日(火)
- ▼新委託業者 (株)登別開発(新川町4丁目38-1)
- ▼問い合わせ 水道G
(☎855501)

健康相談・診査



申し込み
問い合わせ
健康推進グループ
(しんた21内☎850100)

◎4カ月児健康診査

▼月日 6月19日(木)
※時間は、対象となる家庭に通知します。

▼場所 しんた21

▼対象 平成20年1月16日〜平成20年2月15日生まれのお子さん

▼内容 診察、身体計測、栄養相談、育児相談

▼持ち物 母子健康手帳、バスタオル、替えオムツ

◎8カ月児健康相談

▼月日 6月25日(木)
※時間は、対象となる家庭に通知します。

▼場所 しんた21

▼対象 平成19年10月生まれのお子さん

▼内容 身体計測、栄養相談、育児相談、遊びの紹介

▼持ち物 母子健康手帳、バスタオル、替えオムツ

◎1歳6カ月児健康診査

▼月日 6月11日(水)
※時間は、対象となる家庭に通知します。

※時間は、対象となる家庭に通知します。

※時間は、対象となる家庭に通知します。

▼場所 しんた21

▼対象 平成18年11月生まれのお子さん

▼内容 診察、歯科検診、身体計測、栄養相談、歯科相談、育児相談、フッ素塗布(希望者800円)

▼持ち物 母子健康手帳、お子さんの歯ブラシ

◎3歳児健康診査

▼月日 6月5日(木)
※時間は、対象となる家庭に通知します。

▼場所 しんた21

▼対象 平成17年5月生まれのお子さん

▼内容 診察、歯科検診、尿検査、身体計測、栄養相談、歯科相談、育児相談

▼持ち物 母子健康手帳、お子さんの歯ブラシ

◎乳幼児健康相談

▼月日 6月25日(木)
※時間は、申し込み時にお知らせします。

▼場所 しんた21

▼対象 育児相談を希望する方

▼内容 発育・発達・育児などの相談、栄養相談

※事前に電話でお申し込みください。

しんた21からのお知らせ

エキノコックス症の感染に気を付けましょう

エキノコックス症は、キツネや犬などに寄生したエキノコックスの卵が何かの機会に体内に入り、幼虫となって主に肝機能障害を起こす病気です。

この病気は、すぐには自覚症状がなく、数年から10数年たってから上腹部や肝臓あたりの不快感、おうだんなどの症状が現れます。放っておくと命にかかわることもあります。

◎感染予防のため次のことに気を付けましょう。

- キツネに餌付けしたり、触ったりしない。
- キツネが近寄らないよう、生ごみなどは適正に処理する。
- 犬も感染した野ねずみを食べて感染するため放し飼いをしない。
- 山菜や野山の果実などは十分に加熱、またはよく洗ってから食べる。
- 沢水や小川の生水は飲まない。飲む場合は煮沸する。
- 外から帰ったら必ず手を洗う。

申し込み・問い合わせ

健康推進グループ（しんた21内 ☎ 0100）

むし歯予防教室に参加しませんか

- ▶日時 5月27日(火) 10時～12時
- ▶場所 しんた21
- ▶対象 1歳から1歳6カ月までのお子さんとその保護者
- ▶内容 むし歯予防のお話、歯科検診、歯みがき指導、フッ素塗布（希望者）
- ▶講師 吉田和広さん（ヨシダ歯科医院）
- ▶定員 20組（申込順）
- ▶持ち物 お子さんの歯ブラシ、母子健康手帳
- ▶申し込み 5月1日(木)～23日(金)に電話でお申し込みください

もぐもぐ食育ひろばに参加しませんか

赤ちゃんが喜ぶ離乳食（5カ月～7カ月）を同じ月齢を持つお母さんたちと楽しく作ります。

- ▶日時 6月10日(火) 10時～12時
- ▶場所 しんた21調理室
- ▶対象 生後4カ月～6カ月児を持つ保護者（託児を行います）
- ▶内容 離乳食の調理実習と交流タイム
- ▶定員 15人（申込順）
- ▶持ち物 エプロン、三角きん（スカーフ）
- ▶参加料 500円
- ▶申し込み 6月6日(金)までに電話でお申し込みください

5月の歯科救急医療

月 日	診療所名	住 所・電話番号
5月3日(土) 9時～11時	小野瀬歯科医院	室蘭市東町4丁目31-5 ☎441310
5月4日(日) 9時～11時	さとう 歯科・ 小児 歯科	登別市新生町2丁目14-1 ☎661414
5月5日(月) 9時～11時	サンフィッシュ デンタル クリニック	伊達市舟岡町362-18 ☎0142-231830
5月6日(火) 9時～11時	谷 口 歯 科	室蘭市御前水町2丁目1-16 ☎239090
5月11日(日) 9時～11時	多田 歯 科 医 院	室蘭市中央町3丁目4-13 ☎221184
5月18日(日) 9時～11時	高砂 歯 科 医 院	室蘭市高砂町5丁目31-12 ☎458622
5月25日(日) 9時～11時	日鋼記念病院 歯 科	室蘭市新富町1丁目5-13 ☎241717

問 い
合 わ せ

室蘭歯科医師会（☎433522）

集団予防接種

ポ リ オ （ 春 期 ）	生まれ月	接種日	場 所
	1月～4月	5月9日(金)	
5月～8月	5月15日(木)		
	9月～12月	5月7日(水)	鷺別公民館
		5月20日(火)	
	1月～6月	5月1日(木)	鷺別公民館
	7月～12月	5月23日(金)	

- ▶受付時間 12時45分～13時15分
- ▶対象 市内に住民登録のある3カ月以上7歳6カ月未満児
- ▶接種回数 41日以上の間をおいて2回投与
- ▶持ち物 母子健康手帳
- ※予防接種は無料で受けられます。
- ※通院中の方は接種してよいか主治医と相談してください。
- ※次回（秋期）は9・10月を予定しています。

【追加ポリオのお知らせ】

ポリオの免疫を有する割合が低い昭和50年から昭和52年までに生まれた方を対象に、しんた21で成人ポリオ追加接種を行います（任意接種：有料1,400円）。接種を希望する方は、上記しんた21の接種日の前日までに電話でお申し込みください。

申し込み・
問い合わせ

健康推進グループ
（しんた21内 ☎ 0100）

子育ての困りごとは
ありませんか

お子さんの発達についてさまざま
な相談をお受けしています。
お気軽にご相談ください。

▼相談日時 月～金曜日（祝日を除く）
9時～17時

※電話・来園のどちらでもかまいません。

▼5月の臨床心理士（発達についての相談日時）
7日（水）・21日（水）
10時～14時

▼理学療法士（運動面についての相談日）
毎週月・木曜日（祝日を除く）

※臨床心理士と理学療法士の相談は
事前に申し込みが必要です。

▼申し込み 子ども発達支援センター
1『のぞみ園』（☎857721）

倉本聰脚本による演劇公演

『二重奏』を開催します

登別市・室蘭市・伊達市
三市合同文化事業

▼日時 6月4日（水）開場18時、開演18時45分

▼場所 室蘭市文化センター（室蘭市幸町6-23）

▼入場料 指定席3千円、自由席2千円（高校生以下800円）
※未就学児は入場できません。

▼入場券販売開始 5月1日（木）

▼入場券販売所 登別市民会館、鷺別公民館、室蘭音楽文化協会、ぷらっとてついち、エルム楽器室蘭支店ほか

▼問い合わせ 社会教育G
(☎881129)

▼カント・レラ 縄文文化体験学習
『まが玉をつくらう!!』

縄文時代からある不思議な形のまが玉を作ってみませんか。



▼日時 5月17日（土）10時30分～12時

▼場所 のぼりべつ文化交流館『カント・レラ』

▼定員 30人（申込順）

▼参加料 400円

▼申し込み 5月1日（木）（9時～17時）から電話でのぼりべつ文化交流館『カント・レラ』（☎842069）

登別市土地開発公社所有地と市所有地を売却します

◎登別市土地開発公社所有地

- ▶売却方法 競争入札で売買（記載した金額は最低売却価額です。売却はその金額以上で最も高い価額で入札した方に決定します）
- ▶受付期間 5月7日（水）～21日（水）（土・日曜日を除く9時～17時30分）に財政グループ備え付けの用紙によりお申し込みください
- ▶入札日時 5月23日（金）13時30分
- ▶入札場所 市役所本庁舎3階第2会議室
- ▶申し込み 登別市土地開発公社
(財政グループ内☎851331)

▶所在地番・面積・最低売却価額など

所在地番	面積		最低売却価額	用途地域	容積率 建ぺい率	施設
	平方メートル	坪				
鷺別町4丁目45番1	6,718.35	2,032.30	7,730万円	第1種住居	200 60	上下水道
鷺別町5丁目1番26	5,109.39	1,545.59	6,440万円	第1種住居	200 60	上下水道

◎市所有地

- ▶売却方法 随時先着順で売却
- ▶申込方法 9時～17時30分に（土・日曜日、祝日を除く）財政グループ備え付けの用紙によりお申し込みください
- ▶申し込み 財政グループ（☎851331）

▶所在地番・面積・売却価額など

所在地番	面積		売却価額	用途地域	容積率 建ぺい率	施設
	平方メートル	坪				
片倉町5丁目10番2	1,619.11	489.78	1,200万円	第1種中高層	200 60	上下水道
登別東町1丁目14番5	1,377.24	416.62	1,600万円	第1種住居	200 60	上下水道

※いずれの所有地も、電話での申し込みは受け付けできません。
※詳しくは、電話でお問い合わせいただくか、市ホームページ（<http://www.city.noboribetsu.lg.jp>）をご覧ください。

『申し込み』 『問い合わせ』 中の『G』は『グループ』の略です

無料法律相談

- ▶日時・場所 ①鉄南ふれあいセンターでの相談…6月21日(土) 9時30分～12時、②弁護士事務所での相談…日時は市民サービスグループにお問い合わせください。
- ▶内容 交通事故や金銭貸借、損害賠償、離婚などの法律問題
※裁判や調停中のもの、同じ方による同一内容の相談はお受けできません。
- ▶担当弁護士 星 三郎弁護士
- ▶定員 各6人(申込順)
- ▶申込期限 5月29日(木)

くらしの無料相談

- ～北海道行政書士会室蘭支部主催～
- ▶日時 5月24日(土) 9時30分～12時
 - ▶場所 鉄南ふれあいセンター
 - ▶内容 相続や遺言、各種契約などで官公署に提出する書類の相談
 - ▶定員 10人(申込順)
 - ▶申込期限 5月23日(金)

※直接会場にお越しいただいても相談できますが、できるだけ事前にお申し込みください。

そのほかの相談

市民生活や消費生活に関する相談も随時、市民サービスグループで受け付けています。

また、DVに関する相談も受け付けていますので、もし、あなたが配偶者や恋人から暴力を受けているなら、一人で悩まず相談してください。

なお、消費生活に関する相談は、登別消費者協会(労働福祉センター内・☎8307)でも受け付けています。



申し込み・問い合わせ
市民サービスグループ
(☎2139)

会議録の反訳員を募集します

反訳員の業務内容は、在宅でICレコーダーに録音された会議の音声を用いて文字にする作業です。



- ▼定員 5人程度
- ▼対象 市内に居住する方
- ▼報酬 会議時間15分につき2千500円
- ※1時間の会議であれば1万円となります。
- ▼原稿提出 受領した日から2週間以内に提出、その後1週間以内に校正
- ◎説明会を開催します
- ▼日時 5月26日(月) 10時

- ▼場所 市役所本庁舎2階第2委員会室
- ※後日、適正試験と面接を行います。
- ▼申し込み 5月22日(木)までに電話で議会事務局(☎9220)

特設人権・困りごと相談所を開設します

- 人権・離婚・不動産・金銭・雇用・いじめなどの問題について、人権擁護委員が無料で相談をお受けします。
- 秘密は固く守られます。
- ▼日時 6月1日(日) 10時～15時
- ▼場所 鉄南ふれあいセンター
- ※札幌法務局室蘭支局は、常設相談所として月々金曜日に相談を受けています。そのうち月・水・木曜日は、人権擁護委員が相談を受けていますので、お気軽にご利用ください。
- ▼問い合わせ 札幌法務局室蘭支局

総務課(☎5111)

長崎へ平和の取材『親子記者』参加者を募集します

- 日本非核宣言自治体協議会は、原爆や平和についての取材をしていただく親子を募集しています。
- ▼対象 市内に居住する小学生とその保護者
- ▼実施期間 8月8日(金)～10日(日)(2泊3日)
- ▼定員 全国から10組(2人1組)
- ※長崎市への交通費、宿泊代、滞在中の取材補助経費を支給します。
- ▼申込期限 5月31日(土)
- ▼申込方法など、詳しくはお問い合わせください。
- ▼問い合わせ 日本非核宣言自治体協議会事務局(☎095-841-9923、ホームページ：<http://www.nucfreejapan.com>)

調理師試験を行います

- ▼日時 9月2日(火) 13時30分～16時
- ▼場所 室蘭市文化センター(室蘭市幸町6-23)
- ▼受付期間 5月12日(月)～30日(金)(郵送の場合は5月30日の消印有効)
- ▼提出書類 受験願書、受験者整理カード
- ▼提出書類配布場所 室蘭保健所、仕出し勝また、登別グランドホテルほか
- ▼受験手数料 6千700円に相当する額面の北海道収入証紙
- ▼願書の提出先 室蘭保健所(〒051-8555室蘭市幸町9-11)
- ※詳しくはお問い合わせください。
- ▼問い合わせ 室蘭保健所健康推進課(☎249844)

**山菜採りによる行方不明な
どの事故に遭わないために**

例年、山菜採りによる行方不明な
どの事故が発生しています。
事故を防ぐために次の点に注意し
て山菜採りを楽しみましょう。

◎山菜採りの注意点

- 一人で山菜採りに行かない。
- 家族に行き先と帰る時間を知らせる。
- 歩いた場所が分かるようにテープなどで目印を付ける（付けた目印は必ずはがす）。
- 目立つ服装をし、笛や雨具を携帯する。
- 道に迷った場合は、体力消耗を考え落ち着いて行動する。
- 連絡手段として携帯電話などを携行する。

◎熊の出没注意



●熊よけのために鈴やラジオを携行する。

●熊の出没情報に注意し、足跡やふんを見たときはすぐに引き返す。

▼問い合わせ 登別交番 (☎85) 2 1

36)、または登別温泉交番 (☎84) 2 3 1 0)

**6月は『外国人労働者問題
啓発月間』です**

国際化の進展に伴い、わが国に入
国、在留する外国人は増加傾向にあ
り、わが国の労働市場に及ぼす影響
も大きくなっていることから、国で
は、毎年6月を『外国人労働者問題
啓発月間』と定め、各種啓発活動に
取り組んでいます。

外国人労働者の適正な就労の促進
と不法就労の防止について、ご理解
とご協力をお願いします。
※詳しくはお問い合わせください。

▼問い合わせ ハローワーク室蘭
(☎22) 8 6 8 9)、北海道労働局
職業対策課 (☎011) 709-1 2 3 1 1)

**7月に『最低賃金法』が
変わります**

主な改正点は次のとおりです。
●地域別最低賃金の不払い罰金額の
上限が、2万円から50万円に引き
上げられます。

●派遣労働者の最低賃金は、派遣先
の地域（産業）の最低賃金が適用
されます。

※北海道の最低賃金は時間額654円

▼問い合わせ 室蘭労働基準監督署
(☎23) 6 1 3 1)

**市民サービスグループからのお知らせ
問い合わせ ☎85) 1 8 5 5**

**住民基本台帳カードの交付手数料が
無料になりました**

住民基本台帳カードの普及促進を図るため、住民
基本台帳カードの交付手数料1枚500円が、4月か
ら平成23年3月まで無料となりました。

- 住民基本台帳カードは、写真付きと写真無しの2種類があります。
- 写真付きの申請にはパスポート用の写真（縦45ミリの横35ミリの）が1枚必要となります。
- 写真付きのカードは身分証明書として利用することができます。
- 電子証明書の保存用カードとして利用することができます。
- 住民基本台帳カードをお持ちの方へ、『住民票の写し』、『印鑑登録証明書』を申請書を書かずに交付するサービスが受けられます。

※即日交付には、運転免許証など（官公署発行の写真付身分証明書）による本人確認が必要となりますので、運転免許証などを持参いただけない場合、郵送での確認となります。

※申請件数が多い場合、交付に時間がかかる場合がありますのでご理解ください。

**5月1日から、戸籍・住民票の手続き
の際、窓口で本人確認を行います**

近年、他人の住民票や戸籍謄本などを不正に取得
する事件が発生しています。

また、本人の知らない間に虚偽の婚姻届、養子縁
組届、住民異動届などが提出される事件も発生して
います。

そこで、本人になりすました虚偽の届け出などを
防止するため、窓口での本人確認が法律で定められ
ました。皆様のご理解とご協力をお願いします。

▶本人確認書類

<1つで確認できるもの>

運転免許証・パスポート・住民基本台帳カード・
身体障害者手帳・療育手帳・船員手帳・小型船舶操
縦免許証などの顔写真が貼付されている官公署発行
の身分証明書。

<2つで確認できるもの>

健康保険証・年金手帳・身分証明書（顔写真無
し）・住民基本台帳カード（写真無し）・介護保険
の被保険者証・年金証書・恩給の証書など。

※戸籍届や住民異動届の本人確認ができない場合は、
届出人に対し、届け出があったことを郵便でお知
らせし、確認します。

※証明書の発行には、委任状が必要となる場合があ
りますので、詳しくはお問い合わせください。

市民パソコン講座を 受講しませんか

～登別地方高等職業訓練校主催～

▼日時 5月26日(月)～30日(金) 9時～15時

▼場所 登別地方高等職業訓練校

▼対象 ワープロの基本操作ができる方

▼定員 19人(申込順)

▼受講料 1万円

▼持ち物 上履き、筆記用具、昼食
※受講者が少ない場合は、実施を中止することがあります。

▼申し込み 受講料を添えて5月20日(火)までに登別地方高等職業訓練校(☎01450)

造園アシスタント講習会 を開催します

▼日時 6月16日(月)～19日(木) 9時～15時

▼場所 (株)丸勇小笠原緑化(中登別町70)

▼講習内容 16日:庭の手入れ(せんだ、清掃)、17日:植栽、移植
18・19日:竹垣作業

▼定員 20人(定員を超えた場合は選考となります)

▼受講料 無料

▼持ち物 長靴、作業着、蚊取り線香(腰にさげるもの)、タオル、着替え、せん定用はさみ、のこぎ

▼申し込み 5月30日(金)までに登別市シルバー人材センター(☎880880)

パソコン講座の 受講生を募集しています

～NPO法人くるくるネット主催～

▼講座・日時・内容

講座	日時	内容
はじめてのエクセル	毎週火・金・土曜日 ●15時15分～17時15分 ●17時30分～19時30分	①マウスの使い方、簡単な表作成 ②関数入門(1) ③関数入門(2) ④関数応用 ⑤グラフの作成
はじめてのワード	毎週火・金・土曜日 ●13時～15時(火曜日を除く) ●17時30分～19時30分	①マウスの使い方、簡単な文章作成 ②文章の整形 ③表の作成 ④いろいろな文章作成 ⑤いろいろな文章作成(応用)

▼場所 地域情報センターPip(ピップ)

▼定員 各回6人(申込順)

▼参加料 各回2千円、教材費200円

▼申し込み 電話、ファックスでNPO法人くるくるネット(☎012514)

2101、または☎090-8169

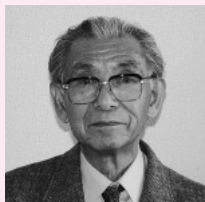
平成19年度 交通安全標語優秀作品

最優秀賞(室蘭警察署賞)

夜の道 反射材つけ 身を守り

さいとう しげる
齊藤 茂さん

受賞者紹介



齊藤さんは、いろんな風景を楽しみながら散歩するのが趣味で、夜間歩くときは必ず反射材を身に付けているそうです。

「夜間の住宅街は暗がりが多く危険です。運転者が注意するのはもちろんですが、歩行者も反射材を身に付けて自分の存在をアピールするなど、お互いに注意することが大切です」と齊藤さんは話してくれました。

交通安全一口メモ

昨年室蘭警察署管内の交通事故の17%が16時～18時に発生しており、交通事故で亡くなった方の25%もその時間帯に事故に遭っています。

夕方や夜間になると、車の運転者から歩行者が見えにくく、重大事故が発生しやすくなります。

歩行者は明るい目立つ色(白色や黄色)の服や反射材を身に付けるよう心掛けましょう。

日本工学院北海道専門学校便り 問い合わせ ☎880888

NTTDocomoクリエイターズ カップ2007でグランプリ獲得

NTTDocomoクリエイターズカップとは、携帯電話で動作する作品を競い合うもので、iアプリやiモーション、Flashの各ジャンルで作品が審査されました。

本校は、学生部門が設立された3年前から参加。iアプリ部門では応募総数32点の中から、グランプリと優秀賞を受賞しました。

これまでグランプリ2回、優秀賞2回、特別賞4回受賞しています。



5月の体験入学のご案内

▶日時 5月24日(土)・31日(土) 11時～15時

▶内容 各学科・コースで学生生活や将来の仕事がよく分かるよう実施します

▶問い合わせ 入学広報室(☎0120-666-965・ホームページ: <http://www.nkhs.ac.jp/>)

健康・医療相談会を
開催します

〜三愛病院主催〜

5月11日〜17日の
『看護週間』と5月
12日の『看護の日』
にちなみ健康・医療
相談をお受けします。



▼日時 5月15日(木)
11時〜14時

▼場所 アーニス

▼内容 健康相談、
栄養相談、医療・
福祉相談、血圧測定、体脂肪測定、
救急救命処置、AEDの使用方法
など

▼問い合わせ 三愛病院看護部・松
坂さん (☎831111)

料理教室に参加しませんか

〜登別厚生年金病院主催〜

▼日時 5月16日(金) 10時〜13時

▼場所 登別厚生年金病院3号棟2
階調理実習室

▼テーマ おなか ひっこめ!

▼内容 ダイエット食のポイント、
脂肪控えめの工夫と献立

▼定員 8人(申込順)

▼参加料 無料

▼持ち物 エプロン(貸し出しもあ
ります)

▼申し込み 5月14日(水)15時までに

登別厚生年金病院・中村さん (☎
803235)

『愛のうたの夕べ』を

開催します

〜国際ソロプチミスト登別主催〜

▼日時 5月23日(金) 開場18時、開
演18時30分

▼場所 市民会館大ホール

▼出演 竹下ユキさん

▼入場料 2千円

▼問い合わせ 石本さん
(☎855029)

室蘭工業大学公開講座

『香りの効用とスポーツマッサー
ジによる腰痛・肩こり軽減講座』を
開催します。

▼日時 6月28日(土)・7月5日(土)・
19日(土) 13時〜17時(3日間)

▼場所 室蘭工業大学体育館

▼対象 高校生以上の方

▼定員 12人(定員を超えた場合は
抽選)

▼参加料 1千円

▼申込方法 5月21日(水)〜6月6日
(金)に室蘭工業大学地域連携推進課
備え付け、または同大学ホームペ
ージ掲載の申込書によりお申し込
みください

▼問い合わせ 室蘭工業大学地域連
携推進課 (☎465023)

市民見学会

まちを見よう!
まちを知ろう!

登別市のまちづくりの様子を市民の皆さんにも
っと知っていただくため、市民見学会を開催しま
す。

今回は、昨年オープンしたのぼりべつ文化交流
館で体験学習(まが玉作り)を行います。

見
学
施
設

- 若山浄化センター
- クリンクルセンター
- 介護老人保健施設グリーンコ
ート三愛
- のぼりべつ文化交流館『カン
ト・レラ』

市民見学会 (団体参加)

- ▶見学日 5月27日(火) (雨天決行)
- ▶対象 市内の各種団体・サークル(1団
体10~30人)
- ▶定員 1団体(定員を超えた場合は抽選)
- ▶参加料 400円(体験学習費)
- ▶持ち物 昼食、飲料水またはお茶

◎申し込み 団体参加は5月12日(月)~21日
(水)に、個人参加は5月12日(月)~23日(金)に
電話(9時~17時30分)で情報推進グル
ープ(☎6586)

市民見学会 (個人参加)

- ▶見学日 6月3日(火) (雨天決行)
- ▶バス乗車場所・出発時間
登別温泉ふれあいセンター
9:00(解散予定時間 15:40)
- 婦人センター 9:20(解散予定時間 16:00)
- 市役所本庁舎裏 9:40(解散予定時間 16:20)
- 鷺別公民館 10:00(解散予定時間 16:40)
- ▶対象 市内に居住し、個人で参加を希望する方
- ▶定員 30人(申込順)
- ▶参加料 400円(体験学習費)
- ▶持ち物 昼食、飲料水またはお茶

ゲートボール大会を 開催します

〜登別市ゲートボール協会主催〜

▼大会名・日時・参加料・場所

大会名	日時・参加料	場所
第24回 登別市ゲートボール大会	5月24日(土) 9時30分～ 500円	市営陸上競技場
月例会	5月31日(土) 9時30分～ 200円	富士ゲートボール場 (富士第1号公園横)

▼問い合わせ 戸谷さん

(☎090-7510-7907)

『ピリカ・チカツポ(美しい鳥)の世界』パネル展を開催します

▼日時 5月10日(土)～23日(金)(日曜日を除く) 9時30分～19時(土曜日は12時まで)

▼場所 西いぶり地域生活支援センター(美園町2丁目23-1)

▼内容 登別を中心に近郊で写した写真展示と野鳥の本や鳥の羽根を展示

▼入場料 無料

▼問い合わせ 自然愛好グループ『ヨシキリの会』・伴野さん(☎090-7510-7907)

(☎7515)

登別原始林を歩いて ケーナを聞こう

〜自然愛好グループ『ヨシキリの会』主催〜

▼日時 5月25日(日) 8時50分～12時30分

▼集合場所 大湯沼駐車場

▼内容 日和山原生野草園まで散策し、アンデスの楽器ケーナを聞き、ケーナ奏者 フェリックス・ゲバラさん

▼参加料 100円(傷害保険料)

▼定員 15人(申込順)

※暖かく歩きやすい服装でお越しください。

▼申し込み 5月20日(火)までに電話で伴野さん(☎857515)

『市民探鳥会』を開催します

〜日本野鳥の会室蘭支部主催〜

▼日時 5月18日(日) 8時30分～11時30分

▼集合場所 ふおれすと鉾山駐車場

▼参加料 無料

※探鳥会終了後、野鳥の学習会を行いますので、参加希望者はお申し込みの上、昼食を持参してください。

▼申し込み 堀本さん(☎859396)

高齢・介護グループからのお知らせ 申し込み ☎855720

かるやか教室に参加しませんか

- ▶日時 5月9日(金)から10月17日(金)までの月2回金曜日 10時～12時
- ▶場所 鷺別公民館
- ▶対象 市内に居住する65歳以上で軽い運動ができる方
- ▶内容 介護予防や脳活性化に効果的な体操、お口の湯きを予防する体操など
- ▶定員 10人(申込順)
- ▶参加料 無料
- ▶申し込み 5月1日(木)より電話でお申し込みください

一日かるやか教室に参加しませんか

- 家庭でも行える簡単な体操と体力測定を行います。
- ▶日時 5月21日(水) 10時～12時
 - ▶場所 婦人センター
 - ▶対象 市内に居住する65歳以上で軽い運動ができる方
 - ▶持ち物 動きやすい服装と靴、タオル、飲み物
 - ▶定員 30人(申込順)
 - ▶参加料 無料
 - ▶申し込み 5月7日(水)～16日(金)に電話でお申し込みください

『かるやか体操指導者養成教室』に参加しませんか

『かるやか体操』は、筋力向上や脳の活性化を目的とした体操です。

市は、この体操が各地域で普及し、誰もが身近な場所で行えるように指導者を養成します。

町内会や老人クラブなどにボランティアで体操を指導していただける方、市の介護予防事業にご協力いただける方などの参加をお待ちしています。

- ▶月日・場所
 - 6月11日(水) 婦人センター
 - 6月18日(水) 市民会館
 - 6月25日(水) 鷺別公民館
- ▶時間 10時～12時
- ▶対象 市内に居住する軽い運動ができる方
- ▶内容 介護予防に関する講義、かるやか体操実技、リズム体操、タオル体操、ボール体操、フットケア、レクリエーション、記憶体操など
- ▶定員 各会場50人(申込順)
- ▶参加料 無料
- ▶持ち物 動きやすい服装と靴、タオル、飲み物
- ▶申し込み 5月7日(水)～23日(金)に電話でお申し込みください

『カムイヌプリ』山開き・
『市民登山教室』を開催し
ます

↳ 登別山岳会主催

◎ 『カムイヌプリ』山開き

▼日時 5月11日(日) 8時30分

▼集合場所 カムイヌプリ登山口

(3合目)

▼参加料 500円(保険料、記念品代を含む)

▼持ち物 登山に適した服装、雨具、軍手、昼食、飲料水など

◎ 市民登山教室

▼日時・内容

日時	内容
6月3日(火) 18時30分～20時	・登山のために用意するもの ・安心安全な登山のために
7月15日(火) 18時30分～20時	・地形図の読み方 ・初心者の沢登りについて

▼場所 市民会館視聴覚室

◎ 問い合わせ 藤木さん

(☎85) 5 8 9 7

木彫りサークル『彫多利会』
会員を募集しています

自由な発想で、世界に一つの芸術
作品を彫ってみませんか。

▼日時 毎週2回(水・木曜日、木・
金曜日を隔週で行う)
※初心者歓迎

▼場所 市民会館木工室

▼会費 月額700円

▼問い合わせ 池島さん

(☎86) 0 8 3 4

『登別柔道少年団』
会員を募集しています

まずは、見学にお越しください。

▼日時 毎週月・木・土曜日(春・
夏・冬休暇時は火・木・土曜日)

18時～20時

▼場所 登別大谷高校青樹館ほか

▼対象 5歳以上の方

▼会費 月額2千円

▼問い合わせ 田中さん

(☎85) 3 4 4 9

映画『母べえ』を
上映します

▼月日 5月11日(日)

▼場所 室蘭市市民会館(室蘭市輪
西町2丁目5-1)

▼上映時間 1回目10時30分～12時
42分、2回目14時～16時12分、3
回目18時～20時12分

▼入場料 1千円(当日1千500円)、
高校生以下500円(当日800円)

▼問い合わせ 新日本婦人の会

(☎43) 4 0 2 8

短期人間ドック・脳ドックを受診しませんか

申し込み・問い合わせ
国保・年金グループ (☎85) 1 7 7 1)

国民健康保険に加入されている20歳以上の方を対象に、短期人間ドック・脳ドック検査料の一部を助成します。

◎短期人間ドック

▶対象 4月1日から現在まで短期人間ドックを受診していない20歳以上で、国民健康保険税を滞納していない方

▶受診できる医療機関名・検査内容・自己負担額

医療機関名	検査内容	自己負担額
室蘭・登別総合健診センター(室蘭市東町)	問診、身体計測、視力、血圧、眼底、眼圧、聴力、肺機能、胸部・胃部X線、腹部エコー、心電図、尿、血液、便潜血	2,500円

※希望により乳がん(40歳以上で偶数月生まれの女性のみ)・子宮がん(20歳以上で偶数月生まれの女性のみ)、前立腺がん(50歳以上の男性のみ)の検査を併せて受けることができます。

◎脳ドック

▶対象 平成19年4月1日から現在まで脳ドックを受診していない20歳以上で、国民健康保険税を滞納していない方

▶受診できる医療機関名・検査内容・自己負担額

医療機関名	検査内容	自己負担額
宮町脳神経外科クリニック(登別市新生町)	問診、脳CTスキャン	2,000円
大川原脳神経外科病院(室蘭市寿町)	問診、身体計測、血圧、尿、血液、心電図、頭部MRI、頭部・けい部MRA	4,000円
日鋼記念病院(室蘭市新富町)	問診、身体計測、血圧、頭部MRI、頭部・けい部MRA	4,000円

◎受診時期

申し込み後、希望した医療機関より直接ご本人へ日程などの連絡があります。
※医療機関の都合により、受診までに日数を要する場合があります。
※申込者が多数の場合、ご希望の医療機関での受診や受診自体ができないことがあります。

◎申込方法

脳ドックは、5月14日(水)9時から電話で国保・年金グループ、または各支所の窓口にお申し込みください。
短期人間ドックは、随時受け付けしています。
※後期高齢者医療制度に加入されている方は、助成の対象となりません。

国民健康保険に加入している皆さんへ 医療制度が変わりました

◎退職者医療制度の対象者が 65歳未満になりました

会社などを退職して国民健康保険に加入し、被用者年金（厚生年金など）を受給している75歳未満の方とその扶養者は、退職者医療制度で医療を受けていましたが、4月からその対象年齢が65歳未満に変わりました。65歳になると、一般の国民健康保険の加入者となります。

◎特定健康診査実施医療機関を お知らせします

6月から、40歳以上75歳未満の方を対象にメタボリックシンドローム（内臓脂肪型肥満）に着目し、糖尿病や高血圧症など生活習慣病の予防を目的とした特定健康診査を実施します。

なお、特定健康診査の受診券は、5月末に郵送する予定です。受診券と保険証を提示して受診してください。

◎小学校入学前のお子さんの 自己負担割合が2割になりました

医療機関などで受診したときの自己負担割合は、3歳未満が2割となっていました。4月からは小学校入学前（6歳到達後の最初の3月31日）までに拡大されました。

◎10月より公的年金からの 特別徴収を行います

65歳以上75歳未満で公的年金を受給されている方の国民健康保険税は、10月より公的年金から直接徴収（特別徴収）します。

特別徴収の対象者は、次の①～④の要件をすべて満たす方です。

- ①世帯主が国民健康保険の被保険者である。
- ②世帯の被保険者が全員65歳以上75歳未満である。
- ③年金の受給額が年額18万円以上である。
- ④国民健康保険税が介護保険料と合わせて年金額の2分の1を超えない。

特定健康診査実施医療機関

◆登別市内

医療機関名	住所	電話番号
恵愛病院	鷺別町2丁目31-1	☎22 2 0 0
若草内科クリニック	若草町4丁目24-1	☎86 5 1 8 0
内科消化器科サンクリニック	新生町3丁目11-11	☎87 3 1 3 1
宮町脳神経外科クリニック	新生町1丁目26-20	☎22 7 2 7 2
くにもと内科循環器科	富岸町2丁目2-20	☎66 0 0 9 2
あらい内科医院	若山町4丁目42-5	☎66 0 3 3 8
登別中央病院	青葉町34-9	☎65 1 0 0 0
山本医院	富士町1丁目14-9	☎65 4 6 4 8
堀尾医院	富士町6丁目21-1	☎65 2 8 7 8
皆川病院	中央町3丁目20-5	☎88 0 1 1 1
開田医院	中央町5丁目4-3	☎65 2 7 4 6
三愛病院	中登別町24-12	☎83 1 1 1 1

◆室蘭市内

医療機関名	住所	電話番号
室蘭船員保険診療所	海岸町1丁目103	☎22 8 1 8 5
勤労者医療協会室蘭診療所	輪西町2丁目3-17	☎43 1 7 3 7
室蘭・登別総合健診センター	東町4丁目20-6	☎45 5 7 5 9
室蘭太平洋病院	白鳥台5丁目19-2	☎59 2 2 1 1
市立室蘭総合病院	山手町3丁目8-1	☎25 3 1 1 1
日鋼記念病院	新富町1丁目5-13	☎24 1 3 3 1
東室蘭サテライトクリニック	東町5丁目3-5	☎41 2 1 2 1
本輪西サテライトクリニック	本輪西町3丁目36-9	☎55 1 2 1 2

◆室蘭市内

医療機関名	住所	電話番号
きのした内科クリニック	築地町138	☎22 5 2 8 8
鈴木内科	幸町7-3	☎22 5 2 0 6
鴨井内科医院	栄町1丁目2-5	☎22 7 6 7 5
母恋内科クリニック	母恋北町1丁目3-14	☎23 2 0 0 6
松田内科クリニック	御前水町2丁目7-22	☎22 1 0 1 0
ふじかね内科医院	輪西町1丁目10-3	☎44 5 0 7 2
福永医院	輪西町1丁目27-11	☎44 2 3 2 0
東室蘭医院	東町2丁目4-6	☎44 1 6 5 0
上田病院	東町2丁目24-6	☎44 3 6 9 0
本庄医院	中島町1丁目14-14	☎44 3 5 5 0
かみしま医院	中島町3丁目20-12	☎46 3 2 0 0
森川内科医院	知利別町3丁目5-7	☎44 5 5 7 1
野尻内科・消化器科クリニック	宮の森町4丁目12-18	☎41 1 5 5 1
こだま消化器内科クリニック	宮の森町4丁目22-25	☎46 1 2 2 5
サテライトクリニック高砂	高砂町2丁目1-7	☎45 3 9 7 1
西里内科循環器科医院	高砂町2丁目30-6	☎45 6 1 1 7
高砂産科婦人科クリニック	高砂町2丁目21-14	☎46 4 1 0 3
柳川内科医院	高砂町5丁目7-12	☎44 1 1 5 5
あだち内科クリニック	八丁平2丁目7-25	☎41 6 0 0 0
下地内科外科	港北町1丁目11-4	☎55 7 1 8 7
いくた内科クリニック	港北町3丁目27-2	☎55 1 9 0 0
白鳥台医院	白鳥台5丁目3-14	☎59 2 5 5 1

問い合わせ 国保・年金グループ (☎85 1 7 7 1)

クリンクルセンターからのお知らせ

6月の粗大ごみ収集

▶申し込み (有)登和清掃 (☎880200)

※申込期間(土・日曜日を除く)の9時~17時に電話でお申し込みください。

※電話のおかけ間違いのないよう、十分注意ください。

地区名	収集日	申込期間
若草町1・2丁目	6月2日(月) ~6月7日(土)	5月19日(月) ~5月30日(金)
新生町3・4丁目	6月9日(月) ~6月14日(土)	5月26日(月) ~6月6日(金)
鷺別町1~3丁目	6月16日(月) ~6月21日(土)	6月2日(月) ~6月13日(金)
新生町1・2丁目	6月23日(月) ~6月28日(土)	6月9日(月) ~6月20日(金)
大和町・栄町	6月30日(月) ~7月5日(土)	6月16日(月) ~6月27日(金)

※粗大ごみの収集は、電話で受け付けしています。
 ※粗大ごみは、1品ごとにごみ処理券(1枚160円)を張って出してください(1回につき5品まで)。
 ※粗大ごみの収集日は、『家庭ごみ収集カレンダー』にも掲載しています。また、今後の『広報のほりべつ』でもお知らせします。

ご注意を！ カラスの巣作りの季節です

市は、一般住居内にできたカラスの巣の駆除を行っています。

巣を発見したときは、クリンクルセンターへご連絡ください。

なお、事業所や作業現場などについては、駆除専門業者に依頼するか、自己処理をしていただくこととなります。ご理解とご協力をお願いします。

◎巣を発見したときは

- 巣の付近はなるべく避けて通しましょう。
- 巣に石を投げたり、大きな音を立てたりするなどの挑発行為はやめましょう。

◎巣の駆除(取り除き)ができない場合があります

- 高い場所(5m以上)、山にある巣の場合など。

指定ごみ袋・ごみ処理券・クリーンチケットを取り扱わなくなったお店

◎マルサン勝間(登別東町2丁目26-2)

問い合わせ 環境対策グループ
(クリンクルセンター内☎852958)

環境を守ろう！ 子供たちからのメッセージ

- 守れるよ 小さな手で 大きな地球
高橋 伶奈さん(鷺別小5年生)
- 見てますよ あなたが捨てた そのゴミを
重水 勇貴君(若草小5年生)
- リサイクル いつものゴミが 大変身
小森 菜央さん(富岸小6年生)
- ガス出すな 地球のさけび 聞こえるか
小林 純也君(青葉小5年生)
- 減っていく 限りある資源 大切に
佐藤 諒平君(幌別小5年生)
- 未来にね しぜんをのこそう 登別
亀谷 千明さん(幌別東小5年生)
- みんなの海 ゴミをすてずに きれいにね
中村 有沙さん(登別小5年生)

※学校・学年は応募時のものです。

5月下旬~6月中旬の市立図書館行事

日時	場所	行事の内容の概要	対象
5月17日(土) 10時30分	市立図書館	わらじを作ろう	小学生以上 (定員10人)
5月24日(土) 13時30分		絵本の読み聞かせ	幼児・小学生
5月28日(水) 10時30分		わらべうたと絵本の読み聞かせ	乳幼児
5月31日(土) 13時30分		むかしばなしを語りで聞かせます	小学生以上
6月7日(土) 10時30分	鷺別公民館	DVD上映会	幼児・小学生
6月7日(土) 13時30分	市立図書館	絵本の読み聞かせ	幼児からお年寄りまで
6月11日(水) 10時30分		わらべうたと絵本の読み聞かせ	乳幼児
6月14日(土) 13時30分		DVD上映会	幼児・小学生

▶参加料 無料

※幼児は、保護者同伴とします。

※5月17日の『わらじを作ろう』は5月10日(土)までに電話でお申し込みください(申込順)。

※市立図書館ホームページへ、携帯電話からアクセスできます。資料の検索や図書館の予約などにご利用ください。携帯電話からのアクセスは<http://library.city.noboribetsu.hokkaido.jp/m/>

※毎週木曜日は19時30分まで開館しています。

申し込み・問い合わせ 市立図書館 (☎854324)

狂犬病予防注射を行います

生後91日以上の子犬は、毎年1回狂犬病予防注射を受けることが法令で義務付けられています。
忘れずに受けましょう。

▶料金 1頭3,040円（注射料金2,490円・注射済票交付手数料550円）

※犬の登録をされていて、5月初旬までに狂犬病予防注射の案内が届いていない方は環境対策グループへご連絡ください。

※期間中、都合の良い日、場所にお越しください。

狂犬病予防注射日程表

	実施時間	実施地区	実施場所		実施時間	実施地区	実施場所	
5月10日(土)	9:00~9:20	登別東町2丁目	登別中学校職員玄関前	5月17日(土)	9:10~9:30	美園町6丁目	桜美園入口	
	9:30~9:45	登別本町2丁目	旧道コン住宅入口		9:40~10:00	美園町5丁目	美園児童センター前	
	9:55~10:10	登別東町4丁目	東町運動広場向かい空地		10:10~10:30	美園町3丁目	光和園前	
	10:20~10:35	登別東町3丁目	婦人センター駐車場		10:40~11:00	若草町3丁目	若草1号公園	
	10:45~10:55	中登別町	サンクス中登別店駐車場		11:10~11:40	若草町2丁目	さわやか公園	
	11:05~11:20	中登別町	道南バス停留所(紅葉谷入口)		13:00~13:30	若草町5丁目	優和園前	
	11:30~11:40	登別温泉町	温泉ふれあいセンター駐車場		13:40~14:00	新生町3丁目	千代の台団地幼児公園	
	13:00~13:25	千歳町4丁目	コープタウンつくし公園		14:10~14:25	新生町5丁目	老人憩の家希望の家前	
	13:35~13:50	千歳町6丁目	猪股一男様宅横(千歳町6丁目55-6)		14:35~14:50	新生町1丁目	ことぶき公園	
	14:00~14:20	柏木町4丁目	柏葉団地5号棟前駐車場		15:00~15:20	新生町2丁目	わらべ公園	
	14:30~14:50	柏木町1丁目	柏木団地9号棟前駐車場		15:30~15:50	新生町4丁目	あおぞら公園	
	15:00~15:20	富士町7丁目	老人福祉センター前		16:00~16:30	富岸町2丁目	富岸青少年会館前	
	15:30~16:00	富士町3丁目	ちびっこ広場					
	5月11日(日)	09:00~09:25	桜木町4丁目		桜木団地駐車場	5月18日(日)	09:00~09:30	登別東町2丁目
09:35~10:00		緑町2丁目	津村商店前	09:40~10:00	富浦町		富浦会館前	
10:10~10:30		若山町2丁目	あかしや遊園地	10:10~10:30	幸町5丁目		滝田商店裏(佐藤善作様宅横)	
10:40~11:00		若山町3丁目	汐平団地汐平広場	10:40~11:00	幌別町7丁目		幌別東小学校駐車場	
11:10~11:30		栄町4丁目	富浜広場	11:10~11:30	幌別町3丁目		鉄南ふれあいセンター前	
13:00~13:15		栄町1丁目	楡の木公園	13:00~13:25	千歳町3丁目		幌別中学校前	
13:25~13:40		鷺別町4丁目	鷺別保育所前	13:35~14:00	常盤町2丁目		(有)登喜和運輸前	
13:50~14:10		鷺別町6丁目	鷺六園前	14:10~14:25	片倉町6丁目		しんた21駐車場	
14:20~14:40		鷺別町2丁目	わかば公園前(患愛病院裏)	14:35~14:55	片倉町4丁目		片倉4丁目公園	
14:50~15:20		鷺別町3丁目	鷺別公民館前	15:05~15:30	中央町6丁目		登別市役所前	

◎5月14日(木)10:20~10:30カルルス町「オロフレ荘前」、10:40~10:50上登別町「権兵衛案前」、11:00~15:50札内町・来馬地区

問い合わせ 環境対策グループ (クリンクルセンター内 ☎⁸⁵ 2 9 5 8)

登別市福祉タクシー利用券をご利用できます。まずはお電話下さい。

福祉ハイヤー

ご予約制

ご自宅から目的地まで最大限の真心を持って

安心・安全

車いすでもお気軽にどうぞ。歩行に不安のある方や要介護、身障者の方も安心してご利用いただけます。ご家族・付き添いの方の同乗も可能です。ぜひ一度ご相談ください。

※料金は一般タクシーと同程度です。

国土交通大臣許可 北自旅二 第323号 TEL(0143) 86-5777

Koco ココハウス 登別市警別町5丁目23-7 営業時間/8:00~17:00

引越や片付けなどで一時的にできる
(ごみの収集運搬)はおまかせください。

住みよい環境を考える

登別クリーンサービス(株)

一般廃棄物収集運搬業・産業廃棄物収集運搬業

登別市新栄町1番地39

TEL(0143)88-0870 FAX(0143)88-3636

市営・道営住宅の入居者を募集します

◆募集内容

団地名	所在地	募集区分	募集戸数	家賃	抽選日時・場所	入居予定
市営 幌別東 団地 1号棟	幌別町 8丁目 13	高齢・身障世帯 (単身世帯含む・ 車いす対応)	1DK 1戸	22,200円～ 48,700円	5月22日(休) 10時30分～ 市民会館 中ホール	
			1DK 1戸	22,400円～ 49,100円		
道営 幌別東 団地	幌別町 8丁目 9-2	一般世帯	3DK 1戸	11,400円～ 25,000円		
道営 柏木 団地	柏木町 1丁目 23-2	一般世帯	3DK 1戸	13,000円～ 28,500円		
			3DK 1戸	13,000円～ 28,600円		
道営 若山 団地	若山町 4丁目 48-1	高齢・身障世帯	3LDK 1戸	19,000円～ 41,700円		
			3LDK 1戸	19,000円～ 41,700円		
	若山町 4丁目 48-2	一般世帯	3LDK 1戸	19,300円～ 42,300円		
			3LDK 1戸	19,400円～ 42,500円		
道営 新川 団地	新川町 4丁目 46-8	高齢・身障世帯	2LDK 1戸	19,900円～ 43,700円		
			3LDK 1戸	22,400円～ 49,200円		
道営 登別 東町 団地	登別東町 5丁目 37-9	一般世帯	3LDK 1戸	22,800円～ 50,200円		
			2LDK 1戸	18,100円～ 39,800円		
	登別東町 5丁目 37-1	一般世帯	3LDK 1戸	21,100円～ 46,300円		
			3LDK 1戸	21,100円～ 46,300円		
			2LDK 1戸	18,100円～ 39,800円		
登別東町 5丁目 36-10	一般世帯	3LDK 1戸	21,400円～ 47,100円			
道営 桜木 団地	桜木町 4丁目 5-2	一般世帯	3LDK 1戸	22,300円～ 49,100円		
			3LDK 1戸	22,300円～ 49,100円		
	桜木町 4丁目 5-1	高齢・身障世帯	3LDK 1戸	21,300円～ 46,800円		
			3LDK 1戸	22,400円～ 49,200円		
			3LDK 1戸	22,400円～ 49,300円		
	桜木町 4丁目 1-3	一般世帯	3LDK 1戸	21,300円～ 46,800円		
			3LDK 1戸	21,300円～ 46,800円		
			3LDK 1戸	22,600円～ 49,700円		
桜木町 4丁目 1-6	一般世帯	3LDK 1戸	22,600円～ 49,700円			

※入居希望者が募集戸数を超えた場合、抽選を行います。
※団地・住宅内では、犬や猫などの動物を飼う事はできません。

◆収入基準

区 分	月収入額
入居者または同居者が障がいのある方（障がいの程度に基準があります）	268,000円 以下
入居者が60歳以上で、同居者も60歳以上または18歳未満の方	
小学校就学前の子どものいる世帯	
上記以外の方	200,000円 以下

※月収入額は、世帯全員の所得の合計と家族数などにより計算されます。詳しくはお問い合わせください。

◆申込資格

- ①家族で入居する方（婚約中の方を含む）
 - ②持ち家のない方
 - ③現在、公営住宅に入居していない方
 - ④収入が収入基準の範囲内で、それを証明できる方
- ※納税証明書が必要な場合があります。

◆経費

- ◎敷金（家賃の2カ月分）
- ◎毎月の家賃のほかに、ガス設備のリース料、共益費
- ◎駐車場は1世帯1台で、道営若山団地・道営新川団地・道営登別東町団地・道営桜木団地は使用料月額2,920円。市営幌別東団地1号棟は使用料月額2,000円（ほかの団地は無料）。

◆申込期間

5月12日(月)～16日(金) 9時～17時
※申込用紙は5月7日(水)から（土・日曜日を除く）建築住宅グループ、各支所でお渡しします。

申し込み・問い合わせ
建築住宅グループ（☎854399）

不動産登記<相続・売買・贈与など>
債務整理<毎月返済すると生活費
が不足していませんか?>

—早期ご相談が解決へのみちです—

お問合せ先0143-81-2000

黒崎司法書士事務所

登別市千歳町1丁目5番地3

上田商事株式会社 豊かな暮らしを応援する

ユアーズラえだ

登別市新川町2丁目5番地1TEL(0143)85-7711

ご法要、ご慶事、ご家族の会合にご利用ください

Horobetsu

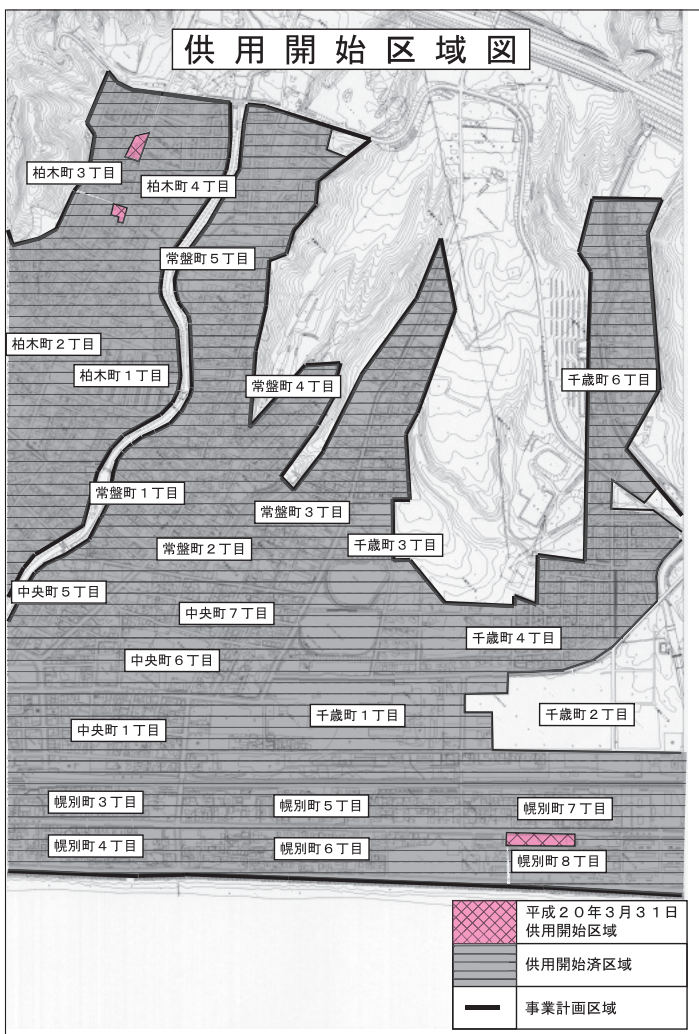
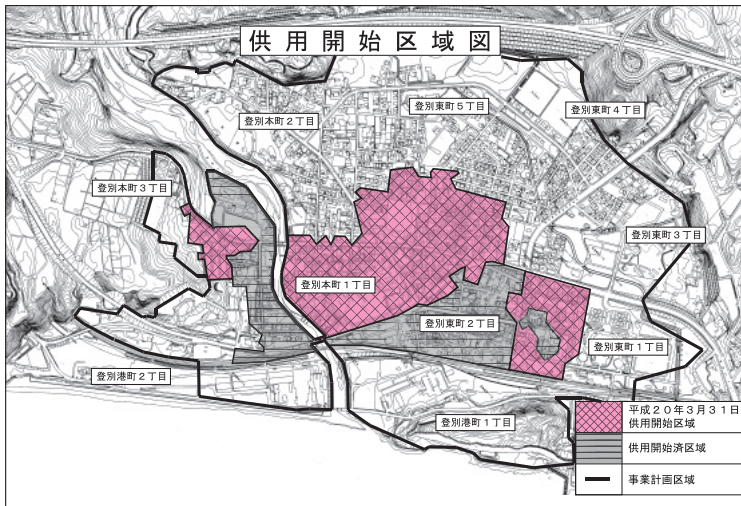
Hotel 平 安

登別市中央町5丁目1-1

TEL(0143)代88-0331・FAX(0143)88-0336

公共下水道を利用できる区域が広がりました

問い合わせ
下水道グループ (☎859052)



市は、次の区域の下水道供用開始の告示を行いましたので、お知らせします。

なお、水洗化などの工事を行う個人住宅（新築は除く）には、補助金制度や融資あっせん制度があります。

詳しくはお問い合わせください。

◎補助金制度

平成21年3月30日までに、自己資金で水洗化などの工事を完了する場合に利用できます。

《補助金額》

- ①水洗トイレ改造工事…2万3,000円
- ②排水設備工事…1万円
- ③①+②の工事…3万3,000円

◎融資あっせん制度

平成23年3月30日までに、水洗化などの工事を完了する場合、無利子で融資を利用できます。

《融資あっせん限度額》

- ①水洗トイレ改造工事…トイレ1基につき38万円以内
- ②排水設備工事…21万円以内
- ③①+②の工事…59万円以内

◎受益者負担金制度

下水道が整備されると、快適な生活を営める環境になりますので、土地所有者に建設費の一部として、土地の面積に応じ一度だけ負担していただく制度です。

受益者負担金の額は、所有する土地の面積に単価（1平方メートル当たり525円）を乗じて算出します。

支払いは、負担金総額を5年間に分割し、年4期（合計20回）に分けて納めていただきます。

皆様のご理解とご協力をお願いします。

ふおれすと鉱山からのお知らせ

◎子ども・親子の自然体験活動が始まります

▶月日・プログラム・内容など

月日	プログラム	内容	対象	定員 (申込順)	申込期間
5月17日(出)	もりもり 森子くらぶ	子どもは冒険的な活動、 親はものづくり体験	5・6歳(未就学児童) のお子さんとその保護者	15組	5月8日(木) ～10日(出)
5月18日(出)・ 25日(日)	こうざんちょう 森のようちえん	自然の中で季節を感じ ながら親子で遊ぶ	3歳～未就学児童とその 保護者	25組	5月9日(金) ～11日(日)
5月21日(水)	森のサロン	自然体験を中心に、ゆ っくりとした時間を親 子で過ごす	3歳以下の未就園児とそ の保護者	20組	5月14日(水) ～16日(金)
5月24日(出)	コーザン・ながぐ つレンジャー	ふおれすと鉱山のお仕 事体験	小学生	30人	5月13日(火) ～15日(木)

※時間など詳しくはお問い合わせください。

◎第5期コーザン・ネイチャーガイド(KoNG)養成講座を開催します

鉱山地区の自然などについて楽しく学びませんか。

▶日時・内容・対象など

日時	内容	対象	定員 (申込順)	参加料	持ち物
5月10日(出) 10時～17時	ガイド概論、リスク マネジメント	18歳以上の方 ※小学5年生以上で参加 希望の方はお問い合わせ ください。	20人	2,000円	野外活動が できる服装、 帽子、筆記用 具、昼食など
5月11日(日) 10時～17時	植物、自然データの 蓄積				

◎デカタビレンジャー養成講座を開催します

鉱山の里山を手入れするための技術や知識を学びます。

▶日時・内容・対象など

日時	内容	対象	定員 (申込順)	参加料	持ち物
5月17日(出) 10時～15時	森の手仕事 ～刃物を極める①	18歳以上 の方	20人	500円 ※昼食付	野外活動ができる服 装、帽子など
6月28日(出) 10時～15時	森の手仕事 ～刃物を極める②				

◎実践沢登り教室を開催します

▶日時・内容・対象など

日時	内容	対象	定員 (申込順)	参加料
5月18日(日) 10時～13時	机上講習会	18歳以上 の方	5人	4,000円 (全回一致)
6月28日(出)、7月13日(日)、 8月9日(出)・30日(出) 10時～15時	沢登り (実践)			実費負担が あります

※机上講習会は必
ず参加してくだ
さい。

申し込み
・
い
せ
問
合
わ
せ

☎0256-2569

ベブースイミング
春の新人会募集中

今なら
入会金無料

6ヶ月から3歳は心身ともに、発達の時期です。
この機をのがさず、英才教育をしてみませんか。

月会費/週1回4,205円、週2回5,205円

日本水泳連盟優秀校
JSS登別スイミングスクール
登別市若草町1丁目4番地6 TEL(0143)86-6800

子ども達の笑顔は未来の財産
愛おしみ、認め、育む。
私達は、子ども達の保育、教育に使命を捧げます。

登別市私立幼稚園協会

学校法人 北海道カトリック学園
登別カトリック聖心幼稚園

学校法人 登別立正学園
白菊幼稚園

学校法人 北斗文化学園
リリー文化幼稚園

学校法人 登別立正学園
コロポックルの森 白雪幼稚園

登別市中央町7丁目15 T85-2414
登別市桜木町2丁目5番地3 T85-2545
登別市登別町2丁目17 T87-2211
登別市登別本町2丁目25番地8 T83-1162

◎コーザン・スペシャルウィークを開催します

今年は、地球のことを考えて行動する日『アースデイ』として開催します。

▶月日 5月3日(土)～5日(月) 10時～

※プログラムなど詳しくはお問い合わせください。

◎春の野鳥観察会を開催します

芽吹き前のこの時期は、野鳥の観察に適しています。野鳥の春のさえずりを楽しみに、早起きして森へ出かけませんか。

▶日時 5月5日(月) 8時～10時

▶参加料 100円

▶持ち物 歩きやすい服装、昼食、筆記用具

※双眼鏡をお持ちの方は持参してください。

※5月4日(日)の13時から事前勉強会『野鳥教室』(無料)も開催します(参加自由)。

◎鉾山町フラワーソン2008を開催します

ゆっくり森の中を歩いて、林道沿いの開花状態を調査します。花の勉強をしながら調査してみませんか。

▶日時 5月11日(日) 10時～15時

▶対象 小学4年生以上の方

▶参加料 100円

▶持ち物 歩きやすい服装、昼食、筆記用具など

◎鉾山町バードソン2008を開催します

林道沿いに野鳥の声や姿を探しながらの調査活動です。野鳥について学びませんか。

▶日時 5月11日(日) 6時30分～8時30分

▶集合・解散場所 ふおれすと鉾山

▶対象 小学校4年生以上の方

▶参加料 100円

▶持ち物 歩きやすい服装、昼食、筆記用具

※双眼鏡をお持ちの方は持参してください。

◎第1回森からつながる環境保全調査会を開催します

森から環境保全を考えていく講座がはじまります。

第1回目は、鉾山の森を楽しく学ぶ樹木調査を行います。

▶日時 5月18日(日) 10時～14時

▶場所 ふおれすと鉾山

▶対象 18歳以上の方

▶参加料 200円

◎春の登山会を開催します

来馬岳(1,040m)に、鉾山町ルートでゆっくり登ります。

▶日時 6月1日(日) 8時～16時

▶集合・解散場所 ふおれすと鉾山

▶対象 18歳以上の方

※約10km程度の長距離です。

▶参加料 500円

▶持ち物 登山に適した服装・靴、リュックサック、昼食、おやつなどの行動食、飲み物、雨具など



◎実践登山教室を開催します

▶日時・内容・対象など

日 時	内容	対象	定員 (申込順)	参加料
5月29日(木) 10時～13時	机上講習会	18歳以上の方	10人	1,000円 (初回のみ)
6月26日(木)、7月15日(火)、 8月22日(金)、9月18日(木)、 10月10日(金)	登山(実践)			※実費負担があります

※机上講習会は必ず参加してください。

時代が変わっても、
あたたかさはいかかわらず。

 **第一滝本館**

ご予約・お問合せは

☎(0143)84-2111 <http://www.takimotokan.co.jp>

登別市登別温泉町5番地

info@takimotokan.co.jp

2009年度学生募集

おかげさまで15年連続(調理師は8年連続)

就職希望者全員就職 信頼と実績の就職率 **100%就職達成!**

フランスへの留学・就職も実現!
各種奨学金・修学資金制度もございます。

北海道福祉教育専門学校

〒051-0004 室蘭市母恋北町1-5-11 T(0143)22-7722【入試・就職広報室】T(0143)22-5005

北斗文化学園 インターナショナル調理技術専門学校

〒051-0012 室蘭市山手町1-11-34 T(0143)25-2211【入試・広報室】T(0143)25-2288

子育て支援センターからのお知らせ

移動子育て支援センターを開設します

地域の子ども同士の触れ合う場、保護者の交流の場として支援センターの職員が遊具や絵本を持って会場に出向きます。

▶月日・時間・場所・対象

月日	時間	場所	対象
5月14日(水)	10時～12時	鷺別公民館	市内に居住する小学校入学前のお子さんとその保護者
5月21日(水)		若草放課後児童クラブ	

※両会場とも駐車場があります。

▶持ち物 上靴(子ども、保護者とも)

※直接会場にお越しください。

▶問い合わせ 中央子育て支援センター

子育て講座

『水とあそぼう』を開催します

▶日時 5月26日(月) 10時～12時

▶場所 市民プール

▶対象 市内に居住する2・3歳のお子さんとその保護者

▶内容 インストラクターによる親子体操、水中バスケットなど(水深は20～30センチに調節します)

▶定員 30組(申込順)

▶参加料 無料(保護者は入館料500円がかかります)

▶持ち物 子供…バスタオル・水着・水泳帽(排泄が完了していないおписさんは水遊び用紙パンツを着用してください)、保護者…バスタオル・Tシャツ・半ズボン・水泳帽

▶申し込み 5月12日(月)～15日(木)の9時～17時に電話で中央子育て支援センター

保育所に遊びに来ませんか

保育所の児童と一緒に遊びませんか。

▶月日・時間・場所・対象

月日	時間	場所	対象
6月4日(水)	9時30分～11時	鷺別保育所	市内に居住する小学校入学前のお子さんとその保護者
6月5日(木)		幌別東保育所	
		富士保育所	
		栄町保育所	
6月6日(金)	登別保育所		

▶持ち物 上靴(子ども、保護者とも)、天候によっては戸外で遊ぶこともありますので、着替えをお持ちください

※直接会場にお越しください。

▶問い合わせ 中央子育て支援センター

お父さんと遊ぼう

日頃、仕事で忙しいお父さん、親子の触れ合いを楽しみませんか。お気軽にご参加ください。

▶日時 5月10日(土) 10時～12時

▶場所 登別子育て支援センター

▶対象 市内に居住する小学校入学前のお子さんとそのお父さん

▶内容 絵本や遊具を使った自由遊びなど

※直接会場にお越しください。

※駐車場があります。

▶問い合わせ 登別子育て支援センター

『親子で遊ぼう』

バス遠足に参加しませんか

▶日時 6月2日(月) 9時30分～13時

▶場所 市立室蘭水族館

▶対象 市内に居住する1歳6カ月～小学校入学前のお子さんとその保護者

▶定員 20組(申込順)

▶参加料 無料(保護者は水族館入館料300円がかかります)

▶持ち物 昼食、飲み物、敷物

※当日は、動きやすい服装でお越しください。

▶申し込み 5月19日(月)～23日(金)の9時～17時に電話で登別子育て支援センター

『遊びの広場』に参加しませんか

▶グループ・開催日・対象・内容

グループ	開催日	対象	内容
0歳児グループ	6月3日(火)から7月15日(火)までの毎週火曜日(全7回)	10カ月～1歳2カ月のお子さんとその保護者	手遊び、運動遊び、外遊びなど
3歳児グループ	6月5日(木)から7月17日(木)までの毎週木曜日(全7回)	3歳6カ月～小学校入学前のお子さんとその保護者	

▶時間 10時～12時

▶場所 登別子育て支援センター

▶参加料 無料

※初めて参加する方や、幼稚園のプレスクールやキッズなどを利用していない方を優先します。

▶定員 各グループ10組程度(申込順)

▶申し込み 5月12日(月)～16日(金)の9時～17時に電話で登別子育て支援センター

申し込み・ 中央子育て支援センター (☎81 3 7 1 5)

問い合わせ 登別子育て支援センター (☎80 2 7 7 2)

文化・スポーツ振興財団からのお知らせ

テニス教室に参加しませんか

- ▶日時 5月20日(火)～6月6日(金)の毎週火・金曜日(全6回) 10時～12時(雨天時は、振替延長の場合あり)
 - ▶場所 岡志別の森運動公園テニスコート
 - ▶対象 市内に居住または通勤するテニス初心者
 - ▶定員 20人(申込順)
 - ▶受講料 4,000円(スポーツ安全保険料1,500円を含む)
- ※受講料は、教室の第1回目に持参してください。
- ▶持ち物 ラケット、運動靴
 - ▶申し込み 5月7日(水)～23日(金)(土・日曜日を除く)の9時～17時に電話でお申し込みください



ハーブ教室を開催します

- ▶日時 5月23日(金) 10時～12時
- ▶場所 市民会館
- ▶対象 市内に居住または通勤する方
- ▶内容 ハーブを使った料理
- ▶メニュー ピッツアマルゲリータ、ガーデンスープ、ルッコラのサラダ、ハーブティー
- ▶定員 20人(申込順)
- ▶受講料 1,500円(材料費を含む)
- ▶持ち物 エプロン、ふきん、ティーカップ、筆記用具
- ▶講師 磯野みゆきさん・清水まさみさん(ハーブ&アロマコーディネーター)
- ▶申し込み 5月7日(水)～13日(火)(土・日曜日を除く)の9時～17時に電話でお申し込みください



ヨガ教室を開催します

- ▶日時 5月26日(月)・28日(水)・30日(金)、6月2日(月)・4日(水) 18時30分～20時30分
- ▶場所 市民会館
- ▶対象 市内に居住または通勤・通学する方
- ▶内容 呼吸法・柔軟法・アサナ・めい想・真向法・ストレッチなど
- ▶定員 20人(申込順)
- ▶受講料 2,500円(傷害保険料を含む)
- ▶持ち物 タオル、動きやすい服装
- ▶講師 廣瀬淑子さん(国際総合ヨガ日本協会北海道連合会理事)
- ▶申し込み 5月12日(月)～16日(金)の9時～17時に電話でお申し込みください

初心者英会話教室を開催します

- ▶日時 6月2日(月)・4日(水)・9日(月)・11日(水)・16日(月)・18日(水)(全6回) 18時30分～20時
- ▶場所 市民会館
- ▶対象 市内に居住または通勤する18歳以上の方
- ▶内容 初級英会話(日常的な会話)
- ▶定員 20人(申込順)
- ▶受講料 2,000円
- ▶持ち物 筆記用具
- ▶講師 プレント・ム八さん(登別市英語指導助手)
- ▶申し込み 5月8日(木)～14日(水)(土・日曜日を除く)の9時～17時に電話でお申し込みください

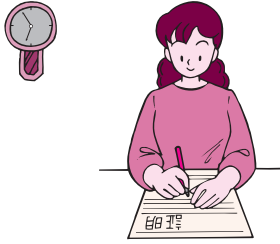


温泉散策ウォーキングに参加しませんか



- 開湯150年を迎えた登別温泉の歴史に触れながら、自然の中でウォーキングを楽しみませんか。大正地獄から溢れ出る天然足湯は、魅力満点!さらに温泉銭湯では、2種類の温泉が楽しむことができます。
- ▶日時 5月31日(土) 10時～12時(悪天候の場合は6月1日(日) 10時～12時)
 - ▶場所 登別温泉町
 - ※集合場所は、申込時にご連絡します。
 - ▶講師 登別市観光ボランティアガイド会
 - ▶対象 市内に居住または通勤する方
 - ▶定員 30人(申込順)
 - ▶参加料 500円(傷害保険料を含む)
 - ※参加料は、当日持参してください。
 - ▶持ち物 運動のできる服装、入浴に必要なもの
 - ▶申し込み 5月7日(水)～23日(金)(土・日曜日を除く)の9時～17時に電話でお申し込みください

毎週木曜日は19時まで 住民票などの手続きができます



毎週木曜日（祝日を除く）、市役所本庁舎1番窓口は、19時までご利用できます。

▶**取り扱う主な業務** 戸籍、住民票（異動届を含む）、印鑑証明関係、出生・死亡届、外国人登録など

◎電話予約による証明書の交付

毎週金曜日（祝日を除く）の9時から17時までに次の証明書を電話で予約された方に、翌土曜日の9時から12時まで市役所宿直室で交付しています。

- 住民票の写し（本人または同一世帯のもの）
- 印鑑登録証明書（本人のもの）
- 外国人登録原票記載事項証明書（本人のもの）

問い合わせ

市民サービスグループ（☎⁰⁵1855）

広報からのお知らせ

市は、市民参加の広報紙づくりを進めるため、市民の皆さんを対象に、『広報モニター』と『広報市民リポーター』を募集します。

◎広報モニター

- ▶**期間** 6月～平成21年3月
- ▶**対象** 市内に居住する方
- ▶**定員** 5人（申込順）
- ▶**内容** 『広報のぼりべつ』へのご意見やご感想を、毎月所定の調査票に記入し、提出していただきます

◎広報市民リポーター

- ▶**対象** 市内に居住する方
- ▶**定員** 6人（申込順）
- ▶**内容** 市内の話題やまちの動き、日ごろ疑問に思っていることなどを取材し、記事の作成をしていただきます（取材には広報担当職員が同行します）

◎**応募方法** 住所、氏名、年齢、性別、職業、電話番号をご記入の上、5月30日（金）までに、はがきまたは封書、ファクス、Eメールでご応募ください（報酬はありません）

申し込み・問い合わせ

情報推進グループ

（☎⁰⁵6586・☎⁰⁵1108）

〒059-8701 中央町6丁目11

Eメール：pr@city.noboribetsu.lg.jp

市でパスポートの申請・交付事務を行っています

▶**対象** 市内に住民登録のある方

※市内に住民登録のある方は、胆振支庁での取り扱いができません。

▶**申請者** 本人、もしくは代理の方

※提出書類の中に本人が自書しなければならない欄がありますので、事前に書類を入手してください。

※5人以上の代理申請をされる場合には、予約が必要です。

▶**必要なもの** 戸籍謄（抄）本、写真、未使用のはがき、本人確認書類、印鑑など

▶**申請受付時間** 9時～16時30分（土・日曜日、祝日、12月29日～1月5日を除く）

▶**交付** パスポートの受け取りは、必ず本人です。代理の方が受け取ることはできません。

※申請日から交付日まで、2週間程度かかります。

▶**交付時間** 9時～17時30分（土・日曜日、祝日、12月31日～1月5日を除く）

▶**交付手数料**

- 10年の旅券（20歳以上の方）の場合…16,000円（収入印紙14,000円、北海道収入証紙2,000円）

- 5年の旅券（12歳以上）の場合…11,000円

（収入印紙9,000円、北海道収入証紙2,000円）

- 5年の旅券（12歳未満）の場合…6,000円

（収入印紙4,000円、北海道収入証紙2,000円）

※収入印紙と北海道収入証紙は、登別母子会売店（市役所内）で取り扱いしています。

▶**取り扱い窓口** 市役所本庁舎市民サービスグループ（2番窓口）

※支所では、取り扱いしていません。



問い合わせ

市民サービスグループ

（☎⁰⁵1855）



ちよつせき びりびり

きれいなまちにしませんか

暖かくなり、散歩するには気持ちのよい季節になってきた。冬の期間は、自宅の周辺を歩いていたが、雪が解けたので、散歩コースを変えてみた。

最初は気持ちよく歩いていたが、空き缶やペットボトルなどのごみが目に付く。なんだか嫌な気分になった。

ごみを捨てている方は、自分一人くらいなら大丈夫、ほかにも落ちていくからいいんだと思っているのだろうか。そういう思いでいる限りきれいなまちにはならないだろう。

登別はたくさんの方が訪れる観光のまちで、観光客はいろんな道路を通ってくると思う。ごみが落ちていると不快な思いになるだろう。

7月にはサミットが行われ、たくさんの方が登別を訪れることが予想されている。

そんな中、ごみが落ちていると登別は汚いまちという印象を与えてしまうことになる。

わたしたちが気持ちよく暮らせて、訪れた方にも気持ちよく滞在しても

楽しかったこと、悲しかったこと、市への疑問や意見・要望などを情報推進グループへ電話やはがき、封書、ファクス、電子メールでお寄せください。なお、個人や団体への中傷、営利を目的としたお話しはご遠慮ください。

情報推進グループ

☎ 85 6586
FAX 85 1108

Eメール:pr@city.noboribetsu.lg.jp

中央町6-11

らうために、ごみのポイ捨てをやめて、きれいなまちにしませんか。

(中央町・男性)

安全運転を 心掛けてください

4月になり、ランドセルに黄色の交通安全のカバーを付けた新1年生を見掛けるようになりました。

わたしは、道幅がせまい子どもたちの通学路を車で通勤していますので、制限速度を守り、子どもたちの横を通るときは徐行しています。でもそのわたしの車を追い越して行く車があります。万一、子どもが飛び出してきたらとても危険です。追い越して行く車は何を考えて運転しているのでしょうか。そんなに急ぐのであればもう少し早く家を出ればいいのかではないでしょうか。

新1年生にとっては、一人で通学することは初めての経験で、不安もいっぱいだと思いますし、まだ交通ルールなども理解していません。

子どもたちを守り、事故の加害者にならないためにも、安全運転を心掛けてください。(常盤町・会社員)

ほん

今月の新着図書

市立図書館
☎ 85 4324

モンスターペアレントの正体

山脇由貴子 著

なぜモンスターペアレントと呼ばれるクレーマーが生まれたのか？自分にトラブルがふりかかった時どのように対応すればよいのか？モンスターペアレント出現の本質に、気鋭の若手臨床家が迫る。



我、弁明せず。

江上 剛 著

すごい人物がいた。明治・大正・昭和の激動の中、三井財閥トップ、日本銀行総裁、大蔵兼商工大臣として『信念』を貫き通した『サムライ』池田成彬の波乱・怒とうの人生を描く。



このほかに新しく入った本

- ◇パリの詐欺師たち 奥本大三郎 著
- ◇健康の味 南 伸坊 著
- ◇答えは、YES! 中島 啓江 著
- ◇ゲゲゲの女房 武良 布枝 著
- ◇こうふく みどりの 西 加奈子 著
- ◇生きる意味を教えてください 田口ランディ 著
- ◇リストカット少年、教師になる 大垣 俊輔 著
- ◇幕末不戦派軍記 野口 武彦 著

※図書館では、毎月購入している本の全リストを差し上げています。ご利用ください。

不用品ダイヤル市

お申し込み・お問い合わせは
登別消費者協会 (☎ 8 3 0 7)

火～金曜日 (祝日を除く) 10:00～16:00

※お申し込みは、市内に居住する方が対象で、登録期間は6カ月です。
※継続希望の場合は、再度お申し込みください。
※宝飾品は受け付けしません。

ゆおいます (売ります)

- ピアノ ●パイプベッド ●琴 ●チャイルドシート ●五月人形 (3段飾り) ●エレクトーン ●ホットカーペット ●電気治療器 ●ひな人形 (7段飾り) ●電磁調理器 ●加湿器 ●電気ポット ●ステッパー (運動器具) ●パソコン用机 ●自転車 (小学4・5・6年生用) ●ベッドスプリングマット (シングル・ダブル) ●中型犬用犬小屋 ●スライドプロジェクター・スクリーン付き ●電子オルガン ●電子ピアノ ●ギター ●フィギュアスケート (23型) ●ビーチパラソル ●夏タイヤ (155-80R-13)

ゆあってください (買います)

- 剣道防具一式 (胴着・はかま含む、小学校高学年用・大人用) ●家庭用テレビゲーム機 ●食器棚 ●げた箱 ●パソコン ●大正琴 ●もちつき器 (みそ羽根付) ●フィギュアスケート (19型・22型) ●足踏みミシン ●図工マット (小学生用) ●写生会用具一式 ●書道用具一式 (小学生用) ●刈払機 (エンジン式) ●大型犬用ゲージ ●すり鉢 ●住宅地図 (室蘭市・登別市用) ●ノートパソコン ●大人用車いす

議会だより



でいすかす

49号

発行・登別市議会／編集・議会だより編集特別委員会／発行日・2008.5.1

6月に4地区で議会フォーラムを開催します！

- ① 6月19日(休) カント・レラ 14:00～
- ② 6月23日(月) 市民会館 18:00～
- ③ 6月25日(水) 鷺別公民館 18:00～
- ④ 6月27日(金) 婦人センター 18:00～

平成20年 第1回定例会

今期定例会は去る2月25日から3月24日までの29日間の会期で開催しました。とりわけ地方財政の厳しい折、道路特定財源の暫定税率の取扱いをめぐる国会審議も行われている最中、慎重な予算審査となりました。

特筆すべき事項としては

(1) 現職市長の8月任期切れを踏まえて去就が注目された議会でしたが、3月7日の一般質問における答弁で「今限りで退任し後進に道を譲りたい」との意向を明らかにし6選不出馬を表明されました。

(2) 福祉のまちづくり条例の制定審査では、議案提出までの経緯を検討すると共に、策定に携わった自治推進委員会の主要メンバーの意向把握を行うなど、慎重に検討した結果、地域住民との話し合いをより深める必要があるとの判断により、継続して審査することを決めました。

(3) 予算審査では、「老人憩の家共和国の改築に関して、規模及び建設コスト等を見直し、経費削減に努め、議会に報告すること」「今後の公共施設整備では、経費、機能及び役割等について全体的、将来的な視野に立って検討すること」との附帯決議を行いました。

(なお、今回の「でいすかす」より一般質問者の記事に対して、氏名に加え顔写真を掲載することにしました。)

平成20年度予算を審議

全議員で 集中審査

前回までは、一般会計予算審査と、水道事業会計など特別会計予算審査に分かれて、それぞれ委員を配置して審査をしてきました。

しかし、今回より、議員定数削減に伴い議会改革の一環として、試行的に議長を除く全議員で審査を行う事としました。

4日間とも午前中から開会し、各議員それぞれの視点にて、担当部局と熱い論戦を交わしました。附帯意見を付けた後、反対討論を行った上で賛成多数にて可決しました。



山口 賢治

現在、着々と公共下水道の配管工事が進み、平成21年度で完了する。しかし、登別温泉地区など計画外地区については個別排水処理施設で対応するとしているが、まだ時間がかかる。最終年度の目標をたて取り組むべきであると、提言した。

天神林 美彦

学校給食事業では、全国的に滞納問題が存在しており、当市も例外ではない。ここ数年においては、改善している傾向にある中、今回の給食費値上げで滞納の増加が予想されることから、保護者へ納入意識の向上を徹底すべきと主張した。

松山 哲男

「学校給食」の食材確保は子どもと市民による野菜作りをすべき。「西胆振地域づくりビジョン策定」は合併ありきと思われる。本来は、登別市民の暮らしや将来像策定が前提ではないのか。今後の公共施設整備は世代交流の視点が必要などと質した。

木村 俊子

洞爺湖サミットを迎え「1日1kg CO₂削減運動」と「環境家計簿」に取り組み市民の目標は定めているのか。市は課題を投げかけるだけでなく、市民の取り組み結果をまとめ、成果を集約することが必要ではないかと質した。

成田 昭広

たすけあい金庫の利用件数減少の要因は何か。答弁として、滞納者の増加、原資金に限りがあるので、対象者を保護世帯に限定した。今後のあり方、存続については社協、町内会、民生委員などと協議していく。他の緊急小口貸付制度でも対応している。

米田 登美子

質 DV相談窓口が庁内にある事が市民に充分周知されていないように思うがどうか。

答 窓口は市民サービスグループにあり市ホームページ、広報のほりべつにてPRしている。

辻 弘之

鷺別小学校で開設される「児童クラブ」と「子ども教室」を、互いの連携強化のもとを実施すること。発達障がい児への支援を、「のぞみ園」の専門性強化のもとで実施することなどの提言を行い、事業の実施内容を見直すとの返答があった。

大村 喬俊

質 婦人研修の家は、老人憩の家と同じ使用実態にある。厳しい財政実態を考慮し、今後の整備の在り方や管理・運営について再検討すべきではないか。

答 公共施設全般を、市民の各層からの意見も取り入れ、具体的に検討を進めた。

赤根 広介

高度、又は専門的な技術が要求される業務に関する契約には、公平性、透明性、客観性が担保されるように、プロポーザル（提案型）方式の基準が必要であり、募集から結果公表に至る情報説明を可能な限り明確にすべきであると提言した。

山田 新一

質 建設関連など工事発注の予算比率を高め、市内経済の活性化を図ることで、市の財政健全化に繋げるべきではないか。

答 市民サービス継続の為に、財政の健全化が必要。新規事業への転換支援や産業クラスター支援などで経済活性化を図る。

西村 孝夫

質 図書館の駐車場整備については、一昨年の一般質問で整備を進める旨の答弁がありながら、一向に改善されない状況にあるが早急に整備すべきではないか。

答 これまで検討を行ってきたが、結論は出ていない。今後も検討を進める。

平田 江美子

質 文化スポーツ財団が市民プールの指定管理を行っている。人件費が安くなり大幅に財源節約となっているがそこで働いている人達の労働環境は。

答 年に一回健康診断を財団負担で実施し、労災にも加入している。

沼田 一夫

質 市の財政状況が、年々厳しいものとなっている。そこで、市営住宅居住者の中で、悪質な家賃滞納者に対し、厳しく対処する必要があるのではないか。

答 悪質滞納者には明け渡し請求を行い応じない場合は法的措置を取ることとする。

渡辺 勉

洞爺湖サミットの中心テーマは、CO₂をどう減らすかであり、市の公用車の半減や、通勤ノーカーデーの設置など、ダイナミックな取り組みを市自身が行い、その結果を市庁舎前に掲示して市民に見えるようにしてはどうかと、提案した。



(質疑内容を数多く記事として取り上げるため、発言者に対し、文字数を決め掲載しました。)

木村 純一

質 現在、4ヶ月児・1歳6ヶ月児・3歳児検診が行われている。発達障がいも早期に見つける観点から5歳児検診の導入について。

答 早期発見には有効と思うので、今後検討研究していきたい。

上村 幸雄

漁業専門員設置についての質問で、地域の特性に合った魚介類の栽培や資源づくりなどを推進する為に、漁協や白老町などと広域的に漁業専門員を設置し、漁業者の経営の安定を図りたいとの答弁。

市へ質問

平成20年初の一般質問

市政執行方針、教育行政執行方針に対して11名が登壇、論議を交わす・



**集中改革プラン上回る
改革を前倒し実施**
高橋 正美

【質】 2008年度予算編成における財政健全化に向けた方策は。

【答】 昨年の中期財政見通しでは、集中改革プランを完遂しても、2010年度までに28億2千万円の収支不足が出る。そこで、2010年度までを財政健全化期間と位置付け、今年度は職員給与の削減・旅費・需用費及び役務費の削減、公用車の集中管理の実施、高利率市債の繰上償還、遊休不動産の売却、基金の計画的運用と適切な活用のほか恵寿園の事業運営の民間移譲などを盛り込んだ。



**少子化対策の
充実を!**
渡辺 勉

【質】 「他の町より、登別に移り住んだ方がずっと子どもを産み、育てやすい」そんな声が市内にあふれたら、人口はもろん、市税の収入も、商店の売り上げも増える。子どもを産み育てる世代向けの政策を大事にしていくべき。私立幼稚園特別就園奨励費補助金廃止は時代に逆行している。給食費無料化、医療費中三まで無料化など「産みやすい！育てやすい」政策を打ち出すべき。

【答】 財政難の折、今でも子育て支援など多くの事業を行っている。



**教職員評価制度の
現状と課題**
成田 昭浩

【質】 教職員評価制度について、「教師の目標が生徒ではなく管理者に向いてしまふ」「評価目標以外のことについては一切やらないようになる」などの疑問が寄せられているが、どう捉えているか。

【答】 職員の資質向上、学校の活性化、その成果を児童生徒に還元することが目的である。児童生徒の実態や校務分掌、組織の状況を踏まえた改善が示されるといった成果が上げられる一方、自己目標の設定などについての課題もある。



**後期高齢者医療
制度について**
平田 江美子

【質】 後期高齢者医療制度においても、無料健康診断を継続すべきではないか。

【答】 健診料は、原則一割負担となるが、高齢者の経済負担の軽減を図るため、所得に応じて無料受診も可能。

【質】 保険料の分納に対して、市の考えは。

【答】 年金天引きの場合は分納は難しい。

【質】 低所得者対策として、法定減免の他に市独自の軽減策は。

【答】 市独自減免は考えてない。



単独自立の議論を!
赤根 広介

【質】 広域合併については、今年度より6市町にて、(仮称)「西胆振地域づくりビジョン」の策定に向けた取り組みが始まる。

【答】 しかし、登別市単独自立の議論も同時に行っていくべきと主張し、今後も調査研究していく決意を伝えた。

【質】 はしかは、成人が感染すると重篤になる場合が多く何とか対策は。それにより今年度より、予防接種の機会が増えるので、対象となる市民へ、積極的に利用促進のため周知を図りたい。



**徹底的な経費削減
努力をすべき**
熊野 正宏

【質】 市政執行方針の展開にあたり、担当部局毎に「部門別管理目標」を設定し、徹底的な経費削減努力をすべきと質した。

【答】 さらに、施策展開にあたっては、管理職自らが数値目標を定めるべきと、管理職の役割などについても言及した。

【質】 上野市長の5期20年間の総括を問うとともに、次期市長選に臨む姿勢を明らかにすべきと求めた。これに対し、市長は課題は残っているものの一定の方向付けができた。今後は、優秀な人に託したいと述べ、勇退を表明された。



「鳥インフルエンザ」 対策の充実を

西村 孝夫

〔質〕 鳥インフルエンザについては、家禽類の対策と同時に、「人⇨人」感染の対策を真剣に考えるべき時期と考える。市には、自治体として市民の生命を守るという役割。事業者として、その業務の遂行体制と、従業員たる職員をどう守るのかという二重の役割が求められる。今後、予防体制の構築、発生時の対応策についてどのように考えるか。

〔答〕 国や道の行動計画の周知を図るなど情報提供の充実に努めたい。



新たな観光産業創出 の視点でカジノ

山口 賢治

国では超党派において、6年前より、「カジノ」法制化に向けた議論をしている。これは、観光施設である、ホテルやショッピングモールなどと共に、複合的観光施設として、経済活性化策における相乗効果を期待し、取り組まれている。今後、登別温泉の新たな観光産業創出を視野に入れ、ヨーロッパ型の長期滞在健康保養施設創出を目指し、前向きに検討すべきと主張した。登別に相応しいものとなるのかを視点におき、検討するとう答弁を受けた。



〔正面受付〕
受付横の階段を
2階に上がって
ください



〔2階〕
市長室を正面に
左に曲がって進
んでください



〔傍聴受付〕
受付名簿に名前
と住所をお書き
ください



〔傍聴席入口〕



〔傍聴席〕

議会に聴^きて視^みて

ください

平成20年第1回定例会では
総数54名の傍聴がありました



「社会福祉の 心づくり」

辻 弘之

G8に向けて地球環境への意識が高まる中、世界規模の環境対策と併せて、市内の自然環境（動植物）を見直す考えを質問。未活用であった自然データベースの活用、自然に関する窓口を「環境対策室」に一元化すると返答。

「社会福祉の心」を全庁的に養う必要性を質問。精神・知的・身体などの障がいを考慮した雇用の可能性を、市役所全部局にヒアリングし、雇用の拡大に努める。また、「障がい」など、公文書の表記についても見直しを検討するとの返答。



登別独自の経済 活性化策や人づくりを

松山 哲男

時代の転換期に直面し経済環境は厳しく、地域経済活性化策を振り返る必要があり①活性化への今後の行政の役割②全庁的な「滞在型余暇活動計画」構想と物産店開設の考え③「起業化支援制度」の課題と今後の取り組み④企業誘致の今後の取り組み方針などを質問した。また、「人づくりと読書」をテーマに①学校図書館のあり方②「絵本の読み聞かせ」ボランティアの連携化などを質問。読書を柱に市内に在る各資源（人・物）のネットワークによる人づくりの仕組みを提言。

時代の転換期に直面し経済環境は厳しく、地域経済活性化策を振り返る必要があり①活性化への今後の行政の役割②全庁的な「滞在型余暇活動計画」構想と物産店開設の考え③「起業化支援制度」の課題と今後の取り組み④企業誘致の今後の取り組み方針などを質問した。また、「人づくりと読書」をテーマに①学校図書館のあり方②「絵本の読み聞かせ」ボランティアの連携化などを質問。読書を柱に市内に在る各資源（人・物）のネットワークによる人づくりの仕組みを提言。



障害者自立支援法 について

木村 純一

障害者自立支援法の抜本的見直しと、緊急措置に対する登別市の取り組みや、自立支援法関連事業のサービスを受けている障がい児・者の影響及び利用者の負担などについて質問した。

今回の見直しに向けた緊急措置の内容は、「利用者負担の見直しと事業者の経営基盤の強化」の2つが大きな柱となっており、今回の措置で低所得者世帯及び児童を含む課税世帯においては、かなりの軽減が図られると思われるとの答弁があった。

くわしく調査・検討しました

～ 第一回定例会委員会付託 ～

総務・教育委員会 報告

本委員会に付託された案件は「登別市土地開発公社の定款の一部変更について」など議案7件を審議しました。

特に恵寿園に関しては、審議の必要上「土地の取得」「建物及び備品の無償譲渡並びに無償貸付」などの資料を要求しました。資料のうち、「買取依頼書」の存在の確認が出来なかったことなど、不適切な事務処理があったことから、副市長より「事務執行に適切さを欠いたことを深くお詫びする。今後、事務の執行に万全を期す」と陳謝がありました。

質疑終了後、「登別市と登別市土地開発公社による土地の取得及び財産管理等に関する事務取り扱い行為が適切でないことが見受けられる。今後は、法や条例等を遵守し、遂行されたい」との附帯決議を附し賛成多数で原案のとおり可決しました。

生活・福祉委員会 報告

登別市福祉のまちづくり条例の制定を含めて議案10件の審査を行いました。その中で、4月1日から新たな制度として開始した後期高齢者医療制度に関して、年金からの天引徴収や市民周知のあり方など円滑な運用に向けた質疑を交わしました。

一方、福祉のまちづくり条例については、本条例の策定に至る経緯を検討するため資料要求を行うと同時に、市民自治推進委員会をはじめ、市民の方々から意見を聴きながら慎重に審査しました。その結果本条例の策定経緯として市民自治推進委員会において取り組まれた検討内容は十分理解することができ、ものの、具体的な推進にあたっては地域住民の協力が絶対的に必要なことから、幅広く市民の意見を聴取するなどの理由から、継続審査することを決めました。



恵寿園現地視察

議会運営委員会 行政視察報告

2月6日から3日間の日程で三重県議会と伊賀市議会を訪問し、先進的な取り組みを学ぶとともに、日本経営協会で実施している「地方議員のための議会改革講座」を受講しました。

三重県と伊賀市では、議会基本条例、議決権の拡大状況、予算・決算の審査方法、議会中継などについて視察しました。説明の中で「県民ミーティング」や伊賀市の「議会報告会」などの取り組みが紹介されましたが、あらためて市民参加による議会運営の大切さを痛感しました。

講座では、市民へ説明責任を果たすことや自治体の将来展望を示すこと、市民の意見を調整することを議会の役割として挙げ行政評価の実施や付属機関の設置にも言及していました。



伊賀市の取り組みを調査

委員会だより

平成20年度
主な活動方針決める

議会まめ知識

各種団体との

意見交換をメインに

1. 西いぶり広域連合について
① 随時、進捗状況の情報を求めていく
 - ② 関係団体と意見交換を実施する
 - ③ 西胆振圏の将来を考える研究について（4月）
2. 行財政改革について
① 随時、進捗状況を求めていく
 - ② 指定管理者導入施設の視察及び、現状把握と今後のあり方について（5月）
 - ③ 補助金や助成金のあり方について（21年1月）
3. 教育行政について
① 学校訪問・各学校図書館視察
 - ② 関係団体（学校長・教員等）との意見交換会



生活・福祉委員会

条例づくりと

「ゴミ処理を中心に!!」

今年度は、先ず『登別市福祉のまちづくり条例』について取り組まなければなりません。これは、自治推進委員会で骨子、市の担当部で素案を作成し、パブリックコメントなどを経て策定された条例案であります。

しかし、議会では、より多くの市民の声を聴くべきとの声が多かったことから、第1回定例会で継続審査となっているものです。市民との意見交換を行なうと共に、より専門性を重視した調査研究を行い、慎重に結論を見出していきたいと思っております。

また、ノーレジ袋の展開についての調査や、老朽化が著しい公共施設の設備方針のあり方、さらに、課題となっている白老町との広域でのゴミ処理のあり方などを慎重に調査していきたいと考えています。

観光・経済委員会

産業育成のための

調査活動を展開

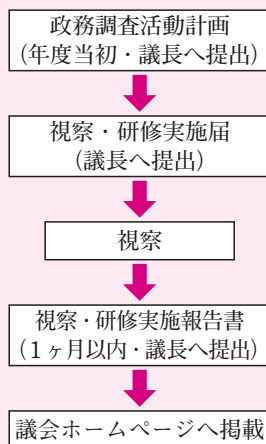
昨年度は、水道事業やマリナーパーク、カルルスサンライバスキー場の運営、そして観光産業など、市として関わり合っている事業について、担当部局や諸団体と意見交換をしてきました。今年度も諸団体と、意見交換を積極的に行う予定です。特に一次産業の育成のため、漁協や農協あるいは、新たな産業起こしという視点より、日本工学院の学生や先生などと意見交換を計画しています。また、自治推進委員会の担当部会とも積極的な関わりを目指します。



カルルスサンライバスキー場まつり

「視察」

審査または調査研究のために視察が行われます。会派による視察は、議員一人あたり月1万円の政務調査費を用いて、左図のような手続きにより実施されます。



また、常任委員会の視察は隔年で実施されており、定例会本会議での報告が義務付けられています。

19年度は「議会基本条例」「水道事業」「行財政改革」「合併」などをテーマに視察しました。報告書はすべてホームページに掲載しています。常時公開しているのは全国の議会でも先進的な取り組みです。ぜひ一度ご覧下さい。

一方、他の議会から登別へ毎年40団体を超える視察を受け入れております。17年度までは「ふおれすと鉦山」「しんた21」「コロポックルの森」などの施設面での視察が主でした。最近では、年3回の定例会や、議会フォーラムなど「議会改革・運営」の取り組みが注目され、18年度9団体、19年度13団体と、三重県議会・千葉県議会など、全国から視察に訪れております。

郷土資料館にお越しく下さい

武家時代にタイムスリップしませんか

『わんぱくサムライ体験』

武家時代の生活体験を通し、伝統文化を学びませんか。

当日は、郷土資料館と文化伝承館を無料開放しますので、ご家族で春の一日をお楽しみください。



- ▶日時 5月24日(土) 10時～13時
 - ▶場所 郷土資料館
 - ▶内容 流鏝馬^{やぶさめ}体験、スポーツチャンバラ体験、茶道体験、すいとんの試食(先着100人)、駕籠体験、昔の遊び体験など
- ※スポーツチャンバラ体験は、事前に電話での申し込みが必要です。

『美しいさくら』の写真展



美しいさくらの写真展を開催します。その写真展に皆さんが撮影したさくらの写真を展示しませんか。ご応募をお待ちしています。

- ▶作品の受付 5月1日(木)～
- ▶写真規格 自由
- ▶写真展期間 5月1日(木)～6月29日(日) 10時～17時
- ▶場所 文化伝承館(郷土資料館横)

申し込み・問い合わせ
郷土資料館
(☎01339)

と な り ま ち ・ ホ ッ ト ラ ン

白老町

‘08白老牛肉まつり
白老牛を豪快に食べ尽くそう!!

北海道有数の黒毛和種の産地として定着した白老町。この機会に、おいしい白老牛をご賞味ください。

▶日時 6月7日(土) 10時～17時、8日(日) 9時30分～16時

▶場所 白老インター前広場

▶内容 白老牛焼肉(前売り券1,400円、当日券1,600円)、白老牛の丸焼き、インディアン焼き、牧草投げ大会、ステージイベントなど

※料金は予定価格です。

▶問い合わせ ‘08白老牛肉まつり実行委員会(☎0144②2266)

室蘭市

安くて楽しい室蘭水族館と青少年科学館でいっぱい遊んじゃおう

水族館と科学館では、5月3日から6日までお祭りを開催します。

水族館では、新鮮なホタテやタコの炭火焼きのほか、1回100円で縁日が楽しめます。11時と15時にはペンギンたちが館内をお散歩します。

科学館では、ドライアイスの実験やわたあめづくりなど、不思議が楽しい実験・工作メニューが盛りだくさん。さあ、みんな室蘭に遊びにおいでよ。

▶問い合わせ 室蘭水族館(☎01638)、青少年科学館(☎01058)

伊達市

だて『さくらまつり』
にお越しく下さい

伊達駅前商店街が主催する春の名物『さくらまつり』。気門別河川敷の桜並木は、伊達の風物詩となっています。ぜひ皆さん足を運んでみてはいかがでしょうか。

▶日時 5月11日(日) 11時～15時

▶場所 気門別河川敷

▶内容 光陵中学校吹奏楽部演奏会(11時30分～)、アヒルの川下りレース(12時20分～)、虻田吹奏楽隊演奏会(13時～)など

▶問い合わせ 伊達駅前商店街振興組合(☎0142⑤4540)