

人が輝き まちがときめく
ふれあい 交流都市

広報 **ほいべつ**

2005.10
No. 660

特集 安心して暮らせるまち

【写真】 第42回登別地獄まつり（8月27日(土)・登別温泉町）

もくじ

- 安心して暮らせるまち…………… 2
- 公表 市職員の給与などの状況…………… 6
- 東奔西走…………… 8
- 子育て伝言板・仲間たち…………… 10
- 情報あらかると…………… 11
- となりまちホットライン…………… 30

特集

安心して暮らせるまち



消防は、日夜、火災の予防はもとより、救急・救助から自然災害などの対応まで広範囲にわたり、市民の皆さんが安心して暮らせるよう安全の確保に努めています。

災害から市民を守る

昨年、全国で6万394件の火災が発生しました。これは、1日当たり約165件、約9分に1件の割合で全国のおどこかで火災が発生していることとなります。また、この火災で1千993人の尊い生命が奪われ、負傷者は8千646人を数えました。

市内では、昨年27件の火災が発生し、7人の死傷者が発生しました。

また、救急車の出動は全国で約503万1千件あり、1日当たり約1万4千件、1分間に約10台の救急車が出動していることとなります。市内では、昨年約2千件の救急車の出動がありました。

登別市の消防は、大正2年に登別温泉地区で青年会消防部として発足し、その後、組織や制度、施策などの取り組み、施設や資機材の充実・強化が図られ、現在、消防本部と消防署（本署、登別温泉支署、登別支署、鷺別支署）に勤務する88人の職員と149人の消防団員の協力と連携で、火災の予防や消火をはじめ、救急・救助から地震・風水害への対応まで、市民と観光客の安全確保に努めています。また、救急活動では、高規格救急車の導入を平成8年から行い、救急救命士の乗務を開始していま

す。さらに平成16年から気管挿管などの高度な応急処置ができるようになり、病院前救護体制の充実を図っています。

毎年、救急出動件数が増加していますが、安易な利用が多数見受けられ、緊急に必要な方に対応できないことも考えられますので、正しく利用するようにしましょう。



消防署



高規格救急車

火災予防

平成16年は、市内で27件の火災が発生しました。その内訳は、建物火災が13件、林野火災が1件、車両火災が2件、野火などが11件となっています。

建物の火災原因では、たばこの火の不始末（ポイ捨て、寝たばこなど）や電気コードの異常加熱（束ねたままの使用、電気コードが家具などの下になっているなど）が多く、工場や倉庫では、溶接機などによる火花が主な原因になっています。

火災発生件数

年	建物	林野	車両	その他	合計
平成14年	11件	1件	1件	6件	19件
平成15年	11件	1件	2件	7件	21件
平成16年	13件	1件	2件	11件	27件

主な火災原因

年	順位		
	1位	2位	3位
平成14年	電気配線	たばこ	放火、放火の疑い
平成15年	放火、放火の疑い	火遊び	こんろ
平成16年	たばこ	溶接機、切断機	電気配線

防火査察

一定の面積以上の商店や事業所などは、消火器や火災報知機などの消防設備の設置が、法律で義務付けられ、毎年、消防職員が適正に設置されているか立入検査を行っています。

また、高齢者などの住宅を訪問し、こんろや暖房器具が正しく使用されているかを点検し、火災予防を呼び掛けていきます。



防火査察

消防訓練の指導

火災などの災害が発生した時に、迅速・安全に避難できるよ

う事業所や学校、町内会などで避難訓練の指導を行うとともに、防火懇談会を開催しています。



消防訓練

消火器の正しい使い方

火災は、出火後の数分間が被害の大きさを決める大切な鍵になります。万一の場合は、落ち着いて消火しましょう。

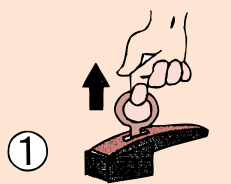
- 消火器の放射時間は、約15秒です。
- 消火器の放射距離は、3〜5階です。
- 消火器で消火できるのは、天井裏に達するまでの炎です。これらのことを理解して、いざと

いうときに消火器を有効に使いましょう。

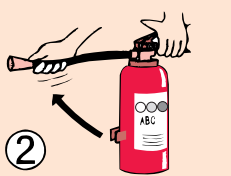
また、消火器は、日ごろの管理が大切です。腐食した消火器が破裂するなどの事故も起きています。使用期限の切れた消火器は早めに交換しましょう。

消火器販売のトラブル
各地で消火器販売などのトラブルが発生しています。

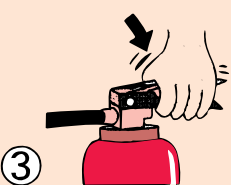
不審だと感じたら、身分証明書の提示を求めたり、はっきりと点検などを断るようしましょう。



① 安全ピンを上向きに引き抜きます



② ホースを火元に向けます



③ レバーを強く握ります



ポンプ車



化学車



水槽車

救急・救助

救急車の出動は年々増え、昨年は市内で約2千件の出動がありました。その内訳は、急病が1千397件、一般負傷が257件、交通事故が123件などとなっています。

消防署に救助工作車を配置し、交通事故で車両から脱出できない場合や工場での機械による事故などに出動しています。

また、河川や海などの水難事故に対応するため、水難救助の資機材の整備と水難救助隊員の養成を行い、現在8人の隊員がいます。

救急車出動状況

年	交通事故	労働災害	一般負傷	急病	その他	合計
平成14年	135件	18件	246件	1,312件	170件	1,881件
平成15年	163件	11件	262件	1,308件	191件	1,935件
平成16年	123件	22件	257件	1,397件	222件	2,021件

救助出動状況

年	交通事故	水難事故	機械による事故	その他	合計
平成14年	16件	1件	2件	3件	22件
平成15年	16件	2件	1件	7件	26件
平成16年	9件	5件	0件	5件	19件

救急講習会実施状況

種別	平成14年	平成15年	平成16年
普通救助講習	15回	16回	17回
一般救助講習	23回	30回	29回

救急講習会

救急業務を正しく理解してもらい、応急手当の技術を習得してもらうことを目的に、心肺蘇生法やけがなどの応急手当の知識・方法を身に付けていただく講習会を行っています。10人程度の方が集まれば職員を派遣しますので、ご利用ください。



子育てサークルの子どもたちが消防署を見学



車両の海中転落で捜索する水難救助隊員



夕暮れの救助作業で照明装置とクレーンを使用する工作車



消防活動への熱い思いを発表した消防職員意見発表大会



危険な場所での活動に備え訓練を行うレスキュー隊員



小学校の写生会

消防団

消防団は、6分団(幌別、登別、登別温泉、鷺別、富士、高浦)149人の団員で構成し、消防本部との連携により、火災や風水害などの活動、市民の防火・防災に対する意識の高揚を図るなど、地域の安全確保の使命を担っています。

火災で高齢者が死傷するケースが多いため、冬期間に女性団員が、高齢者世帯を対象に毎年防火訪問を行い、火気取り扱いの注意を喚起しながら、女性ならではの感性和気配りでコミュニケーションを図っています。

また、幼稚園や保育所の児童を対象に、防火に関する手作り紙芝居を行っています。



消防訓練大会

消防団の効率的な防衛活動の体制整備と団員の士気高揚を目的に開催される消防訓練大会です。過去には胆振地方の代表として、北海道大会に参加するなど成果を上げています。



魅力ある消防団づくり

地域防災の要である消防団をより充実させるため、消防団員を募集しています。

幅広い方がたから支持され、やりがいの持てる消防団づくりを進めるため、使命感あふれる人材を求めています。

高校生などの就業体験

平成15年から室蘭管内の高校や専門学校の「総合的な学習の時間」の取り組みで、各事業所を訪問する就業体験が行われています。

消防署にも、毎年、高校生や専門学校生が訪れ、消防職員の指導のもと、ロープ結索などの救助実務、応急手当や心肺蘇生法などの救命講習を体験してもらい、地域に密着した消防として協力しています。



携帯電話からの119番通報

7月5日から携帯電話による119番緊急通報の直接受信を開始しました。室蘭市や白老町との境界付近では、

室蘭市や白老町の消防署につながることもありますが、通報する時は登別市町と通報してください。



はしご車

問い合わせ
消防本部 総務グループ
(☎85) 9 6 1 1

公表

市職員の給与などの状況

登別市職員の給与や職員数、サービスなどの状況を市民の皆さんに理解していただくため、国家公務員の給与と比較しながら、その内容をお知らせします。

市職員の給与は、その職務と責任に応じて支給される給料と、扶養・通勤手当などの諸手当から構成され、『登別市職員の給与に関する条例』に基づいて支給しています。

また、給与の改定は、国に準じて行っています（国の場合は、毎年度、人事院が国家公務員の給与を民間の給与水準と均衡させることを目的に行う勧告に基づき、改定が行われています）。

なお、国家公務員と地方公務員の給与水準を比較する際に用いられる『ラスパイレス指数』は、国家公務員を100とした場合、登別市職員は平成16年4月1日現在で94.1となっています。

職員人件費の状況（平成16年度全会計決算）

住民基本台帳人口 (H17年3月31日現在)	人件費				
	給料	職員手当	期末・勤勉手当	共済費等	計
人	千円	千円	千円	千円	千円
53,923	2,134,572	890,765	880,652	749,522	4,655,511

上記の人件費には、市長・助役・収入役・教育長の給与等を含み、嘱託員・臨時職員の給与等及び議員・各種委員の報酬などを含んでいません（人件費＝給料＋諸手当＋共済費など）。

嘱託員・臨時職員人件費の状況

平成16年度全会計決算			平成17年度全会計予算		
給料・手当	社会保険	計	給料・手当	社会保険	計
千円	千円	千円	千円	千円	千円
507,500	62,377	569,877	513,784	66,198	579,982

一般行政職の初任給と経験年数別平均給料月額（平成17年4月1日現在）

区分	初任給		経験年数別平均給料月額		
	登別市	国	10年以上 15年未満	15年以上 20年未満	20年以上 25年未満
大学卒	164,726円	170,700円	266,000円	307,000円	380,200円
高校卒	133,942円	138,800円	224,800円	253,800円	339,800円

『登別市』の初任給は、平成16年10月1日から行っている給料減額後の額。

一般行政職の級別職員数の状況（平成17年4月1日現在）

区分	1級	2級	3級	4級	5級	6級	7級	8級	9級	計
標準的な職務内容	担当員の職務	担当員の職務	担当員の職務	主任の職務	主査・主任の職務	主査・主任の職務	主幹の職務	次長・主幹の職務	部長・次長の職務	
職員数	4人	4人	29人	52人	23人	92人	36人	36人	8人	284人
構成比	1.4%	1.4%	10.2%	18.3%	8.1%	32.4%	12.7%	12.7%	2.8%	100%

部門別職員数の状況（各年4月1日現在）

区分		職員数			対前年増減数		
		H15	H16	H17	H15	H16	H17
一般行政部門	議会	6	6	6			
	総務企画	102	96	94	4	6	2
	税務	25	25	23			2
	民生	96	95	93	3	1	2
	衛生	34	31	31	2	3	
	労働	1	1	1			
	農林水産	10	8	8		2	
	商工	14	14	13	2	1	4
特別行政部門	土木	50	49	45	2	1	4
	小計	338	325	314	13	13	11
	教育	56	55	51		1	4
普通会計合計	消防	91	90	88		1	2
	小計	147	145	139	0	2	6
公営企業等部門	水道	485	470	453	13	15	17
	下水道	19	19	18	1		1
	その他	23	21	21	1	2	
	小計	22	22	22			
総合計	64	62	61	0	2	1	

職員人件費の状況（平成17年度全会計予算）

職員数	人件費					1人当たり 人件費
	給料	職員手当	期末・勤勉手当	共済費等	計	
人	千円	千円	千円	千円	千円	千円
518	2,063,160	712,213	831,809	721,362	4,328,544	6,343

上記の人件費には、市長・助役・収入役・教育長の給与等を含み、嘱託員・臨時職員の給与等及び議員・各種委員の報酬等を含んでいません（人件費＝給料＋諸手当＋共済費など）。また、『1人当たり人件費』には、退職手当、共済費等及び市長・助役・収入役の給与を含んでいません。

市は、独自の給与削減として、平成15年度から管理職手当の削減（全会計：年間ベースで550万円程度）を行っています。また、平成16年10月1日から3年間、給料を4.5%～3.5%、期末・勤勉手当を5%削減するほか、退職手当を当分の間、5%削減します（全会計：年間ベースで2億1,000万円程度）。

平均給料月額と平均年齢（平成17年4月1日現在）

区分	一般行政職	技能労務職
平均給料月額	343,588円	337,741円
平均給与月額	398,386円	376,583円
平均年齢	45歳11月	51歳6月

給与月額＝給料＋諸手当

期末・勤勉手当の支給割合（平成17年4月1日現在）

区分	登別市		国		備考
6月期	期 1.4月分	勤 0.7月分	期 1.4月分	勤 0.7月分	
12月期	末 1.6月分	勉 0.7月分	末 1.6月分	勉 0.7月分	
計	4.4月分		4.4月分		

期末・勤勉手当は、民間企業のボーナスにあたります。

退職手当の支給率（平成17年4月1日現在）

区分	登別市		国	
	自己都合退職	勤奨・定年退職	自己都合退職	勤奨・定年退職
勤続20年	21.000月分	27.300月分	21.000月分	27.300月分
勤続25年	33.750月分	42.120月分	33.750月分	42.120月分
勤続35年	47.500月分	59.280月分	47.500月分	59.280月分
最高限度額	59.280月分	59.280月分	59.280月分	59.280月分

退職手当＝退職時の給料月額×支給率

退職手当の額は、上記の率により算定された額から5%を減額します。

特別職の給料などの状況（平成17年4月1日現在）

区分	月額	期末手当の支給割合	
		6月期	12月期
給料	市長	783,000円	1.9月分
	助役	651,000円	2.3月分
	収入役	585,900円	計 4.2月分
報酬	議長	400,000円	6月期 2.1月分
	副議長	350,000円	12月期 2.3月分
	議員	320,000円	計 4.4月分

市長・助役・収入役の給料は、平成16年4月から平成19年9月まで市長は10%、助役・収入役は7%減額します。

議長・副議長・議員の報酬は、平成6年4月1日から現行の報酬額

平成16年度の市長・助役・収入役・教育長の期末手当は、減額後の給料月額を基に算出し、削減（87万円程度）しました。

平成15年度から、管理職手当の削減額に準じて、市長・助役・収入役・教育長の6月期末手当を、0.2月分引き下げ（平成17年度は59万3,000円程度）しています。

職員の勤務時間やその他の勤務条件の状況

- 勤務時間 月曜日から金曜日までの9時～17時30分（勤務時間が変則の勤務者は、1日につき7時間45分となるように割り振る）
- 休憩時間 12時15分～13時
- 休日など 土・日曜日、祝日、年末年始（12月31日～1月5日）
- 休暇の種類 年次有給休暇、病気休暇、特別休暇、介護休暇（給与減額あり）

職員の福祉及び利益の保護の状況（平成16年度）

- 職員の福祉の状況
- 【健康診断受診状況】

健康診断の種類	対象者数	受診者数
人間ドッグ	394	391
定期健康診断	121	113

【公務災害補償制度の適用状況】

適用件数	0
------	---

- 利益の保護の状況

職員は、給与、勤務時間その他の勤務条件に関し、公平委員会に対して、市当局により適当な措置がとられるべきことを要求することができます。

また、懲戒などの処分を受けた職員は、公平委員会に行政不服審査法による不服申し立てをすることができます。

平成16年度については、職員からこのような措置要求や不服申し立ては、ありませんでした。

職員のサービスの状況

職員は、地方公務員法で全体の奉仕者として公共の利益のために勤務し、職務に専念すること（サービスの根本基準）が義務付けられており、このほかに『法令等及び上司の職務上の命令に従う義務』『信用失墜行為の禁止』『秘密を守る義務』『政治的行為の制限』『争議行為等の禁止』『営利企業等の従事制限』などが課せられています。

この服務規程に違反した場合は、懲戒処分の対象となるほか、状況によっては刑罰の対象になることがあります。

市は、交通事故防止や選挙時の服務規律の遵守など、機会のあるごとに職員に周知しています。



職員の任免及び職員数に関する状況（平成17年4月1日現在）

	各年4月1日の職員数	年度中の新規採用者	年度中の退職者
平成12年度	580	8	23
平成13年度	567	10	24
平成14年度	554	11	19
平成15年度	549	14	23
平成16年度	532	6	24
平成17年度	514	6	—

登別市独自の給与の削減の状況

【職員】

期間	項目	内容
H16.10.1～H19.9.30	給料	●7級以上の職員は、基礎給料月額から4.5%を削減。 ●6級以下の職員は、基礎給料月額から3.5%を削減。
H16.12～H19.6	期末手当	削減前の給料を基に算出した額から5%を削減。
H16.12～H19.6	勤勉手当	削減前の給料を基に算出した額から5%を削減。
H16.10.1から当分の間	退職手当	退職手当額から5%を削減。
H15.4.1から当分の間	管理職手当	部長職は15%、次長職は12%、主幹職は10%を削減。

【特別職・教育長】

期間	項目	内容
H16.4～H19.9	給料	市長は給料月額の10%、助役、収入役、教育長は給料月額の7%を削減。
H16.4～H19.9	期末手当	上記改正後の給料月額を基に算出。
H16.4.1～H19.9.30	退職手当	上記改正後の給料月額を基に算出。
H15.12.1から当分の間	退職手当	手当算出上、給料月額に乗じる数値を約5.5%減じています。

【嘱託員】

期間	項目	内容
H17.4.1～H20.3.31	基本手当	削減前の基本手当から2%を削減。
H17.6～H19.12	勤勉手当	削減前の基本手当を基に算出した額から2%を削減。

職員の分限及び懲戒処分の状況（平成16年度）

市は、懲戒処分に至らない訓告や嚴重注意についても、『懲戒処分等の公表基準』に基づいて公表しています。

ここに掲載したものは、この基準により報道機関や市のホームページで、すでに公表したものを集約しています。

【分限処分】

分限処分の内容	事由	該当職員数	処分の根拠法など
休職	心身の故障のため、長期の休養を要する	4	●地方公務員法第28条第2項第1号

【懲戒処分など】

処分事案数	処分の種類	人数	処分の根拠法など
5件	停職	1	●地方公務員法第29条第1項
	減給	2	
	戒告	3	●職員の懲戒処分並びに訓告及び嚴重注意の措置に関する基準
	訓告	3	
	嚴重注意	2	

職員の研修及び勤務成績の評定の状況（平成16年度）

- 職員の研修の状況（延べ人数）

	基本研修	専門研修	特別研修	政策形成能力研修	派遣研修	自主研修	計
受講者数	107	49	180	16	5	84	441

- 勤務成績の評定の状況

市は、年1回、管理職（部長職、次長職、主幹職）を対象に、その能力や業績について評価を行い、勤勉手当の成績率として反映しています。

	S評価	A評価	B評価	C評価	D評価	計
職員数	0	13	68	13	0	94

市職員の給与などの状況についてのお問い合わせは

**人事・行政管理
グループ**

☎ 85 1132 FAX 85 1108

Eメール: staff@city.

noboribetsu.hokkaido.jp

エンマ大王が鬼を従えやってきた！ ～第42回 登別地獄まつり～

8月27日(土)・28日(日)の2日間、登別温泉街で『第42回 登別地獄まつり』(市、登別観光協会主催)が行われ、延べ約3万7,000人の市民や観光客がゆく夏を惜しみながら、まつりを楽しんでいました。

まつりは、主催者と地元小・中学生の代表によるテープカットに続き、登別温泉小学校児童のオニッコマーチングバンドのパレードで開幕。北海自衛太鼓の『鬼太鼓』や『鬼みこし暴れねりこみ』で徐々に盛り上がり、地獄ばやしにのって鬼面をつけた市民と観光客が一緒になって踊る『鬼踊り大群舞』でまつりは最高潮になりました。

ハイライトを飾ったのは、『エンマ大王からくり山車』。高さ約6mの巨大なエンマ大王が地獄の審判を下すと、極楽通りを埋めた市民や観光客から歓声が上がるなど、登別温泉街は夜遅くまでにぎわっていました。

このほか、『足湯体験』『地獄ラーメン早喰い大会』、登別中学校の吹奏楽部の演奏会や郷土芸能『熊舞』の披露などが行われ、地獄ラーメン早喰い大会では、あまりの辛さと熱さに体を震わせながら完食を目指す参加者に、観客から大きな声援が送られていました。



地獄ラーメン早喰い大会

まちを花いっぱい

～花いっぱい運動花壇コンクール～

8月29日(月)、市内で『花いっぱい運動花壇コンクール』の審査会が開かれました。

このコンクールは、市民の交流の場づくりや花と緑があふれるまちづくりを目的に、登別市民憲章推進協議会が毎年行っているものです。

今年は25町内会等が丹精込めて手入れをした花壇を審査。同協議会のメンバーで構成する審査員が市内を回って、マリーゴールドやサルビア、アゲラタムなどの花の咲き方や花壇のデザインなどを細かく審査しました。

審査の結果、中央町三丁目町内会と汐平町内会が優秀賞に選ばれました。



中央町三丁目町内会



汐平町内会

環境や衛生の向上を図るために

～第54回北海道公衆衛生大会～

9月1日(木)・2日(金)の2日間、市民会館で『第54回北海道公衆衛生大会』が開かれ、道内各地から環境や衛生、健康づくりに携わる方など、延べ約1,000人が参加しました。

この大会が市内で開催されるのは19年ぶり。今回は、『みんなで始める環境づくり～あなたと地球の未来のために～』をスローガンに、安心して暮らせる環境や衛生の向上を図るための気運を高め、実践活動につなげていくことを目指し、講演や事例発表などが行われました。

事例発表では、ふおれすと鉱山活動支援組織モモンガくらぶ会長の松原條一さんが『自然体験活動と環境保全』と題して発表したほか、登別市衛生団体連合会理事の雨洗康江さん・佐藤弘子さん・對馬敬子さんの3人が『春・秋のクリーン作戦とごみ分別辞典の作成について』と題して、ごみ分別辞典を作成した経緯などを、実践例を交えて発表していました。



少年非行の未然防止を

～『子どもの健全育成サポートシステム』調印式～

8月26日(金)、市民会館で、市教育委員会と室蘭警察署の連携に関する協定『子どもの健全育成サポートシステム』の調印式が行われました。

この協定は、小・中学校と警察が児童・生徒の問題行動に関する情報を共有し、児童・生徒の非行や犯罪被害の未然防止を目的に結ばれたものです。調印式には、市教育委員会や小・中学校、警察から約20人が出席。武田教育長と木村室蘭警察署長が協定書に調印しました。

協定は9月1日から実施され、警察から小・中学校には、児童・生徒の検挙・補導に関する情報のうち、複数での非行や、他校、有・無職少年などとのトラブル、深夜はいかいを繰り返している場合などの情報が連絡の対象となっています。

また、小・中学校から警察には、児童・生徒の非行や犯罪被害の未然防止、安全確保などのため、警察との連携が必要な情報が連絡の対象となっています。

なお、共有する情報は、個人情報に当たるため、秘密の保持を徹底し、連絡の範囲も必要最小限としています。



握手を交わす武田教育長(右)と木村署長

新鮮な海の幸が大人気

～第28回登別漁港まつり～

9月10日(土)・11日(日)の2日間、登別漁港で『第28回登別漁港まつり』(同実行委員会主催)が開かれました。

この催しは、海の安全と豊漁の感謝を地域住民とともに分かち合おうと、毎年この時期に行われており、会場は、新鮮な海の幸を求める大勢の市民でにぎわいました。

岸壁に大漁旗を飾った漁船が連なる華やかな雰囲気の中、地元産のタラコやホッキ、秋サケ、エビなどを格安で販売する海産物即売コーナーやJAくりやま農産物即売会のほか、薄型テレビが当たるビンゴゲーム大会、特設ステージでの和太鼓演奏、よさこいソーランの演舞なども行われ、まつりを盛り上げました。

朝揚げサケ抽選即売では、整理券配布から長い行列ができ、抽選で当たった方は、期待を込めてサケの付いたひもを引き、サケにブリやヒラメが付いていると、大きな歓声を上げていました。

また、今回は北海道開発局の監督測量船『みさご』の体験乗船が行われ、多くの小学生が乗船。海から登別を眺めていました。



車いすの大変さを実感

～ふれあいフェスティバル2005のぼりべつ～

9月11日(日)、しんた21で『ふれあいフェスティバル2005のぼりべつ』(登別市社会福祉協議会主催)が開かれました。

この催しは、障害のある方もない方も、誰もが地域で安心して暮らせる心豊かな福祉社会の実現を目指すことを目的に、毎年この時期に行われています。

企画と運営には、市内のボランティア団体や老人クラブなど33団体が参加。点字や点訳、手話、朗読、バリアフリー、ガイドヘルプなどの各コーナーが設けられたボランティア体験コーナーでは、参加者が車いすに乗り、小さな段差を乗り越えようと悪戦苦闘。参加者は、バリアフリーの大切さを実感していました。

このほか、フリーマーケットや福祉施設で作っているパンなどの販売、地域福祉実践計画中間報告、障害者デイサービスの発表・作品展示なども行われ、参加者の交流の輪が広がっていました。



子育て伝言板

早寝早起きを身に付け 規則正しい生活習慣を

登別子育て支援センター長

富澤 富子

人は、『日の出とともに目覚め、暗くなると眠る』という自然のリズムと一体となったリズムを持っています。

人の体は、寝ている間にいろいろなホルモンが分泌されます。特に、子どもは成長ホルモンが活発に分泌されるので、十分な睡眠をとることが必要です。規則正しい生活を送ることによって、体に無理のない元気な毎日を送ることができます。

しかし、最近では社会全体が夜型になり、子どもの就寝時間にもその影響が現れています。親と一緒にカラオケに行き、帰宅が深夜になったケースや夜遅くまでテレビを見ているなど、多くの子どもたちが夜9時以降に就寝している状況がみられます。

就寝時間が遅くなると『朝の目覚めが悪く食欲がない』『満足に朝食をとる時間がない』などから、『朝からぼんやりして一日の行動にも活気がない』『元気がなく動きも鈍いため、ほかの子どもたちと一緒に遊ぶことができない』な

『くらしの知恵袋』を長い間愛読いただき、ありがとございました。今月号から、核家族化などにより子育てに不安を持つ保護者の方が増えているため、子育てのアドバイスを行う『子育て伝言板』を掲載します。



ど、子どもらしくない動作が現れてきます。

『午前中にひと遊びし、昼食後は昼寝をして、夕方まで遊ぶ』という活動的な生活を送ることによって、規則正しい生活習慣が身に付き、子どもの健全な成長を促すこととなります。

家庭における生活習慣は、子どもの成長に大きな影響を与えますので、『早寝早起きの習慣』を身に付けさせるようにしましょう。

問い合わせ 子育てグループ

(☎855634)

人が輝き まちがときめく

仲間たち

Group



パッチワークサークルゆずり葉

『パッチワークサークルゆずり葉』は、仲間づくりを図ろうと、パッチワークの愛好者を中心に、平成12年2月に結成されました。現在、会員は女性14人(定員16人)。毎週木曜日、鷺別公民館に集まり、バッグやポーチ、タペストリーなどの作品づくりに励んでいます。

「パッチワークは、型紙に合わせて裁断した布を、色や形、デザインを考えながら縫い合わせて作品にしていきます。一針一針手で縫い合わせるので、完成するまで時間がかかりますが、家でも好きな時間に少しずつ作品づくりができるところが楽しいですね」と話すのは、会長の中齊郁子さん。

「会員同士、お互いの作品を見ながら教えあうなど、楽しく活動しています。11月の市民文化祭覧

お互いの作品を見ながら
教えあうなど、楽しく活動
しています



別地区展には、わたしたちの作品も展示されますので、ぜひ多くの皆さんに見てほしいですね」と中齊さんは、活動の様子を話してくれました。

3年前に入会した中村凌子さんは「以前からパッチワークに興味があり、友人と一緒に入会しました。サークルの雰囲気は和気あいあい。パッチワークのことだけではなく、人生や主婦の先輩として、いろいろなことを教えてもらえるのでとても楽しいですね。今は、幼稚園に通う孫のためにバッグを作っています。苦勞して作った作品をプレゼントして喜んでもらえたときは、本当にうれしいです。これからは、ベッドカバー作りに挑戦したいですね」と笑顔で話してくれました。

入会を希望される方は、中齊さん(☎855034)までどうぞ。

くろーずあっぷ

- 12 クリニクルセンターからのお知らせ
- 13 し尿収集日のお知らせ（定期収集区域）
- 14 しんた21からのお知らせ
- 16 国民健康保険被保険者証の更新を行います
- 16 介護保険施設などの利用者負担が変わります
- 17 平成18年度私立幼稚園入園児募集
- 17 文化・スポーツ振興財団からのお知らせ
- 18 子育て支援センターからのお知らせ
- 19 消防本部・消防署からのお知らせ
- 20 個人市・道民税と所得税の課税制度の見直しが行われました
- 21 平成18年度浄化槽設置希望者を募集します
- 22 一日合同行政相談所を開設します
- 24 覚えておいてください『災害用伝言ダイヤル171』
- 27 高齢者用割引定期券『ふれあいパス』の購入費を一部助成しています

毎月のお知らせ

- 12 11月の粗大ごみ収集
- 15 11月の集団予防接種
- 16 健康相談・診査
- 17 10月の歯科救急医療
- 23 無料法律相談

忘れずに納めましょう ～納期限は10月31日(月)です～

固定資産税・都市計画税（第3期）と国民健康保険税（第5期）、介護保険料（普通徴収第4期）の納期限は10月31日(月)です。忘れずに納めましょう。

納入には、便利な口座振替制度もありますのでご利用ください。

問い合わせ 税務G（☎85 1 1 5 5）、
国保・年金G（☎85 1 7 7 1）、高齢・
介護・障害福祉G（☎85 5 7 2 0）

10月							11月						
日	月	火	水	木	金	土	日	月	火	水	木	金	土
						1			1	2	3	4	5
2	3	4	5	6	7	8	6	7	8	9	10	11	12
9	10	11	12	13	14	15	13	14	15	16	17	18	19
16	17	18	19	20	21	22	20	21	22	23	24	25	26
23	24	25	26	27	28	29	27	28	29	30			

『膝痛・腰痛改善予防教室』に参加しませんか

膝痛や腰痛を抱えている高齢者を対象に、市民プールで水の特性を生かした運動教室を開催します。泳げない方や初めての方も心配なく参加できます。

日時 11月14日(月)・18日(金) 10時15分～12時

場所 市民プール

定員 25人(申込順)

対象 市内に居住する65歳以上の方で、膝や腰に痛みのある方（医療機関で急性期の治療が必要な方は除きます）

参加料 1日300円(入館料)

持ち物 水着、水泳用帽子

申し込み 10月3日(月)から14日(金)までに電話で高齢・介護・障害福祉G（☎85 5 7 2 0）

『一日行政相談』を偶数月に開催しています

国や特殊法人(公団・事業団・銀行・公庫)、北海道、市の業務に関する苦情や意見、要望をお持ちの方はお気軽にご相談ください。相談は無料で、秘密は固く守られます。

日時 10月11日(火) 10時～12時
場所 登別郵便局(JR幌別駅西口前)

行政相談委員 前川博さん、山形真子さん

問い合わせ 情報推進G

『申し込み』中の『G』は『グループ』の略です

(☎85 6 5 8 6)

学んで広がるみんなの輪
生涯学習フェスティバル

生涯学習実践発表や体験学習コーナーなど、さまざまな学習活動を紹介します。この機会にご家族おそろいでお越しください。

日時 10月22日(土) 10時30分～

場所 市民会館

内容

- アトラクション(三味線・白田路明さん)
- 郷土芸能発表(幌別鉦山獅子舞、登別中学校『熊舞』)
- 大道芸 ジャグリングパフォーマンス(ボールや、帽子、シガーボックスなどを使った演技)

●生涯学習実践発表

- よさこいソーラン(のぼりべつ舞・舞・舞、のぼりべつ飛乱舞、湯国踊り子隊鬼籠)
- 太鼓(和太鼓清風、登別太鼓、瀬太鼓、柳技伝)
- せんべい焼き、フラダンス、ハーモニカグループ(ときめき大学専修課程)

●学び体験コーナー(魚拓、陶芸など)

- 遊び体験コーナー(竹とんぼ、ブーメラン、万華鏡など)
- 昔の食べ物体験コーナー(ドン、せんべい)
- 軽食コーナー(そば、うどんなど)

問い合わせ 社会教育G

(☎88 1 1 5 4)

かると

クリンクルセンターからのお知らせ

申し込み・問い合わせ
環境対策グループ（クリンクルセンター内 ☎ 85 2 9 5 8 ）

秋の登別クリーン作戦を行います

市内を清潔で快適な美しいまちにするため、秋の登別クリーン作戦を行います。

皆様のご協力をお願いします。

日時 10月16日(日) 8時～9時（小雨決行、雨天の場合は10月23日(日)に延期）

集積場所 各地区のごみステーション（9時までに出してください）

分別方法 燃やせるごみ・燃やせないごみ

クリーン作戦で回収されるびん・缶・ペットボトルは、汚れているものが多いため、びんと缶は燃やせないごみ、ペットボトルは燃やせるごみに分別してください。

収集 当日は、各町内会などに配布したボランティア袋に、分別をして入れた燃やせないごみだけを収集します。燃やせるごみは、それぞれの地区の収集日に出してください。なお、当日は家庭から出るごみは出さないでください

『秋のガーテニング講習会』を開催します

軽石を使った寄せ植えの講習会です。草花と自然石のおりなす秋の風情を楽しみませんか。

日時 10月25日(火) 13時30分～15時30分

場所 クリンクルセンター市民ギャラリー

対象 市内に居住する方

講師 小笠原春一さん（榊丸勇小笠原緑化）

定員 15人（申込順）

参加料 2,000円（材料代）

持ち物 軍手、筆記用具

申し込み 10月11日(火)から18日(火)までに電話でお申し込みください

野犬掃討を行います

市は、市内全域を対象に野犬掃討を行います。犬を放し飼いにしていると、野犬とみなし捕獲する場合がありますので、飼い主の方は必ず犬をけい留し、首輪や鎖、けい留くいなどの点検をしてください。

野犬掃討期間 10月1日(土)～12月31日(土)

飼い犬が行方不明になったときなどは、市で保護している場合がありますので、お問い合わせください。

生後91日以上の子犬の登録（住所、飼い主の名前、犬の名前、種類など）や死亡、飼い主・住所が変わったときは、届け出が必要です。

守りましょう。飼い主のマナー

- 犬の散歩時のふんなどで近所や道路、公園が汚されています。散歩時のふんは、雨水ますに捨てたり、ショベルなどで埋めたりせず、必ず家に持ち帰り、飼い主が責任をもって処理しましょう。
- ふんと尿においては飼い主が感じる以上に周囲の方の迷惑となります。飼育場所などはいつも清潔にして、においが発生しないようにしましょう。

再生展示品を販売します

市は、クリンクルセンターの再生品展示室に展示されている家具などのリサイクル品を販売します。

なお、購入希望者が複数の場合は抽選とします。

対象 市内または白老町に居住する20歳以上で、抽選日から1週間以内に自己搬出ができ（1週間以内に搬出されない場合は無効となります）、抽選日当日、会場に来ることができる方

リサイクル業を営んでいる方は申し込みできません。

抽選日 10月16日(日) 10時～

場所 クリンクルセンター市民ギャラリー

販売価格 500円～

展示品 タンス、食器棚、学習机、自転車など

自転車は無料です。

申し込み 10月3日(月)から13日(木)の9時から16時までにリサイクル品の中から希望するものを選び、クリンクルセンターに備え付けの申込用紙によりお申し込みください（1人1点とします）

指定ごみ袋等取扱店を指定しました

指定店 アルファマート登別新生店（新生町3丁目10-6・☎82 2 3 2 1）、ロッキー登別富岸店（富岸町2丁目12-1・☎82 6 3 0 0）

11月の粗大ごみ収集

粗大ごみの収集は、地域ごとに決められた年2回の収集時期に、電話の申し込みにより行います。

粗大ごみを出すときは（1回につき5品まで）、1枚160円のごみ処理券を購入の上、1品ごとにごみ処理券を張ってください。

11月の粗大ごみの収集日・地区

地区名	収集日	申込期間 (土・日曜日、祝日を除く)
富岸町	11月7日(月) ～11月12日(土)	10月24日(月) ～11月4日(金)
若草町3・4丁目	11月14日(月) ～11月19日(土)	10月31日(月) ～11月11日(金)
新生町5・6丁目、 若草町5・6丁目、 上鷺別町	11月21日(月) ～11月26日(土)	11月7日(月) ～11月18日(金)
若草町1・2丁目	11月28日(月) ～12月3日(土)	11月14日(月) ～11月25日(金)

このほかの地区の収集日については、『家庭ごみ収集カレンダー』に掲載しています。また、今後の『広報のぼりべつ』でも紹介していきます。

申し込み 申込期間の9時～16時に電話で収集委託業者（㈲登和清掃・☎80 2 0 0）へお申し込みください

『申し込み』
『問い合わせ』
『中のG』は『グループ』の略です

情報あら

し尿収集日のお知らせ（定期収集区域）

11月から平成18年4月までのし尿収集日程をお知らせします。

し尿収集の際は、次のことに留意してください。

- 収集時は立会いをし、収集量を確認してください。
- クリーンチケットで支払いをされる方は、収集日前にチケットをご用意ください。
- 収集日程は、天候などにより前後することがあります。
- 臨時収集を希望される方は、お早めにお申し込みください。

- 転居・転出される方は、必ず最終くみ取りを行ってください。

臨時収集・最終くみ取りの申し込み、収集に関する問い合わせ **（株）東洋興業（☎85 2 9 3 5）**

料金などに関する問い合わせ

環境対策グループ

（クリンクルセンター内☎85 2 9 5 8）

し尿収集日程表

町名	丁目・番地	11月	12月	1月	2月	3月	4月	
登別本町	1丁目		13.14		4.6	18.20		
	2丁目	1～24番地	1.2.4	15.16.17		7.8.9	22.23.24	
		25番地～	5.7.8.9	19.20.21.22		10.13.14.15	25.27.28.29	
登別東町	3丁目	10.11	24.26		16.17	30.31		
	1丁目	12.14	27.28		18.20		1.3	
	2丁目	15.16.17.18		6.7.10.11	21.22.23.24		4.5.6.7	
	3丁目	19.21		12.13	25.27		8.10	
	4丁目	1～29番地	26.28.29.30		18.19.20.21		3.4.6.7	14.15.17.18
		30番地～	22.24.25		14.16.17	28	1.2	11.12.13
	5丁目	1～30番地		5.6.7	26.27.28		11.13.14	22.24.25
	31番地～		1.2.3	23.24.25		8.9.10	19.20.21	
登別港町	全域	12	27		18		1	
富浦町	全域		9.10		1.2	16.17	27.28	
幸町	全域		8	30.31		15	26	
新栄町	全域		1	23		7	19	
千歳町	1・2丁目	29		20		4	17	
	3～6丁目	11.12	26.27		16.17	31	1	
幌別町	1～4丁目	14.15	28.29		18.20		3.4	
	5～8丁目	16.17		6.7.10	21.22		5.6	
中央町	全域		12.13.14		2.3.4	17.18.20		
常盤町	全域	19.21		12.13	24.25		8.10	
柏木町	全域	1.2.4	15.16.17		6.7.8	22.23.24		
片倉町	全域		2.3	24.25		8.9	20.21	
富士町	全域	5.7	19.20		9.10	25.27		
新川町	全域	22		14	27		11	
桜木町	全域		7.8.9	28.30.31		13.14.15	25.26.27	
緑町	全域	18		11	23		7	
青葉町	全域	30		21		6	18	
大和町	全域		5.6	26.27		10.11	22.24	
若山町	全域		10		1	16	28	
富岸町	1～3丁目	8.9.10	21.22.24		13.14.15	28.29.30		
新生町	1～3丁目	18.19		6.7	18.20		1.3	
	4～6丁目	21.22		10.11	21.22		4.5	
栄町	1・2丁目	24.25		16.17	28	1	12.13	
	3・4丁目	26.28		18.19		2.3	14.15	
鷺別町	1・2丁目	24.25.26		12.13.14	23.24.25		6.7.8	
	3丁目	28.29		16.17	27.28		10.11	
	4丁目	30	1	18.19		1.2	12.13	
若草町	5・6丁目		2.3.5	20.21.23		3.4.6	14.15.17	
	1・2丁目		6.7	24.25		7.8	18.19	
	3・4丁目		8.9	26.27		9.10	20.21	
	5丁目		10.12.13	28.30.31		11.13.14	22.24.25	
美園町	6丁目	2.4	15.16		2.3	16.17	27.28	
	1丁目	5	17		4	18		
	2・3丁目	7.8.9	19.20		6.7.8	20.22.23		
	4丁目	10.11	21.22		9.10	24.25		
	5丁目	12.14	24.26		13.14	27.28		
上鷺別町	全域	1	14		1	15	26	

臨時収集	カルルス町、上登別町、登別温泉町、中登別町、札内町、来馬町、鉦山町、川上町、千歳町の一部、富岸町の一部	5日程度の余裕をみて （株）東洋興業（☎85 2 9 3 5） に電話でお申し込みください。
------	---	---

かると

移動献血車がきます

日ごろより、献血にご理解とご協力をいただきありがとうございます。

依然、全種類の血液が不足しています。より多くの皆様のご協力をお願いします。

日時 10月12日(水) 9時30分～11時
場所 市役所第2庁舎前

むし歯予防教室に参加しませんか

お子さんが1歳を過ぎたら、丈夫な歯をつくるために親子で楽しく学んでみませんか。

日時 10月19日(水) 10時～12時

場所 **しんた21**

対象 1歳～1歳6カ月のお子さんとその保護者

内容 歯のお話と歯科検診(なかがわ歯科医院 仲川弘誓さん)、交流会(手作り軽食の試食)

定員 20人(申込順)

参加料 200円(軽食の材料代)

持ち物 お子さんの歯ブラシ、母子健康手帳、おしぼり

申し込み 10月3日(月)から17日(月)までに電話でお申し込みください

すこやかマタニティ教室に参加しませんか

もく浴やおむつ交換などの実習をはじめ、妊婦さん同士の情報交換や妊婦体操の体験、先輩ママの体験談、妊娠中の食事の話などを聞くことができます。

お父さんになる方やご家族もぜひご参加ください。

開催日・時間・内容

開催日	時間	内容
1日目 10月23日(日)	10時～ 12時30分	もく浴やおむつ交換の実習、 パパの妊婦体験など
2日目 10月28日(金)	13時30分～ 15時30分	妊婦体操、授乳体験、先輩ママ との交流など
3日目 11月2日(水)	13時30分～ 15時30分	妊娠期の食生活のお話など

場所 **しんた21**

対象 1日目...妊婦の方(ご家族も参加できます)、2・3日目...1日目に参加した妊婦の方

定員 15組(申込順)

申し込み 10月3日(月)から20日(木)までに電話でお申し込みください

エキノコックス症の感染に気をつけましょう

〈エキノコックスとは?〉

エキノコックスは寄生虫の一種で、キツネや犬などに寄生したエキノコックスの卵が人間の口に入ると、体内で幼虫に成長し、肺や肝臓などが侵されます。また、潜伏期間が長い(数年～10数年)ためすぐには自覚症状がありませんが、放っておくと命にかかわることがあります。

〈エキノコックスが心配な方は...〉

市は、毎年市民を対象にエキノコックス症の血清検査を行っています。検査は無料で、日程は広報のぼりべつ11月号でお知らせする予定です。心配な方は、ぜひ検査を受けてください。



〈予防するためには?〉

外から帰ったら必ず手を洗う。
沢水や小川などの生水は飲まない。
エキノコックスの卵は熱に弱いので、山菜などはよく洗うか十分に加熱(60～80度で5分間、100度で1分間が目安)してから食べる。
最近は、飼い犬からの感染の症例もあるため、犬の放し飼いはしない。

〈みんなで注意しましょう〉

エキノコックスの媒介であるキツネが、住宅地や観光地などにいることがありますが、決してエサを与えたり生ゴミを放置したりしないようにしましょう。

キツネにエサを与えることは、キツネが本来持っている野生の習慣を変えてしまう恐れがあります。かわいいからといって絶対に触ったりせず、距離をおいて見守ってあげましょう。

しんた21からののお知らせ

申し込み
問い合わせ

健康推進グループ
(しんた21内) ☎ 8501000

『申し込み』
『問い合わせ』
中の『G』は『グループ』の略です

情報あら

インフルエンザの 予防接種費用の一部を助成します

高齢者がインフルエンザにかかると、肺炎などの合併症を引きおこす確率が高く、最悪の場合、死に至ることもあります。インフルエンザの予防接種が高齢者の発病の防止、特に重症化の防止に効果的であることから、その費用の一部を助成します。

対象

- 接種を受ける日現在で65歳以上の方
 - 60歳以上65歳未満で心臓・じん臓・呼吸器の機能障害またはヒト免疫不全ウイルスによる免疫機能障害があり、身体障害者手帳1級の方
- 実施期間 11月1日(火)～12月31日(土) (医療機関が実施している期間)
- 実施場所 登別・室蘭市内でインフルエンザ予防接種を実施している医療機関 (事前に予約の必要な医療機関もあります)
- 料金 (自己負担額) 1,050円 (消費税込み)
- 次の方は無料になります。
- 登別市の国民健康保険に加入されている方 (医療機関に保険証を提示してください)
 - 市民税非課税の方 (医療機関に市民税課税証明書 (非課税を証明するもの、税務グループで発行) を持参してください)
 - 生活保護受給の方 (医療機関に生活保護受給証明書 (社会福祉グループで発行) を持参してください)

11月の集団予防接種

【接種上の注意】

受ける前に前回の予防接種からの間隔を必ず確認してください
通院中の方は接種してよいかを主治医と相談してください
必ず母子健康手帳を持参してください
予防接種は無料で受けられます。
年間日程表は、接種場所やしんた21で配布しています。

種類	場所	日時	対象	接種方法
ポ リ オ	鷺別 公民館	11月22日(火) 12:45～13:15	3カ月以上7歳6カ月未満児 (1歳6カ月までに終えることが望ましい)	6週間以上の間をおいて2回投与
	しんた21	11月29日(火) 12:45～13:15		
B C G	しんた21	11月9日(水) 12:45～13:15	接種当日で6カ月未満児	直接BCGを接種
	鷺別 公民館	11月15日(火) 12:45～13:15		

ポリオ生ワクチン追加接種を行います

ポリオの免疫を保有する割合が低い昭和50年から52年までに生まれた方を対象に、ポリオ生ワクチンの追加接種を行います。

日時 10月27日(木) 12時45分～13時15分

場所 しんた21

料金 1,100円 (消費税込み)

母子健康手帳をお持ちの方は、当日持参してください。

申し込み 10月26日(水)までに電話でお申し込みください

麻しん・風しんの 予防接種方法などが変わります

予防接種法施行令が改正されたことに伴い、平成18年4月から麻しん・風しんの予防接種の対象年齢や接種方法が変わります。

1歳以上のお子さんで、麻しん・風しん両方の予防接種をまだ終えていないおさんは、平成18年3月31日までに接種を済ませましょう。

平成18年2月以降に1歳になるお子さんについては接種方法が変わりますので改めてお知らせします。

麻しん・風しんの予防接種を受けている方は、母子健康手帳の予防接種欄に接種した日付印がありますのでご確認ください。

『男性のための料理教室』に 参加しませんか



日時 10月18日(火) 10時～12時30分

場所 しんた21調理室

定員 15人 (申込順)

対象 男性 (年齢は問いません)

内容 わかめとじゃこの混ぜご飯、サンマのやわらか煮、野菜とはんぺんのフライなど

参加料 500円

持ち物 エプロン、三角きん

申し込み 10月14日(金)までに電話で登別市食生活改善推進員協議会・安達さん (☎857845)

かると

国民健康保険被保険者証の更新を行います

平成17年10月31日で有効期間満了となる国民健康保険被保険者証の更新を行います。

新しい被保険者証は、世帯主の方へ郵送交付します（10月中旬郵送予定）。

ただし、納税相談の必要な方や被保険者証の記載内容に変更があり、届け出が必要な方については交付できない場合があります。

また、修学や旅行などで遠隔地証が必要な方は、国保・年金グループ（市役所1階4番窓口）または各支所に新しい被保険者証と印鑑を持参し、申請してください（修学の場合は、在学証明書が必要となりますので、あらかじめご用意ください）。なお、10月末日までに被保険者証が届かない場合はお問い合わせください。

問い合わせ 国保・年金G
(☎851771)

介護保険施設などの利用者負担が変わります

在宅サービスを利用する方と施設に入所している方の利用者負担を公平にするための保険給付の見直しにより、10月から特別養護老

人ホームや介護老人保健施設、介護療養型医療施設、短期入所施設の居住費（滞在費）と食費の負担が介護保険の給付対象外（原則自己負担）となります。

ただし、所得の低い方（世帯全員が市町村民税非課税の方など）は負担が軽減されます。

負担の軽減を受けるには、『介護保険負担限度額認定証』の交付を受ける必要がありますので、申請してください。

問い合わせ 高齢・介護・障害福祉G (☎855720)

必ず受診を

『新入学児童健康診断』

市は、平成18年4月から小学校に入学する児童の健康診断と簡易テストを行います。

健康診断は、入学にあたっての健康指導や入学後の保健指導などに役立つ大切なものです。必ず受診してください。

対象 市内に住所を有し、平成11年4月2日から平成12年4月1日までに生まれた児童

対象となる児童のいる世帯には、封書でご案内しますが、10月中旬までに届かない場合はお問い合わせください。

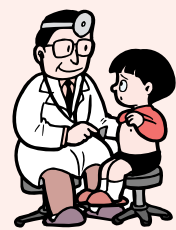
問い合わせ 学校教育G
(☎881162)

『申し込み』中の『G』は『グループ』の略です
『問い合わせ』

健康相談・診査

申し込み
問い合わせ

健康推進グループ
(しんた21内☎0100)



8カ月児健康相談

クラス	対象	受付時間
ひよこす	平成17年3月生まれで第2子目以降のお子さん	10:15 10:30
もぐもぐす	平成17年3月生まれで第1子目のお子さん	12:45 13:00

月日 11月30日(水) (時間は、対象となる家庭に通知します)

場所 しんた21
内容 身体計測、栄養相談、育児相談、遊びの紹介
持ち物 母子健康手帳、バスタオル、替えオムツ
乳幼児健康相談

月日 11月30日(水)
受付時間 10時～10時15分

場所 しんた21
対象 育児相談を希望する方
内容 発育・発達・育児などの相談、栄養相談
申し込み 事前に電話でお申し込みください

4カ月児健康診査
月日 11月24日(木) (時間は、対象となる家庭に通知します)
場所 しんた21
対象 平成17年6月16日～平成17年7月15日生まれのお子さん

内容 診察、身体計測、栄養相談、育児相談
持ち物 母子健康手帳、バスタオル、替えオムツ

1歳6カ月児健康診査
月日 11月16日(水) (時間は、対象となる家庭に通知します)
場所 しんた21

対象 平成16年4月生まれのお子さん
内容 診察、歯科検診、身体計測、栄養相談、歯科相談、育児相談、フツ素塗布の予約
持ち物 母子健康手帳、お子さんの歯ブラシ

3歳児健康診査
月日 11月10日(木) (時間は、対象となる家庭に通知します)
場所 しんた21
対象 平成14年10月生まれのお子さん

内容 診察、歯科検診、尿検査、身体計測、栄養相談、歯科相談、育児相談
持ち物 母子健康手帳

情報あら

模範となる青少年を
ご推薦ください

登別市青少年問題協議会は、平成17年度登別市青少年表彰を行います。

郷土登別市の担い手としての豊かな心と実践力を持ち、模範となる青少年をご推薦ください。

表彰の種類・対象

● 青少年善行表彰 市内に居住する28歳未満の青少年で、その活動が模範となる方

● 青少年団体活動者表彰

個人 市内に居住する28歳未満の青少年で、市内に組織され、現在活発な団体活動を続けている青少年団体に3年以上所属し、青少年団体活動の模範となる方

団体 市内に組織されている青少年団体の5年以上の活動を続け、その目的が健全な文化・教養・体育・奉仕活動であり、模範となる団体

● 優良勤労青少年表彰 勤労年数が3年以上の市内に居住する28歳未満の青少年で、日常生活に誠実、精励で、職務技能の向上研さんに努めるなど、模範となる方

推薦者 市内に居住する方、職場の長、団体の代表者など

推薦・選考方法 社会教育グループに備え付けの推薦書により、

10月31日(月)までに提出してください。後日、登別市青少年問題協議会が表彰者を選考し、決定

します

問い合わせ 社会教育G

(☎ 88 1 1 5 4)

平成18年度

私立幼稚園入園児募集

幼稚園名・住所・電話番号・入園願書配布

幼稚園名	住所・電話番号	入園願書配布
白菊幼稚園	桜木町2丁目5-3 (☎ 85 2 5 4 5)	10月17日(月)~
リリー文化幼稚園	鷺別町2丁目17 (☎ 87 2 2 1 1)	10月17日(月)~
登別カトリック聖心幼稚園	中央町7丁目15 (☎ 85 2 4 1 4)	10月15日(土)~
白雪幼稚園	登別本町2丁目25-8 (☎ 83 1 1 6 2)	10月17日(月)~

入園願書受付 11月1日(火)から

各幼稚園で受け付け

問い合わせ 各幼稚園にお問い合わせください

文化・スポーツ振興財団からのお知らせ

岡志別の森運動公園の利用期間について

岡志別の森運動公園のパークゴルフ場・テニスコート・野球場の今年度の利用期間は、10月31日(月)までの予定です。

各施設の利用期間は、天候などにより変更する場合があります。

市民作品展にあなたの作品を展示してみませんか

展示日時 11月14日(月) 13時~17日(木) 12時

場所 市民会館

募集作品 絵画や書道、写真、木工品などで、壁掛け、机上、床展示が可能な作品

申し込み 11月4日(金)(土・日曜日、祝日を除く)までに電話でお申し込みください

フラワーアレンジメント教室を開催します

水を与える必要がなく、生花より長く楽しめるプリザーブドフラワーを使ってクリスマスアレンジを作ります。

日時 11月4日(金)・11日(金) 13時~14時30分

場所 市民会館

対象 市内に居住または通勤する方

講師 小澤樹里さん(文部科学省認定許可(財)日本余暇文化振興会講師)

定員 10人(申込順)

参加料 3,500円

持ち物 はさみ、ラジオペンチ、ピンセット、カッター

申し込み 10月5日(水)から13日(木)(土・日曜日、祝日を除く)までに電話でお申し込みください

申し込み・問い合わせ 文化・スポーツ振興財団(☎ 88 1 1 1 6)

10月の歯科救急医療

10月の日曜日、祝日の歯科救急は、次の歯科で受け付けします。受付時間は、9時から11時までです。

月日	診療所	住所・電話
10月2日(日)	高橋歯科クリニック	室蘭市白鳥台4丁目20-5 ☎ 59 2 2 0 0
	浅沼歯科 鷺別クリニック	登別市鷺別町2丁目23-4 ☎ 86 3 1 4 1
10月9日(日)	高砂歯科医院	室蘭市高砂町5丁目31-12 ☎ 45 8 6 2 2
	石川歯科医院	伊達市元町46-13 ☎ 0142 23 0 0 2 0
10月10日(月)	谷口歯科	室蘭市本町2丁目6-8 ☎ 23 0 6 8 0
10月16日(日)	多田歯科医院	室蘭市中央町3丁目4-13 ☎ 22 1 1 8 4
10月23日(日)	由川歯科医院	室蘭市中島町3丁目15-1 ☎ 44 3 3 7 7
10月30日(日)	松田歯科医院	室蘭市日の出町1丁目24-25 ☎ 46 6 4 8 0

問い合わせ

健康推進グループ

(した21内 ☎ 85 0 1 0 0)

かると

漏水調査にご協力ください

貴重な水の有効利用や道路陥没などの2次災害の防止を目的として、水道管の漏水調査を行います。

調査は、水道グループが業務委託した民間の調査員が、市内に埋設されている水道管（昼夜）と宅地内の水道メーター（昼間）を調査し、漏水の有無を確認します。調査員は、腕章を着用し身分証明書を持っていますので、不審に思った場合はご確認ください。

なお、宅地内水道メーター調査の際は、家の中に入ることはありません。料金をいただくこともありません。



調査区域 登別本町、登別東町、登別港町、富浦町、幸町、新栄町
 調査期間 10月中旬～12月中旬
 問い合わせ 水道グループ
 (☎855510)

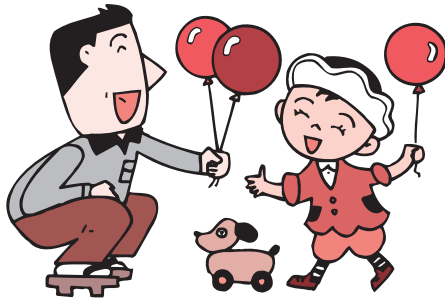
子育て支援センターからのお知らせ

おやつ作りを楽しみませんか

栄養士の指導による講習会です。おやつ作りを楽しみながら、保護者同士の交流を深めませんか。

日時 10月21日(金) 10時～12時
 場所 しんた21調理室
 対象 小学校入学前のお子さんの保護者
 定員 20人(申込順)
 参加料 無料
 持ち物 エプロン、三角きん
 当日、託児を行います。
 申し込み 10月11日(火)から14日(金)までの9時から17時までに電話でお申し込みください

お父さんと遊ぼう



市は、親子の遊びや育児の提供の場として、毎週月・水・金曜日を子育て支援センターの開放日としています。

今回は、初めての試みとして、日ごろ仕事で忙しいお父さんとお子さんを対象に同センターを開放します。お気軽にお越しください。

日時 10月22日(土) 10時～12時
 場所 中央子育て支援センター(富士保育所横)
 対象 小学校入学前のお子さんとその父親
 内容 絵本や遊具を使った自由遊びなど
 参加料 無料
 当日、直接会場にお越しください。

移動子育て支援センターを開設します

地域の子ども同士や保護者同士の交流の場として、子育て支援センターの職員が遊具や絵本を持って会場に向向きます。

日時 10月28日(金) 10時～12時
 場所 若草放課後児童クラブ(若草小学校内)
 対象 市内に居住する小学校入学前のお子さんとその保護者
 持ち物 上靴(子ども・保護者とも)
 車でお越しの方は、若草放課後児童クラブの玄関前方に駐車してください。
 当日、直接会場にお越しください。



あそびの広場を開催します

親子で遊ぶ楽しさを体験し、育児のストレスを解消しながら楽しい時間を過ごしませんか。

開催日 1歳児グループ...11月1日(火)から12月13日(火)までの毎週火曜日、2歳児グループ...10月27日(木)から12月15日(木)までの毎週木曜日
 時間 10時～12時
 場所 中央子育て支援センター(富士保育所横)
 対象

- 1歳児グループ... 1歳6カ月～2歳5カ月のお子さんとその保護者
 - 2歳児グループ... 2歳6カ月～3歳6カ月のお子さんとその保護者
- 定員 各10組程度(申込順)
 参加料 無料
 内容 手あそび、運動あそび、サンタクロース製作など



申し込み 10月17日(月)から20日(木)までの9時から17時までに電話でお申し込みください

『申し込み』中の『G』は『グループ』の略です
 『問い合わせ』

申し込み・問い合わせ 中央子育て支援センター (☎813715)

講演会『今、なぜ協働のまちづくりなのか』を開催します

～登別市議会議員会主催～

日時 11月1日(火) 9時30分～

11時

場所 市民会館中ホール

内容

- まちづくりのあゆみ」「地方自治新時代」とはどんな時代か
- 『地方分権』で暮らしを変えられるのか?
- 21世紀のまちづくりの課題
- 協働のまちづくりとは
- 地方議会・住民・行政の本来あるべき関係とは

講師 浦野秀一さん(あしこみユニケーション研究所代表取締役、元川口市職員、日本経営教育専任講師)

参加料 無料

当日、直接会場にお越しください。なお、団体で参加する場合は、事前に電話でご連絡願います。問い合わせ 議会事務局

(☎859220)

亀田記念公園は改修工事のため一時閉園します

期間 10月11日(火)～平成18年3

月31日(金)

問い合わせ 公園管理事務所

(亀田記念公園内 ☎862511)

消防本部・消防署からのお知らせ

10月15日(土)～10月31日(月)は、秋の全道火災予防運動



～『あなたです 火のあるくらしの 見はり役』～

これからは、暖房器具の使用により火災の発生しやすい季節になります。

今年は8月末までに14件の火災が発生しています。ちょっとした油断や不注意からすべてを灰にしてしまう火災、常に火の怖さを認識し、次のことに注意しましょう。

てんぷらを揚げるときや、凝固剤を使用するときは、その場を離れない。

家の周りに燃えやすいものを置かない。

寝たばこやたばこの投げ捨てをしない。

子どもには、マッチやライターで遊ばせない。

電気器具は正しく使い、たこ足配線はしない。

ストーブには、燃えやすいものを近づけない。

物置や車庫などは必ず施錠する。

外出時や寝る前は必ず火の元を確認する。

なお、期間中町内会や事業所などを対象に、防火懇談会や消火訓練など、防火活動についての指導を行っています。詳しくはお近くの消防署または各消防支署にお問い合わせください。

平成17年度危険物取扱者保安講習を開催します

講習日 11月17日(木)・18日(金)(指定された日)

場所 室蘭市消防総合庁舎防災研修ホール(室蘭市東町2丁目28-7)

申込方法 11月7日(月)までに消防本部・消防署・各消防支署に備え付けの受講申請書によりお申し込みください

問い合わせ 消防本部

平成17年度登別市防火管理講習会を開催します

平成17年度登別市甲種防火管理者の資格取得講習会を開催します。

日時 11月10日(木)・11日(金) 9時～17時(2日間)

場所 鉄南ふれあいセンター3階ホール

定員 50人(申込順)

参加料 3,000円(テキスト代を含む)

申し込み 10月31日(月)までに消防本部、消防署、各消防支署に備え付けの受講申請書によりお申し込みください

問い合わせ 消防本部

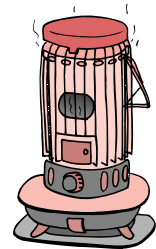
高齢者世帯・緊急通報システム設置世帯を対象に防火訪問を行います

消防署は、高齢者や緊急通報システムを設置している世帯を対象に訪問します。

訪問は、暖房器具などを使用する10月から2月末にかけて、消防署の職員が、家庭で使うストーブやガスコンロの使用状況、電気、たばこなどの火気の取り扱いについてチェックし、火災予防を呼び掛けます。

訪問の際は、ご協力ください。

問い合わせ お近くの消防署または各消防支署



問い合わせ

消防本部 (☎859611)

消防署 (☎852551)

登別温泉支署 (☎842319)

登別支署 (☎831115)

鷺別支署 (☎867359)

かると

個人市・道民税と所得税の課税制度の見直しが行われました

問い合わせ
税務グループ
(☎ 85 1 1 5 5)

平成17年以降の個人所得に対する課税制度で、見直された主な部分は次のとおりです。

1. 定率減税の縮減

所得税額は、平成17年課税分までは、税額の20%（25万円を限度）を減税していましたが、平成18年課税分からは、税額の10%（12万5,000円を限度）が減税になります。

市・道民税の所得割は、平成17年度課税分までは、15%（4万円を限度）を減税していましたが、平成18年度課税分からは7.5%（2万円を限度）が減税になります。

定率減税	平成17年まで	平成18年から
所得税	税額の20% (25万円限度)	税額の10% (12万5,000円限度)
市・道民税	所得割額の15% (4万円限度)	所得割額の7.5% (2万円限度)

2. 配偶者の均等割課税軽減の廃止

市・道民税の均等割は、平成17年度課税分に限り、夫婦とも登別市内に居住し、均等割を課税されている夫と生計を同一にしている妻は2分の1の税額（市民税1,500円、道民税500円）に軽減されていましたが、平成18年度課税分からは標準税率の税額（市民税3,000円、道民税1,000円）になります。

3. 老年者控除の廃止

年間の合計所得金額が1千万円以下で、65歳以上の方は老年者控除として所得税計算の場合50万円、市・道民税計算の場合48万円の控除が受けられましたが、所得税は平成17年課税分から、市・道民税は平成18年度課税分からこれが廃止となります。

課税年	平成16年控除額	平成17年控除額	平成18年控除額
所得税	50万円	0円	0円
市・道民税	48万円	48万円	0円

4. 市・道民税の老年者非課税要件の廃止

課税年の1月1日現在65歳以上の方で、前年の合計所得金額が125万円以下の場合は、市・道民税が非課税でしたが、平成18年度課税分からこの非課税要件は廃止となります。

ただし、平成17年1月1日現在65歳以上で、平成16年分の合計所得金額が125万円以下の方に対する非課税措置は平成18年度課税分から段階的に廃止となります。

5. 公的年金等に係る雑所得の計算方法の変更

65歳以上の方の公的年金等に係る雑所得の計算方法は、所得税が平成17年課税分、市・道民税が平成18年度課税分から変更になり、計算方法は次のとおりです。

65歳未満の方（変更なし）

現 行	
公的年金等の収入額	雑所得の計算方法
70万円まで	0円
70万円超130万円未満	収入額 - 70万円
130万円～410万円未満	収入額 × 0.75 - 37.5万円
410万円～770万円未満	収入額 × 0.85 - 78.5万円
770万円以上	収入額 × 0.95 - 155.5万円

65歳以上の方

現 行		変 更 後	
公的年金等の収入額	雑所得の計算方法	公的年金等の収入額	雑所得の計算方法
140万円まで	0円	120万円まで	0円
140万円超260万円未満	収入額 - 140万円	120万円超330万円未満	収入 - 120万円
260万円～460万円未満	収入額 × 0.75 - 75万円	330万円～410万円未満	収入額 × 0.75 - 37.5万円
460万円～820万円未満	収入額 × 0.85 - 121万円	410万円～770万円未満	収入額 × 0.85 - 78.5万円
820万円以上	収入額 × 0.95 - 203万円	770万円以上	収入額 × 0.95 - 155.5万円

今年の年金受給分から所得税を源泉徴収されている方は、忘れずに確定申告をしてください。
この説明全般で表記のある平成16年・17年・18年とは暦年や会計年ではなく課税年のことです。
たとえば、平成17年1月1日から12月31日までに得る収入にかかる個人所得課税は、所得税は平成17年課税分となりますが、住民税は平成18年度課税分となります。

『申し込み』の『G』は『グループ』の略です

平成18年度浄化槽設置希望者を募集します

申し込み・問い合わせ
下水道グループ
(☎ 85 9 0 5 2)

下水道グループホームページ『個別排水処理施設整備事業のご案内』もご参照ください。
<http://www.city.noboribetsu.hokkaido.jp>

市は、公共下水道区域外の地域を対象に浄化槽整備事業（個別排水処理施設整備事業）を実施しており、平成18年度に浄化槽の設置を希望する方を募集します。

浄化槽とは

浄化槽は生活排水を各家庭で処理できる個人下水道です。槽内では微生物が有機物（汚物）を食べて分解してくれます。宅地内の乗用車1台分のスペースで浄化槽が設置でき（工事は10日間程度）、衛生的で快適な水洗トイレにすることができます。しかも、各家庭の生活排水をしっかりと処理してくれるので、身近な生活環境の改善や保全に大いに役立ちます。

事業の内容

浄化槽の設置を希望する方の申請により、市が浄化槽を設置し維持管理（保守点検や清掃など）します。

対象となる区域（図参照）

全地域～カルルス町・上登別町・登別温泉町・札内町・富浦町・来馬町・鉾山町・川上町
一部の地域～中登別町・登別東町・登別港町・新栄町・幸町・千歳町・常盤町・柏木町・片倉町・青葉町・緑町・若山町・富岸町・鷺別町・上鷺別町

工事

市の工事～浄化槽の設置工事
個人の工事～水洗トイレへの改造工事や生活排水を浄化槽まで流すための工事。これらの工事は融資あっせん制度の対象になります。

対象となる建物

専用住宅・店舗併用住宅・共同住宅・事務所（別荘・公営住宅・公共施設を除く）

設置した方の負担

市が施工した浄化槽の設置工事費の1割を分担金として負担していただきます。分担金は5年に分割し、年4回に分けて納めていただきます。トイレの水洗化、生活排水を浄化槽に流し込む排水設備工事は個人負担となります。

また、使った水の量に応じた下水道料金相当額を使用料として、2カ月に1度納めていただきます。浄化槽に空気を送るブロワなどの電気代は使用者の負担となります。

申し込み

平成18年度に設置を希望する方は10月31日(月)までにお申し込みください。なお募集は通年行っていますが、申し込み時期などによっては、平成18年度中に設置できない場合があります。

詳しくはお問い合わせください。



色の付いてる部分が下水道で処理する集合処理区域、それ以外の白色の部分が浄化槽で処理する個別排水処理区域です。

かると

『特設人権・困りごと相談所』を開設します

～室蘭人権擁護委員協議会主催～



人権問題、結婚・離婚・不動産・金銭・雇用・いじめなどの問題について、人権擁護委員が無料で相談をお受けします。秘密は固く守られます。

日時 10月19日(水) 10時～15時
場所 ポスフル登別店2階ホール

問い合わせ 室蘭人権擁護委員協議会事務局（札幌法務局室蘭支局総務課内 ☎251111）

一日合同行政相談所を開設します

北海道管区行政評価局は、関係行政機関や団体の協力を得て、一日合同行政相談所を開設します。個人の秘密は固く守られますので、お気軽にご相談ください。

日時 10月27日(木) 11時～16時
(受け付けは15時45分まで)

場所 ポスフル登別店2階キヤリ

参加機関・相談内容

参加機関	相談内容
札幌国税局	税金
北海道社会保険事務局	年金・健康保険
札幌法務局	登記・供託・戸籍など
登別市	市政
札幌司法書士会	登記手続など
北海道宅地建物取引業協会	不動産取引、賃貸など
行政相談委員	行政一般
北海道管区行政評価局	行政一般

参加料 無料

当日、直接会場にお越しください。

問い合わせ 北海道管区行政評価局行政相談課（☎011・709・1803）

胆振合同庁舎の

電話番号が変わります

10月3日(月)から胆振合同庁舎（胆振支庁）の電話が、各課直通になります。

詳しくは、胆振支庁のホームページなどをご覧ください。

『申し込み』中の『G』は『グループ』の略です
『問い合わせ』

なお、これまでの代表電話は、当分の間利用できませんが、つながりにくくなりますので、直通電話をご利用ください。

問い合わせ 胆振支庁総務課
(☎29131)、10月3日(月)
以降は(☎29560)、ホームページ <http://www.iburi.pref.hokkaido.jp>

市町村合併推進に関する地域説明会を開催します

北海道は、現在、自主的な市町村の合併を推進するための『北海道市町村合併推進構想（仮称）』を策定中です。『自主的な市町村の合併の推進に関する基本的な事項』や『市町村の現況と将来の見通し』などについて、道民の皆さんにお知らせし、住民自治の視点に立った構想づくりを進めていくために説明会を開催します。

日時 11月6日(日) 13時～15時
場所 北海道庁別館地下1階大会議室（札幌市中央区北3条西7丁目）

内容 道担当者から構想の説明後、意見交換
定員 180人

当日、直接会場にお越しください（会場入り口で受け付け）。
問い合わせ 胆振支庁地域政策課（☎29131）、10月3日

(月)以降は(☎29569)
消費者金融の利用について

貸金業者からお金を借りるときは、次のことに注意しましょう。

●貸金業者の登録をしているか確認する

●契約前に貸付利率や返済方法などの条件を必ず確認する

●契約を締結したときは、契約書面の交付を必ず受ける

●債務を弁済したときは、受取証書（領収書）の交付を必ず受ける

●クレジットカードや運転免許証、健康保険証、年金受給証などは、担保として提供しない

●内容を記載していない書面に記名、押印は絶対にならない

●債務の返済が完了したときは、債権証書の返還を必ず受ける

北海道ではフリーダイヤルを設置し、貸金業者利用者からの苦情相談を受け付けていますので、お気軽にご利用ください。

苦情相談専用フリーダイヤル ☎0120・1・78372・

毎週月曜日と金曜日（祝日と年末年始を除く） 10時～12時、

13時～16時

問い合わせ 胆振支庁商工労働

観光課（☎29131）、10月

3日(月)以降は(☎29589)

『都市再生街区基本調査』に伴う測量などを行います

都市再生街区基本調査は、都市再生を推進する上で、極めて重要な土地に関する基礎的データを整備することを目的としています。

今回の調査では、国土地理院による基準点の新設や独立行政法人都市再生機構による資料の収集、公共基準点の整備状況、街区の官民境界などを把握する現地踏査を行います。

なお、調査員は腕章を着用し身分証明書を携行しており、民有地への立ち入りや境界に関する立会いは行いません。皆さんのご理解とご協力をお願いします。

期間 10月～平成18年3月
対象地域 中央町、新生町、若草町

問い合わせ 独立行政法人都市再生機構東日本支社（☎03・5323・2438）

コンピュータサービス

技能評価試験を行います

日本・北海道職業能力開発協会認定のコンピュータサービス技能評価試験を行います。

月日 11月6日(日)

場所 登別地方高等職業訓練校試験 実施部門と時間

(1)実技試験

ワプロ部門3級 9時～9時50分

ワプロ部門2級 10時～10時50分

表計算部門3級 11時～11時45分

表計算部門2級 13時～14時

データベース部門3級 14時

15分～15時15分
データベース部門2級 15時30分～17時

(2)筆記試験 ワプロ部門と表計算部門2級は、実技試験終了後、筆記試験を行います。

定員 各部門、各級とも20人

(申込順)

受験料 各部門とも3級は5千100円、2級は6千400円

その他 試験はウィンドウズXPを使用し、ソフトのバージョンは2003とします

試験結果は、1カ月後に郵送します。

申し込み 受験料を添えて、10月20日(木)までに登別職業訓練協会（☎851450）

パソコン講習会と2級介護講習会を開催します

～シニアワークプログラム事業～

登別市シルバー人材センターは、市内に居住する60歳代の方を対象にパソコン講習会と2級介護講習会を開催します。

パソコン講習会

日時 11月9日(水)～18日(金)(土・日曜日を除く8日間) 9時～15時

場所 登別地方高等職業訓練校

定員 20人(定員を超えた場合は抽選)

受講料 無料

申し込み方法 10月26日(水)の12時までに電話で登別市シルバー人材センター

2級介護講習会
月日 11月1日(火)～12月22日(木)(土・日曜日、祝日を除く)

場所 労働福祉センター、グリーンコート三愛(実習)

定員 20人(定員を超えた場合は抽選)

受講料 無料

申込方法 10月14日(金)の12時までに電話で登別市シルバー人材センター

問い合わせ 登別市シルバー人材センター（☎880880）

知っていますか

建退共制度

建退共制度は、建設現場で働く方のために、『中小企業退職金共済法』という法律により国が作った建設業界全体での退職金制度です。

加入できる事業主 建設業を営む方

対象となる労働者 建設業の現場で働く方

掛金 月額310円

お問い合わせ 建設業退職金共済事業北海道支部（☎011・261・6186、ホームページ <http://www.kentai-kyo.taisyokukin.go.jp>）

無料法律相談

交通事故や金銭貸借、損害賠償、離婚などの法律問題について、札幌弁護士会室蘭支部の弁護士が相談をお受けします。相談を希望する方は事前にお申し込みください。なお、裁判や調停中の問題は相談をお受けできません。

鉄南ふれあいセンターでの相談
日時 11月19日(土) 9時30分～
場所 鉄南ふれあいセンター
担当弁護士 高村真人弁護士
定員 6人(申込順)

弁護士事務所での相談

担当弁護士 高村真人弁護士
定員 6人(申込順)

相談日時については、市民サービスグループにお問い合わせください。

申し込みは、10月28日(金)までに電話で市民サービスグループにお申し込みください

申し込み・問い合わせ

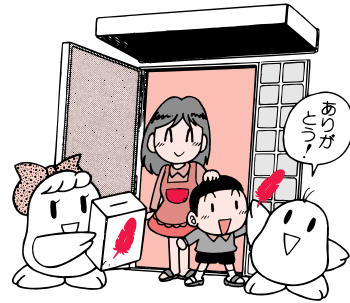
市民サービスグループ（☎851855）

受講料 無料

申し込み方法 10月26日(水)の12時までに電話で登別市シルバー人材センター

かると

赤い羽根共同募金にご協力ください



今年で59回目を迎える赤い羽根共同募金運動は、いつでも、どこでも、どなたでも参加できるボランティア活動です。

だれもが安心して暮らせるまちづくりのため、皆さんのあたたかい思いやりをお寄せください。

期間 12月31日(土)まで

問い合わせ 登別市共同募金会

(登別市社会福祉協議会内 ☎880860)

恩給欠格者の皆さんへ

旧軍人等で、恩給などを受けていない恩給欠格者の方や終戦に伴い、本邦以外の地域から引き揚げてこられた方に内閣総理大臣名の書状などを贈呈しています。

請求書類は、市社会福祉グループ

ブに備え付けています。資格要件など、詳しくはお問い合わせください。

問い合わせ 独立行政法人平和祈念事業特別基金(☎0120・234・933、ホームページ <http://www.heiwa.go.jp>)

覚えておいてください

『災害用伝言ダイヤル171』

『災害用伝言ダイヤル171』は、被災住民の皆さんに安否を伝える声の伝言板で、大規模な災害が発生した場合に提供を開始します。

パソコンによる登録・閲覧を可能とする『災害用ブロードバンド伝言板』を試供提供しています。

電話をご利用の方は171をダイヤルし、パソコンをご利用の方は次のアドレスを入力してください。

ホームページ <https://www.web171.jp>

詳しくはお問い合わせください。問い合わせ NTT東日本(☎局番なしの116)

10月は『労働保険適用促進月間』です

厚生労働省は、事業主の皆さんに労働保険制度の意義や重要性について理解を深めていただくため、毎年10月を労働保険適用促進月間

と定めています。

これを機に労働保険未加入の事業主の方は、速やかに加入手続きを行い、労働者が安心して働ける職場環境をつくりましょう。

問い合わせ 室蘭労働基準監督署(☎236131)またはハローワークむろらん(☎228689)

『あつそうだ！ 今年の最賃 いくらかな？』

～北海道の最低賃金について～

最低賃金制度は、労働者の労働条件の改善向上と生活の安定を目的に、北海道内のすべての事業者と労働者に適用されるものです。

北海道最低賃金は、10月1日から次のとおり改正されました。

事業主をはじめ、市民の皆さんは、職場における最低賃金制度の徹底について、ご理解とご協力をお願いします。

最低賃金額 時間額641円
詳しくはお問い合わせください。問い合わせ 室蘭労働基準監督署(☎236131)

室蘭工業大学エクステンション・スクール秋学期講座

実務のためのコミュニケーション『英検2級をめざす英語講座』を受講しませんか。

申し込み『中の『G』は『グループ』の略です』問い合わせ

日時 11月1日(火)～12月20日(火)
平成18年1月10日(火)～31日(火)の
毎週火曜日 18時30分～20時
場所 室蘭工業大学共同利用施設(S201室、S301室)
対象 社会人、大学生
定員 30人(申込順)
受講料 1千円(資料代)
持ち物 筆記用具、辞書
申し込み 10月7日(金)から21日(金)までに受講料を添えて室蘭工業大学地域連携推進課(☎465023)

ギターコンサートを開催します

ギターの女王マリア・エステル・グスマン、手塚健旨とギターアンサンブル『カンパニージャ』のギターコンサートです。

日時 10月10日(月) 開場13時30分、開演14時

場所 市民会館中ホール
入場料 前売券2千円、当日券2千500円(全席自由)

入場券販売所 レコード&楽器のオオニシ、エルム多米楽器室蘭店・伊達ミュージックセンター、ぎんやレコード店(室蘭市中央町)、ぷらっと・てついち(室蘭市輪西町)

問い合わせ 室蘭ギターアルモニイ・石井さん(☎460167)

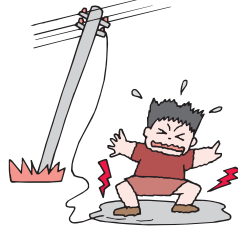
申し込み『中の『G』は『グループ』の略です』問い合わせ

情報あら

切れた電線には
絶対にさわらないで!!

切れてたれ下がった電線にさわると感電する恐れがあります。

また、樹木や看板、アンテナなどに電線が触れている場合も危険です。見つけたときは、すぐにご連絡ください。



問い合わせ ほくでん室蘭支店
(☎471112)

『転倒予防教室』を
開催します

～登別厚生年金病院主催～

日時 10月22日(土)・29日(土)・11月12日(土)・平成18年3月11日(土)の4日間 10時～12時

場所 登別厚生年金病院

対象 市内に居住する60歳以上で病院に通院していない方

なるべく4日間を通して参加できる方(1日だけの参加も可)

定員 10人(申込順)

参加料 無料

持ち物 運動しやすい服装、室内用運動靴

申し込み 10月14日(金)までに電話で登別厚生年金病院リハビリテーション室(☎842165)

健康展にお越しください

～登別厚生年金病院主催～

日時 10月26日(水)・27日(木) 10時～15時

場所 登別厚生年金病院3号棟2階教室

テーマ 生活習慣病について

内容 体脂肪・血糖値・血圧の測定、介護用食品・栄養補助食品の展示など

問い合わせ 登別厚生年金病院栄養部(☎842165)

第14回世界食糧デー

登別大会を開催します

国際連合が制定する世界食糧デーを市民に啓発し、世界の飢えと貧困に苦しむ人びとの現状を紹介することで世界の食糧問題を考え、支援を呼び掛ける市民運動を展開するため、実行委員会を組織し活動を行っています。

ぜひ、ご家族でお越しください。

日時 10月16日(日) 開場13時30分、開演14時

場所 市民会館大ホール

内容 カンボシアの現地報告

(奥村いずみさん・日本国際飢

餓対策機構スタッフ)、合唱

(幌別中学校生徒)、琴演奏

(狩野雅美都社中)、プラスパ

ンド演奏(登別青嶺高校生徒)、

募金の受け付け

参加料 無料

問い合わせ 世界食糧デー登別大会実行委員会事務局(☎853562)

第28回登別消費生活展を
開催します

～登別消費者協会主催～

いのちを守り育む豊かな食について学び、行動し、かっこいい消費者になりましょう。

日時 10月14日(金)・15日(土) 10時～16時

場所 市民会館中ホール

テーマ 『食はいのち』

内容 試食体験コーナー、衣コーナー、環境コーナー、相談コーナー、バザーコーナーなど

参加料 無料

問い合わせ 登別消費者協会(☎858307)

講演会『食と食生活の

お話』を開催します

～北海道栄養士会室蘭支部主催～

日時 10月15日(土) 13時～15時

30分

場所 胆振地方婦人会館2階A

研修室(室蘭市東町4丁目29・

1)

内容 『健康に役立つ身近な食

生活の知識』(13時30分)、

『食事のバランスについて』

(14時50分)

定員 40人(申込順)

参加料 無料

軽食が付きまます。

申し込み 10月11日(火)までに電話またはファクスで斉藤さん(☎812038、FAX812039)

医療講演会を開催します

～(財)北海道難病連室蘭支部主催～

(財)北海道難病連室蘭支部は、多くの皆さんに病気を正しく知ってもらつことなどを目的に医療講演会を開催しています。

演題『パーキンソン病』

日時 10月30日(日) 13時～15時

講師 藤兼正明さん(ふじかね

内科医院)

演題『ペーチエツト病』

日時 11月6日(日) 13時～15時

講師 代田充さん(勤医協室蘭

診療所長)

参加料 いずれも無料

場所 いずれも室蘭市障害者福祉総合センター2階(室蘭市東町2丁目1・6)

問い合わせ (財)北海道難病連室

蘭支部・永末さん(☎453987)

かると

ふるさと再発見

地獄谷散策会を開催します

紅葉を楽しみながら北海道遺産
認定の登別温泉地獄谷を観光ボラ
ンティアガイドと歩きましょう。



日時 10月14日(金) 9時30分
12時(雨天中止)

集合場所 登別温泉地獄谷中央
展望台

定員 30人(申込順)

持ち物 飲み物、タオル、雨具

参加料 無料

地獄谷駐車場を利用する方は利
用料410円がかかります。

申し込み 登別市観光ボランティア
ガイド会事務局長・高野さ
ん(☎868400)

我が町探訪に

参加しませんか

〜登別レクリエーション協会主催〜
秋の一日、家族そろって美しい

登別温泉周辺の紅葉を堪能しなが
ら、ハイキングを楽しみませんか。

日時 10月16日(日) 9時30分
11時30分(雨天中止)

中止の場合、当日連絡します。

集合場所 登別温泉地獄谷駐車
場前

参加料 無料

コース 登別温泉地獄谷、日和
山、大湯沼、散策コース
大湯沼で新鮮な牛乳のサービス
があります。

持ち物 雨具、飲み物など

申し込み 10月11日(火)までに電
話で佐々木さん(☎867570)

パソコン講習会開催中

〜NPO法人

シニアネットいぶり主催

コース・日時・内容・受講料

コース	日時	内容	受講料
パソコン入門コース	毎週月曜日 13時~15時 (4回)	文字入力やインター ネットのしくみ など	各回 2,000円
インターネットコース	毎月第2・4水曜日 10時30分~ 12時30分(2回)	ホームページの検 索やウイルスにつ いて	各回 2,000円
電子メールコース	毎月第2・4水曜日 13時30分~ 15時30分(2回)	署名の作成やメッ セージルールの使 い方など	各回 2,000円
フリーソフトを使ってCDラベルの作成	10月16日(日) 13時30分~ 16時30分	フリーソフトのダウ ンロードの仕方や解凍方 法、CDラベルの作成	3,000円
パソコン相談	毎月第1・3水曜日 13時~15時	疑問や問題点が解 決できるように一 緒に考えます	無 料

申し込み
問い合わせ
中の『G』は『グループ』の略です

場所 地域情報センター(Pi
P)

定員 各6人(申込順)

申し込み 工藤さん
(☎452726)

シニア情報生活

アドバイザー養成講座開催

(財)ニューメディア開発協会とN
PO法人シニアネットいぶりは、
シニア情報生活アドバイザー養成
講座の受講生を募集します。



日時 10月23日(月)~12月11日(日)
の毎週日曜日(全8回) 13時
30分~16時30分

場所 地域情報センター(Pi
P)

対象 おおむね50歳以上で、日
常的にインターネットを利用し
ている方

定員 6人(申込順)

受講料 3万2千500円(テキスト
ト代を含む)

申込方法 10月15日(土)までにホ
ームページ(<http://www.snimnw.jp/>)よりお申し込みくだ
さい

問い合わせ 阿部さん

(☎865384)

『秋の市民探鳥会』と『第
24回バード展』を開催します

〜(財)日本野鳥の会室蘭支部主催〜



『秋の市民探鳥会』

日時 10月16日(日) 8時30分~
11時30分(雨天の場合、中止す
ることがあります)

集合場所 測量山唐松平

探鳥地 測量山、マスイチ

対象 西胆振地域に居住する方

参加料 無料

当日、直接お越しください。

『第24回バード展』

日時 10月28日(金)~30日(日) 10
時~18時(30日(日)は16時まで)

場所 NHK室蘭放送局1階プ
ラザール

入場料 無料

内容 野鳥の写真、バードカー
ビング、絵画、俳句などの展示
29日(土)14時からエサ台づくりの
講習会があります。

問い合わせ (財)日本野鳥の会室
蘭支部・成田さん(☎85186

6)

情報あら

中国語講座新会員募集

初心者クラスもあり、中国の言葉や文化に興味のある方気軽に参加してみませんか。

期間 10月～3月

1回目の講座は10月6日(木)です。

日時 毎週木曜日 19時～20時

30分

場所 鉄南ふれあいセンター

会費 月額3千500円

講師 室蘭工業大学中国人留学生

申し込み 小笠原さん

(☎83 1215)

登別市体育協会50周年記念第32回登別ミニバレー協会会長杯ミニバレー大会開催



日時 11月13日(日) 8時30分～

場所 総合体育館

種目 一般・協会員(男子の部)

(混成含む)、女子の部

対象 一般参加は、登別ミニバ

レー協会未登録で18歳以上の方

参加料 一般1千500円(1チー

ム)、協会員3千円(1チーム)

ルールは、ミニバレーオフィシャルルールによります。

スポーツ傷害保険は、各自で加入してください。

申込方法 10月25日(火)までに、

一般参加者は、総合体育館に備

え付けの申込用紙により総合体

育館、協会員は、協会事務局に

お申し込みください

お問い合わせ 登別ミニバレー協

会事務局・石塚さん(☎88 05

34)

調査票の記入は

お済みですか

国勢調査は、統計法に基づいて

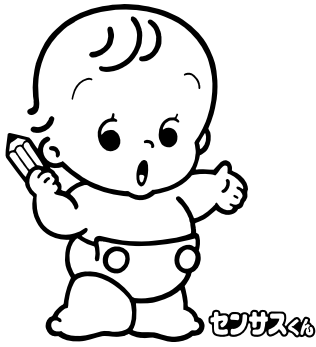
行われ、日本に住んでいるすべて

の方が対象になり、回答が義務付

けられています。

調査票がまだ届いていない方は

お問い合わせください。



お問い合わせ 登別市国勢調査実

施本部事務局(☎80 2755)

高齢者用割引定期券『ふれあいパス』の購入費を一部助成しています

『ふれあいパス』は、登別・室蘭・伊達各市内の定期路線バスが1カ月間乗り放題になる定期券で、購入前に資格登録を行い購入することになります。

対象 市内に住所を有する70歳以上の方

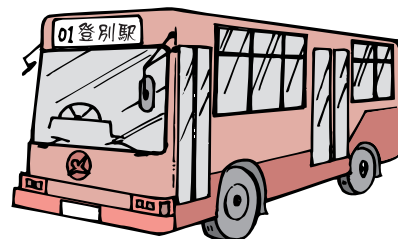
登録方法 印鑑(朱肉を使うもの)、健康保険証、顔写真1枚(縦2.5㍍×横2.5㍍)を持参し、社会福祉グループまたは各支所で登録手続きをしてください

購入場所

- 登別市内... 登別中央ショッピングセンター・アーニス、道南バス登別温泉ターミナル
- 室蘭市内... 道南バス東町ターミナル、丸井今井、長崎屋中央店

販売金額 月額3,900円(定価4,500円)

購入時に必要なもの 登録証、写真1枚、印鑑(朱肉を使うもの)、委任状(初回購入時) 詳しくはお問い合わせください。



問い合わせ

社会福祉グループ(☎85 1911)
道南バス(☎45 2131)

かると

ご利用ください。市民プール『バスパック』

市民プールから遠い登別・登別温泉・鷺別地区の皆さんにプールを気軽に利用していただくため、道南バスの路線バス運賃と市民プール入館料を組み込んだ『バスパック』を販売しています。



実施期限 平成18年3月31日(金)

バスの利用区間

- 千代の台線...上鷺別方面～市民プール
 - 登別・室蘭線...登別方面、登別温泉方面～三洋工業(市民プール)
 - 登別・室蘭線...鷺別・上鷺別方面～三洋工業(市民プール)
- バスパックの販売所 市民プール、市民会館、鷺別公民館、市役所内母子会売店、道南バス若山営業所、道南バス登別温泉ターミナル、川西燃料店

問い合わせ 社会教育グループ
(☎88 1 1 2 9)

パック料金

(単位:円)

区分	乗車区間	通常の料金			パック料金
		バス運賃(往復)	入館料	計	(運賃+入館料)
一般	鷺別・上鷺別方面、登別方面～市民プール、三洋工業(市民プール)	620	500	1,120	900
高齢者		620	300	920	700
高校生		620	200	820	600
中学生		620	100	720	500
小学生		320	100	420	300
一般	登別温泉方面～三洋工業(市民プール)	920	500	1,420	1,000
高齢者		920	300	1,220	800
高校生		920	200	1,120	700
中学生		920	100	1,020	600
小学生		460	100	560	350

(注1) 表中、高齢者とは65歳以上の方です。

(注2) 登別方面とは汐見坂まで、登別温泉方面とは登別東インター前から登別温泉ターミナルまでです。

(注3) 表中、バス運賃(往復)は、それぞれ鷺別、登別駅前、登別温泉ターミナルからの乗車料金を例に表示していますが、パック料金は乗車区間内共通です。

(注4) パック券の利用は、登別市内からの乗車に限ります。また、市民プールを利用する場合に限り、パック券でバス(往復)に乗車できます。

(注5) バスの乗り継ぎをする場合、この券は利用できません。

第24回工学院祭

問い合わせ 日本工学院北海道専門学校
(☎88 0 8 8 8)

日時 10月8日(土)・9日(日) 10時～16時

(8日(土)のインディーズライブは18時30分まで)

場所 日本工学院北海道専門学校

主なイベント(無料)	日 時	内 容
高校生バンドコンテスト	10月8日(土) 15時～	地元高校生バンドによるコンテストです。優勝バンドは本格的スタジオでレコーディングできます。
インディーズライブ	10月8日(土) 17時～	道内で活躍中のインディーズバンドによる演奏です。
よさこいソーラン	10月9日(日) 12時～	今年の第14回よさこいソーラン祭り(札幌)で準優勝の『乱舞童』をはじめ、6チームが出演します。
和太鼓演奏	10月9日(日) 14時～	和太鼓演奏2チームが出演します。大太鼓による迫力ある演奏が楽しめます。
学 科 展 示	10月8日(土)・9日(日)	全10学科による特色ある展示です。

このほか、模擬店や縁日など、子どもから大人まで楽しめる催しを予定しています。

幌別市街地、美園町・若草町・新生町方面から無料送迎バスを運行します。詳しくはお問い合わせください。

ちよつと ひびく

楽しかったこと、悲しかったこと、市への疑問や意見・要望などを情報推進グループへ電話やはがき、封書、ファクス、電子メールでお寄せください。なお、個人や団体への中傷、営利を目的としたお話はご遠慮ください。

情報推進グループ
 中央町6-11
 TEL (85) 6586
 FAX (85) 1108
 Eメール: pr@city.noboribetsu.hokkaido.jp

シンビジウムの鉢植えを返して



先日の朝、玄関前の階段の上にあるシンビジウムの鉢植えに水をあげようとしてみると、前日の夜までそこにあっただはずの鉢植えがなくなっていました。

その鉢植えは、わたしの両親の形見であり、思い出がいっぱいだった大切なもので、今年も4輪の花が咲きうれしく思っていました。買ったものであればあきらめがつくのかもかもしれませんが、両親の形見なのであきらめがつきません。

持っていった人をお願いします。分からないうちに、あった場所にそっと返しておいてください。

(柏木町・女性)

飼い主は最低限のマナーを守って

犬の鳴き声が大きく、今年の夏のように暑い日が続くと、窓を閉めることもできず、気持ちがいらいらして病気になるそうです。

飼い主は、最初のころは犬にしつけをしていましたが、最近はいくら鳴いても何もせず、近所の方もみんな困っています。また、畑に入ってきてふんをしたり、マキングしたりして、畑がぐさぐさとても不愉快な気持ちにもなります。

犬のふん放置についての苦情をよく聞きます。ふんと尿のにおいは、飼い主が感じる以上に周囲の方の迷惑になっています。飼い主は、散歩時などのふんを必ず持ち帰り、責任を持って処理してください。また、犬が吠えるのは本能ですが、夜間などは近所迷惑になります。十分な食事、運動をさせてストレスを取り除くなどして、しつかりとしつけをし、最低限のマナーを守ってください。

(柏木町・女性)

市ダイヤル 不用品

お申し込み・お問い合わせは
 登別消費者協会 (TEL 85 8 3 0 7)

火～金曜日(祝日を除く) 10:00～16:00
 お申し込みは、市内に居住する方が対象です。

ゆずります(売ります)

レース用スキー板(190^円) 電子オルガン 五月人形 シングルベッド(引き出し、電燈付き) スチールホイール(15^円) 電動三輪車 スチール机(事務用・学習用) 夏タイヤ(185-60-14) 冬タイヤ(155-80-13ホイールなし・175-70-13ホイール付き) 子ども用自転車(5・6年生) 編み機 マウンテンバイク(24^円) 業務用冷蔵庫(983^円) オルガン ポット式石油ストーブ 印刷機マスター 印刷機インク ベッド(クイーンサイズ) 食器棚 ひな人形 ビデオカメラ フィギュアスケート(22^円・23^円) ゴルフ道具(アイアン7本) ワープロ 学習机、いす(木製) 野球道具(小学生用グローブ・ミット・ボール3個) シングルベッド(電動2段式) パソコンモニター(17^円) パソコンスキャナ パソコン(デスクトップ、カラープリンター付き) 反射ストーブ(6～10帖) 書道用具一式 カラオケ道具一式 パソコン一式(モニター、キーボード、マウス) 電気ストーブ(小型・中型) 火鉢(信楽焼き)

ゆずってください(買います)

電動三輪車 作業用回転いす 自転車用補助いす 鋳物まきストーブ まきストーブ 精米機(家庭用) フィギュアスケート(23^円) 足踏みミシン 電動ミシン ノートパソコン 夏タイヤ(175-13) 味噌羽根付もちつき器 子ども用自転車(3・4歳用) ワープロ 電子ピアノ デジタルビデオカメラ 再生専用ビデオデッキ 自転車(26^円) 振り袖(成人式用)

ほん

今月の新着図書

市立図書館
 TEL 85 4324

絵はがきで見る日本近代

富田 昭次 著

1853年7月のペリー提督来航から1945年9月のGHQ開設まで、日本近代の風景を多数の絵はがきであぶり出す。絵はがきの『報道メディア』という性格も知ることができる。



アンデルセンの旅

立原えりか 著

日本を代表する童話作家の著者。憧れのアンデルセンの故郷を訪ねる著者の幾度もの旅を通して明らかにされる『童話の王様』の真実とは…。デンマークの美しい写真とともにつづる。巻末にアンデルセン年譜を収載。



このほかに新しく入った本

水煮三国志	成 君憶 著
プリズン・ガール	有村 朋美 著
夜明けの森、夕暮れの谷	湯川 豊 著
峠越え	山本 一力 著
あの世の妻へのラブレター	永 六輔 著
シモネッタのデカメロン	田丸公美子 著
楽しい気象観察図鑑	武田 康男 著
散るぞ悲しき	梯 久美子 著

図書館では、毎月購入している本の全リストを差し上げています。ご利用ください。

ふおれすと鉾山に 遊びに来ませんか



わくわく！木育ランド inのぼりべつ

道内7カ所で行なわれる北海道主催の『わくわく！木育ランド』が、ふおれすと鉾山へやって来ます。木の砂場、木のメリーゴーラウンド、木のオルゴールなど木のおもちゃたちが大集合。このほか、『アニマルカーをつくろう』や『草木染め』『木をしらべよう』など自然体験プログラムも同時開催します。ご家族おそろいでお越しください。



日時 10月15日(土)・16日(日) 9時30分～17時(16日)は16時まで)

場所 ふおれすと鉾山

講演会 『木のおもちゃと“あそび”の楽しい関係』

日時 10月14日(金) 14時30分～16時

講師 長谷川敦子さん(NPO法人北海道子育て支援ワーカーズ代表理事)

申し込み 10月10日(月)までに電話でお申し込みください

『秋のハイキング』に参加しませんか ～NPO法人モモンガくらぶ主催～

秋の息吹を満喫するロングコースを回ります。この時期、色とりどりの葉っぱで埋め尽くされる鉾山町(林道)をゆっくりウオーキング。食べられる木の実などを口にほおぼりながら、つかの間の『秋』を楽しみませんか。

日時 10月23日(日) 9時～16時

集合場所 ふおれすと鉾山

対象 18歳以上の方(小学5年生以上は保護者同伴の場合、参加可)

定員 20人(申込順)

参加料 500円(傷害保険料を含む)

持ち物 山歩きに適した服装、歩きやすい靴、雨具、防寒具、帽子、タオル、昼食、飲み物、おやつなど

申し込み 10月16日(日)までに電話で同事務局(ふおれすと鉾山内)にお申し込みください

申し込み・問い合わせ
ふおれすと鉾山 (☎85 2 5 6 9)

と な り ま ち ・ ホ ッ ト ラ ン

白老町

しらおい創造空間『蔵』5周年記念
イベント『りりィ - 洋土ライブ』

『私は泣いています』で大ヒットしたりりィが斉藤洋土とのツインボーカルで白老町にやって来ます。稲村一志さんも友情出演。『大人のためのおとなの音楽』を楽しんでください。

日時 11月5日(土) 開場18時30分、開演19時

場所 しらおい創造空間『蔵』(白老町本町1丁目7-5)

入場料 前売券2,500円、
当日券3,000円

問い合わせ しらおい創造空間『蔵』
(☎0144 85 3 1 0 1)

室蘭市

ガンバレ！コンサドーレ
天皇杯 コンサドーレ札幌3回戦

日時 10月9日(日) 13時キックオフ

場所 室蘭市入江陸上競技場

入場料 S A 席前売り1,500円(当日2,000円)、自由席(一般)前売り1,000円(当日1,500円)、自由席(高校生)前売り800円(当日1,000円)、自由席(小・中学生)前売り500円(当日800円)

入場券販売所 室蘭市体育館、ローソン各店、同競技場ほか

問い合わせ 室蘭地区サッカー協会・安藤さん(☎090-8428-1579)

伊達市

第23回だて物産まつりに
お越しください

今年も地元でとれた新鮮な野菜や魚介類、農畜産品、名産品などをたくさん用意して、だて物産まつりを開催します。

この機会に伊達の味覚を味わってみませんか。皆さんのお越しをお待ちしています。

日時 10月15日(土) 10時～16時、16日(日) 9時30分～15時30分

場所 道の駅『だて歴史の杜』黎明観前

問い合わせ 伊達市商工水産
(☎0142 23 3 3 3 1)



人のうごき(平成17年8月末日現在)/人口54,036(-59) 世帯24,605(+11) ()は前月比 この広報紙は再生紙を使用しています。

発行・編集/登別市総務部情報推進グループ 〒059-8701 北海道登別市中央町6-11 ☎0143⑤2111 FAX 0143⑤1108
ホームページ: <http://www.city.noboribetsu.hokkaido.jp> Eメール: pr@city.noboribetsu.hokkaido.jp